

# Lietuvių gestų kalbos poezija: gesto lokalizacija kaip metaforos raiškos priemonė

Anželika Teresė

Vilniaus universitetas  
anzelika.terese@flf.vu.lt

**Anotacija.** Viena iš įvairių gestų kalbų poezijoje pasirenkamų metaforos kūrimo priemonių – gesto lokalizacija. Šio tyrimo tikslas – nustatyti, kaip kuriant metaforas lietuvių gestų kalbos poezijos kūrinuose pasitelkiami konkretūs lokalizacijos tipai ir kokios metaforos tokiu būdu yra kuriamos. Kokybinės analizės metodu nagrinėjama 10 kūrinių. Analizės rezultatai atskleidė, kad LGK poetai pasitelkia įvairias gestų lokalizacijas ir, dažniausiai vartodami polisintetinius gestus, taip pat modifikuodami nusistovėjusių gestų lokalizacijas, kuria skirtingas metaforas. Nustatyta, kad pasitelkus gesto lokalizaciją kuriamos orientacinės metaforos, rodančios statusą, taip pat rasta metaforų, susijusių su tapatybės, gyvybės, mirties, laiko, požiūrio raiška, meninių subjektų svarbos dalykais.

**Raktažodžiai:** *lietuvių gestų kalba; gestų kalbų poezija; gestų kalbos metaforos; fonologinis lygmuo; lokalizacija*

## Lithuanian Sign Language Poetry: Location as Mean of Expression of Metaphors

**Summary.** In order to solve issues in sign language linguistics, address matters pertaining to maintaining high quality of sign language (SL) translation, contribute to dispelling misconceptions about SL and deaf people, and raise awareness and understand of the deaf community heritage, this article, for the first time in a Lithuanian scientific journal, discusses authentic poetry in Lithuanian Sign Language (LSL) and inherent metaphors that are created by using the phonological parameter – location. The study covered in this article is twofold, involving both the micro-level analysis of metaphors in terms of location as a sub-lexical feature and the macro-level analysis of the poetic context. Cognitive theories underlie research of metaphors in sign language poetry in a range of sign languages. The study follows this practice. In view of the above-mentioned reasons, this piece of research is new and relevant to Lithuania. The article covers qualitative analysis of 10 pieces of LSL poetry. The analysis employs ELAN software widely used in sign language research. The target is to examine how specific types of location are used for the creation of metaphors in LSL poetry and what metaphors are created. The results of the study show that LSL poetry employs a range of locations resulting in a host of metaphors created by using classifier signs and by modifying the location of the established signs. The study also reveals that LSL poetry mostly tends to create reference metaphors indicating status and power. As the study shows, LSL poets metaphorically encode status by encoding another meaning in the same sign, which results in creating double metaphors. The metaphor of identity has been determined to consist of chest signing. Notably, the poetic context has revealed that the latter meta-

phor can also be identified as a metaphor of life. The study goes on to note that deaf poets create metaphors related to the importance of various phenomena, significance of the lyrical subject. Notably, the study has allowed detecting locations never mentioned in previous SL research as used for the creation of metaphors. For instance, previous SL research fails to cover temporal metaphors expressed by signing in central and peripheral areas and attitudinal metaphors represented by signing near the eye. The study has also detected a sign that can be identified as a metaphor of death and that is absent in previous SL research.

**Keywords:** *lithuanian sign language; sign language poetry; sign language metaphors, phonological level; location*

## Įvadas

Gestų kalbos (toliau – GK), tarp kurių yra ir lietuvių gestų kalba (toliau – LGK) – natūralios (Neidle et al. 2000, Valli, Lucas 2002, Rees-Miller 2003, Danielius 2004), visavertės (Pfau et al. 2012) kalbos, kurios dažniausiai yra viena iš pagrindinių kurčiųjų<sup>1</sup> komunikacijos priemonių<sup>2</sup>, įrankis kurtiesiems įgyti žinių, jomis dalytis ir išreikšti save. Jos taip pat ir neatsiejama viso pasaulio kurčiųjų žmonių identiteto dalis (Emmorey 2002), jų „kalbinės ir kultūrinės mažumos pagrindas“ (Danielius 2004: 24). Tai vienos svarbiausių priežasčių, skatinančių įvairių GK lingvistinius tyrimus<sup>3</sup>. Iš pradžių gestotyriminkai analizavo GK gramatiką, leksiką (Stokoe 1980, Liddell, Johnson 1989, Danielius 2004 ir kt.), o vėliau buvo susidomėta meninėmis raiškos priemonėmis (Taub 2001, Wilcox 2000, Pfau et al. 2012), kurių gausu GK literatūroje<sup>4</sup>.

Šiame straipsnyje analizuojama LGK poezijos metaforinė raiška. GK poezija – tai rašytinės formos neturintys, gestais, plastiškais ir ritmiškais kūno judesiais kuriami vaizdingi, meniniai kūriniai (Teresė 2018), kuriuose ritmas kuriamas pasitelkus skirtingus judesio tipus, o rimas – plaštakos formų, judesių ir erdvės kartojimą. Vieni pirmųjų GK poezijos tyrimais susidomėjo Edward S. Klima ir Ursula Bellugi (1979), Clayton Valli (1993), Brianne Brown (2001), Michiko Kaneko (2008, 2011), o daugiausiai ją analizavo Rachel Sutton-Spence (2001, 2003, 2005). Sutton-Spence teigia, kad gestų kalbos poezija yra priemonė išreikšti idėjas neįprastai glaustai, pasitelkus stipraus poveikio *meninę* kalbą (Sutton-Spence 2005: 14). Minėta gestotyriminkė taip pat teigia, kad GK poezija ne tik atskleidžia šios kalbos savitumą, turtingumą, platų raiškos spektrą, bet ir kone „svarbiausia, kad gestų kalbos poezija didina, telkia kurčiųjų dėmesį į gestų kalbos grožį“ (Sutton-Spence 2005: 21), „parodo girdintiems žmonėms gestų kalbos <...> sudėtingumą, moko juos gerbti kurčiųjų kultūrą“ (Sutton-Spence 2005: 19), atskleidžia subtilią šios kalbinės bendruomenės patirtį, mąstymą. Gestotyriminkės Sutton-Spence savo moksliniuose darbuose (2001, 2003, 2005, 2007 ir 2016 kartu su Kaneko, 2010) yra pateikiami ir išsamiai analizuojami autentiški skirtingų gestų kalbų<sup>5</sup> poezijos pavyzdžiai ir juose esančios meninės raiškos

<sup>1</sup> Šiame straipsnyje vartojama sąvoka *kurtieji*, žyminti kultūrinį, ne audiologinį aspektą, t. y. sąvoka *kurtieji* apima visus klausos negalią turinčius asmenis, nepriklausomai nuo jų klausos likučių.

<sup>2</sup> Dėl skirtingų priežasčių kartais kurtieji asmenys komunikuoja kitais būdais, pavyzdžiui, tik balsu ir skaitydami iš lūpų arba pasirenka kalkinį kalbos variantą.

<sup>3</sup> Viena pirmųjų pradėta tirti amerikiečių gestų kalba. Jos tyrimai pradėti vykdyti JAV nuo 1960 m. Lietuvoje LGK moksliniai darbai pradėti 1996 m.

<sup>4</sup> Šiame straipsnyje analizuojama GK poezija ir šiuose meniniuose kūriniuose kuriamos metaforos. Tačiau tokių teoretikų, kaip kad Sutton-Spence, Kaneko (2012, 2016) pastebėjimai yra bendro pobūdžio, t. y. tinkantys analizuojant įvairius meninius GK kūrinius, pavyzdžiui, meninius pasakojimus ir pan. Minėtos gestotyriminkės aptaria meninės raiškos priemones visoje GK literatūroje, dažnai tiksliai nenurodydamos kūrinio žanro.

<sup>5</sup> Sutton-Spence analizuoja amerikiečių, britų GK kūrinius (2005), tačiau su kolegomis (pavyzdžiui, su Kaneko 2012, 2016) aptaria ir kitų GK pavyzdžius.

priemonės<sup>6</sup>. Tačiau kaip ir kiekviena kalba, taip ir LGK yra susijusi su konkrečia kultūra (Evans, Green 2006). LGK susijusi su Lietuvos sociokultūra, o sąsaja su konkrečia kultūra yra pagrindas savi-tai matyti pasaulį, kurti savitas metaforas ir pan. Kitaip tariant, kalboje fiksuojama ir kultūrinė savivo-ka. Sutton-Spence ir Kaneko (2016) pabrėžia, kad pasaulio kurčiųjų kultūros tarpusavyje nėra tapačios, todėl yra itin svarbu tirti skirtingas GK ir tikrinti, ar jau atliktų tyrimų išvados yra tapačios kitose GK (Sutton-Spence, Kaneko 2016: XX), ieškoti bendrumų su kitomis GK. Šiame straipsnyje aprašomame tyrime siekiama pradėti tirti LGK metaforas, taip ruošiantis ateityje pateikti išvadas ir apie sociokultū-rines LGK vartojančiai bendruomenei būdingas ypatybes.

Galima teigti, kad LGK poezija ir joje esančios metaforos dar tik pradėdamos tirti: pirmieji LGK poe-zijos ir joje esančių meninės raiškos priemonių tyrimai pradėti ir aptarti šio straipsnio autorės magistro darbe „Meninės raiškos priemonės LGK“ (2018). Tačiau pabrėžtina, kad platesni GK literatūros ir jos raiškos priemonių, tarp jų ir metaforų, tyrimai yra aktualūs dėl šių priežasčių:

1. Pasak Sutton-Spence ir Kaneko (2016), GK literatūros tyrimai gali keisti neigiamą požiūrį į GK ir kurčius žmones (Sutton-Spence, Kaneko 2016: 8). Minėtos gestotyriminkės teigia, kad būtent GK literatūros tyrimai rodo, jog kurčiųjų bendruomenės nariai turi turtingą kalbinį paveldą, ir tai yra priežastis gerbti GK kaip ir bet kurias žodines, rašytines kalbas (Sutton-Spence, Kaneko 2016: 9). Tai ypač aktualu kalbant apie LGK, kurios prestižas Lietuvoje yra itin žemas, o jos samprata neretai yra klaidinga. Lietuvoje vis dar dažnai manoma, kad LGK yra primityvi, ribo-ta, neturinti savarankiškos gramatikos, ja negalima išreikšti abstrakčių dalykų<sup>7</sup>, taip pat menkai žinoma, kad egzistuoja GK literatūra ir t. t. Neigiamas, klaidingas požiūris į LGK skatina tokį pat požiūrį į LGK vartojančią bendruomenę – kurčiuosius, o tai didina komunikacijos su kurčiais-siais, kurčiųjų saviraiškos, mokymosi ir kt. sunkumus.
2. GK meniniai kūriniai laikomi kurčiųjų bendruomenės paveldu (Peters 2000), t. y. meniniai kūri-niai padeda išsaugoti, susisteminti ir perduoti tradicijas, jie taip pat atskleidžia kurčiųjų kultūros ypatybes, istoriją, patirtį, pasaulėžiūrą ir kt. Nekaupiant ir neaptariant šių kūrinių skirtingais lygmenimis kyla pavojus prarasti kurčiųjų bendruomenės istorijos dalį, išsakytas autentiškas patirtis. O nepažinus kurčiųjų kultūros ypatybių visapusiškai, kyla susikalbėjimo, supratimo sunkumų, bendraujant ar / ir bendradarbiaujant su kurčiųjų bendruomene.
3. Šios srities tyrimai yra įrankis pažinti visuminę gestų kalbą ir taip tobulinti kurčiųjų ugdymo programas – šiuo metu Lietuvoje kurtieji (mokyklinio amžiaus) yra tik iš dalies ir tik paviršu-tiniškai supažindinami su GK literatūra bei jos raiškos priemonėmis, o analizuodami meninės raiškos priemones lietuvių kalbos tekstuose patiria sunkumų suprasdami, interpretuodami ir ži-nias taikydami praktiškai.
4. Minėtų tyrimų trūkumas didina kurčiųjų bendruomenės atskirtį – kadangi viena svarbiausių jų saviraiškos priemonių lieka nepažinta ir neprieinama girdintiesiems<sup>8</sup>.
5. Aptariamoms srities tyrimų trūkumas kelia su kokybišku GK vertimu susijusius klausimus. Pavyz-džiui, LGK vertėjai neturi teorinių ir praktinių žinių apie LGK literatūrą ir jos raiškos priemones, todėl yra sudėtinga, o kartais ir neįmanoma užtikrinti kokybiško meninės raiškos priemonių verti-mo iš ir į LGK. GK meninės raiškos priemonių analizės stoka kelia sunkumus ir gestotyros srityje.

<sup>6</sup> Plačiau apie GK poezijos ypatybes žr. 1.1 sk.

<sup>7</sup> Plačiau apie GK sampratą ir jos kaitą – žr. Teresė 2018: 12–18.

<sup>8</sup> 2021 m. rudenį pirmą kartą Lietuvoje viešai pristatytas meninis kurčiosios autorės Larisos Voroneckajos kūrinys „Judėjimas“, siekiant supažindinti visuomenę su LGK literatūra ir jos raiška. Šis projektas buvo realizuotas daly-vaujant ir šio straipsnio autorei. Ji pateikė meninio kūrinio žanrinę, stilistinę, prasminę analizę.

Kaip teigia Sutton-Spence, Kaneko (2012, 2016), metaforos GK poezijoje kuriamos ir pasitelkus fonologinio lygmens elementų galimybes. Šiame straipsnyje apsispręsta aptarti metaforas, kuriamas pasitelkus fonologiniam lygmeniui priklausiančią vieną fonemų klasę – gesto lokalizaciją. Kadangi įvairios GK yra giminingos (Markovicz 1978, Danielius 2004), šio straipsnio autorė daro prielaidą, kad metaforos kuriamos pasitelkus lokalizaciją, tipiškos ir LGK poezijos kūrinuose. Taigi šiame straipsnyje keliamas **tikslas** ištirti, kaip kuriant metaforas LGK poezijos kūrinuose pasitelkiami konkretūs lokalizacijos tipai ir kokios metaforos tokiu būdu yra kuriamos. Tyrimo **uždaviniai**: 1) aptarti iki šiol atliktus GK metaforų, kurių pasitelkus fonologinio lygmens elementus, konkrečiai – gesto lokalizaciją, tyrimus, nes Lietuvoje moksliniu lygmeniu šis objektas aptariamas pirmą kartą; 2) aprašyti LGK poezijos kūrinuose esančias metaforas, kuriamas pasitelkus skirtingus lokalizacijos tipus, nustatyti ir aprašyti, kokios tai metaforos; 3) nustatyti, ar LGK poetai kuria metaforas: a) naudodami polisintetinius gestus; ar b) modifikuodami nusistovėjusių gestų lokalizacijas; c) vartodami nusistovėjusius gestus, nekeisdami jų vietos. Tiriamoji **medžiaga** – 10 LGK poezijos kūrinių: „Sapnas“ (2015), „Kurčiasis žmogus“ (2015), „Bėgantis laikas“ (2015) – autorė Nijolė Karmazienė, „Juodoji orchidėja“ (2018) – autorius Paulius Jurjonas, „Vienatvė“ (2012), „Drugelis“ (2013), „Ragana“ (2015) – autorė Erika Jočytė, „Našlaitė“ (2003), „Medis“ (2003) – autorius Andžėjus Voroneckis, „Meilės pabaiga“ (2010) – autorė Rūta Minelgaitė. Atliekama **kokybinė** metaforų, kurių gesto lokalizacijos priemone, analizė.

## 1. Teoriniai tyrimo pagrindai

### 1.1. GK poezija ir jos kūrimo ypatybės

GK poezija – GK literatūros dalis – tai gestais ir nerankiniais elementais (kūno ir veido judesiais) perteikiami skirtingos formos ir turinio kūrinių (Valli 1993, Christie, Wilkins 1997), kuriuose žodinėms kalboms įprastas poetinis rimas ir ritmas perteikiami pasitelkus nuo žodinių kalbų skirtingas, savitas raiškos priemones.

Viena pagrindinių GK poezijos raiškos priemonių, kurią pasitelkus ir kuriamas minėtas žodinėms kalboms būdingas poetinis rimas<sup>9</sup>, kuri taip pat atlieka ir estetinės bei emocinės raiškos funkcijas – kartojimas. GK poezijos tyrėjai (Klima, Bellugi 1979, Sutton-Spence 2005) išskiria tris kartojimų GK poezijos kūrinuose tipus: plaštakų formų, judėjimo (judesio) ir erdvės, kurioje išdėstomi gestai. Kaip teigia Sutton-Spence (2005), „[b]eveik visi gestų kalbos poezijos kūrinių tyrimai atskleidžia plaštakos formų ypatybes. Kartais jos naudojamos tiesiog dėl vizualaus įspūdžio“ (Sutton-Spence 2005: 26), neretai kurtieji tam tikrų plaštakos formų kartojimus pasitelkia ir siekdami kurti konotacinę – papildomą, emocinio turinio reikšmę. Taip pat išryškkinamas judesio kartojimas, apimantis pirštų pasirinktoje plaštakų formoje judėjimą (pavyzdžiui, vibracija) ir rankų judėjimą (Sutton-Spence 2005). Pats judėjimas (skirtingi jo tipai, tarp kurių yra ir judėjimo sustabdymas, t. y. pauzės) GK poezijoje talkina meninio kūrinio ritmo kūrimui, o judėjimo kartojimas – rimo ir estetinės bei emocinės raiškos kūrimui. Trečias kartojimo tipas – gestų rodymas erdvėje, t. y. poezijos kūrinuose sąmoningai vieni ar kiti gestai rodomi tam tikroje vietoje (net jei pagrindinė gesto raiška yra kitos lokalizacijos) ją nuolat kartojant. Gestai gali būti rodomi skirtingose erdvės vietose – viršuje, apačioje, kairėje, dešinėje – arba jie gali sklandžiai jungtis į tam tikrus srautus (Bauman 2003). Erdvės kartojimais kuriamos minėtos estetinė bei emocinė raiškos, o pats konkretaus gesto – taip pat proformos, polisintetinio<sup>10</sup>, modifikuoto gesto ar neologizmo, visiškai naujo gesto – erdvės pasirinkimas gali byloti ir apie kuriamą perkeltinę reikšmę.

<sup>9</sup> Šiame straipsnyje plačiau neanalizuojamas LGK poezijos kūrinių rimas.

<sup>10</sup> Apie proformas ir polisintetinius gestus plačiau žr. 1.2. skyriuje.

Taip pat GK poezijos kūriniais itin svarbus gestų simetriškumas – simetriškas rankų<sup>11</sup> (dvirankiuose gestuose) judėjimas viena kitos atžvilgiu (Danielius 2004). Kaip teigia Sutton-Spence (2005), sąmoningas GK poetų pasirinkimas<sup>12</sup> kūrinį perteikti viena ar dviem rankomis, tikslingai įtraukiant simetriškumą, pusiausvyrą, ar tikslingai jų vengiant, – tai įrankis, padedantis sukurti norimą išpūdį žiūrovui. Dažniausiai tyrėjų (Sutton-Spence 2005, Sutton-Spence, Kaneko 2017 ir kt.) apžvelgiami trys simetrijos tipai: vertikali, horizontali simetrija ir simetrija *pirmyn-atgal* (angl. *front-back*). Vertikali simetrija kuriama dešinės ir kairės pusių dermės pagrindu. Horizontali simetrija kuriama priešingai nei pirmoji: ne kairėje ir dešinėje pusėse, o jungiant apatinę kūno dalį su viršutine (Sutton-Spence 2005), taip kuriant lyg ir veidrodinį vaizdą, kai numanoma susidūrimo linija kuriama priešais save, lygiagrečiai juosmeniui. Taip pat išskiriama ir simetrija *pirmyn-atgal*, kai rankos juda paeiliui, tarsi vėluodamos atkartoti kitos rankos veiksmą. Atkreiptinas dėmesys į tai, kad būtent simetriškumo tipų taikymas, o ypač jų gausa, t. y. vieno ar kito simetriškumo tipo kartojimas realizuoja Sutton-Spence (2005) išskirtą estetinę ir, kaip pastebi šio straipsnio autorė, emocinę kalbos funkcijas.

Taip pat GK poezijos kūriniais būdingos dviprasmybės, plačiai taikomi nerankiniai elementai. Pastebėtina, kad GK poezijai būdingi neologizmai ir metaforos – pastarosios yra šio straipsnio tyrimo objektas.

## 1.2. Metaforos ir jų raiška GK

Tradicškai metafora apibrėžiama kaip stilistinė priemonė, tropas, vaizdingas perkeltinės reikšmės posakis, pagrįstas nesusijusių daiktų ar reiškinių gretinimu, lyginimu, tapatinimu pagal kurių nors savybių panašumą (Koženiausienė 1999, 2013). Kaip teigia Renata Baltrūnaitė (1998), metafora yra viena efektyviausių kalbos išraiškos priemonių, ji ne tik daro kalbą turtingesnę, sodresnę, bet ja netiesiogiai galima išreikšti subjektyvią nuomonę, pažiūras ir kt. Metafora kartu yra ir pažinimo būdas – vienas seniausių, giliausiai išsiskynusių, netgi neišvengiamų būdų, žinomų žmogiškosios sąmonės istorijoje (Nisbet 1976). Kitaip tariant, metafora yra įrankis kurti vaizdingesnę kalbą, netiesiogiai perteikti savo patirtį, pažinti pasaulį ir kt. Apibrėžiant metaforą svarbu pabrėžti, kad ji nėra tik kalbos puošmena, poetų ar oratorių privilegija (Gibbs 1994). Taip manyti būtų klaidinga. Kognityvinėje lingvistikoje metafora, vadinama konceptualiaja ar kognityvine (Lakoff, Johnson 1980, Marcinkevičienė, 1994, 2006 ir kt.), suvokiama kaip pirmiausia ne kalbos, o mąstymo reiškinys (Ortony 1993: 2). Kitaip tariant, ji suprantama kaip „matymo ir mąstymo būdas: mąstymas matant ir matymas mąstant“ (Daujotytė, 2001: 124). Taigi, kognityvinėje lingvistikoje metaforos tyrimai įgavo naują aspektą (Lakoff, Johnson 1980, Lakoff, Johnson 1999, Cibulskienė 2005, Petrėnienė 2011 ir kt.). Čia metafora, pasak Ortony (1993), yra pagrindinis mechanizmas, įrankis, kuriuo suvokiamos abstrakčiosios sąvokos ir kartu abstrakčiai mąstoma (Ortony 1993: 2). Kitaip tariant, kognityvinėje lingvistikoje metafora „nėra tik meninė priemonė“ (Sumanova, 2017: 98), „ji sietina su žmogaus protine veikla“ (Bitinienė 2007: 36), įvardijama kaip „vienas pagrindinių įrankių, leidžiančių giliau pažinti mąstymo mechanizmus <...>“ (Vaivadaitė-Kaidi, 2011). Nors pirma metaforos buvo (ir dažnai tebėra) skiriamos, t. y. jas analizuojant ir suvokiant tradiciniu arba kognityviniu požiūriu (Lakoff, Johnson 1980, Ortony 1993, Vladarskienė 2020: 1 ir kt.), pastaruoju metu imta manyti, kad „metafora būdinga visų žmonių ir įvairiausio pobūdžio kalbai“ (Cibulskienė 2005: 52), tad jų skyrimas ima kelti klausimų. Lakoff ir Johnson (1980) konceptualiųjų metaforų teorija imta taikyti analizuojant metaforas žodinėse kalbose (Kövecses 2010, Turner 2000 ir kt.).

<sup>11</sup> Yra pastebima, kad GK poezijos kūrinuose turinys dažniausiai perteikiamas abiem rankomis, nors pasirinkimas meninį kūrinį perteikti viena ranka yra taip pat prasmingas, bet tai pasitaiko ne taip dažnai. Atsižvelgiant į šio straipsnio tikslą, ši raiškos priemonė nėra analizuojama.

<sup>12</sup> Gestų simetriškumas GK poezijoje skirstomas ir aptariamas kitaip nei gestų simetriškumas (ar nesimetriškumas) analizuojant pačią GK struktūrą. Kadangi šiame straipsnyje aprašomas GK poezijos kūrinų tyrimas, čia dėmesys telktas tik į tai, kas sietina ir svarbu aptariant būtent GK poeziją.

Toks požiūris – kad metaforos nėra tik kalbos puošmena – atsiskleidžia ir GK (Taub 2001, Sutton-Spence, Kaneko 2012, 2016 ir kt.), kuriose taip pat vyksta reikšmės perkėlimas, tyrimuose. Prieš aptariant metaforų GK tyrimų pradžia ir jų rezultatus, svarbu pastebėti, kad šiame straipsnyje remiamasi konkrečių gestotyryninkų, tyrusių skirtingas GK, išvalgomis. Pavyzdžiui, Sutton-Spence ir Kaneko (2016) tiria amerikiečių, britų, brazilų ir Pietų Afrikos GK, Sarah F. Taub (2001) ir Phyllis P. Wilcox (2000) – amerikiečių gestų kalbą. Nors dažnai tyrėjai, aptardami konkrečias raiškos priemones, pavyzdžiui, metaforas, nenurodo, kurios kalbos tekste toks pavyzdys rastas (pavyzdžiui, Sutton-Spence ir Kaneko 2016 analizuoja kelių GK literatūros tekstus, veikale nepriskirdamos pavyzdžių konkrečiai gestų kalbai), Sutton-Spence ir Kaneko (2016) pabrėžia, kad skirtingų GK literatūra skirtingose valstybėse skiriasi. Šiame straipsnyje remiamasi minėtų tyrėjų išvalgomis kaip teoriniu pamatu analizuojant metaforų raiškos atvejus LGK, o kitų tyrėjų pavyzdžiai įvardijami nenurodant, kokios tai gestų kalbos atvejais.

Taigi, metaforų GK tyrimai, pradėti nuo 1993 m. (Wilcox 1993, O'Brien 1999, Taub 2001, Cienki ir Müller 2008, Cohen ir Meir 2015 ir kt.), rodo, kad šios raiškos priemonės GK yra gausu. Gestotyryninkai metaforas skirtingose GK analizuoja kognityviniu požiūriu: tai pasakytina ir apie kasdienio bendravimo GK metaforas (Taub 2001, Meir, Cohen 2015 ir kt.), ir apie metaforas meniniuose GK tekstuose (Sutton-Spence, Kaneko 2012, 2016). Tačiau svarbu pastebėti, kad metaforos GK iš esmės kuriamos kitaip nei žodinėse kalbose (Meir, Cohen 2018: 2). Itin svarbūs šioje srityje yra gestotyryninkų, metaforų GK analizės pradininkų, Wilcox (2000) ir Taub (2001) darbai, kuriuose aprašoma metaforų GK raiška, išskiriamas esminis elementas ar būdas, pasitelkiamas kuriant metaforinius gestus – ypač išreiškiančius abstrakčias sąvokas. Minėtos gestotyryninkės šiam būdui nusakyti vartoja terminą *metaforinė transformacija* (angl. *mapping*). Šis terminas plačiai vartojamas ir kitų tyrėjų, pavyzdžiui, Emmorey (2014), Jarque (2015), Meir ir Cohen (2018) ir kt., aptariančių metaforų raišką ir ją siejančių su GK būdingu ikoniškumu. Kadangi ikoniškas gestas yra sukuriamas pirmiau nei metafora, pirmiausia jis ir aptartinas.

*Ikoniškumas* reiškia, kad konkreti simbolinė plaštakos forma <...> atvaizduoja daiktą ar jį simbolizuojantį veiksmą<sup>13</sup> (Valli, Lucas 2002: 5). Kitaip tariant, GK gestai dažnai yra motyvuoti (skirtingai nei žodžiai žodinėse kalbose – pastarosioms kalboms būdingas arbitralumas). Šią ypatybę gestotyryninkai įvardija kaip ypač svarbią, nes ikoniškumas „atveria kitokias galimybes nei kad garsinė (angl. *aural*) / žodinė (angl. *oral*) raiška“ (Müller ir Cienki, 2009). Ikoniškumą GK, analizuodami GK metaforas – ypač kognityviniu požiūriu – Wilcox ir kolegos (2000) apibrėžia ne kaip gesto ir žodžio santykį, o kaip dviejų konceptualių erdvių tarpusavio ryšį. GK metaforų tyrėjos Wilcox (2000) ir Taub (2001) daugiausia dėmesio savo tyrimuose skyrė ikoniškumo ir metaforų GK tarpusavio sąsajoms. Minėtos tyrėjos atskleidžia, kaip skirtingos gesto fonemų klasės<sup>14</sup> gali ikoniškai reprezentuoti kai kuriuos gesto reikšmės komponentus, dalis, o tada jas galima metaforiškai susieti su abstrakčia sąvoka, konceptu iš kito semantinio lauko (Meir, Cohen 2015: 2). Gestotyryninkai Irit Meir ir Ariel Cohen (2015), iliustruodami ikoniškumo ir metaforų sąsajas, pateikia Izraelio gestų kalbos gestų VALGYTI<sup>15</sup> ir MOKYTIS pavyzdį. Pastebėtina, kad minėtas gestas VALGYTI LGK yra toks pats, tačiau gesto MOKYTIS lokalizacija skiriasi (žr. 1 ir 2 pav.).

<sup>13</sup> Svarbu pabrėžti, kad tai nereiškia, jog GK yra ikoniškos, taip manyti būtų klaidinga (žr. Markowicz 2010). Tačiau GK yra būdingas ikoniškumas, tai – šių kalbų ypatybė. Markowicz (2010) pastebi, kad tos pačios reikšmės gestai yra skirtingi visose GK.

<sup>14</sup> Gestotyryninkai, kalbėdami apie fonologiją GK vartoja terminą *fonologiniai komponentai* (Cohen, Meir 2015). Lietuvoje vartojamas terminas *fonologinės klasės* (Danielius 2004). Plačiau apie fonologines klases žr. 1.3. skyriuje.

<sup>15</sup> „<...> dauguma gestotyryninkų vartoja terminą *glosa*, kai siekia nurodyti gestus“ (Taub 2001: 4). Glosa – sąlyginis gesto pavadinimas, sąvoka, žyminti didžiosiomis raidėmis rašomą gesto pavadinimą, pavyzdžiui, LĖKTUVAS, DIENA ir t. t.



1 pav. Ikoniškas gestas VALGYTI



2 pav. Ikoniško gesto metaforiškas vartojimas perteikiant abstrakčios sąvokos veiksmą. Gestas MOKYTIS

(Abi iliustracijos iš Meir, Cohen, 2015: 3)

Taigi, tyrėjai aiškina, kad gesto VALGYTI (žr. 1 pav.) plaštakos forma, t. y. konfiguracija, atspindi rankose laikomą nedidelį daiktą, kuris yra dedamas į burną. Tai ikoniškas, kitaip tariant, artimas realybėje vykstančiam veiksmui gestas. Tokia pati plaštakos konfiguracija išlieka ir geste MOKYTIS (žr. 2 pav.), tačiau kinta gesto vieta – šįkart gestas rodomas prie smilkinio (LGK gestas MOKYTIS rodomas prie veido, t. y. priešais save). „Šiame geste ikoniškas vaizdavimas yra *gretinamas, siejamas* su abstrakčia protinės veiklos sritimi, kuriai būdingas objektų (idėjų, informacijos, žinių) dėjimas į talpą (į galvą)“ (Meir, Cohen 2015: 2). Taigi įvyksta metaforinė gesto VALGYTI transformacija, pakeičiama jo rody-mo vieta ir taip jis įgauna reikšmę MOKYTIS. Taigi 1 ir 2 paveiksluose fiksuoti skirtingi gestai, kurių vienas (VALGYTI) yra ikoniškas ir neturi metaforinės reikšmės, o antras (MOKYTIS) yra ikoniškas, bet pavartotas metaforiškai perteikiant abstraktų veiksmą žyminčią sąvoką. Svarbu pabrėžti, kad minėtas metaforinės reikšmės gestas MOKYTIS yra Izraelio gestų kalbos žodyne (taip pat ir LGK žody-ne – toliau LGKŽ), taigi jį visi šios gestų kalbos vartotojai suprastų vienodai – tai galėtų būti laikoma kognityvinio lygmens metafora, t. y. konvencionali, o pati Taub (2001) tai apibrėžia kaip *leksikalizuotą* (angl. *lexicalized*) metaforą. Nuo pastarųjų – leksikalizuotų, t. y. ne kūrybiškai vartojamų ir visų su-prantamų vienodai – metaforų šiame straipsnyje aprašomame tyrime yra atsiribojama.

Aptariant ikoniškumo ir metaforų GK sąsajas, svarbu paminėti ir konteksto svarbą. Pastebėtina, kad kai kurie ikoniški gestai ir nepaisant konteksto yra metaforiški. Vienas tokių konceptualiosios metafo-ros pavyzdžių LGK galėtų būti gestas NEPAISYTI<sup>16</sup>, kurio raiška yra artima konceptualiai metaforai KOMUNIKACIJA YRA SIUNTIMAS<sup>17</sup>. Minėtas gestas NEPAISYTI atrodo taip: rodoma, kaip nuo ausies tarsi atsimuša tai, kas buvo pasakyta pašnekovo ir atšoka tolyn. Taigi, šiuo atveju yra aišku, kad šis ikoniškas gestas yra konceptualioji metafora nepriklausomai nuo šio gesto vartojimo konteksto. Tačiau esama ir tokių atvejų, kai ikoniškas gestas įgauna metaforinę reikšmę tik tam tikrame kontekste. Tai ypač pasakytina apie GK poezijos kūrinius. Sutton-Spence ir Kaneko (2012) pabrėžia, kad tam tikri gestai nepoetiniame kontekste gali būti ikoniški bet dar ne metaforiški: simbolinę, perkeltinę reikšmę konkretūs ikoniški gestai įgauna tik poetiniame kontekste, meniniuose GK kūriniuose. Sutton-Spence ir Kaneko (2012) pabrėžia, kad būtent poetinis kontekstas suaktyvina, atgaivina metaforinius elemen-tus GK. Todėl minėtos tyrėjos teigia, kad įprastas arba originalias metaforas (angl. *creative metaphors*) reiktų analizuoti dviem būdais: mikrolygmeniu (turimos omenyje subleksinės ypatybės (angl. *sublexi-cal features*), pavyzdžiui, fonologinis lygmuo, fonemų klasės) ir makrolygmeniu, t. y. atsižvelgus į

<sup>16</sup> Gesto NEPAISYTI įrašas ir jo reikšmės plačiau nurodomas LGKŽ: <http://gestai.ndt.lt/component/signs/11163-nepaisyti-3> (paskutinį kartą žiūrėta 2021 04 13).

<sup>17</sup> Analogišką konceptualiosios metaforos pavyzdį britų gestų kalboje pateikia Sutton-Spence ir Kaneko (2012: 8).

poetinių kontekstą. Iš minėtų tyrėjų darbų (Sutton-Spence, Kaneko 2012, 2016 ir kt.) matyti, kad abu šie analizės būdai tyrimo metu apimami kartu – metaforų analizė būtinai siejama su poetiniu kontekstu ir, kaip minėta, yra pabrėžiama, kad kai kurios metaforos metaforinę reikšmę turi tik konkrečiame poetiniame kūrinyje. Kitaip tariant, neatsižvelgus į kontekstą konkretus gestas gali netekti metaforinės reikšmės. Šiame straipsnyje aprašomo tyrimo medžiaga yra LGK poezija, o konkrečiai aptariamos fonologinio LGK lygmens, fonemų klasių – gesto lokalizacijos – metaforos. Taigi, remiantis Sutton-Spence ir Kaneko (2012), analizuojami abu minėti – tiek mikro, tiek makrolygmenys. Plačiau apie tai, kaip yra nustatomos metaforos ir apie šiame straipsnyje aprašomame tyrime taikomą metodiką žr. 2 sk.

Aptariant metaforas GK, svarbu atkreipti dėmesį į dar vieną GK būdingą bruožą: GK vartotojai dažnai pasitelkia kalbėjimo metu sukuriamus gestus (angl. *productive signs*), kurie kitų tyrėjų (Sutton-Spence 2005: 75) dar yra vadinami proformų gestais (angl. *classifier signs, classifier verbs*), o lietuvių gestotyroje (Danielius 2004) įvardijami kaip polisintetiniai gestai<sup>18</sup> (angl. *polymorphemic signs, depicting signs*). Tai yra neišvengiama ne tik šiame straipsnyje analizuojamuose poezijos kūriniuose, bet ir įprastame bendravime GK. Kitaip tariant, GK vartotojai labai dažnai ir įvairiose situacijose susikuria tam tikrus gestus. Taip vyksta dėl pačios GK specifikos: GK neturi tam tikrų paruoštų (arba savarankiškų) gestų, todėl juos GK vartotojai, atsižvelgę į objektus, subjektus ir veiksmą, apie kurį yra kalbama, susikuria vartodami, kaip teigia Mantrimas Danielius (2004), tam tikras daiktinės reikšmės plaštakos formas ir veiksminės reikšmės judesio elementus. Polisintetiniuose gestuose daiktus tam tikrose veiksmožodinėse konstrukcijose žymi proformas (angl. *classifier*<sup>19</sup>) – tai įvardijama pagrindine proformų funkcija<sup>20</sup> (Danielius 2004: 78). Kaip teigia Danieliaus (2004), proforma yra „[t]okia plaštakos forma, kuri geste vartojama motyvuotai, žymint tam tikrą daiktą pagal jo formą“ (Danielius 2004: 77), pavyzdžiui, gestai KĖDĖ ar NAMAS padaryti su proformomis, kurios yra panašios į daiktų formą. Minėtuose pavyzdžiuose daiktavardžiai perteikiami proformomis, tačiau pasitelkus tas pačias proformas gali būti padaromas gestas, reiškiantis veiksmožodį – tokie atvejai ir įvardijami kaip *pasidaromi kalbėjimo metu* arba *polisintetiniai gestai*. Pavyzdžiui, gestas AŠARA yra daiktavardis, kurį žymi proforma 1 (PR-1<sup>21</sup>) (ištiestas vienas pirštas, kuris yra ilgas ir siauras, tinkantis nusakyti ašarai), o reikšmė gali būti *tekėti*. Pati proforma negali būti veiksmožodis, tačiau, pasitelkus jas, gestas gali būti veiksmožodis<sup>22</sup>. Taip pat, pavyzdžiui, LGK nėra paruošto, savarankiško gesto NUKRISTI. Tokio gesto nėra ir LGKŽ. Tačiau LGK vartotojai, priklausomai nuo to, kas kur nukrito, tokį gestą, naudodami proformas, susikuria kalbėdami. Kiekvieną kartą šis veiksmožodis LGK gali būti rodomas kitaip dėl skirtingų veiksmo dalyvaujančių subjektų ar objektų. T. y. sakinyje *obuolys nukrito ant žemės* gestas reiškiantis *nukristi* bus rodomas su proformomis 4c ir B, o sakinyje *pagautas vėjo popieriaus lapas nukrito ant puodelio* gestas reiškiantis *nukristi* bus rodomas su proformomis B ir Bc. Pasakymai gestais apie nukritusį obuolį ir apie popieriaus lapą rodomi su skirtingomis proformomis, priklausomai nuo skirtingų objektų, kas ir ant ko nukrenta (obuolys krenta ant žemės, popieriaus lapas krenta ant puodelio). Taigi, LGK var-

<sup>18</sup> Terminą *polisintetiniai gestai* vartoja gestotyrininkas M. Danielius (2004). Pasak jo, terminas pasiskolintas iš kurčiojo švedų kalbininko Lars Vallin. Šiame straipsnyje skyrius apie kalbėjimo metu padaromus, arba polisintetinius gestus, taip pat apie proformas, buvo rengiamas remiantis Danieliaus (2004) vadovėliu, mokomąja gestotyrininko medžiaga ir asmeniniais straipsnio autorės pokalbiais su Danieliumi.

<sup>19</sup> Terminą *proforma* (angl. *classifier*) vertimą lietuvių gestotyroje pasiūlė M. Danielius (2004).

<sup>20</sup> Proformas taip pat vartojamos gestų daryboje. Plačiau žr. Danielius (2004).

<sup>21</sup> Proformas LGK gestotyroje žymimos trumpiniu PER, kartu nurodoma tam tikra plaštakos forma – B, A, 1 ir kt.

<sup>22</sup> GK veiksmožodžius, kuriuos kalbėtojai gali pasidaryti kalbėjimo metu, t. y. priklausomai nuo rodomo objekto, jei norima pasakyti apie su juo susijusį veiksmą. Kitaip tariant, kurčiasis vartoja proformas. Tokiais atvejais gestas įvardijamas kaip polisintetinis. Kadangi šio straipsnio objektas yra kitas, nuo tolimesnių skirstymų ir aiškinimų apie proformas ir polisintetinius gestus yra atsiribojama. O toliau straipsnyje LGK veiksmožodžiai, kuriuos kurtieji poetai susikuria kalbėjimo metu, t. y. kūrinyje, įvardijami polisintetiniais.



totojai kalbėdami susikuria reikalingą gestą, kurio, kaip jau minėta, nėra LGKŽ. Šis pastebėjimas itin svarbus, todėl, kad, pavyzdžiui, šiame straipsnyje, aptariant tam tikrus gestus, kurie rodomi metaforiškai, ne visada galima nurodyti šių gestų įprastą rodymo vietą ar pan., nes jie kuriami kalbant, o LGKŽ šiuo metu kaupiami tik pamatiniai, sustingę gestai<sup>23</sup> (angl. *frozen signs, established lexicon*, Brennan 1990, Taub 2001, Vermeerbergen 2006, Sutton-Spence, Woll 1999, Johnston and Schembri 2007 ir kt.). Gestai, susikuriami kalbėjimo metu arba polisintetiniai gestai, kaip minėta, yra įprastas reiškinys tiek kasdieniame GK vartotojų bendravime, tiek meniniuose GK kūriniuose. Taip pat kurtieji neretai gestus gali kurti pasitelkdami ir GK darybos būdus: gestai gali būti kuriami pasitelkus pirštų abėcėlę, lūpų judesius, esama gestų daiktavardžių arba kuriamų iš veiksmazodžių, taip pat kuriamų su proforma. Nauji gestai gali būti sudurtiniai<sup>24</sup>, gali būti padaromi sujungus kelias GK ar vartojant kitas GK. Taip pat GK vartotojai gali modifikuoti esamus gestus ir jų raišką<sup>25,26</sup>. Taigi, pasitelkę vieną iš minėtų būdų kurtieji poetai neretai susikuria reikalingą gestą, siekdami ne tik palengvinti perteikiamos minties supratimą, bet ir atkreipti kūrinio suvokėjo dėmesį, sukurti papildomą poetinį išpūdį arba sukurti metaforą (Teresė 2018). Kadangi toks reiškinys būdingas GK poezijai, neretai tokie kalbant padaromi ir sustingę gestai gestotyriminkų yra analizuojami išsikėlus skirtingus tikslus. Pavyzdžiui, Bellugi ir Klima (1979) tyrė, kaip modifikuojama pagrindinė gestų raiška, siekiant sukurti estetinį išpūdį žiūrovui / pašnekovui. GK poezijos tyrėjos Sutton-Spence ir Kaneko (2012, 2016), analizuodamos kurčiųjų meninius kūrinius ir metaforų bei ikoniškumo raišką juose, griežtai neskirstė gestų į minėtas dvi grupes. Jos teigia, kad metaforos poetiniuose kūriniuose perteikiamos tiek vartojant sustingusius, tiek polisintetinius gestus. Šiame straipsnyje apsispręsta į tyrimų lauką įtraukti tiek polisintetinius gestus, tiek gestus, kuriamus pasitelkus darybos būdus, tiek modifikuotus esamus gestus, kurie poezijos kūrinyje vartojami metaforiškai.

Kadangi šiame straipsnyje aprašomame tyrime metaforos aptariamos remiantis kognityviniu požiūriu, svarbu pabrėžti, kad, kaip teigia Lakoff (1987), konceptualioji sistema iš esmės remiasi jutiminiu suvokimu, fizine ir socialine patirtimi, kūno judėjimu (Lakoff 1987: 14). Kognityvinėje metaforos sampratoje taip pat yra iškeltas fizinės, arba kūniškosios, patirties vaidmuo metaforizacijoje. Kitaip tariant, konceptualiųjų metaforų patirtinį pagrindą sudaro fizinė žmogaus patirtis – veiksmi, pojūčiai, susiję su kūnu, jo sandara, judėjimu, sąveika su fizine aplinka, ir (ar) kultūrinė patirtis, t. y. sąveika su kitais žmonėmis kultūriniame kontekste (Valiulienė 2015: 26). Kognityvistai pripažįsta, jog dauguma metaforų yra grįstos įkūnijimo hipoteze<sup>27</sup> (angl. *embodiment hypothesis*). Mokslininkai teigia, kad struktūros, kurios sudaro konceptualiąją sistemą (arba konceptualioji organizacija), kyla iš žmogaus kūniškosios patirties ir su ja siejasi – mąstymas yra įkūnytas (Lakoff 1987: 14, Kövecses 2010: 118). Taip pat yra teigiama, kad protas ir kalba irgi yra įkūnyti (Lakoff, Johnson 1999: 4), o tai reiškia, kad bet kuri konceptuali sistema, kurios terminais žmogus mąsto ir veikia, yra nulemta kūno ir smegenų veiklos: tie patys neurologiniai ir kognityviniai mechanizmai, per kuriuos žmogus suvokia aplinką ir joje funkcionuoja, kuria konceptualiąją sistemą ir mąstymo būdus (Lakoff, Johnson 1999: 4). Kitaip tariant, metaforinės asociacijos taip pat lemia minėtos kūno ir smegenų veiklos: „konceptai yra ne tam tikros abstrakcijos, bet įkūnytos ir pagrįstos subjektyvia ir įgyta patirtimi“ (Doftartaitė 2017: 12), kuri

<sup>23</sup> Pasak LGKŽ vadovės Ievos Stelmokienės (2021), pirminiame LGK žodyno rengimo etape buvo numatyta kaupiti ir sisteminti pamatinius, sustingusius gestus ir kt. kurčiųjų bendruomenės vartojamus gestus, ir jų kalbėjimo variantus. Šio principo laikomasi iki šių dienų, tačiau apie proformų įtraukimą svarstoma jau kuris laikas. Sprendimo pakeitimo kol kas nėra dėl skirtingų priežasčių. Tad nors kol kas proformos nėra pateikiamos LGK žodyne, jų įtraukimas į LGK žodyną planuojamas.

<sup>24</sup> Plačiau apie išvardytus LGK gestų darybos būdus – Danielius (2004).

<sup>25</sup> Nurodyti gestų darybos būdai minimi tik užsienio tyrėjų, plačiau žr. Sutton-Spence, Kaneko (2016) ir kt.

<sup>26</sup> Pasak Murmulaitytės (2016), žodinėse kalbose išskiriami du esminiai naujų žodžių kūrimo būdai: žodžio sudarymas iš egzistuojančių kalbos elementų arba žodžio sudarymas, pasitelkus kitą kalbą. Tas pats pasakytina ir apie GK.

<sup>27</sup> Mokslininkų (pavyzdžiui, Doftartaitės 2017) yra vartojama ir įkūnijimo teorijos sąvoka.

neretai atsiskleidžia per kalbą, ypač – konceptualiąsias metaforas. Kalba – neatskiriama pažinimo, kuris yra vienas iš pagrindinių kognityvinės lingvistikos principų, dalis, kaip teigia kognityvistai Evans ir Green (2006), neatspindi pasaulio tiesiogiai, tačiau ji atspindi žmogaus pasaulio vaizdą, kuris ir yra veikiamas minėtos žmogaus kūniškosios patirties. Taigi, „[k]onceptualiosios metaforos parodo, kaip žmogus supranta jį supantį išorinį pasaulį“ (Doftartaitė 2017: 12), o „[ž]mogaus žinios apie pasaulį ir įgyta patirtis daro konceptus pagrįstais ir įkūnytais“ (ten pat). Gestotyriminkės Sutton-Spence ir Kaneko (2016) pačias GK įvardija įkūnytomis (angl. *embodied*) ir pastebi, kad „kūno patirties svarba yra metaforų pagrindas ir tai ypač pasakytina apie metaforas kūrybiškoje, meninėje gestų kalboje, kurioje kūnas yra svarbiausias raiškos įrankis“ (Sutton-Spence, Kaneko 2016: 104). Kitaip tariant, kurčiųjų kultūra jungia kūną ir protą: komunikacija ir saviraiška realizuojama kūnu (Rose 1992: 8). Šio straipsnio autorė pastebėjo, kad gestotyriminkai, kognityviniu požiūriu aptardami skirtingų GK metaforas tiesiogiai nesiremia anksčiau aptarta įkūnijimo hipoteze, tačiau, kaip matyti, komunikaciją, raišką (ir meninę) GK sieja su kūno patirtimi. Šio straipsnio autorės nuomone, įkūnijimo hipotezė sustiprina LGK metaforizacijos atvejų analizę, leidžia atskleisti visuminį metaforos vaizdą.

Analizuojant metaforas ir jų raišką, kaip mano šio teksto autorė, itin svarbus terminas – metaforinė transformacija (angl. *mapping*). Tiksliausias šio termino vertimas, atsižvelgiant į jo vartojimo kontekstą, siejant su metaforų analize yra būtent minėta transformacija, nes apima du metaforos kūrimo etapus: siejimą (ar sugretinimą) ir perkėlimą. Remiantis tokiu tarp GK metaforų tyrėjų vartojamo termino atitikmeniu ir paaiškinimu, yra aiškus ir vienas esminių Taub (2001) teiginių apie GK metaforas: būtent metaforos ikoniškiems gestams suteikia abstrakčią reikšmę. Taigi, Taub (2001) išsamiai aprašo ikoniškumo ir metaforų tarpusavio santykį ir pasiūlo aiškų modelį, kurį taikant galima fiksuoti ir atskleisti šiuos santykius. Ji nurodo, kad ikoniško gesto kūrimas yra formos ir reikšmės (angl. *meaning*) elementų *siejimo* (angl. *mapping*) procesas. O ikoniško-metaforinio (angl. *iconic-metaphorical*) gesto kūrimas vyksta atliekant dvigubą *siejimą*, kuris apima dar vieną veiksmą – *perkėlimą* (angl. *double-mapping*<sup>28</sup>): 1) ikoniškas *siejimas* ir *perkėlimas* nuo formos iki reikšmės komponentų (plg. VALGYTI) ir 2) metaforinis *siejimas* ir *perkėlimas* nuo reikšmės komponentų (metaforų šaltinio sritis (angl. *source domain*) iki tikslinės (angl. *target domain*) metaforų srities (plg. MOKYTIS) (Meir, Cohen 2015). Kitaip tariant, ikoniškas gestas yra siejamas / gretinamas su tam tikra reikšme, o metaforinė raiška siejama su konkrečia perkeltinės reikšmės erdve ir taip ikoniškas gestas įgauna perkeltinę reikšmę. Svarbu pastebėti, kad minėta gestotyriminkė Taub (2001) užsimena ir apie metaforų raišką GK poezijos kūrinuose ir šiuo atveju dėmesį sutelkia į kognityvines metaforas, kurių esama meniniuose kūrinuose. Plačiausiai GK poeziją (ir GK literatūrą, kuriai priklauso ir kitokie meniniai GK kūriniai) tiriančios Sutton-Spence ir Kaneko<sup>29</sup> (2016), poetines metaforas taip pat analizuoja pasitelkusios Lakoff ir Johnson (1980) kognityvinės metaforos teoriją. Gestotyriminkės teigia, kad didžioji dalis itin originalių metaforų dažniausiai remiasi būtent bendrai priimtomis (angl. *conventional*) konceptualiomis metaforomis (Sutton-Spence, Kaneko 2016: 107). Sutton-Spence ir Kaneko (2016) pabrėžia, kad poetai dažniau atgaivina egzistuojančias konceptualiąsias metaforas, nei sukuria visiškai naujas – būtent tai šios tyrėjos laiko GK poezijos inovatyvumu. Aptariant GK metaforas, mokslininkės pabrėžia dar vieną GK ypatybę: metaforinė asociacija GK gali vykti žemiausiame kalbos lygmenyje, t. y. fonologiniame. Jos pabrėžia, kad daugelyje GK metaforinis transformavimas yra susijęs su GK fonologiniu lygmeniu, visomis fonemų klasėmis. Kitaip tariant, tyrėjos teigia, kad meniniuose GK kūrinuose metaforų radi-mosi, kūrimo įrankiai yra fonologinio lygmens.

<sup>28</sup> Gestotyriminkė S. F. Taub (2001) pasitelkusi dvigubą gretinimą / siejimą (angl. *double-mapping*) analizuoja metaforas kognityviniu požiūriu.

<sup>29</sup> Tyrėja Sutton-Spence (2005, 2016 ir kt.) aprašo britų gestų kalbos meninius kūrinius. Kaneko (2012, 2016 ir kt.) analizuoja ir aprašo Pietų Afrikos gestų kalbos meninius kūrinius.

### 1.3. Gesto lokalizacija (vieta) kaip metaforos raiškos priemonė

Mokslininkės Sutton-Spence, Kaneko (2012, 2016) ir kt. skiria metaforas, kuriamas pasitelkus GK fonologinio lygmens priemones. Fonologinis lygmuo GK apima keturias GK fonemų klases: 1) plaštakos formą (konfigūraciją), 2) plaštakos padėtį (orientaciją), 3) vietą (lokalizaciją) – aptariamą šiame straipsnyje – ir 4) judesį. Taip pat fonologiniam GK lygmeniui priklauso ir nerankiniai elementai – įvairūs veido ir galvos judesiai<sup>30</sup>. Šiame straipsnyje analizuojamos metaforos, kreipiant dėmesį į konkretaus metaforinio gesto rodymo vietą, todėl svarbu glaustai paaiškinti, kas yra gesto vieta arba lokalizacija. Šis terminas apima gesto rodymo vietą, kuri LGK, pagal Danielių (2004), skirstoma į sritis, pavyzdžiui, galva, kaklas, plaštaka, priešais save ir t. t., o sritys skaidomos į skirtingas lokalizacijas, pavyzdžiui, virš galvos, kaklo priekis, delnas, neutrali erdvė arba priešais kūną ir kt. Danielius (2004) pastebi, kad neutrali erdvė yra priešais kalbėtoją, joje paprastai ir rodomi gestai. Gramatiškai ši erdvė vartojama įvairiai, todėl gramatiniu požiūriu joje skiriamos atskiros lokalizacijos (Danielius 2004: 50). Tačiau pastebima, kad fonologiniu požiūriu minėta erdvė sudaro vieną lokalizacijos fonemą – gesto leksinė reikšmė, ar jis rodomas vienoje ar kitoje pusėje, lieka tokia pati<sup>31</sup>. Taip pat svarbu paminėti, kad GK, skirtingai nei žodinės kalbos, yra simultaniškos – smulkiausių gesto elementų neįmanoma suskaidyti. Kitaip tariant, visi GK fonologinio lygmens elementai geste rodomi kartu, vienu metu, jų parodyti paeiliui, kaip kad žodinėse kalbose suskaidyti žodį garsais ar raidėmis, nėra įmanoma. Taigi minėtos Sutton-Spence, Kaneko (2012, 2016) teigia, kad kurtieji poetai neretai pasitelkia vieną iš minėtų fonologinio lygmens elementų, siekdami kurti ir perteikti metaforas poetiniuose GK kūrinuose.

Šiame straipsnyje dėmesys sutelkiamas tik į gesto lokalizaciją kaip metaforos kūrimo priemonę. Kaip pastebi GK literatūros tyrėjos Sutton-Spence, Kaneko (2016) ir kt., gesto lokalizacija dažnai yra svarbi išreiškiant ir suvokiant abstrakčius konceptus. Pavyzdžiui, gestai, kurių reikšmė susijusi su mentaline veikla (tokie kaip GALVOTI, ŽINOTI, SUPRASTI), dažnai rodomi prie galvos. O štai gestai, kurių reikšmė sietina su jausmais, dažniausiai rodomi prie krūtinės (pavyzdžiui, MEILĖ) (Brennan 1990). Mokslininkų pastebėta, kad dauguma GK poetų pasitelkia krūtinės lokalizaciją emocijoms, identitetui ir *tikrajam Aš* išreikšti (Sutton-Spence, Kaneko 2016). Taigi, kaip jau buvo minėta, neretai GK abstraktūs konceptai yra metaforizuojami. Kitaip tariant, tai – konceptualiosios metaforos. Konceptualioji metafora susijusi su mąstymo ypatybėmis, o šios gali būti siejamos tiek su kolektyviniu, tiek su konkretaus individo mąstymo pobūdžiu. Gestotyriminkai pastebi, kad GK poetai metaforomis gali atskleisti būtent individualias mąstymo ypatybes pateikdami originalesnes ar naujesnes metaforas nei kiti GK vartotojai. Taigi, nors kai kurios konceptualiosios metaforos yra konvencinės, jų raiška – metaforinis gestas – gali būti tiek konvencinė, tiek modifikuota – originali. Pavyzdžiui, tokiais atvejais kurčiasis poetas gali sąmoningai pasitelkti konkrečią gestų rodymo vietą, kuri neretai gali skirtis nuo nusistovėjusio, sustingusio konkretaus gesto raiškos ir taip sukuria originalią metaforą.

Su gesto lokalizacijos aspektu siejasi ir viena iš konceptualiųjų metaforų kategorijų – orientacinės metaforos (angl. *orientational metaphors*). Minėtą kategoriją apibrėžė Lakoff ir Johnson (1980), ją (ir kitas kategorijas) plačiai aptaria ir kiti kognityvistai: Zoltán Kövecses (2010), Susan Nacey (2013), Eglė Vaivadaitė-Kaidi (2014) ir kt. Orientacinėmis metaforomis įvardijami tokie atvejai, kai baziniai konceptai, tokie kaip aukštytis / žemyn ir kt., metaforiškai projektuojami į abstrakčius arba neaiškios

<sup>30</sup> Nerankiniai elementai lietuvių gestotyriminko Danieliaus (2004) ir kitų tyrėjų (Sutton-Spence, Kaneko 2016 ir kt.) yra priskiriami prie fonologinio GK lygmens. Tačiau svarbu paminėti, kad, kaip teigia Danielius (2004), nerankiniai elementai negali būti laikomi fonemomis, nes nėra susiję su rankų judesiais. Jų santykis GK su fonemomis labai panašus į žodinių kalbų supersegmentinių elementų (tokių kaip kirtis ir intonacija) santykį su fonemomis (Danielius, 2004: 35).

<sup>31</sup> Plačiau apie fonemų klases – žr. Danielius 2004: 34–57.

struktūros konceptus (Toleikienė 2004: 1). Kitaip tariant, šios metaforos siejamos su pagrindinėmis žmogaus erdvinėmis orientacijomis – kryptimis: aukštyn – žemyn, pirmyn – atgal ir pan. (Jagminaitė 2012: 12). Pavyzdžiui, LAIMĖ YRA KRYPTIS AUKŠTYN (Lakoff, Johnson 1980: 14) arba BLOGAI YRA KRYPTIS ŽEMYN (Sutton-Spence, Kaneko 2016: 105). Orientacinės metaforos yra paremtos erdviniais santykiais, kai gretinamas abstraktus konceptas ir tam tikra kryptis. Šios metaforos yra ypač būdingos GK, nes šios kalbos – erdvinės. Sutton-Spence ir Kaneko (2016) kaip GK pranašumą ir išskirtinumą mato būtent tai, kad GK konceptai ir kryptys yra jungiamos dėl pačios GK struktūros, raiškos. Kitaip tariant, tam tikros GK fonemų klasės formuoja gesto kryptį, o kaip minėtos tyrėjos pastebi, tai gali valdyti metaforinė reikšmė. Sutton-Spence ir Kaneko (2012, 2016) orientacines metaforas išvelgia net keliose GK fonemų klasėse: plaštakos judesyje, jos padėtyje, nerankiniuose elementuose ir gesto vietoje. Kadangi šiame straipsnyje kalbama apie pastarąją – plačiau orientacinės metaforos, kuriamos pasitelkus gesto lokalizaciją ir aptariamoms.

Taigi, minėtos orientacinės metaforos egzistuoja ir GK. Gestotyriminkai pastebi, kad gesto vieta gali būti motyvuota būtent tokių orientacinių metaforų. Kitaip tariant, gestai, kurie rodomi aukščiau kitų gestų, gali byloti apie kažką gera, o žemesnė lokalizacija dažnai sietina su negatyvia reikšme (Sutton-Spence, Kaneko 2016: 111). Tai taip pat atskleidžia ir bendrą asmenų ar pan. statuso, galios suvokimą (Lakoff, Johnson 1980). Pavyzdžiui, kai komunikuojama apie žmones, turinčius daugiau galios, gestai gali būti rodomi aukščiau, o kai mintis perteikiama apie žemesnių pareigų ar žemesnį statusą turinčius asmenis, – žemiau, lyginant su ankstesniais gestais. Kaip pastebi Sutton-Spence ir Kaneko (2012, 2016), GK literatūroje girdinčius autoritetingus asmenis (gydytojus, mokytojus ir kt.) reiškiantys ir su jais susiję gestai dažnai rodomi aukščiau, o kurčiuosius žymintys ar su jais susiję gestai – žemiau<sup>32</sup>. Kitaip tariant, tai statuso kodavimas, kuris GK gali būti perteiktas pasitelkus atitinkamą gestų išdėstymą erdvėje – aukščiau ar žemiau. Taigi, toks gestų vietos pasirinkimas būdingas ir metaforoms GK poezijos kūriniuose, tačiau metaforų tyrėjos Sutton-Spence ir Kaneko (2012) pabrėžia, kad tokiai analizei – fiksuojant gestų lokalizaciją, kai vieni gestai, koduojant aukštesnį statusą ar pan. yra rodomi kiek aukščiau ir atvirksčiai, itin svarbu šių gestų vartojimo kontekstas – poetinio kūrinio turinys (2012: 32). Kitaip tariant, analizuojant tik pavienius statusą koduojančius gestus, atskiriant juos nuo poetinio kūrinio ir kitų, konkretų gestų supančių gestų meniniame kūrinyje, gestas netenka metaforinės reikšmės.

Aptariant orientacines metaforas svarbu pastebėti, kad įprastai kognityvistai (Lakoff 1987, 1990, 1993, Gibbs 2005 ir kt.) jas sieja su jau minėta įkūnijimo hipoteze ir metaforų motyvacija – vaizdo schemomis (angl. *image schema*). Pasak Johnson (1987), vaizdinė schema yra nuolat pasikartojanti forma, schema, kurią sudaro žmonių kinetinė, perceptinė ir konceptualioji informacija, taip pat kūno, fizinio pasaulio interakcijoje išskylanti prasminė struktūra (Johnson 1987: 29). Kitaip tariant, „vaizdinės schemos išskyla konceptualiojoje sistemoje iš kūniškosios patirties“<sup>33</sup> (Vaivadaitė – Kaidi 2018: 29). Pavyzdžiui, vienos ryškiausių orientacijų – vertikalės *aukštai-žemai* schema susikuria iš patirties vienus objektus, subjektus, reiškinius ir kt. matyti savo aplinkoje aukščiau nei kitus ar sieti juos su aukštesne ar žemesne vieta. Tai pasakytina, pavyzdžiui, apie tokius abstraktus kaip *laimė* – „gera

<sup>32</sup> Šio straipsnio autorė pastebėjo, kad Lietuvos kurtieji neretai, atpasakodami situacijas, vykusias pas gydytoją kabinete, nurodo priešingai – save aukščiau gydytojo. Spėjama, kad šiuo atveju siekiama ne atskleisti statuso skirtumą, o tiesiog atkartoti realiai buvusią situaciją, o gydytojo ir paciento vieta – nenurodoma. T. y. kurtieji (kaip ir kiti pacientai) neretai įėję į kabinetą lūkuriuoja atsistoję, o tuo metu gydytojas sėdi. Taigi, gydytojo fizinė padėtis yra žemiau, nei kad kurčiojo.

<sup>33</sup> Kognityvistai pabrėžia ne tik jutiminę, fizinę patirtį, bet išskiria ir kultūrinę patirtį (Lakoff, Johnson 1980), kuri turi tiesioginės įtakos tam tikrų reiškinių suvokimui, konceptualiųjų metaforų susiformavimui. Šiame straipsnyje apsispręsta atsiriboti nuo detalesnės orientacinių metaforų analizės, t. y. straipsnyje neaptariama kultūrinė patirtis ir jos įtaka konkrečių metaforų atvejuose.

emocinė būseną dažniausiai siejama su išsitiesusiu kūnu ir pakelta galva, lūpų kampučiais, <....> todėl *laimingas – aukštai*“ (Drulienė 2008: 21), t. y. LAIMĖ YRA KRYPTIS AUKŠTYN (Lakoff, Johnson 1980: 14). Šio straipsnio autorė taip pat pastebi, kad vaizdinės schemos gali atskleisti patirtį erdvėje matyti apčiuopiamus objektus ar subjektus, kurių dydžiai skiriasi. Anksčiau buvo pateiktas Sutton-Spence ir Kaneko pavyzdys, kai aukštesnio statuso asmenys GK gali būti metaforiškai rodomi aukščiau. Tačiau svarbu pabrėžti, kad GK sintaksiškai vartojama vaidmenų kaita beveik visada atspindi veikėjų santykį „aukščiau–žemiau“, kuris tiesiogiai atspindi fizinį „aukštumo–žemumo“ santykį realiame pasaulyje – tai vienas iš GK ikoniškumo gramatikos lygmenyje bruožų. Taigi, konkretus atvejis, pavyzdžiui, kai GK tėvą reiškiantys gestai rodomi aukščiau nei vaiką reiškiantys gestai, be konteksto gali būti: 1) ne metaforiškai – šiuo atveju apie galios reikšmės kūrimą galima kalbėti tik atsižvelgus į kontekstą, nes kitu atveju tai galima paaiškinti kaip sintaksiškai vartojamą vaidmenų kaitą; 2) siejamas ne su statusu ar galia, o analizuojamas taikant įkūnijimo hipotezę. Pastaroji analizė atskleidžia, kad savo aplinkoje įprasta matyti skirtingo fizinio dydžio asmenis, pavyzdžiui, tėvą su vaiku. Svarbu pabrėžti, kad šiame straipsnyje tiriama makro ir mikrolygmenimis, kai konkretus atvejis siejamas su poetiniu jo kontekstu.

Paminėtina ir gestų lokalizacija centre (esanti priešais save srityje) ir greta centro. Sutton-Spence ir Kaneko (2016) nurodo, kad tam tikri gestai meniniuose kūriniuose sąmoningai, tikslingai rodomi centre gali turėti metaforinę reikšmę – taip poetai gali kalbėti apie reiškinių, žmogaus ar kt., ką žymi konkretus gestas didesnę svarbą nei kitų, greta centro rodomų gestų – to, ką jie reiškia. Šią išvalgą minėtos tyrėjos sieja su šiomis konceptualiomis metaforomis: TAI, KAS SVARBU YRA CENTRAS (angl. IMPORTANT IS CENTRAL) ir TAI, KAS MAŽIAU SVARBU YRA PERIFERIJA (angl. LESS IMPORTANT IS PERIPHERAL) (2016: 111). Pavyzdžiui, kurtieji poetai meniniame kūrinyje apie kurčiųjų ir girdinčiųjų bendruomenes gali gestus, susijusius su kurčiaisiais rodyti centre, o su girdinčiais susijusius gestus – šonuose, taip perteikdami, kad su kurčiųjų bendruomene susiję klausimai, temos ar pan. yra svarbesni, nei su girdinčiais. Kalbant apie gestų rodymą centre ar greta jo, svarbu paminėti ir gestų lokalizacijų tarpusavio santykį – gestų tarpusavio atstumą / artumą. Kitaip tariant, gestotyriminkė Taub (2001) aptaria konceptualią metaforą INTYMUMAS YRA ARTUMAS (angl. INTIMACY IS PROXIMITY), kuri neretai matoma poetiniuose GK kūriniuose. Pavyzdžiui, GK poezijos kūrinyje poetas gali kurčiojo vaiko ir girdinčio tėvo santykį atskleisti ne tik tėvą reiškiantį gestą rodydamas centre, o jo vaiką reiškiantį gestą rodydamas šone – taip atskleisdamas, kad tėvas yra svarbesnis, turi daugiau galios – bet ir padarydamas didelį atstumą tarp šių dviejų gestų. Kitaip tariant, didelė distancija tarp gestų SŪNUS ir TĖVAS poetiniame kūrinyje gali byloti apie šaltą, įtemptą sūnaus ir tėvo tarpusavio ryšį.

Svarbu paminėti ir dar vieną šios fonemų klasės – lokalizacijos – naudojimo būdą, kai kuriama metaforinė raiška. Sutton-Spence ir Kaneko (2012) pastebi, kad kurtieji poetai gali kurti skirtingo emocinio krūvio ir / ar atspalvio konceptus skirtingose gestų išdėstymo erdvės pusėse ir aukščiuose, taip sukonstruodami įstrižą gestų rodymo erdvę, liniją (angl. *diagonal space*). Pavyzdžiui, poetas, meniniame kūrinyje kalbėdamas apie įtemptą mokslinio darbo rašymą, spaudžiančius terminus ir patiriamą stresą – neigiamus išgyvenimus, gali tai perteikiančius gestus rodyti aukštai dešinėje, o trumpą poilsį prie upės, kur kūrinio veikėjas pamato mažą ančiuką ir tas vaizdas tampa jo atokvėpiu – teigiamus išgyvenimus, perteikiančius gestus rodyti žemai kairėje. Taigi, poetas kuria įstrižą gestų išdėstymo vietų liniją ir, svarbu pastebėti, abi šias erdves jis sujungia gestu UPĖ, greta kurios vėliau, atsitraukęs nuo darbo, ir atsiduria kūrinio veikėjas. Taip pat svarbu pridurti, kad poetiniame kūrinyje ančiukas plaukia minėta upe prieš srovę, į dešinę pusę, aukštyne – link tos erdvės, kur poetas žymėjo kaip sunkių išgyvenimų, aukštų siekių vietą. Dėl šių dviejų poetinio kūrinio veikėjų tikslų – žmogaus siekio parašyti mokslinį darbą ir ančiuko noro nusiirti upe – gimsta jų tarpusavio ryšys, grįstas supratingumu, bendra dviejų kūrinio veikėjų judėjimo kryptimi. Nors minėtos tyrėjos nemini, tačiau, kaip pastebi šio straipsnio autorė,

minėtą kūrinį galima analizuoti ir kaip ir konceptualios metaforos TIKSLAS YRA KRYPTIS AUKŠTYN atvejį. Taigi, kaip matyti iš pavyzdžio, GK poezijos kūrinuose metaforos gali būti kuriamos naudojant skirtingas gestų rodymo vietas, sukuriant vadinamą įstrižą erdvę, liniją.

Taigi, yra išvelgiama, kad kurtieji poetai, kurdami metaforas, tikslingai pasitelkia tam tikras gestų vietas, pavyzdžiui, atskleisdami savo identitetą, *tikrąjį Aš* gestus rodo prie krūtinės ir pan. Taip pat kurtieji poetai gali vartoti orientacines metaforas – koduoti žmogaus ar pan. statusą, galią vienus gestus rodydami aukščiau nei kitus. Vienių reiškinių, temų, asmenų svarba gali būti metaforiškai atskleidžiama pasirinkus tam tikrus gestus poetiniame kūrinyje rodyti centre, o gestus, kurie susiję su ne tokiais svarbiais dalykais, rodyti greta centro. Žmonių tarpusavio ryšius ar santykį poetai gali metaforiškai perteikti rodydami tam tikrus gestus arčiau ar toliau vienas nuo kito, taip pat poetiniuose kūrinuose gali būti kuriama įstrižą linija, poetui skirtingose erdvės pusėse ir aukščiauose žymint skirtingus išgyvenimus, įvykius ir pan. Šio straipsnio autorė tikrina, ar minėta metaforinė raiška vyksta ir LGK poezijos kūrinuose.

## 2. Tyrimo metodika: medžiagos rinkimo, analizės ir pateikimo specifika

Kaip jau buvo minėta, šiame straipsnyje aprašomo tyrimo medžiaga – 10 LGK poezijos kūrinų. Jie buvo rinkti nuo 2017 m. iki 2020 m. pabaigos. Tyrėja visus analizuotus vaizdo įrašus filmavo ir montavo pati. Svarbu pastebėti, kad galimybę susitikti su kurčiaisiais LGK menininkais ir tirti jų poezijos kūrinius užtikrino aktyvus šio straipsnio autorės įsitraukimas į kurčiųjų bendruomenę. Taigi, rinkti medžiagą padėjo asmeniniai kontaktai, kurtieji poetai nurodydavo vieni kitus, ir taip buvo surasti 19 LGK literatūros kūrėjų lietuvių (ne visi jie gyvena Lietuvoje). Surinkus ir rengiant medžiagą analizei pastebėta, kad ne visi kūriniai atitinka GK poezijos požymius, aprašomus kitų tyrėjų darbuose (Sutton-Spence 2005), nors kurtieji autoriai savo kūrinius įvardindavo būtent poezijos kūriniais. Todėl atrenkant kūrinius analizei buvo konsultuojamasi ir su pačiais kūrinų autoriais, ir su kurčiaisiais, besidominčiais gestotyra bei GK literatūra (nors patys jie LGK literatūros kūrinų, pavyzdžiui, LGK poezijos, ir nekuria). Vėliau kūriniai buvo atrenkami remiantis Sutton-Spence (2005) aprašytais GK poezijos bruožais. Po tokios atrankos analizei liko 10 LGK poezijos kūrinų, pateiktų 5 kurčiųjų poetų (kiekvienas autorius pateikė skirtingą kūrinų skaičių). Tada šie kūriniai analizuoti ieškant metaforų, kuriamų pasitelkus gestų lokalizacijas, ir taip galutinis tiriamojame šio straipsnio dalyje aptariamas kūrinų skaičius pakito, sumažėjo (plačiau apie tai – skaityti tolimesnį tekstą).

Kitas svarbus metodologinis klausimas – tai metaforų nustatymas tiriamuose tekstuose. Metaforų identifikavimo klausimas žodinėse kalbose keliamas jau kelis pastaruosius dešimtmečius (Cameron 2003, Stefanowitsch 2004, 2006, Deignan 2005, Steen et al. 2010a, Berber-Sardinha 2012 ir kt.). Žodinėse kalbose metaforoms nustatyti pasitelkiami skirtingi metodai. Viena sistemingiausių, dažniausiai metaforų žodinėse kalbose tyrėjų naudojama metaforų identifikavimo, atpažinimo procedūrų<sup>34</sup> yra vadinamojo MIP (angl. *Metaphor Identification Procedure*) metodo, sukurto tyrėjų grupės Pragglejaz (P. Group 2007, A Method for Identifying Metaphorically Used Words in Discourse)<sup>35</sup>. MIP metodas apima tris pagrindinius etapus, kuriuos būtina pereiti norint identifikuoti metaforinius pasakymus<sup>36</sup>: 1) perskaityti tekstą ir apibendrintai suvokti prasmę; 2) sakinį suskaidyti į leksinius vienetus; 3) atskirai

<sup>34</sup> Moksle pasitelkiami ir kiti metaforų nustatymo būdai, kriterijai. Pavyzdžiui, taikomas metaforiškas modelis, vadinamas sąvokų susiliejimu. Plačiau sk. Turner, Fauconnier 2003 ir kt.

<sup>35</sup> Vėliau MIP metodas buvo patobulintas ir yra žinomas pavadinimu MIPVU Plačiau apie MIPVU sk. Steen et al. 2010b.

<sup>36</sup> Plačiau apie šį metodą ir jo etapus skaityti: Pragglejaz Group 2007, Dorst, Kaal 2012, Pitcher 2013 ir kt.

išanalizuoti kiekvieną žodį pasitelkus tris veiksnius: kontekstinę žodžio prasmę arba reikšmę (angl. *contextual meaning*), pagrindinę žodžio reikšmę, vėliau abi šias reikšmes palyginti tarpusavyje. Konkretus leksinis vienetas įvardijamas kaip metaforinis tokiu atveju, jei kontekstinis žodis nutolęs nuo pagrindinės žodžio reikšmės ir yra vartojamas netiesiogine reikšme. Svarbu pabrėžti, kad šie metodai, procedūros taikytinos analizuojant žodinių kalbų tekstus, tačiau GK tyrėjai minėtų procedūrų netaiko nei analizuodami konvencionalias – visiems vienodai suprantamas metaforas (Taub 2001 ir kt.), nei tirdami originalias metaforas meniniuose GK tekstuose (Sutton-Spence, Kaneko 2012, 2016). Atsižvelgiant į tai, natūraliai kyla klausimas, kaip žinoti, kad konkretus atvejis GK yra (ne)metaforiškas. Minėtas MIP ir kiti žodinėse kalbose taikomi metodai nepasitelkiami GK dėl skirtingos šių kalbų prigimties ir raiškos. GK tyrėjai, aptardami metaforas GK, kalba apie ikoniškumo ir metaforų GK ypatybes ir jų tarpusavio ryšį (Wilcox 2000 aptaria tokį santykį amerikiečių gestų kalboje, Jarque 2005 – katalonų gestų kalboje, Cuxac 1999 ir Sallandre, Cuxac 2002 – prancūzų gestų kalboje, Russo, Giuranna, Pizzuto 2001 – italų gestų kalboje (žr. 1.2. sk.). Kaip minėta 1.2. sk., gestotyriminkai, analizuodami metaforas GK, įprastai metaforinius gestus analizuoja taikydami (dvigubos) metaforinės transformacijos metodiką<sup>37</sup> (Taub 2001, Wilcox 1993, 2000, Meir 1998 ir kt.), tačiau pabrėžtina, kad tokia procedūra taikoma analizuojant pavienius metaforinius atvejus, juos atskiriant nuo konteksto kaip atskirus leksinius vienetus – kiekvienas toks atvejis turi nuo konteksto nepriklausomą formą ir perkeltinę reikšmę. Taip pat pastebėtina, kad taip elgiamasi aptariant metaforinius atvejus ne poetiniuose kūriniuose ir į tyrimą neįtraukiamos metaforos, esančios subleksiniame, pavyzdžiui, fonologiniame lygmenyje. Būtent meninius tekstus GK ir juose esančias metaforas, kuriamas pasitelkus fonologinio lygmens elementus, o tai yra šio straipsnio tyrimo objektas, tiriančios Sutton-Spence ir Kaneko (2012) teigia, kad Taub (ir kitų, pavyzdžiui, Meir 2010) siūlomi modeliai per daug sudėtingi, tačiau ir riboti, nes neįtraukia konteksto analizės, kas yra neatsiejama dalis, analizuojant originalias, unikalias metaforas meniniuose tekstuose (kaip ir buvo minėta, kai kuriais atvejais originalios metaforos įgauna perkeltinę reikšmę būtent dėl poetinio konteksto, žr. 1.3. sk.). Meninius GK tekstus ir juose esančias metaforas analizuojančių mokslininkų Sutton-Spence, Kaneko (2012, 2016) metaforinių atvejų identifikavimo procedūra taip pat nėra išgryninta, bet yra daromi šie žingsniai: 1) susipažįstama su meniniu kūriniu; 2) nustatomi ikoniški gestai, kurių metaforinė reikšmė kyla a) pasitelkus fonologinio lygmens įrankius, pavyzdžiui, gesto lokalizaciją (mikrolygmuo) ir b) dėl konteksto (makrolygmuo). Svarbu paminėti, kad šio straipsnio autorė nekelia uždavinio tirti ikoniškumo ir metaforiškumo sąsajų – taip elgiasi minėtos Sutton-Spence ir Kaneko (2012) (tai atskleidžia ir jų antrasis šios straipsnio autorės suformuluotas analizės žingsnis). Taip pat tuo pagrįstas ir Taub (2001) dvigubos metaforinės transformacijos modelis, todėl šio straipsnio autorė, siekdama tirti gestus, kurie metaforinę reikšmę įgyja dėl pasirinktos lokalizacijos ir kūrinio konteksto, kūriniuose ieškojo ne ikoniškų gestų, o kiekvieną gestą tikrino, atsižvelgdama į gesto lokalizaciją ir galimą jo perkeltinę reikšmę dėl pasirinktos gesto vietos ir konteksto kartu. Taigi, vykdant šį tyrimą nuosekliai žengti tokie žingsniai: 1) buvo susipažįstama su kiekvienu meniniu kūriniu atskirai, analizuojamas kūrinio poetinis kontekstas; 2) kūrinyje analizuojamas kiekvienas gestas lokalizacijos, kaip metaforos kūrimo priemonės, aspektu, pasitelkus Sutton-Spence ir Kaneko (2012, 2016) siūlomus lokalizacijos tipus (jie aptarti 1.3. sk.) – vykdomas mikrolygmens tyrimas; 3) nustatyti atvejai analizuojami atsižvelgiant į poetinį kontekstą ir tikrinama, ar konkrečiu gestu yra sukuriama metafora – vykdomas makrolygmens tyrimas; 4) tikrinama, kurie metaforiniai gestai kurčiųjų poetų yra kuriami vartojant polisintetinius gestus, kurie – modifikuojant nusistovėjusio gesto vietą ar vartojant nusistovėjusius gestus jų (lokalizacijos) nekeičiant. Svarbu pastebėti, kad šiame straipsnyje apra-

<sup>37</sup> Meir 2010 šį procesą papildė, įtraukdama ir dvigubos transformacijos ribotumo elementą, kuriuo aiškina, kodėl tam tikri gestai (ji tyrė Izraelio gestų kalba) negali būti vartojami ir suvokiami kaip metaforinę reikšmę turintys. Plačiau skaityti – Meir 2010.

šoma analizė vykdoma naudojantis specialia programa ELAN (angl. *Eudico linguistic annotator*). Ši programa naudojama beveik visų GK tekstynų<sup>38</sup> kūrėjų, labai dažnai pasitelkiama gestotyrimui. Programa sukurta Max Planck (Vokietija, Miunchenas) psicholingvistikos institute, o jos pirminė paskirtis buvo palengvinti žodinių kalbų gestikuliacijos tyrimus (Leeson, Nolan 2008: 13). Programa suteikia galimybę atlikti vaizdo įrašų analizę skirtingais pjūviais, o pastebėjimus fiksuoti atskiromis grupėmis (tam sukuriama atskiros analizės eilutės), susiejant tyrėjo komentarus, pastabas ir kt. su konkrečia įrašo atkarpa. Tai ypač patogu kalbant apie įrašus, kuriuose fiksuotos GK. Taigi, šiame straipsnyje minėta programa pasirinkta LGK poezijos kūrinių anotavimui – kiekvienas LGK poezijos kūrinys buvo keliamas į programą ir analizuojamas metaforos raiškos priemonių aspektu. Pavyzdžiui, minėtame 2 tyrimo žingsnyje ELAN programa buvo fiksuojami kūrinių įrašuose esantys gestai, kurių rodymo vieta atitinka arba yra siejama su viena iš Sutton-Spence ir Kaneko siūlomų lokalizacijų tipų. Kitaip tariant, kiekvieno LGK poezijos kūrinio analizės atveju šio straipsnio autorė žymėjo atkarpas, kur, jos supratimu, poetai kūrė metaforą, naudodami konkretų gesto lokalizacijos tipą. Taip visos metaforos suskirstytos grupėmis pagal minėtus tipus – metaforų kūrimo priemonę – ir fiksuojamos atskirose analizės eilutėse, pavyzdžiui: metaforos, kuriamos prie krūtinės, orientacinės metaforos ir t. t. ELAN programa išskirtos metaforos vėliau analizuotos taikant kokybinę prieigą.

Pirmasis analizės žingsnis atskleidė LGK poezijos kūrinių turinį. Tačiau atsižvelgiant į straipsnio apimtį, šiame straipsnyje atsakyta pateikti poezijos kūrinių aprašus – apsispręsta glaustai supažindinti su poetiniu kontekstu pačiame analizės tekste, tose vietose, kur tai yra būtina (žr. 3.1. sk.). Antrasis ir trečiasis analizės etapai parodė, kad metaforų, kurių pasitelkus gesto lokalizaciją, yra tik penkiuose iš 10 LGK kūrinių, todėl 3.1. sk. aptariamos metaforos esančios šiuose kūriniuose: „Sapnas“, „Kurčias žmogus“, „Bėgantis laikas“, „Juodoji orchidėja“, „Vienatvė“. Ketvirtasis analizės žingsnis atskleidė, kad kurtieji LGK poetai, kurdami metaforas, vartoja polisintetinius gestus, taip pat modifikuoja nusistovėjusių gestų lokalizaciją arba, vartodami nusistovėjusius gestus, jų vietą pasirenka priklausomai nuo subjektų, objektų padėties, konteksto. Taigi, analizėje aptariami šie poetų vartojami būdai.

Tiriamosioje šio straipsnio dalyje pateikiama metaforų, kurių pasitelkus lokalizaciją, analizė: aptariami visi fiksuoti atvejai, išsamiai aptariamas būdingiausias kiekvieno tipo atvejis (-ai) – taip pateikiamos tendencijos, taip pat plačiai aprašomi, jei tokių esama, netipiški raiškos atvejai. Pateikiami pavyzdžiai iliustruojami LGK fotografijomis iš kūrinių įrašų ir prireikus iš LGKŽ. Svarbu pridurti, kad visų šiame tekste aptariamų kūrinių autoriai raštiškai sutiko, kad jų kūriniai būtų filmuojami, analizuojami, aptariami ir viešinami.

### 3. Tyrimo rezultatai

#### 3.1. Gesto lokalizacija (vieta) kaip metaforos raiškos priemonė LGK poezijoje

##### 3.1.1. Gesto lokalizacija kaip galios ir statuso reikšmės kūrimo priemonė

Tiriamosios medžiagos analizė atskleidė, kad kurtieji LGK poetai gesto lokalizaciją naudoja reikšti metaforas, kuriomis koduojamas statusas arba galia. Kitaip tariant, LGK poetai taip pat kaip ir kitas GK vartojantys kurtieji, poetiniuose kūriniuose pateikia orientacines metaforas. Šios metaforos fiksuotos keturiuose LGK poezijos kūriniuose: „Vienatvė“, „Sapnas“, „Našlaitė“, „Kurčias žmogus“. Toliau tekste ir aptariami šie kūriniai bei juose esančios orientacinės metaforos. Atlikus analizę nu-

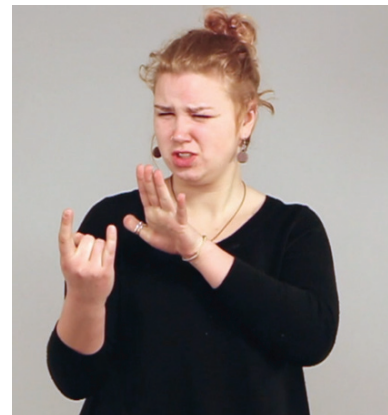
<sup>38</sup> Lietuvoje LGK tekstyno nėra, tačiau GK tekstynų yra parengta kitose šalyse. Kiekvienas tekstyne esantis įrašas anotuojamas ELAN programa.



statyti 4 unikalūs atvejai (angl. *type*), kada kūrinuose fiksuota metafora, susijusi su statuso arba galios samprata. Aptariamoms metaforoms, vartojamos lietuvių kurčiųjų poetų, kuriamos didesnę galią ar aukštesnę statusą turintį subjektą ar objektą ir su juo susijusius gestus visada rodant aukščiau nei kitą poetinio kūrinio subjektą ar objektą ir su juo susijusius gestus. Prieš pateikiant konkrečių pavyzdžių analizę, primintina, kad šiame straipsnyje aprašomas tyrimas vykdomas mikro ir makro lygmenimis – kiekvienas metaforos atvejis siejamas su poetiniu kontekstu. Kitaip tariant, atvejai, kai metafora siejama, pavyzdžiui, su galios ar statuso samprata, yra metaforiškai dėl kūrinio turinio ir dėl gesto vietos pasirinkimo. Pastebėtina, kad šie atvejai – kai vieni gestai rodomi aukščiau už kitus – atspindi teorinėje dalyje minėtą vieną iš GK ikoniškumo gramatikos lygmenyje bruožų. Taigi, šie atvejai reprezentuoja ir įkūnytą patirtį – tam tikrus subjektus ar objektus yra įprasta realiame gyvenime matyti aukščiau ar žemiau už kitus, pavyzdžiui, vaikas yra žemesnis už tėvą (žr. tolimesnį pavyzdį). Kitaip tariant, tokius straipsnyje aptariamus atvejus galima analizuoti ir taikant įkūnijimo hipotezę. Atsižvelgiant į šio straipsnio uždavinius ir tikslą, žemiau aptariami šie atvejai, juos analizuojant atsižvelgus į poetinį kontekstą, taigi jie metaforiškai siejami su galia.

Minėtas pavyzdys atsiskleidžia poetiniame kūrinyje „Vienatvė“, kuriame perteikiama istorija apie nuo gimimo atstūmimą ir vienatvę išgyvenančią mergaitę. Dėl to ji ryžtasi pabėgti iš namų ir šilumos, laimės ieškoti kitur. Kūrinio pradžioje rodoma, kaip augančią mergaitę vis atstumia jos mama, tėvas ir dėl to ji jaučiasi bejėgė, vieniša, niekam nereikalinga. Kūrinio atkarpoje, kurioje poetė pasakoja apie šį besikartojantį dukters atstūmimą, engimą, aukščiau rodomas gestas, reiškiantis tėvą (ir siejamą su juo), o žemiau – gestas, reiškiantis pagrindinę kūrinio veikėją mergaitę. Straipsnio autorės nuomone šį atvejį galima interpretuoti taip: tradiciškai tėvas yra laikomas šeimos galva, jo žodis šeimos sprendimuose, pasirinkimuose yra paskutinis, neginčytinas. Nors minėtame poezijos kūrinyje „Vienatvė“ poetė neatskleidžia tokių detalių apie tėvą, tačiau kūrėja perteikia tėvo dukters nepriėmimą, pasirinkdama gestą NEKĖSTI, o šio reikšmę papildo nerankiniai elementai: suraukti antakiai, primerktos akys, tai sustiprina šio gesto raišką ir versti šią atkarpą galima taip: *labai nekęsti, siaubingai neapkęsti*.

Taip pat paminėtina, kad šį orientacinės metaforos atvejį pastiprina vėliau kūrinyje poetės pasitelkiamos kitos fonologiniam lygmeniui priklausančios fonemų klasės – poetė vartoja plaštakos orientaciją, nerankinius elementus ir taip kūrinyje kuria orientacines metaforas, atskleidžiančias didesnę tėvo galią. Pastarasis pastebėjimas yra svarbus, kaip mano šio straipsnio autorė, galvojant apie ateities tyrimus, analizuojant, kaip LGK poetai pasitelkia kitas fonemų klases kurdami metaforas ir siekdami atskleisti visuminį poezijos kūrinių analizės vaizdą. Taigi, galima teigti, kad poetė, rodydama su tėvu susijusius gestus aukščiau, pasako ne tik apie fiziškai aukštesnį tėvą, bet ir metaforiškai kalba apie aukštesnį tėvo statusą, didesnę jo galią – jo atstūmimas mergaitei yra pražūtingas: poetė viena ranka žemiau rodo gestą, reiškiantį kūdikį-mergaitę (žr. 3 pav., poetės dešinė ranka), kiek aukščiau rodo gestą, reiškiantį tėvo atstūmimą, kūdikio neapkentimą (žr. 3 pav., poetės kairė ranka). Paminėtina ir tai, kad kitame kontekste vaiką ir tėvą reiškiantys gestai galėtų būti erdvėje išdėstyti, būti rodomi kitaip – priklausomai nuo šių subjektų realios padėties – kaip minėta, tai vienas iš GK ikoniškumo gramatikos lygmenyje bruožų. Tad kitame kontekste tėvas (ir su juo siejami gestai) nebūtinai galėtų būti rodomas aukščiau už vaiką, nors, tikėtina, būtų būtent taip. Šiuo atveju paisoma poetinio konteksto ir remdamasi tuo, šio straipsnio autorė mano, kad fiksuotą atvejį galima interpretuoti kaip metaforinį. Paminėtina ir tai, kad vėliau šiame kūrinyje poetė pateikia dvigubą metaforą (žr. tolimesnį pavyzdį),



**3 pav.** Orientacinė metafora.  
Kūrinys „Vienatvė“

kurios viena perkeltinė reikšmė taip pat siejama su galia – poetė pasirenka kitas raiškos formas ir atkartoja, pastiprina mergaitės išgyvenimus. Svarbu paminėti ir tai, kad poetė šią metaforą kuria vartodama nusistovėjusius gestus, jų lokalizaciją pasirinkdama atsižvelgiant į kontekstą, į subjektų padėtį.

Skirtingą galią atskleidžianti metafora fiksuota ir kūrinyje „Sapnas“. Čia poetė perteikia istoriją apie medžiotoją, kuris šautuvu taikosi į kiškių šeimą. Žmogaus galia, palyginti su kiškiais, yra didesnė – jis ketina nutraukti jų gyvybę, tačiau prieš pat šaunant, jo galvoje iškyla vaizdinys apie kiškių šeimyną, mažylius kiškelius ir medžiotojas apsigalvoja, pagaili gyvūnų – užsikabina šautuvą ant peties ir pasitraukia. Vartodama orientacinę metaforą, poetė atskleidžia skirtingą žmogaus, laikančio šautuvą (rodomo aukščiau – žr. 4 pav.), ir gyvūnų (rodomų žemiau – žr. 5 pav.) turimą galią. Svarbu priminti, kad ir realiame gyvenime kiškiai būtų žemiau už medžiotoją, ir jei šis atvejis būtų analizuojamas metaforų aspektu į analizę neįtraukiant poetinio konteksto, minėtas pavyzdys nebūtų įvardijamas kaip orientacinė metafora. Tačiau būtent kontekstas atskleidžia, kad šios gestų lokalizacijos nėra tik fizinio aukštumo-žemumo atspindys. Taip pat paminėtina, kad šiame kūrinyje fiksuoti 2<sup>39</sup> šios metaforos pakartojimai. Teorinėje dalyje minėta GK poezijos tyrėja Sutton-Spence (2005) pabrėžia, kad plaštakos formos, judesio ir erdvės kartojimai poezijos kūrinuose yra vieni svarbiausių šio žanro bruožų. Taigi, minėti pakartojimai yra įprasti ir LGK poezijos kūrinuose. Paminėtina, kad ši metafora kuriama vartojant polisintetinius gestus.



4 pav. Orientacinė metafora.  
Kūrinys „Sapnas“



5 pav. Orientacinė metafora.  
Kūrinys „Sapnas“

Minėtais atvejais LGK poetai vartoja teorinėje dalyje aptartus polisintetinius gestus: mergaitę *atstumia* tėtis, medžiotojas *taikosi* šautuvu, kiškiai *laksto po pievą, liuoksi vienas per kitą*. Pasvirusiu šriftu pateiktus veiksmožodžius kurtieji poetai tiesiog susikuria poezijos kūrinuose, o pasitelkę gesto loka-

<sup>39</sup> Čia ir toliau tekste pateikiamas orientacinės metaforos kūrinyje „Sapnas“ pakartojimų skaičius, juos skaičiuojant poetėi abu kūrinio veikėjus vėl parodant greta, t. y.: orientacinė metafora atsiskleidžia rodant, kad kiškiai bėga ir medžiotojas taikosi šautuvu, vėliau poetė pakartoja šį vaizdą (1 pakartojimais) ir parodo, kaip vyras užsimeta šautuvą sau ant peties, o kiškiai toliau liuoksi po pievą (fiksuojamas kaip 2 pakartojimas, nes nors vaizdas ir skiriasi, orientacinė metafora išlieka tokia pati). Šio straipsnio autorės nuomone šis būdas nėra tiksliausias, norint fiksuoti metaforinių gestų pasikartojimus, tačiau tyrėjos, kuriomis daugiausia yra remiamasi šiame straipsnyje aprašomame tyrime, Sutton-Spence ir Kaneko, nepateikia būdo ir nekelia diskusijos, kaip reikėtų skaičiuoti metaforinius pasikartojimus GK poezijos kūrinuose. Taigi šiuo atveju pasirinkta skaičiuoti konkrečios metaforos pasikartojimus, fiksuojant poetų abiejų objektų, tarp kurių ir atsiskleidžia skirtinga galia, rodydamą greta vienas kito konkrečioje kūrinio atkarpoje.

lizacija, t. y. veiksmožodinius gestus sąmoningai rodydami aukščiau ar žemiau, perteikia orientacines metaforas. Kaip ir buvo minėta teorinėje dalyje, kitame kontekste, kito kalbėtojo šie veiksmožodžiai galėtų būti rodomi ne tik kitais gestais, bet ir kitose vietose, pavyzdžiui, neutraliai, taip nekuriant metaforos, tokie atvejai atskleistų tik vieną iš GK ikoniškumo gramatikos lygmenyje bruožų. Tačiau svarbu pastebėti ir tai, kad šis fizinis aukštumo-žemumo santykis tarp žmogaus ir kiškių yra įprastas ir gyvenime, todėl svarbu pabrėžti, kad būtent poetinis kontekstas atskleidžia tokių atvejų metaforiškumą.

Taip pat atliekant analizę buvo pastebėta, kad LGK poetai neretai kuria savitas dvigubas metaforas. T. y. poetai metaforizuoja tam tikrus gestus, suteikdami jiems perkeltinę reikšmę (ne statuso kodavimą), o kurdami veiksmožodinius gestus ir sąmoningai pasirinkdami vieną ar kitą gesto lokalizaciją arba modifikuodami pagrindinę rodomo gesto vietą, sukuria naujų reikšmės niuansų – koduoja statusą, galią. Tokie atvejai fiksuoti minėtame kūrinyje „Vienatvė“ ir dar neapartame poezijos kūrinyje „Kurčias žmogus“. Aptikti 2 atvejai. Minėtame kūrinyje „Vienatvė“ poetė vartoja gestą NAMAS metaforiškai: namas čia simbolizuoja šeimą, artimuosius, mergaitės pačią artimiausią aplinką, kurioje ji nėra laukiama, čia ji neturi savo vietos. Kūrinyje poetė rodo, kad *namas* yra aukščiau už nusiminusią mergaitę (žr. 6 pav.) – gestas NAMAS rodomas aukštai, virš poetės galvos. Šis gestas yra sustingęs, todėl yra LGKŽ, o įprasta jo lokalizacija – priešais kūną (žr. 7 pav.).



6 pav. Orientacinė metafora kuriama gestu NAMAS. Kūrinys „Vienatvė“



7 pav. Gestas NAMAS LGKŽ

Kaip matyti iš pateiktų paveikslų, gesto NAMAS lokalizacija poetiniame kūrinyje ir LGKŽ skiriasi. Gesto lokalizacijos pakeitimas padeda poetei sustiprinti išpūdį, kad mergaitė nesijaučia šeimoje gerai. Šiame kūrinyje poetė dažnai vartoja ir kitas, jau minėtas orientacines metaforas, pabrėždama mergaitės vienišumą, nereikalingumą. Šiuo atveju sustingusio gesto NAMAS lokalizacija yra modifikuojama – iš visų LGK poezijos kūrinių toks atvejis, kai sustingusio gesto lokalizacija yra modifikuojama ir dviguboje metaforoje kuriama orientacinė metafora, yra šis vienas. Antrasis atvejis, kai poezijos kūrinyje „Kurčias žmogus“ kuriama dviguba metafora, tačiau galios kodavimas vyksta su polisintetiniu gestu – o taip LGK poetai orientacines metaforas, kaip matyti, kuria dažniausiai. Šiame kūrinyje, taip pat kaip ir ankstesniuose, skirtingi gestų lokalizacijų aukščiai atspindi ne fizinį aukštumo-žemumo santykį, o skirtingą veikėjų tarpusavio statusą, galią – tai atskleidžia poetinis kontekstas. Kūrinyje poetė atskleidžia istoriją apie iš mažos sėklos išaugusį tvirtą ir stiprų medį, kurį vėliau puola įpykęs vanagas. Taip kūrinyje perteikiama kurčiųjų bendruomenei skaudi ir opi kochlearinio implanto pasirinkimo, spaudimo kalbėti balsu, skaityti iš lūpų ar pan. ir pavojaus, kad gestų kalba gali išnykti, tema. Kitaip tariant, poetė metaforiškai kalba apie kurčiųjų bendruomenės komunikacijos įrankį – gestų kalbą ir išgyvenimus bendruomenės viduje. Taip pat šiame kūrinyje kurčioji rodo medžio (gestų kalbos metafora) ir vanago (kochlearinio implanto ir pavojaus kurčiųjų bendruomenei metafora) nevienodą galią,

skirtingą statusą (žr. 8 pav.). Kurčioji poetė vanago skrydį ir jo ore ištiestą sparną rodo aukščiau (poetės kairė ranka) nei vėjyje siūbuojantį medį (dešinė ranka). Kitaip tariant, skirtingomis rankomis rodomi gestai erdvėje išdėstomi skirtinguose aukščiuose – taip nebūtinai būtų kitame kontekste – ir tai byloja apie skirtingą šio kūrinio veikėjų tarpusavio galią.



8 pav. Orientacinė metafora. Kūrinys „Kurčias žmogus“

Poetė, susikūrusi *skridimo* veiksmožodį poezijos kūrinyje, sukuria ir orientacinę metaforą, kuri rodo, kad paukštis yra galingesnis, stipresnis, tad medis, į kurį jis ir kėsina, jam yra įveikiamas. Kitaip tariant, kūrinyje atsiskleidžia, kad medžiui kyla pavojus dėl už jį galingesnio paukščio, kuris artinasi prie jo.

Matydamas tokią metaforinę raišką, kūrinio suvokėjas (žiūrovas) supranta, kad norima pasakyti, jog kurčiųjų bendruomenė, kalbanti gestų kalba, jaučia pavojų, nerimą dėl vis didėjančio spaudimo rinktis kochlearinį implantą, taip pat kalbėti balsu ar kitaip atsakyti sau natūralios gestų kalbos. Svarbu, kaip mano šio straipsnio autorė, pastebėti ir tai, kad po šios metaforos poetė rodo kitą orientacinę metaforą, tačiau šįkart pasitelkia ne lokalizaciją, o nerankinius elementus ir judesį: įsitempęs paukštis (nerankiniai elementai: primerktos poetės akys, įtempti veido raumenys), sunkiais judesiais (judesys: platus poetės rankų mostai, rodomi įtempus rankų raumenis) plasnoja link medžio aukštyn. Pastarasis atvejis atskleidžia, kad medžio galia yra didesnė nei jį puolančio paukščio. Taigi, dvi orientacinės metaforos greta viena kitos atskleidžia skirtingą tačiau didelę abiejų – medžio ir vanago – galią. Šis pastebėjimas, manytina, itin svarbus galvojant apie ateities tyrimus. Akivaizdu, kad yra svarbu analizuoti ir kitas fonemų klases, kurios pasitelkiamos kurti metaforas LGK poezijos kūrinuose, nes taip atsiskleidžia visuminis šios raiškos priemonės LGK poezijos kūrinuose vaizdas.

### 3.1.2. Gesto lokalizacija kaip tapatybės, gyvybės ir mirties reikšmės kūrimo priemonė

Teorinėje šio straipsnio dalyje buvo minėta, kad tyrėjos Sutton-Spence ir Kaneko (2016) skiria gestus, GK poezijoje rodomus prie krūtinės, siedamos juos su emocijų, identiteto, *tikrojo Aš* perkeltine reikšme. Analizės metu fiksuotas 1 unikalus atvejis ir 16 šio atvejo pakartojimų, kai gestas rodomas prie krūtinės, taip kuriant metaforą. Šios straipsnio autorės buvo pastebėta, kad minėtas atvejis gali būti interpretuotas ir kaip gyvybės metafora. Poezijos kūrinyje „Bėgantis laikas“ kurčioji poetė atskleidžia istoriją apie puikiai veikiantį laikrodį, kurio mechanizmas netrukus ima strigti, byrėti ir laikrodis sustoja. Kūrinio viduryje poetė, pasitelkusi neologizmus, perteikia žvalgymąsi akimi, mirksėjimą. Tai – metafora žmogaus, kuris netrukus pravirksta. Po kiek laiko laikrodžio rodyklė vėl ima palengva judėti – laikrodis ir vėl veikia. Šiuo kūrinio poetė kalba apie žmogaus laikinumą, apie jo sveikatos svarbą – suprastėjus savijautai žmogus sustoja. Taigi, laikrodis yra žmogaus gyvenimo, jo sveikatos, gyvybės metafora. Kurčioji poetė kūrinyje laikrodžio mechanizmo veikimą perteikia polisintetiniu gestu, gestą rodydama prie krūtinės (žr. 9 pav.). Pastebėtina, kad veikiantį mechanizmą poetė rodo judindama dešinę ranką – ranka leidžiasi ir kyla (žr. 10 pav.), o kairė ranka išlieka prie krūtinės. Šis susikurtas gestas, rodomas prie krūtinės, poetės yra kartojamas visame kūrinyje – o minėti kartojimai yra būtinas GK poezijos bruožas. Poetės pasirinkta gesto rodymo vieta – kur susijungia laikrodžio mechanizmai – atsižvelgiant į poetinį kūrinio kontekstą, yra išgyvenimų arba tapatybės metafora. Kitaip tariant, sąmoningai pasirinkta krūtinės vieta rodo, kad kūrinio siužete atsiskleidžiantis laikrodžio veikimas ir gedimas, yra žmogaus gyvybės, sveikatos, jo esaties metafora. Šį atvejį, teksto autorės nuomone, galima laikyti ir užsienio tyrėjų neminima *gyvybės* metafora dėl dviejų priežasčių: 1. Apie tai byloja pats kūrinio siužetas: laikrodis – žmogaus sveikatos, vadinasi, ir *gyvybės* metafora – eina, vėliau iš jo ima



**9 pav.** Metafora, kuriama prie krūtinės. Kūrinys „Bėgantis laikas“



**10 pav.** Tapatybės ir gyvybės metafora, kuriama prie krūtinės. Kūrinys „Bėgantis laikas“

byrėti sraigtai, laikrodis sustoja ir tik po kurio laiko vėl ima veikti kaip anksčiau; 2. Pasirinkta gestų lokalizacija – prie krūtinės, kuri, kaip jau minėta, sietina su jausmais, išgyvenimais, tapatybe. Svarbu pastebėti ir tai, kad laikrodžio gedimą poetė perteikia dešinės rankos judesiu, gesto judesį sustabdydama ne prie kairės rankos – tai byloja apie veikiantį laikrodį (žr. 9 pav.), taigi – sveiką, guvų žmogų, o pasirinkdama žemesnę lokalizaciją – priešais kūną esančią lokalizaciją (žr. 10 pav.). Vėliau poetė lėtina rankos nuleidimą ir jos nebepakelia aukščiau – rankos nebesusijungia kaip anksčiau. Nors šiame straipsnyje aptariama gesto lokalizacija, judesys – viena iš keturių fonemų klasių – visada daro įtaką vienam iš gesto elementų kitimui. Šiuo atveju kinta gesto vieta. Poetės kuriamas vaizdas sustiprinamas ir nerankiniais elementais – dingusi šypsena, nusvirę lūpų kampučiai. Atsižvelgiant į poetinį kontekstą, taip pat į gesto kitimą, šį gestais rodomo laikrodžio gedimą galima interpretuoti ir kaip metaforą BLOGAI YRA KRYPTIS ŽEMYN. Kitaip tariant, šis atvejis atskleidžia ir mąstymo konstrukta – sveikatos praradimas, savijautos blogėjimas sietinas su kryptimi žemyn. Pastebėtina, kad šį pavyzdį galima sieti su priešinga *gyvybės* metaforai *mirties* metafora. Kitaip tariant, žemyn nusvirusi laikrodžio – sveikatos, gyvybės metafora – rodyklė yra perkeltine reikšme gyvybės praradimas. Taigi, LGK poetė, gestą rodydama prie krūtinės, kuria tapatybės ir gyvybės metaforą, o gestą kartodama, pasirinkdama vis žemesnę gesto vietą metaforiškai kalba apie negalavimą, sustojimą, mirtį. Vėliau kūrinyje poetė ima vis guviau kelti minėtą dešinę ranką aukščiau, rankas sujungdama. Tai byloja apie veikiantį laikrodžio mechanizmą, taigi – apie gerėjančią žmogaus savijautą ir su tuo susijusią galimybe vėl veikti, judėti. Tokį laikrodžio veikimą, atsižvelgiant į judesio kryptį ir dėl judesio pasikeičiančią gestų vietą, galima interpretuoti kaip metaforą GERAI YRA KRYPTIS AUKŠTYN. Taip pat šis atvejis atskleidžia ir mąstymo konstrukta – gera savijauta, stiprėjanti sveikata sietina su kryptimi aukštyn.

Pastebėtina, kad poetės rodomi gestai, reiškiantys veikiantį, vėliau gendantį ir vėl veikiantį laikrodžio mechanizmą, yra polisintetiniai gestai.

### 3.1.3. Gesto lokalizacija kaip pasakojamų dalykų svarbos kūrimo priemonė

Užsienio gestotylininkės Sutton-Spence ir Kaneko (2016) kalba apie metaforas, kai kurtieji poetai gestus rodo centre arba priešais kalbantįjį. Teorinėje šio straipsnio dalyje šios lokalizacijos minėtos ir sietos su tokiais kognityvinių metaforų atvejais: TAI, KAS SVARBU YRA CENTRAS ir TAI, KAS MAŽIAU SVARBU YRA PERIFERIJA (Sutton-Spence, Kaneko 2016: 111). Taip pat teorinėje šio straipsnio dalyje minimas pavyzdys iš gestų kalbos poezijos kūrinio, kuriame pasakojama apie kurčiuosius ir



**11 pav.** Augantis medis, rodomas centre. Kūrinyje „Kurčias žmogus“



**12 pav.** Vanago skrydis, rodomas šone. Kūrinyje „Kurčias žmogus“

girdinčius, o gestai, susiję su kurčiaisiais rodomi priešais kalbėtoją, kitaip tariant, centre. Taip metaforiškai pabrėžiamas klausimų, temų, susijusių su šia bendruomene svarbumas. Atliekant tiriamosios medžiagos analizę šio straipsnio autorės buvo užfiksuotas panašus atvejis ir minėtame LGK poezijos kūrinyje „Kurčias žmogus“. Jame poetė 5 kartus (skirtingi, unikalūs atvejai) gestus, susijusius su medžiu – gestų kalbos metafora – rodo centre (šiuo atveju fiksuoti gestai rodomi priešais kūną), o su vanagu – kochlearinio implantu ir kitų gestų kalbai keliančių pavojų metafora – rodomi 7 kartus (skirtingi, unikalūs atvejai) šonuose, arba, kaip įvardija užsienio gestotyryninkai, periferijoje. Pavyzdžiui, poetė centre gestais rodo, kaip medis auga, stiprėja (žr. 11 pav.), o šone arba periferijoje – vanago skrydį (žr. 12 pav.). Nurodytos skirtingos gestų lokalizacijos gali būti interpretuotos kaip poetės perteikiama svarbumo metafora: tai, kas susiję su medžiu – gestų kalba, kurčiųjų bendruomene yra svarbiau nei tai, kas susiję su vanagu – neigiamu, klaidingu požiūriu į kurčiuosius ir gestų kalbą, kochleariniu implantu, spaudimu kalbėti balsu ir pan. Kitaip tariant, šiame poetiniame kūrinyje, pasirinkus minėtus du meninius subjektus rodyti skirtingose lokalizacijose, metaforiškai atskleidžiamas gestų kalbos vaidmuo: ji – esminis kurčiųjų bendruomenės įrankis, kurčiųjų kultūros dalis, gestų kalba kurtiesiems suteikia stiprybės, galimybių, ji jiems – labai svarbi. Svarbu paminėti ir tai, kad šis poetinis kūrinys poetės yra užbaigiamas rodant platų gestą, reiškiantį „kalbėti gestų kalba“ – poetė tai rodo itin pakiliai, su plačia šypsena, pakėlusį smakrą, plačiai atmerkusi akis, o vėliau pasižiūri į rankas ir priglaudžia jas prie širdies zonos, taip tarsi kalbėdama teksto suvokėjui (žiūrovui) apie meilę gestų kalbai, jos neatsiejamą svarbą kurčiųjų gyvenimui. Toks poetinis kontekstas patvirtina interpretaciją, kad poetės pasirinktos lokalizacijos yra neatsitiktinės. Pabrėžtina, kad šios metaforos kuriamos vartojant polisintetinius gestus.

### 3.1.4. Gesto lokalizacija kaip laiko reikšmės kūrimo priemonė

Analizuojant LGK poezijos kūrinius ir juose esančius metaforų, kuriamų, pasitelkus lokalizaciją centre, atvejus, buvo pastebėta, kad kūrinyje „Juodoji orchidėja“ kurčiasis poetas netiesiogiai, t. y. neįvardindamas papildomais gestais, perteikia skirtingas laiko atkarpas. Ir tai jis daro pasitelkdamas viso kūno judesį – palikdamas į vieną ar kitą pusę, taip pat laikydamasis tiesiai (būdamas nepalinkęs) ir gestus rodydamas priešais save. Tačiau, kaip minėta, nors poetas kartu naudoja kitas raiškos priemones (kūno judesys – nerankiniai elementai), jos daro įtaką vienam iš gesto elementų kitimui, šiuo atveju – gestų lokalizacijai. Kitaip tariant, tiriant užfiksuotos užsienio tyrėjų neminimos kognityvinės metaforos DABARTIS YRA CENTRAS ir PRAEITIS YRA PERIFERIJA. Šiame poezijos kūrinyje kurčias poetas perteikia istoriją apie vyrą, kuris, pamatęs motociklą, nusikelia į praeitį. Jis prisimena, kaip šiuo



**13 pav.** Praeities metafora  
(dešinė pusė)



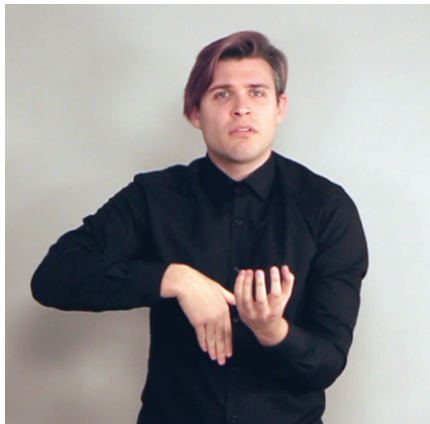
**14 pav.** Praeities metafora  
(kairė pusė)



**15 pav.** Praeities metafora  
(dešinė pusė)



**16 pav.** Dabarties metafora  
(centras)



**17 pav.** Dabarties metafora  
(centras)

Visi paveikslai iš kūrinio  
„Juodoji orchidėja“

motociklu važiavo kartu su gražia mergina, kuriai atidavė savo širdį. Mergina išsimylėjęsio jaunuolio širdį sužeidžia. Šie prisiminimai baigiasi ir jaunuolis pamato, kad jo širdis – juoda, mirusi. Svarbu pastebėti, kad kūrinio autorius praeitį ir dabartį – šias skirtingas laiko atkarpas, kurias išgyvena, perteikia pasitelkdamas skirtingas lokalizacijas. Kitaip tariant, kūrinyje skirtingos pusės – kairė ir dešinė – pasirenkamos parodyti tai, kas buvo praeityje: išsimylėjęs jaunuolis važiuoja motociklu (žr. 13, 14 pav.), siekia moters, dovanoja jai širdį (žr. 15 pav.) ir išgyvena skausmą. O centras pasirenkamas atskleisti tai, kas vyksta dabartyje: kūrinio pradžioje jaunuolis eina keliu (žr. 16 pav.), tuomet pamato kairėje stovintį motociklą, kuris ir nukelia jį į praeitį, o kūrinio pabaigoje jis mato pajuodusią, mirusią savo širdį (žr. 17 pav.) – tai visų romantiškų įvykių rezultatas, konstatuojamas dabartyje. Iš pateiktų paveikslų matyti, kaip poetas metaforiškai perteikia skirtingus laikotarpius, rodydamas gestus skirtingose lokalizacijose: poetas centre arba priešais save rodo gestus, nurodančius vyro ėjimą keliu; kūrėjas stipriai palinksta į dešinę ir kairę visu kūnu ir gestus rodo dešinėje ir kairėje pusėse, gestai žymi kūrinio veikėjo važiavimą motociklu, jo širdies paaukojimą jį sužavėjusiai moteriai; poetas visu kūnu nurodo grįžimą iš kairės pusės ir kūrinio pabaigoje gestus rodo centre – jaunuolio širdis pajuodusi, ji – mirusi – taip žiūrovui metaforiškai kalbėdamas apie dabartį, kurioje ir yra kūrinio veikėjas. Taigi, šio straipsnio autorė interpretuoja, kad kurčias poetas aptariamąs lokalizacijas naudoja kurdamas dabarties ir praeities metaforas. Svarbu pastebėti, kad tiek kasdienėje kalboje, tiek meniniuose GK kūkiniuose, gestotyriškai Woll (1999), Taub (2001), Pfau et al. (2012), Sutton-Spence (2005) ir kt. pastebi vartojamą skirtingą nei žodinėse kalbose laiko žymėjimo erdvėje metaforą, kitaip dar vadinamą laiko juostą. Gestotyriškai skiria: 1) tiesią juostą,

kuri prasideda už kalbančiojo, t. y. už pagrindinės rankos peties ir eina tiesiai pro kalbantį ir pasibaigia priešais jį (Sutton-Spence, Woll 1999: 183) (lietuvių gestotyriminkas Danielius (2004) ją įvardija *statmena*); 2) horizontalią – nuo vieno iki kito peties (Danielius (2004) ją įvardija *lygiagrečia*) ir 3) vertikalią – dažniausiai vartojama, nusakant amžių ir pan. Tačiau svarbu pastebėti, kad nors šios raiškos prigimtis yra metaforiška, jos reikšmė nėra metaforiška – perkeltinė (Teresė, 2018: 44). Tačiau kadangi šiame straipsnyje analizuojamos metaforos, taikant kognityvinį požiūrį, minėtame poezijos kūrinys esantis atvejis yra artimiausias minėtai *horizontaliajai* juostai. Svarbu pastebėti, kad poetas modifikuoja šią laiko juostą: 1) laiko juostos ribos yra išplečiamos – poetas neapsiriboja lokalizacija nuo peties iki peties, o gestus rodo visu kūnu stipriai palinkęs tiek į vieną, tiek į kitą pusę; 2) poetas abiejuose pusėse žymi praeitį, o centre – dabartį. Tai visai kitoks laiko pateikimas, nei kad įvardija kiti gestotyriminkai. Paminėtina ir tai, kad meninių GK tekstų tyrėjos Sutton-Spence ir Kaneko (2016) mini laiko metaforą, tačiau apie ją kalba analizuodamos nerankiniams elementams priklausantį žvilgsnį – niekas nepasakyta apie kūno judesį ir dėl to kintančią gestų lokalizaciją. Kitaip tariant, šį atvejį, kaip mano straipsnio autorė, galima laikyti kognityvinių metaforų DABARTIS YRA CENTRAS, PRAEITIS YRA PERIFERIJA raiškos pavyzdžiu. Tačiau kadangi toks atvejis neaptariamas ankstesniuose GK tyrimuose, kad išvados būtų patvirtintos, tyrimą svarbu tęsti.

Pastebėtina, kad poetas šiame kūrinys vartoja tiek polisintetinius gestus – iš viso 3 gestus, kalbėdamas apie dabartį, 3 gestus, kalbėdamas apie praeitį, ir nusistovėjusius gestus – fiksuoti 2 atvejai, be to, pasitelkia gestų darybos būdus ir taip kuria neologizmus – fiksuoti 6 atvejai. Straipsnio autorės nuomone, tokiu atveju reikšmingiau yra ne fiksuoti minėtų gestų (ir jų pakartojimų) skaičių, o atsižvelgti į tai, kad laiko metafora kuriama poetui pasitelkiant kelis įrankius – nerankinius elementus ir dėl to kintančią gestų lokalizaciją. Paminėtina, kad būtų nevisiškai tikslu šį atvejį analizuoti aptariant nerankinius elementus, nes nerankiniai elementai apima tik tokius elementus, kurie nėra susiję su rankomis, pavyzdžiui, žvilgsnio kryptis ir kt. Šio straipsnio autorės manymu, tokiu atveju ši metafora būtų aptarta tik iš dalies. Taigi, kaip matyti iš šio tyrimo, analizę būtina plėsti, įtraukiant ir kitų fonemų klasių aptarimą, taip bandant atsakyti į klausimą, kaip LGK poetai kuria metaforas fonologiniame lygmenyje.

### 3.1.5. Gestų lokalizacija kaip požiūrio reikšmės kūrimo priemonė

Svarbu pabrėžti, kad analizuotuose LGK poezijos kūrinuose nustatyta lokalizacija, kurios, aptardami metaforų atvejus, nemini kitų GK tyrėjai, tačiau šio straipsnio autorės įsitikinimu, tokia lokalizacija turėtų patekti į tyrimo lauką. Tiriant pastebėta, kad poetė kūrinys „Kurčias žmogus“ kuria metaforą, pasitelkdama akies lokalizaciją – fiksuotas 1 unikalus atvejis. Poetė parodo du skirtingus gestus prie akies, kurių vienas, manytina, yra metaforinės reikšmės: pirmiausia poetė prie akies rodo PR-1 (žr. 18 pav.), vėliau – PR-O (žr. 19 pav.) – atspindinčią apvalią akies formą. Pastarasis gestas, kaip mano straipsnio autorė, tai poetės patikslinimas, kad ši kūrinio atkarpa siejama su vanago akimi, jo grėsmę keliančiu žvilgsniu, kurį jis yra nukreipęs į medį. Vėliau poetė pakartoja minėtą PR-1, kuri įprastai žymi ilgus, siaurus daiktus, pavyzdžiui, adatą ar ylą, ir iš jo kuria veiksmožodinį gestą (kaip pasitelkus proformas kuriamas veiksmožodis gestas žr. 1.2. sk.) – poetė pasitelkia polisintetinį gestą ir rodo, kaip šis žvilgsnis ima judėti erdve ir taikosi kirsti (žr. pav. 20). Svarbu pastebėti, kad LGKŽ gestas AKIS (žr. pav. 21) arba ŽIŪRĖTI (žr. pav. 22) rodomi kitaip: skiriasi konfigūracija, lyginant poetės vartojamą gestą ir žodyne esančius gestus, skiriasi ir jų lokalizacija. O minėtu polisintetiniu gestu (žr. pav. 18 ir 20) poetė, kaip mano straipsnio autorė, kuria metaforą, kurią galima aiškinti dviem būdais: 1) jau minėta, kad kūrinys atskleidžia kurčiųjų išgyvenamą nerimą dėl spaudimo kalbėti balsu, rinktis kochlearinį implantą ir kt. Minėtas gestas gali būti interpretuojamas ne tik kaip veriantis žvilgsnis,





**18 pav.** Metafora, kuriama prie akies. Kūrinys „Kurčias žmogus“



**19 pav.** Proforma, žyminti akį. Kūrinys „Kurčias žmogus“



**20 pav.** Metafora kūrinyje „Kurčias žmogus“



**21 pav.** Gestas AKYS LGKŽ (paveiksle fiksuota gesto pradžia)



**22 pav.** Gestas AKYS LGKŽ (paveiksle fiksuota gesto pradžia)



**23 pav.** Metafora kūrinyje „Kurčias žmogus“

bet ir kaip verianti yla, siejamas su grėžimo veiksmu – tai nuoroda į kochlearinio implanto operaciją, medicininį įsikišimą į kurčiojo kaukolę; 2) poezijos kūrinys atskleidžia opų kurčiųjų bendruomenės išgyvenimą, o tam įtakos turi ir nedėmesingumas šiai bendruomenei, neįsiklausymas į jos poreikius ir norus, kitaip tariant, tam tikro, klaidingo ir / ar neigiamo požiūrio laikymasis (šio straipsnio įvade minėta, kad būtent GK literatūros, meninių GK tekstų tyrimai gali prisidėti prie neigiamo visuomenės požiūrio apie GK ir kurčiųjų bendruomenės keitimo. Šis poezijos kūrinys atskleidžia būtent šią problematiką). Taigi, minėtas gestas, kurčiosios poetės rodomas prie akies, gali byloti apie perkeltinę požiūrio į kurčiuosius, į jų vartojamą gestų kalbą reikšmę. Kitaip tariant, pati akis (žiūrėjimas ar su rega susiję dalykai) žodinėse kalbose neretai siejama su nuomone, nusistatymais, pavyzdžiui, sakoma: „pakeisk požiūrį“, „pažvelk į tai kitaip“ ir pan. Todėl šio straipsnio autorė mano, kad minėtas atvejis yra neigiamas – tai parodo plėšrus kūrinyje vaizduojamo vanago elgesys, ketinimas pulti medį – požiūrio į gestų kalbą (ir ją vartojančią kurčiųjų bendruomenę) metafora. Šią interpretaciją papildė ir kūrinio pabaigoje poetės rodomas minėtas polisintetinis gestas susiduriantis su tokiu pačiu gestu iš kitos pusės (žr. 23 pav.) – šioje pusėje prieš tai buvo vaizduojamas medis – gestų kalbos, kurčiųjų bendruomenės metafora (žr. 20 pav.). Atsižvelgiant į kontekstą, šią kūrinio atkarpą galima aiškinti taip: neigiamas, klaidingas požiūris, spaudimas, nukreiptas į kurčiuosius susiduria su pačios kurčiųjų bendruomenės pozicija, požiūriu iš bendruomenės vidaus. Taigi, šį atvejį galima įvardyti kitų GK tyrėjų nemintu požiūrio metaforos atveju.

## 4. Išvados

LGK poetai meniniuose savo kūrinuose sąmoningai naudoja gesto lokalizaciją kaip metaforos kūrimo priemonę: kurtieji LGK poezijos kūrinuose pasitelkia įvairias gestų lokalizacijas ir, dažniausiai vartodami polisintetinius gestus, taip pat – modifikuodami nusistovėjusių gestų lokalizacijas arba vartodami nusistovėjusius gestus, kurių lokalizacija kinta priklausomai nuo konteksto (vyksta GK įprastas derinimas erdvėje), kuria skirtingas metaforas.

Atlikus analizę atskleista, kad kurtieji LGK poetai pasitelkia skirtingus gestų lokalizacijos tipus ir taip kuria skirtingas metaforas. Nustatyta, kad LGK poezijos kūrinuose kuriamos orientacinės metaforos – kai vieni gestai sąmoningai rodomi aukščiau nei kiti. Šios metaforos susijusios su galios ir statuso samprata. Kitaip tariant, LGK poetų pasirenkami skirtingi tam tikrų gestų aukščiai yra susiję ne tik su fiziniu gestais nurodomų asmenų, meninių subjektų dydžiu. Taip pat pastebėta, kad LGK poetai, metaforiškai koduodami statusą, tuo pačiu gestu koduoja ir dar vieną reikšmę, taip sukurdami dvigubas metaforas. Šiais atvejais kurtieji poetai, pasitelkdami lokalizaciją, kuria metaforą, susijusią su galia ar skirtingu statusu, o antroji metaforinė reikšmė siejama su kitais dalykais, pavyzdžiui, gestas NAMAS metaforiškai vartojamas kalbant apie šeimą ir pan.

Fiksuota ir tapatybės reikšmės metafora, kai gestas rodomas prie krūtinės. Pastebėtina, kad pastaroji gali būti įvardinta ir gyvybės metafora – tai atskleidžia poetinis kontekstas: poezijos kūrinyje pasakojama apie laikrodžio mechanizmą, o jis kūrinyje – žmogaus sveikatos, gyvybės metafora. Taip pat atliekant tyrimą pastebėta, kad kurtieji poetai kuria metaforas, susijusias su reiškinių, meninių subjektų svarbos dalykais. Kitaip tariant, LGK poetai vienus gestus rodo centre – priešais save, o kitus – periferijoje arba šone, taip metaforiškai perteikdami, kad vieni meniniai subjektai, reiškiniai yra svarbesni – esantys centre, už kitus – esančius periferijoje.

Pastebėtina, kad šiame straipsnyje aprašomas tyrimas atskleidė kitų GK tyrėjų neminimas gestų lokalizacijas, kuriant metaforas. GK tyrėjai nemini metaforų, sietinų su laiko – kai gestai rodomi centre – priešais kalbėtoją ir periferijoje, samprata. Pastebėtina, kad pastarasis atvejis poeto kuriamas pasitelkiant nerankinius elementus – kūno judesį, o dėl to kinta ir gestų lokalizacija. Pabrėžtina, kad šio atvejo aptarimas, analizuojant nerankinius elementus, kaip metaforos raiškos priemonę, būtų išpildytas tik iš dalies. Analizės metu fiksuotas atvejis, sietinas su požiūrio – kai gestai rodomi prie akies – samprata. LGK poezijos kūrinuose fiksuotas atvejis, kurį galima įvardinti mirties metaforos atveju – taip pat neminėtas kitų GK tyrėjų. Pastaroji metafora kuriama kaip priešprieša minėtai gyvybės metaforai, kuri atsiskleidžia, kai gestais rodomas laikrodžio mechanizmas: kūrinyje poetė rodo veikiančią laikrodį, kuris genda. Gedimą kurčioji rodo pasirinkdama vis žemesnę nuo krūtinės lokalizaciją. Taigi, galima teigti, kad šiame straipsnyje aprašomas tyrimas prisideda prie bendrų GK tyrimų ir praplečia anksčiau tyrimų ribas. Analizės metu pastebėta ir tai, kad LGK poetai nekuria metaforų, kurios sietinos su artumo, intymumo sampratomis – kai gestai sąmoningai rodomi arčiau arba toliau vienas kito, kai norima metaforiškai perteikti meninių subjektų tarpusavio santykį.

Šiuo tyrimu žengtas pirmas žingsnis, gilinantis į LGK poezijos kūrinuose esančias metaforas, kuriamas pasitelkus gesto lokalizaciją. Tyrimas yra ribotas tiriamosios medžiagos apimtimi, tiriamuoju aspektu – straipsnyje aptariama tik lokalizacija, kaip priemonė kurti metaforas. Taigi, norint patvirtinti pateiktas išvadas, temą būtina plėtoti, analizuoti daugiau medžiagos, taip pat būtina tirti ir kitas fonemų klases – konfigūraciją, orientaciją, judesį ir nerankinius elementus – kaip metaforos raiškos priemones. Tačiau vis dėl to atliktas tyrimas papildė gestotyriminkų darbus, todėl gali būti naudingas gestotyriminkams, GK mokytojams, vertėjų rengėjams, vertėjams.

## Literatūros sąrašas:

- Baltrūnaitė, R. 1998. *Metaforiniai terminai*. Kaunas: Kauno Vytauto Didžiojo universitetas.
- Berber Sardinha, T. 2012. An assessment of metaphor retrieval methods, in MacArthur, F., J. L. Oncins-Martínez, M. Sánchez-García, & A. M. Piquer-Piriz (eds). *Metaphor in Use: Context, Culture, and Communication*. Amsterdam and Philadelphia: John Benjamins, 21–50.
- Cameron, L. 2003. *Metaphor in Educational Discourse*. London: Continuum.
- Cibulskienė, J. 2005. Konceptualioji kelio metafora Lietuvos rinkimų diskurse. *Kalbotyra* 1.
- Cienki, A., Müller, C. 2008. Metaphor, Gesture and Thought. *The Cambridge Handbook of Metaphor and Thought*, ed. R. W. Gibbs (Cambridge: Cambridge University Press), 483–501.
- Cuxac, C. 1999. French Sign Language: Proposition of a Structural Explanation by Iconicity. In Braffort A. et al. (eds.): *Gesture-Based Communication in Human- Computer Interaction*. Berlin: Springer-Verlag, 165–184.
- Cohen, A., Meir, I. 2015. Function Variables in Metaphoric Interpretation: Evidence from Iconicity in Sign Languages. *Proceedings of the IATL 31, MIT Working Papers in Linguistics #82E*, ed. A. Bar-Asher Siegal. Haifa: University of Haifa.
- Bauman, H. D. 2003. Redesigning Literature: The Cinematic Poetics of American Sign Language Poetry, *Sign Language Studies*, 4 (1): 34–47.
- Bellugi, U., Klima, E. 1979. *The Signs of Language*. Cambridge, MA: Harvard University Press.
- Bitinienė, A. 2007. *Publicistinis stilius*. Vilnius: Vilniaus pedagoginio universiteto leidykla.
- Brennan, M. 1990. *Word Formation in British Sign Language*. Stockholm: University of Stockholm.
- Brown, B. 2001. *Translucent Meanings: The Poetics of ASL Poetry*. Prieiga internetu [www.swarthmore.edu/SocSci/Linguistics/papers/2001/brownthesis.pdf](http://www.swarthmore.edu/SocSci/Linguistics/papers/2001/brownthesis.pdf) (žiūrėta 2020 11 02).
- Christie, K., Wilkins, D. M. 1997. A feast for the Eyes: ASL Literacy and ASL Literature, *Journal of Deaf Studies and Deaf Education*, 2 (1): 57–59.
- Danielius, M. 2004. *Lietuvių gestotyros pagrindai*. Vilnius: Andrena.
- Daujotytė, V. 2001. *Literatūros filosofija*. Vilnius: Vilniaus dailės akad. 1-kl.
- Demey, E., Van Herreweghe, M., Vermeerbergen, M. 2008. Iconicity in Sign Languages. In Klaas, W., De Cuyper, L. (eds.). *Naturalness and Iconicity in Language*. Pp. 189-2014. Amsterdam: John Benjamins Publishing Co.
- Deignan, A. 2005. *Metaphor and Corpus Linguistics*. Amsterdam: John Benjamins.
- Dorst, A. G., Kaal A. 2012. *Metaphor in discourse. Beyond the boundaries of MIP*, VU University Amsterdam, The Netherlands. Tekstas: *Metaphor in Use. Context, culture, and communication*. Ed. MacArthur, F., Oncins-Martínez, J. L., Sanchez-Garcia, M., Piquer-Piriz, A. M. John Benjamins Publishing Company.
- Emmorey, K. 2002: *Language, Cognition and the Brain. Insights From Sign Language Research*, London: Lawrence Erlbaum Associates.
- Emmorey, K. 2014. Iconicity as structure mapping. *Philos. Trans. R. Soc. B* 369: 20130301.
- Evans, V., Green, M. 2006. *Cognitive Linguistics: An Introduction*. Edinburgh University Press Ltd.
- Gibbs R. W. (Jr.) 1994. *The Poetics of Mind*. Cambridge: Cambridge University Press.
- Jagminaitė, R. 2012. Tėvynės sąjungos-Lietuvos krikščionių demokratų ir Lietuvos socialdemokratų partijų rinkimų į Seimą (2008 m.) kampanijos konceptualiosios metaforos: kalba, mąstymas, retorika. Magistro darbas. Lietuvos edukologijos universitetas.
- Jarque, M. J. 2005. Double Mapping in Metaphorical Expressions of Thought and Communication in Catalan Sign Language (LSC). *Sign Language Studies*, 5 (3), 292–316.
- Johnson, Schembri. 2007. *Australian Sign Language (Auslan): An introduction to sign language linguistics*. Cambridge: Cambridge University Press.
- Kaneko, M. 2008. *The poetics of Sign Language Haiku*. Unpublished doctoral dissertation. University of Bristol.
- Kaneko, M. 2011. Alliteration in Sign Language Poetry. *Alliteration in Culture*. 231–246. Edited by Roper, J.
- Kövecses, Z. 2010. *Metaphor: A Particular Introduction*. Oxford: Oxford University Press.
- Koženiauskienė, R. 1999. *Retorika. Iškalbos menas*. Vilnius: Mokslo ir enciklopedijų leidybos institutas.
- Koženiauskienė, R. 2013. *Retorinė ir stilistinė publicistinių tekstų analizė*. Vilnius: Vilniaus universiteto leidykla.
- Lakoff, G., M. Turner. 1989. *More than Cool Reason: A Field Guide to Poetic Metaphor*. Chicago: The University of Chicago Press.
- Lakoff, G., Johnson, M. 1999. *Philosophy in the Flesh: Basic Books*. Chicago (III.): The University of Chicago Press.

- Lakoff, G., Johnson, AT. 1980. *Metaphors We Live by*. Chicago (Ill.): The University of Chicago Press.
- Leeson, Nolan. 2008. Digital Deployment of the Signs of Ireland Corpus in Elearning. School of Linguistic, Speech and Communication Sciences, Trinity College Dublin Centre for Deaf Studies, 40 Lwr. Drumcondra Road, Drumcondra, Dublin 9, Ireland. Department of Informatics, Institute of Technology, Blanchardstown, Dublin, Ireland.
- Liddell, S. K., Johnson, R. E. 1989. American Sign Language: The Phonological Base, *Sign Language Studies* 64 (1) 195–277, Gallaudet University press.
- Marcinkevičienė, R. 1994. Metafora nemetafora. *Naujasis židinys*, 4.
- Marcinkevičienė, R. 2006. Konceptualioji metafora vertime. *Darbai ir dienos*. Nr. 45.
- Markowicz, H. 1978. *American Sign Language: Fact and Fancy*. Public Service Programs, Gallaudet College.
- Meir, I. 1998. Thematic Structure and Verb Agreement in Israeli Sign Language. Unpublished doctoral dissertation. Hebrew University of Jerusalem.
- Meir, I. (2010). Iconicity and metaphor: constraints on metaphorical use of iconic forms. *Language* 86, 865–896. doi: 10.1353/lan.2010.0044
- Murmulaitytė, D. 2016. Naujieji asmenų pavadinimai darybos ir semantiniu aspektu. *Lietuvių kalba*, 10.
- Nacey, S. 2013. *Metaphors in Learner English*. Norway: Hedmark University College.
- Neidle, C. et al. 2000. *The Syntax of American Sign Language*. United States of America: Massachusetts Institute of Technology.
- Nisbet, Robert. 1976. *Sociology as an Art Form*. London, Oxford, New York: Oxford University Press.
- O'Brien, J. 1999. Metaphoricity in the Signs of American Sign Language. *Metaphor and Symbol*. 143, 159-77.
- Ortony A. 1993. *Metaphor, Language and Thought*. Cambridge University Press.
- Peters, Cynthia L. 2000. *Deaf American Literature: From Carnival to the Canon*. Washington, DC: Gallaudet University Press/
- Petrėnienė, O. 2011. Mokslo populiarinamųjų tekstų kalbos ypatybės. Daktaro disertacija. Humanitariniai mokslai, filologija. Vilniaus universitetas.
- Pfau, R. et al. (ed.) 2012. *Sign Language: An International Handbook*. Göttingen: Hubert and Co. GmbH and Co.
- Pitcher, R. 2013. Using Metaphor Analysis: MIP and Beyond. *The Qualitative Report*. Fort Lauderdale. Vol. 18, Iss. 34. Aug 26, 1–8.
- Rees-Miller, M. J. 2001. *Natural Sign Languages*. The Handbook of Linguistics. Oxford: Blackwell.
- Rose, Heidi. 1992. *A Critical Methodology for Analyzing American Sign Language Literature*. Unpublished doctoral dissertation. Arizona State University.
- Russo, T., Giuranna, R. and Pizzuto, E. 2001. Italian Sign Language (LIS) Poetry: Iconic properties and structural regularities. *Sign Language Studies*, 2: 24–61.
- Sallandre M. A. and Cuxac C. 2002. Iconicity in Sign Language : a theoretical and methodological point of view. In Wachsmuth I. and Sowa T. (eds.): *Proceedings of the International Gesture Workshop 2001*. Berlin: Springer-Verlag, 171–180.
- Stefanowitsch, A. 2004. HAPPINESS in English and German: A metaphorical-pattern analysis, in Achard, M. & K. Suzanne (eds). *Language, Culture, and Mind*. Stanford: SLI Publications. 137–149.
- Stefanowitsch, A. 2006. Words and their metaphors: A corpus-based approach, in Stefanowitsch, A. & T. Th. Gries (eds), *Corpus-based Approaches to Metaphor and Metonymy*. Berlin and New York: Mouton de Gruyter. 61–105.
- Steen, G. J., A. G. Dorst, J. B. Herrmann, A. A. Kaal, T. Krennmayr & T. Pasma. 2010a. Metaphor in usage. *Cognitive Linguistics*, 21 (4): 757–788.
- Steen, G. J., A. G. Dorst, J. B. Herrmann, A. A. Kaal, T. Krennmayr & T. Pasma. 2010b. *A Method for Linguistic Metaphor Identification: from MIP to MIPVU*. Amsterdam: John Benjamins.
- Stokoe, W. C. 1980. *Sign Language Structure*, Washington. DC: Gallaudet University Press.
- Sumanova, J. 2017. Moterų metaforinis depresijos suvokimas socialinių tinklų diskurse. *Žmogus ir žodis*, 19, 3, 97–107.
- Sutton-Spence, R. Woll, B. 1999. *The Linguistics of British Sign Language: An Introduction*. United Kingdom: Niversity Press, Cambridge.
- Sutton-Spence, R. 2001. *British Sign Language Poetry: A Linguistic Analysis of the Work of Dorothy Miles*, (eds.) *Signed Languages: Discoveries From International Research*, Washington, DC: Gallaudet University Press, 231–42.

- Sutton-Spence, R. 2003. An overview of sign language poetry. European Cultural Heritage Online. Prieiga internetu: <https://pdfs.semanticscholar.org/05f8/71938be344d905174e25a68bca4e516b7> 558.pdf. (žiūrėta 2020 11 15).
- Sutton-Spence, R. 2005. *Analysing Sign Language Poetry*. New York: Palgrave Macmillan.
- Sutton-Spence, R., Kaneko, M. 2007. Symmetry in Sign Language Poetry. *Sign Language Studies* 7, 284–318.
- Sutton-Spence, R. 2010. Spatial metaphor and expressions of identity in sign language poetry. Prieiga internetu: [http://www.metaphorik.de/sites/www.metaphorik.de/files/journal-pdf/19\\_2010\\_sutton-spence.pdf](http://www.metaphorik.de/sites/www.metaphorik.de/files/journal-pdf/19_2010_sutton-spence.pdf).graduate (žiūrėta 2021 02 05).
- Sutton-Spence, R., Kaneko, M. 2012. Iconicity and metaphor in sign language poetry. School of Education. Bristol: University of Bristol.
- Sutton-Spence, R., Kaneko, M. 2016. *Introducing Sign Language Literature. Folklore and creativity*. New York: Red Globe Press.
- Taub, S. F. 2001. *Language from the Body – Iconicity and Metaphor in American Sign Language*. Cambridge: Cambridge University Press.
- Teresė, A. 2018. Meninės raiškos priemonės lietuvių gestų kalboje. Magistro darbas. Vilniaus universitetas.
- Toleikienė, R. 2004. Seele und Verstand im Deutschen und Litauischen. Daktaro disertacija. Vilniaus universitetas.
- Turner, M. 2000. *Death Is the Mother of Beauty. Mind, Metaphor, Criticism*. New Zeland: Cybereditions Corporation.
- Turner, M., Fauconnier, G. 2003. *Zeitschrift für Semiotik*. Band 25, Heft 3-4, 241–262.
- Wilcox, P. 1993. *Metaphorical mapping in American Sign Language*. Ph. D dissertation. Albuquerque: University of New Mexico.
- Wilcox, P. P. (2000). *Metaphor in American Sign Language*. Washington, DC: Gallaudet University Press.
- Wilcox, P. P., Jarque M. J. 2000. Visual Metaphorical and Metonymic meaning in Two Signed Languages: ASL and LSC. Paper presented at the 7th International Conference on Theoretical Issues in Sign Language Research, Amsterdam, July.
- Valli, C. 1993. *Poetics of American Sign Language Poetry*. Unpublished doctoral dissertation. Union Institute Graduate School.
- Valli, C., Lucas, C. 2002. *Linguistics of American Sign Language*. Washington, DC: Gallaudet University Press.
- Vaivadaitė-Kaidi, E. 2011: Rojaus konceptualiosios metaforos Sigido Gedos Korano vertime. *Lietuvių kalba*, 5.
- Vaivadaitė-Kaidi, E. 2014. Konceptualiosios Kristijono Donelaičio „Metų“ LAIKO metaforos ir jų vertimai. *Taikomoji kalbotyra*, 4.
- Vermeerbergen, M. 2006. Past and current trends in sign language research. *Language and communication* 26, 2, 168-192. Prieiga internetu: <http://www.sciencedirect.com/science/article/pii/S0271530905000479> (žiūrėta 2020 08 09).
- Vladarskienė, R., 2020. Metaforinis raiškos būdas administracinėje lietuvių kalboje. *Bendrinė kalba* 93.

Straipsnis įteiktas 2021 m. birželio mėn.