

## LIETUVOS DARBO RINKOS STATISTIKOS RAIDA

Doc. dr. Boguslavas Gruževskis  
Darbo ir socialinių tyrimų instituto direktorius  
Tel. (8 5) 275 2434  
El. p. boguslavas.gruzevskis@dsti.lt

Dr. Arūnas Pocius  
Darbo ir socialinių tyrimų institutas  
Tel. (8 5) 273 1077  
El. p. arunas.pocius@dsti.lt

Virginija Bankietienė  
Statistikos departamento Darbo statistikos  
skyriaus vedėja  
Tel. (8 5) 236 4836  
El. p. virginija.bankietiene@stat.gov.lt

Šiame straipsnyje nagrinėjama darbo rinkos (gyventojų užimtumo, nedarbo, darbo užmokesčio ir darbo sąnaudų bei streikų) statistikos raida Lietuvoje. Apie šios srities statistikos raidą galima spręsti iš Lietuvos statistikos metraščiuose sukauptos statistinės informacijos. Straipsnyje analizuojami darbo rinkos pokyčiai, trumpai aptariama tuometinės statistikos būklė bei informacijos surinkimo šaltiniai. Be to, straipsnyje apžvelgiama kaip kito darbo rinkos tyrinėjimų problematika, tobulėjo jos pažinimo būdai.

### INFORMACIJOS APIE MŪSŲ KRAŠTO DARBO IŠTEKLIUS KAUPIMO ISTORINIAI ASPEKTAI

Tiek gyventojų, tiek gyventojų užimtumo statistikos ištakos glūdi Lietuvos Didžiosios Kunigaikštystės ir carinės Rusijos organizuotoje mūsų krašto gyventojų apskaitoje. „Lietuvos statistikos pradžia reikia laikyti tą laikotarpį, kai buvo pradėtos daryti gyventojų, jų verslo ir turto anketos. Tokios anketos, dažniausiai epizodinio ir vietinio pobūdžio, buvo daromos dar Lietuvos Didžiosios Kunigaikštystės laikais.“<sup>1</sup> Labai svarbūs buvo 1790 ir 1897 m. visuotiniai gyventojų surašymai. Vienaip ar kitaip tai buvo susiję su gyventojų ūkinės veiklos turiniu (jų užimtumu). Suaugę, darbingi gyventojai – tai visų pirma ūkinę veiklą vykdančios asmenys, iš kurių būdavo renkami mokesčiai, darbingo amžiaus vyrai būdavo imami į karinę tarnybą. Aišku, jog nuo užimtų (darbingų) gyventojų skaičiaus priklausė ir surenkamų mokesčių apimtis, valstybės ekonominis ir gynybinis pajėgumas. Taigi užimti, materialines vertybes gaminantys

gyventojai visų pirma buvo mokesčių mokėtojai, o gyventojų apskaita pirmiausia buvo pritaikyta mokesčių surinkimo problemoms spręsti. Todėl carinės Rusijos sudėtyje esančioje Lietuvos teritorijoje didelis dėmesys buvo skiriamas mokesčiniams gyventojų (ypač vyrų) sąrašams revizijų metu sudaryti ir parapijų archyvams formuoti<sup>2</sup>. Gyventojų ūkių (kiemų arba dūmų) apskaita Lietuvos Didžiojoje Kunigaikštystėje buvo atliekama (vedama) organizuojant jų inventurizacijas.

Tarpukario Lietuvoje darbo rinkos problemos buvo siejamos su statistikos mokslo klausimais. Prof. A. Rimka originaliai ir išradingai organizavo Lietuvos ūkio konjunktūros tyrimus, nagrinėjo „kainų žirkles“, bendrąjį vidaus produktą, gyvenimo lygį, lito perkamąjį pajėgumą, tobulino indeksų ir balansų metodų taikymo galimybes. Pažymėtinas atskirų darbo rinkos rodiklių taikymas analizuojant tuo metu aktualias šalies ūkio problemas. Pavyzdžiui, tirdamas žemės ūkio darbo jėgos ir jos atlyginimo pasiskirstymo problemas, produktyvus ekonomistas, tyrinėtojas A. Tamulis priklausomybės laipsniui tarp dirbančiųjų skaičiaus, tenkančio 100 ha žemės ūkio naudmenų, ir žemės ūkio samdinių atlyginimo įvertinti taikė koreliacinės analizės metodus.

Galima sakyti, kad 1919-ieji buvo oficialaus nedarbo atsiradimo metai nepriklausomoje Lietuvoje. Tų metų gegužės 22 d. buvo priimtas Darbo biržų įstatymas ir patvirtintos Darbo biržų ir bedarbių registravimo taisyklės. Tačiau iki 1926 m. darbo biržos buvo įsteigtos tik Kaune ir Šiauliuose. Kaip teisingai pažymėjo 1996 m. kovo 26 d. išėjusio laikraščio

<sup>1</sup> Martišius, S. Lietuvos statistikos raida (kalba, pasakyta mokslinėje konferencijoje, skirtoje Lietuvos statistikos 80-mečiui paminėti), *Statistikos žinios*, 1999, Nr. 4.

<sup>2</sup> Vizbaraitė, D. 1995: Albinas Rimka apie Vilniaus krašto gyventojus, *Lietuvos statistikos darbai*, 1995, Nr. 4.

„Darbo biržos naujienos“ redaktorius M. Kuraitis, žemą nedarbo lygį visą prieškario Lietuvos laikotarpį (pramonėje jis svyravo daugiausia apie 2–3 proc.) lėmė tai, kad bedarbiai iš valstybės paramos sulaukdavo praktiškai tik viešųjų darbų forma. Apie gana sudėtingą tuometinės Lietuvos ūkio ir darbo rinkos padėtį krizių laikotarpiais byloja dideli mūsų krašto gyventojų emigracijos mastai. Daug darbo neturinčių žmonių, siekdami geresnio gyvenimo, kasdieninio duonos kąsnio išvyko ieškoti į Ameriką. Vien tik 1929 m. išvykusiųjų skaičius siekė 16 tūkst.

### UŽIMTUMO STATISTIKA TARPUKARIO LIETUVOJE

Vienas iš pagrindinių duomenų šaltinių apie gyventojų užimtumą yra gyventojų surašymų duomenys. 1923 m. gyventojų surašymo programoje nemažas dėmesys buvo skirtas klausimams, tiesiogiai susijusiems su darbo rinkos problematika. Apie tai byloja šie klausimai: pagrindinis ar antraeilis užsiėmimas; kur dirba – pramonėje, namie ar įstaigoje; ar turi darbą, nekilnojamojo turto<sup>3</sup>. Surašymo duomenimis, pagrindinė darbo sritis buvo žemės ūkis. Jame dirbo net 76,7 proc. užimtų šalies gyventojų. Kituose versluose dirbo 10,1 proc. užimtųjų, pramonėje ir amatuose – 6,4 proc., viešojoje tarnyboje ir laisvose profesijose – 3,2 proc., prekyboje ir kredite – 2,5 proc., transporte ir susisiekime – 1,1 proc.<sup>4</sup> Taip buvo pasiskirstę savarankūs<sup>5</sup> (užimti) šalies gyventojai. Jų buvo 1473 tūkst. (arba 68 proc. visų šalies gyventojų). Beveik trečdalis gyventojų buvo nesavarankūs (32 proc.). Moterų savarankumo lygis (užimtųjų lyginamoji dalis gyventojų skaičiuje) beveik nesiskyrė nuo vyrų ir siekė 67,5 proc. Oficialiame statistikos leidinyje taip pat paskelbti naujesni duomenys (vadinamieji apskaitliavimo<sup>6</sup> daviniai 1929 m. sausio 1 d.). Tačiau vargu ar juos galima laikyti patikimais<sup>7</sup>. Buvo skaičiuojamas vadinamasis tautos darbingumo koeficientas (dirbančių ir darbingo amžiaus gyventojų santykis). Lietuvoje jis buvo lygus 1,15 (Latvijoje –

0,95, Estijoje – 0,84). Pernelyg „išpūstą“ šio rodiklio reikšmę mūsų šalyje lėmė tai, jog per 1923 m. visuotinį gyventojų ir verslo surašymą prie užimtųjų buvo priskirta labai daug dirbančių šeimos narių (net 45,7 proc.). Kitose šalyse jų buvo palyginti mažiau. Nustatant šią dirbančiųjų grupę, griežtos metodikos nebuvo, todėl išreiškiama nuomonė, jog duomenų apie padedančių šeimos narių užimtumą, palyginti su kitom dirbančiųjų grupėm, patikimumas yra mažiausias<sup>8</sup>.

**Užimtumo padėtis žemės ūkyje.** Lietuva ilgą laiką išliko agrarine valstybe su išvystytu žemės ūkiu. Tad nenuostabu, kad 1923 m. gyventojų surašymo duomenimis, žemės ūkyje dirbo net apie trys ketvirtadaliai šalies užimtų gyventojų. Užimtų moterų šioje sferoje buvo daugiau negu vyrų (77,5 proc. visų užimtų moterų). Žemės ūkyje vyravo rankų darbas. Jubiliejiniame leidinyje „Lietuva skaitmenimis 1918–1928 m.“ rašoma, jog „svarbiausias Lietuvos gyventojų verslas yra žemdirbystė, šalia kurios nemažai reikšmės turi gyvulininkystė. Kitos žemės ūkio šakos, kaip antai: daržininkystė, sodininkystė ir paukštininkystė, yra silpnai išplitusios ir savarankiškos reikšmės tik kai kuriuose priemiesčių regionuose teturi“<sup>9</sup>.

Išreiškiama nuomonė, jog tuometinės Lietuvos žemės ūkyje nuolat būdavo jaučiamas darbo jėgos stygius. Formaliu požiūriu, bent jau darbymečio laikotarpiu kaime labai trūko darbo jėgos. Tačiau už šio trūkumo, matyt, slėpėsi ypač pigus jos panaudojimas. Manome, jog galima kalbėti ir apie santykinį darbo jėgos perteklių, kuris pasireiškė užslėpta forma, susijusia su menkomis samdomą darbą dirbančių asmenų pajamomis. Greičiausiai galima kalbėti apie paslėptą nedarbą kaime. „Kai kurių tyrinėtojų nuomone, žemdirbių perteklius Lietuvoje trečiojo dešimtmečio pradžioje sudarė apie 300 tūkst. žmonių“, – teigia prof. Vaitekūnas.<sup>10</sup>

Šiuo metu dažnai kalbama apie ypač sudėtingą atskirų kaimo gyventojų socialinių grupių materialinę padėtį. Tačiau koks žemas buvo samdinių atlygis anais laikais, iliustruoja tuometiniai Lietuvos statistikos

<sup>3</sup> Lietuvos gyventojai. Pirmojo 1923 m. rugsėjo 17 d. visuotino gyventojų surašymo duomenys, Kaunas: Centralinis statistikos biuras, 1926.

Čepulienė, M., Kasnauskienė, G. 1999: Lietuvos gyventojų surašymai, Lietuvos statistika XX amžiuje. Vilnius, Statistikos departamentas prie LRV, 1999.

<sup>4</sup> Lietuvos statistikos metraštis 1936, Kaunas: Centralinis statistikos biuras, 1937.

<sup>5</sup> Tuometiniuose Lietuvos Statistikos metraščiuose gyventojai buvo skirstomi į savarankius ir nesavarankius.

<sup>6</sup> Lietuvos statistikos metraštyje vartotas terminas.

<sup>7</sup> Lietuvos statistikos metraštis 1927–1928, Kaunas: Centralinis statistikos biuras, 1929.

<sup>8</sup> Moliénė, O. 1999: Lietuvos darbo statistikos raida, Lietuvos statistika XX amžiuje, Vilnius: Statistikos departamentas prie LRV.

<sup>9</sup> Lietuva skaitmenimis, 1918–1928, Kaunas: Centralinis statistikos biuras, 1928.

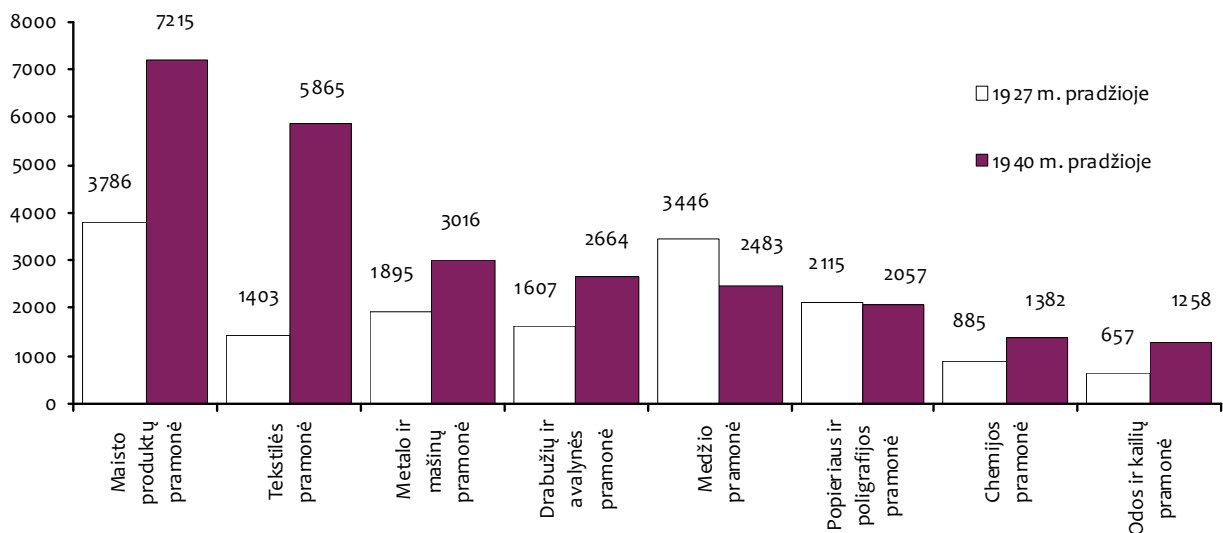
<sup>10</sup> Vaitekūnas, S. 2006: Lietuvos gyventojai per du tūkstantmečius, Vilnius: Mokslo ir enciklopedijų leidybos institutas.

metraščių duomenys. Pavyzdžiui, vidutinis padienų žemės ūkio darbininkų vyrų atlyginimas 1934–1938 m. rugiapjūtės metu buvo 2,70 lito, moterų – 2,05 lito, (pavasario sėjos metu atitinkamai – 1,95 ir 1,4 lito, bulviakasio metu – 2,00 ir 1,45 lito), o vidutinis nekvalifikuotų vyrų atlyginimas pramonėje už 8 val. darbo dieną buvo 5,22, moterų – 3,67 lito. Samdomai darbo jėgai kaime netgi toks atlyginimas buvo neįkandamas ir pernelyg solidus. Palyginti mažiau pajamų gaudavo ištisus metus bernaujantys samdiniai. Padalijus vidutinį samdomų vyrų atlygį iš metų dienų skaičiaus, išeina, jog kad asmeniui per kalendorinę dieną 1934–1938 m. teko tik 0,71 cento. Samdomas vyras (bernas) aptariamam laikotarpiu vidutiniškai per metus (su išlaikymu) uždirbdavo 260, pusbernis – 175, mergina (merga) – 205, pusmergė – 140, piemuo – 95 litus.<sup>11</sup> Tai gerokai mažiau, negu 1930 m. buvo nustatyta Žemės ūkio darbuotojų samdos įstatyme, kuris reglamentavo samdinių darbą. Pagal normines samdos sutarčių sąlygas žemės ūkio darbininkams buvo numatyti ne mažesni kaip tokie atlyginimai: samdiniui – 450, samdinei – 350, pusberniui – 350, pusmergei – 250 litų. Be to, ūkio valdytojas privalėjo samdiniams duoti visą išlaikymą ir darbinis drabužius ir skirti šešias dienas atostogų.<sup>12</sup> Bet ir pastarieji skaičiai, palyginti su statistikos metraščiuose skelbtu

mėnesiniu pragyvenimo minimumu,<sup>13</sup> atrodė labai skurdūs. Šis rodiklis vienam suaugusiam asmeniui 1930 m. vidutiniškai šalyje (jos miestuose) sudarė 94 litus.<sup>14</sup> Aišku, tiesiogiai lyginti arba spręsti apie gyvenimo lygio skirtumus tarp mažas pajamas gaunančių miesto ir kaimo gyventojų yra nekorektiška. Tačiau tai daugiau rodo samdomų asmenų pragyvenimo pigumą ir ypač mažą darbo jėgos kainą kaime. Tuo tarpu formuojamo pragyvenimo minimumo vidurkį šalyje sudaro miestų gyventojų išlaidos. Pavyzdžiui, apie palyginti brangų pragyvenimą miestuose galima spręsti iš to, jog vien tik minimalios išlaidos maistui vienam suaugusiam asmeniui 1930 m. šalyje sudarė 42,05 lito, arba 44,7 proc. viso pragyvenimo minimumo, o kur dar išlaidos butui, kurui, šviesai bei drabužiams, kurios kartu su maistu sudarė absoliučiai didžiąją minimaliojo vartojimo struktūros dalį – net 96 proc.

**Užimtumo pramonėje pokyčiai.** Nors šalyje vyravo žemės ūkis, tačiau ir Lietuvoje augo miestai, pradėjo mažėti tradicinei kaimietiška visuomenei būdingų šeimų skaičius, kuriose auginama daug vaikų.<sup>15</sup> Viena iš pagrindinių vykstančių pokyčių priežasčių – pramonės vystymasis. Šalies pramonės struktūros formavimasis priklausė nuo įvairių veiksnių. Dar Lietuvai esant Rusijos imperijos dalimi, kai kurios

1 pav. Darbininkų skaičiaus kitimas pagal pramonės šakas 1927 ir 1940 m. pradžioje



<sup>11</sup> Lietuvos statistikos metraštis 1939, Kaunas: Centralinis statistikos biuras, 1940.

<sup>12</sup> Kuraitis, M. 1996: Darbo biržos ir jų veikla 1919–1940 metais, *Darbo biržos naujienos*, 1996, Nr. 15–16.

<sup>13</sup> Būtina pabrėžti, jog mėnesinis pragyvenimo minimumas straipsnyje naudojamas tik kaip orientacinio pobūdžio palyginamasis rodiklis, kadangi šis vidurkis negali būti siejamas su kokia nors konkrečia mažas pajamas turinčių gyventojų grupe.

<sup>14</sup> Pastarasis rodiklis buvo nustatomas remiantis pragyvenimo lygio rodikliais atskirose šalies miestuose.

<sup>15</sup> Lazutka, R. 1996: Socialinis draudimas tarpukario Lietuvoje, *Tarptautinės konferencijos Socialiniam draudimui Lietuvoje 70 metų pranešimai*, 1996 m., gegužės 17–18 d.

pramonės šakos, ypač odos ir metalo, virto stambiomis ir jų gamyba gerokai viršijo vietinės rinkos paklausą. Pasaulinio karo metu šalies pramonė buvo beveik visiškai sunaikinta. Tačiau po karo ji gana greitai atsigavo. Didžiosios Lietuvos<sup>16</sup> pramonės atstatymą rodo verslo liudijimus išsiėmusių įmonių skaičius: 1920 m. – 2474 įmonės, 1928 m. – 5742<sup>17</sup>.

Statistikos leidinyje „Lietuva skaitmenimis 1918–1928 m.“ pateikiami duomenys, rodantys struktūrinius pramonės pokyčius. Palyginti su prieškariniais laikais, sumažėjo metalo ir mašinų, miškų ir odos bei alaus ir spirito gamyba. Tačiau tuo pat metu gamyba tapo įvairesnė – buvo išplėtos naujos pramonės šakos – tekstilės, chemijos, poligrafijos. 1923 m. gyventojų surašymo duomenimis, šalies pramonėje (kartu su amatais ir statyba) dirbo 94,7 tūkst. žmonių, samdomųjų darbuotojų (darbininkų ir tarnautojų) buvo 47,5 tūkst.

Apie šalies industrializacijos mastus galima spręsti iš samdomųjų darbuotojų pramonės įmonėse skaičiaus kitimo. Nuo 1931 m. vidurio iki 1936 m. pradžios dirbančiųjų pramonėje skaičius padidėjo 7,8 proc.<sup>18</sup>, Kauno mieste – net 25,5 proc. Didėjimo tempas galėjo būti ir dar spartesnis, jeigu ne pasaulinė ekonominė krizė.

Samdomųjų darbuotojų skaičius nuo 1931 m. vidurio iki 1934 m. šalyje sumažėjo 6,4 proc. (1558 žmonėmis). Ypač sparčiai dirbančiųjų asmenų skaičius šalyje kito 1936–1938 m. Vien tik per šį laikotarpį jis padidėjo net 46 proc. Tiek pat (beveik pusantro karto) padidėjo ir įmonių skaičius. Tradiciškai svarbi aptariamąs veiklos šakų grupė – maisto produktų pramonė. Joje 1927–1935 m. dirbo apie 20 proc. pramonės darbininkų, gausėjo įmonių. 1927 m. buvo 253 pramonės įmonės, 1936 m. pradžioje – 326.

Sparčiai užimtumo požiūriu 1927–1939 m. vystėsi tekstilės, medžio, popieriaus poligrafijos, metalų ir mašinų pramonė (žr. 1 pav.). Gerokai mažiau darbininkų dirbo kitose šakų grupėse: chemijos, odos ir kailių pramonėje, elektros dujų ir vandens tiekime, žemės ir akmens pramonėje, higienos versle, kasyklose ir durpinėse.

## NEDARBAS IR DARBO BIRŽŲ STATISTIKA

Nedarbas Lietuvoje buvo pradėtas registruoti tik atsiradus darbo biržoms. Jos buvo kuriamos siekiant

sušvelninti nedarbo pasekmes. Pirmosios darbo biržos Lietuvos teritorijoje atsirado dar caro laikais – 1904-aisiais.

Remiantis išlikusiomis žiniomis apie darbo biržų sistemos kūrimą nepriklausomoje Lietuvoje, 1919 m. gegužės 22 d. darbo ir socialinės apsaugos ministras J. Paknys bei Lietuvos centralinės darbo biržos vedėjas M. Liutermoza patvirtino Darbo biržos veiklos taisykles, kuriose „vietinės darbo biržos buvo įpareigos kas savaitę siuntinėti pranešimus ir apyskaitas iš savo veikimo, <...> jei kurioje vietoje darbininkų reikalaujama daugiau negu jų yra, apie tai Darbo birža neatidėliojant privalo pranešti Lietuvos centralinei darbo biržai prie Darbo ir Socialinės apsaugos ministerijos“. Taisyklėse buvo nurodyta, kad „liuosas vietas pirmoje eilėje užimtų labiausiai nepasiturintieji bedarbiai. Reikalui esant darbo birža privalo suteikti bedarbiams pagalbos arba organizuoti viešuosius darbus“<sup>19</sup>.

Siekiant išspręsti ieškančių darbo žmonių pateikiamos informacijos patikimumo problemą, darbo biržose nebuvo registruojami asmenys, negyvenantys jos aptarnaujamoje teritorijoje, taip pat neišgyvenę toje vietoje nustatyto laiko. Pateikiamas bedarbių žinias turėjo patikrinti savivaldybių atstovai, darbo inspektoriai ir prireikus policija. Kas trys dienos bedarbiai turėdavo atvykti į biržą persiregistruoti. Palyginti su dabartine tvarka, bedarbių registracijos sąlygos jų apsilankymo trukmės požiūriu buvo labai griežtos, tačiau jau tada buvo bandoma labai ryžtingai atsiriboti nuo netikrų bedarbių. Jeigu užregistruoti bedarbiai pasiūlytos darbo vietos per vieną dieną neužimdavo, jie būdavo braukiami iš bedarbių sąrašų.

Oficialiomis Vidaus reikalų ministerijos žiniomis, daugiausia bedarbių buvo registruojama Kaune. 1926 m. lapkričio mėn. jame buvo 1500 bedarbių, šalyje – 4002. 1935 m. gruodžio pradžioje šalyje buvo 5158 bedarbiai, 1939 m. pradžioje jų skaičius sumažėjo iki 3116. Dėl sezoninių svyravimų nedarbas vasarą sumažėdavo dar labiau. 1939 m. birželio 1 d. Lietuvoje tebuvo 1263 bedarbiai, bet 1940 m. sausio mėn. šis skaičius vėl viršijo 5 tūkst.

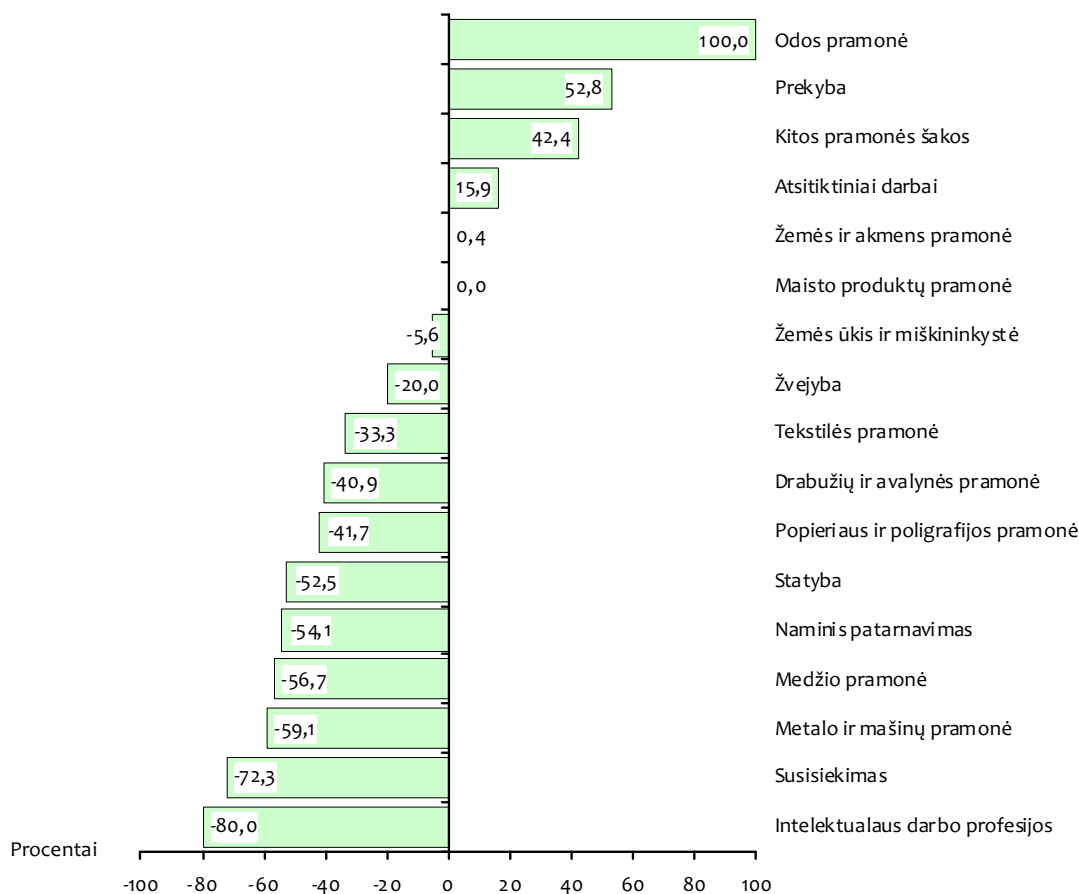
Ilgą laiką oficialūs bedarbių skaičiaus rodikliai Lietuvos statistikos metraščiuose nebuvo publikuojami. Duomenys apie nedarbą pradėti skelbti tik paskutiniuose tarpukario statistikos leidiniuose. J. Grėska savo straipsnyje „Lietuvos Respublikos statistikos formavimasis ir darbai 1919–1940 m.“

<sup>16</sup> Tuometinė šalies teritorija be Klaipėdos krašto.

<sup>17</sup> *Lietuva skaitmenimis, 1918–1928.*

<sup>18</sup> Užimtumo dinamikos analizė 1931–1938 m. apima tik samdomųjų darbuotojų skaičių.

<sup>19</sup> *Tautos ūkis, 1938, Nr. 10.*

2 pav. Šalies bedarbių skaičiaus pokytis pagal ūkio sritis (kuriose bedarbiai dirbo pirmiau) 1936–1939 m.<sup>21</sup>

išsakė pastebėjimą, jog Tautų Sąjungos 1937–1938 m. statistikos metraštyje nėra statistikos duomenų apie darbą ir nedarbą Lietuvoje<sup>20</sup>.

Tuometiniai statistiniai duomenys rodo, jog jau tais laikais buvo labai aktualu turėti paklausią profesiją arba amatą. Antai didžiausią bedarbių dalį sudarė asmenys, kurie prieš tapdami bedarbiais dirbdavo atsitiktinius darbus. Suprantama, aptariama informacija tiesiogiai bedarbių profesinės veiklos neatspindi, nes bedarbiai buvo skirstomi ūkio sritimis. Tačiau analizuojant šiuos konkrečius duomenis, galima daryti prielaidą, jog ūkio sritys iš esmės parodo ir bedarbių profesinės veiklos pobūdį.

Daugumoje pramonės šakų padėtis buvo palanki. Bedarbiais tapdavo palyginti nedaug pramonėje dirbusių asmenų. Ypač mažai darbo

biržose buvo užregistruojama moterų (1940 m. sausio mėn. – tik 3,5 proc.). Tačiau vargu ar tai atspindi gerą moterų padėtį. Greičiausia tai ribotų moterų dalyvavimo galimybių darbo rinkoje pasekmė.

Būtina pabrėžti, jog buvo registruojama ypač daug bedarbių, nepriskirtų jokiai ekonominei veiklai. Tai atsitiktinius darbus dirbę asmenys. Jų dalis 1936–1939 m. padidėjo nuo 63 iki 76 proc. O štai intelektualaus darbo bedarbių skaičius sumažėjo net 80 proc. (žr. 2 pav.). Likę bedarbiai anksčiau buvo dirbę skirtingose ekonominėse veiklose. Daugiausia jų buvo statyboje bei žemės ir akmens pramonėje – 1939 m. atitinkamai 278 ir 263, nors tik statyboje bedarbių skaičius sparčiau išaugo.

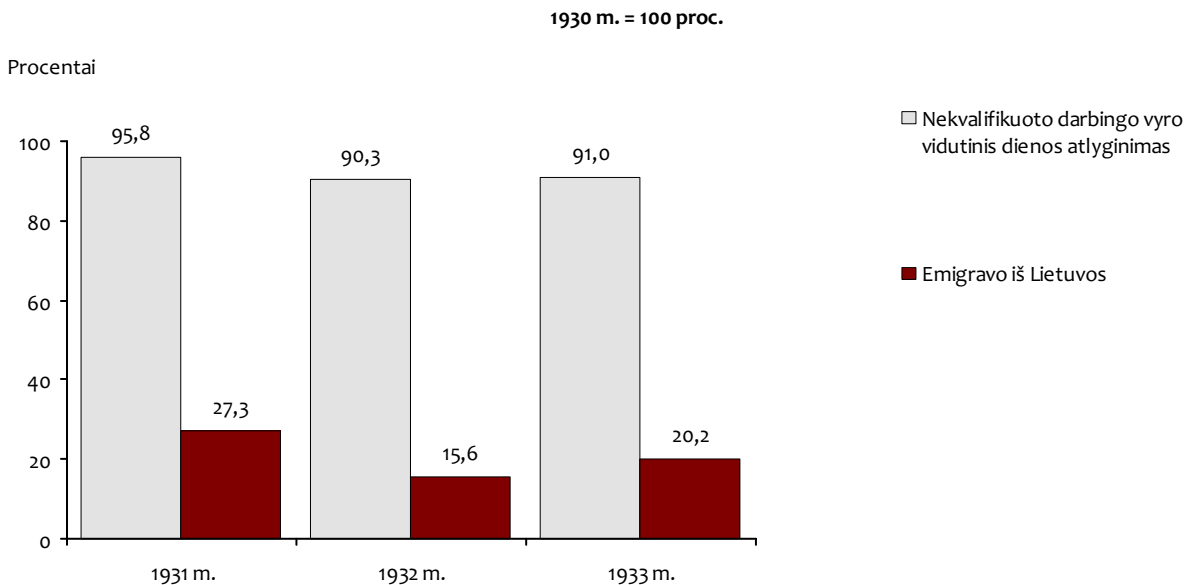
#### 1929–1933 M. EKONOMINĖS KRIZĖS ĮTAKA LIETUVOS DARBO RINKAI

Lietuviška tarpukario krizė labai skyrėsi nuo pasaulinės, nes Lietuvos ekonomika rėmėsi pirmiausia žemės ūkiu. „Tai buvo baisios krizės metai. Labai padidėjo bedarbė. Neatsargesni ūkininkai, katrie ėmė paskolas iš banko, norėdami pavyzdingai sutvarkyti

<sup>20</sup> Grėška, J. 1999: Lietuvos Respublikos statistikos formavimasis ir darbai 1919–1940 m., *Lietuvos statistika XX amžiuje*. Vilnius: Statistikos departamentas prie LRV.

<sup>21</sup> Įskaitant Klaipėdos kraštą.

3 pav. Darbo užmokesčio ir emigracijos rodikliai ekonominės krizės metais šalyje, palyginti su 1930 m.



savo ūkius, dabar žiauriai nukentėjo. Sakysim, prieš porą metų pirkto iš Olandijos karvę už 1700 litų, o dabar ją parduoti teko už 150 litų. Tokie ūkininkai atėjus laikui ne tik nepajėgė gražinti bankui paskolos, jiems buvo sunku nuošimčius užsimokėti. Laikraščiuose pasipylė skelbimai apie ūkių išpardavimą varžytinėse, ir jų vis daugėjo“, – pasakoja J. Jakelaitis.

„Ateitis nedžiuginanti. Tuo dar blogiau, kad fabrių gaminiai nepinga. Jeigu visų prekių 1924–26 metų kainas paimsime už 100-tą, tai šiemet gyvulių kainos nukrito nuo 88-nių iki 68-nių punktų, tai yra 20 punktų. Tuo tarpu silkų, druskos, cukraus kainos tenukrito dviem punktais (nuo 79–77). Spirito, alaus ir tabako net visai nenukrito, – kaip buvo 87 punktai taip ir paliko“, – liūdnai aptariama 1932-ųjų gruodžio „Mūsų laikraštyje“.

Kita vertus, šalies pramonė krizės beveik nepajuto. Kai Vokietijoje milijonai dirbančių žmonių neteko darbo, Lietuvoje nei žmonių, nei darbuotojų skaičius beveik nemažėjo. Darbo užmokestis, tiesa, mažėjo, ypač 1932 ir 1933-aisiais. Bet vartojimo reikmenų kainos, ypač maisto, krito dar daugiau, taigi už tą patį darbo užmokestį buvo galima kur kas daugiau nusipirkti. 1930-aisiais vyras per 8 valandų darbo dieną Kaune uždirbdavo 6,80, moteris – 3,80 lito. Po penkerių metų, 1935-aisiais, vyras per 8 valandas vidutiniškai uždirbdavo 5,20 lito, o moteris – vėl tuos pačius 3,80. Valstybės tarnautojai, kurių darbo užmokestis buvo fiksuotas, krizės metais dvigubai ar net trigubai pagerino savo padėtį. Per krizę emigracija sumažėjo (žr. 3 pav.), nes JAV bei Lotynų Amerikos šalys atsisakė priimti imigrantus ir nustatė kvotas.

Kad „krizio“ laikų lietuviška pramonė atsipirko lengvu išgąsčiu, liudija ir tai, kad pramonės darbininkų darbo laikas nebuvo trumpinamas. Be to, jų (ir valdininkų) algos net turėjo tendenciją didėti – 1934 m. darbininko vidutinis mėnesinis atlyginimas buvo beveik 13 proc. didesnis nei 1931-aisiais. Be to, pramonės darbininkų skaičius per krizę ne tik nesumažėjo, bet ir gerokai padidėjo. Lietuvos statistikos metraščio duomenimis, 1931-ųjų vasarą Lietuvos pramonėje plūšėjo 24 360 darbininkų, o 1935 m. vasarą jų jau buvo trimis tūkstančiais daugiau – 27 370.<sup>22</sup>

#### DARBO RINKOS STATISTIKOS FORMAVIMASIS IR TYRIMAI ATKŪRUS NEPRIKLAUSOMYBĘ

Analizuojant ir prognozuojant darbo rinkoje vykstančius procesus, svarbu stebėti, kaip kinta užimtų gyventojų skaičius šalyje, koks nedarbas, darbo užmokestis, darbdavio sąnaudos samdomam darbui. Tai bene svarbiausi darbo rinką apibūdinantys rodikliai, aktualūs nustatant šalies ūkio išsivystymo lygį, rengiant ūkio vystymosi prognozes, vertinant vyrų ir moterų lygias galimybes. Šiuo metu pastebimai gausėja socialinių tyrimų darbo rinkos srityje, pradėti taikyti imčių (atrankiniai) metodai, pamažu gerėja atliekamų

<sup>22</sup> Kulikauskas, G. 2008: „Krizis“ tarpukario Lietuvoje (I), *Verslo žinios*, Verslo klasė 2008 m. lapkričio 30 d. [<http://vz.lt/Default2.aspx?ArticleID=24c4544f-5dco-4560-af98-a27743c9e760>].

tyrimų rezultatų kokybė, didėja jų patikimumas ir palyginamumas tarptautiniu lygiu. Vis dažniau pasikliaujama šių tyrimų rezultatais priimant ekonominius, darbo ir socialinius sprendimus. Rodikliai skelbiami Statistikos departamento interneto svetainėje ir žiniasklaidoje, jais tarptautiniams palyginimams plačiai naudojasi verslo ir mokslo atstovai, valstybės ir savivaldybės, Europos Sąjungos institucijos ir Tarptautinė darbo organizacija (TDO).

Atkūrus nepriklausomybę, darbo rinkos statistikos srityje buvo taikomos 1985 m. TDO konvencijos Nr. 160 „Dėl darbo statistikos“ nuostatos ir vadovaujamosi atitinkamomis TDO rezoliucijomis ir metodiniais nurodymais. Siekdama ratifikuoti minėtą TDO konvenciją, šalis turėjo pasirengti rinkti, apdoroti ir skelbti konvencijoje nustatytus duomenis apie gyventojų užimtumą, aktyvumą, nedarbą, darbuotojų darbo užmokestį, darbo laiką, darbo sąnaudas, streikus, vartotojų kainas ir kt.

#### UŽIMTUMO, NEDARBO IR LAISVŲ DARBO VIETŲ STATISTIKA

Lietuvai atkūrus nepriklausomybę, Statistikos departamente užimti gyventojai buvo skaičiuojami dviem būdais:

1. naudojant balansinį skaičiavimo būdą ir ekspertinius vertinimus, pagrįstus įmonių ir organizacijų ataskaitomis. Atskirai buvo skaičiuojamas pagal patentus dirbančių, savininkų, ūkininkų ir jiems padedančių asmenų skaičius;

2. atliekant gyventojų užimtumo (darbo jėgos) atrankinius tyrimus.

Suirus senajai sovietmečiu egzistavusiai išsistatinės atskaitomybės sistemai, pirmuoju skaičiavimo būdu buvo sudėtinga tiksliai įvertinti užimtųjų skaičių ankstesnio dešimtmečio pradžioje. Tam būta objektyvių priežasčių – užimtųjų skaičiui turi įtakos dėl duomenų stokos sunkiai įvertinama darbo rinkos dalis, t. y. „statistinis šešėlis“, atsirandantis įmonėms (savarankiškai dirbantiems asmenims) neįregistruojant verslo, nepristatant ataskaitų statistikos institucijoms, nepateikiant duomenų apie nelegaliai samdomus darbuotojus arba esant nepakankamai tiksliais duomenimis ir pan. Tačiau ši problema daugiau ar mažiau būdinga visoms Rytų Europos šalims, kuriose gana didelę įtaką turi šešėlinė ekonomika. Mažėjant stambaus sektoriaus įtakai šalies rinkoje, vis sparčiau kūrėsi smulkusis verslas, kurio statistinius duomenis surinkti ypač sudėtinga. Dėl šių priežasčių atsirado būtinybė atlikti darbo jėgos tyrimus. Tačiau pasak departamento Užimtumo statistikos skyriaus vedėjos V. Motiekaitienės, „ir gyventojų apklausos metu ne visi respondentai, ypač

užimti šešėlinėje ekonomikoje, teikia informaciją apie užimtumą“. Matyt, nesuklysimė teigdami, jog pirmoje praėjusio dešimtmečio pusėje (iki 1995-ųjų) užimtųjų skaičius liudija ne tik gyventojų užimtumo mažėjimą, bet ir neoficialiosios darbo rinkos buvimą.

Siekiant statistinių duomenų palyginamumo su ES šalių užimtumo statistikos duomenimis, pirmojo skaičiavimo būdo Lietuvoje buvo atsisakyta. Užimtumo (darbo jėgos) atrankiniai tyrimai tapo pagrindiniu šaltiniu ne tik nustatant šalies gyventojų ekonominį aktyvumą, užimtumą ir nedarbą, bet ir įvertinant daugybę kitų darbo rinkos rodiklių, kuriuos gauti įprastiniu išsistatinio stebėjimo būdu (pildant statistines ataskaitas) būtų labai brangu arba iš viso neįmanoma. Nuo 1994 m., padedant TDO ekspertams, buvo atliekamos gyventojų užimtumo tyrimo bandomosios studijos. Laipsniškai tyrimo metodika buvo tobulinama, atsižvelgiant į Eurostato reglamentų reikalavimus, taip pat gerėjo Gyventojų registro kokybė. Tai sudarė galimybę užtikrinti atliekant tyrimą gaunamų duomenų kokybę ir gauti patikimus tyrimo rezultatus. Tačiau dėl skirtingų metodikų užimtumo rodikliai nuo 1989–1997 ir nuo 1998 m. tarpusavyje nėra visiškai palyginami.

Nuo 1998 m. gyventojų užimtumo tyrime taikomos TDO užimtų gyventojų ir bedarbių apibrėžtys, o tyrimo klausimynas visiškai atitinka ES reglamentų reikalavimus. Tyrimas atliekamas atsitiktinių imčių metodu, atrenkant namų ūkius iš gyventojų registro, todėl į atranką patenka gyventojai iš visų miestų, miestelių ir kai kurių kaimų. Tyrime dalyvauja 15 metų ir vyresni gyventojai, juos apklausia klausėjai, kurie, remdamiesi gyventojų atsakymais, užpildo anketas. Imčių tyrimo metu surinkti ir patikrinti duomenys perskačiuojami visai gyventojų populiacijai (visumai).

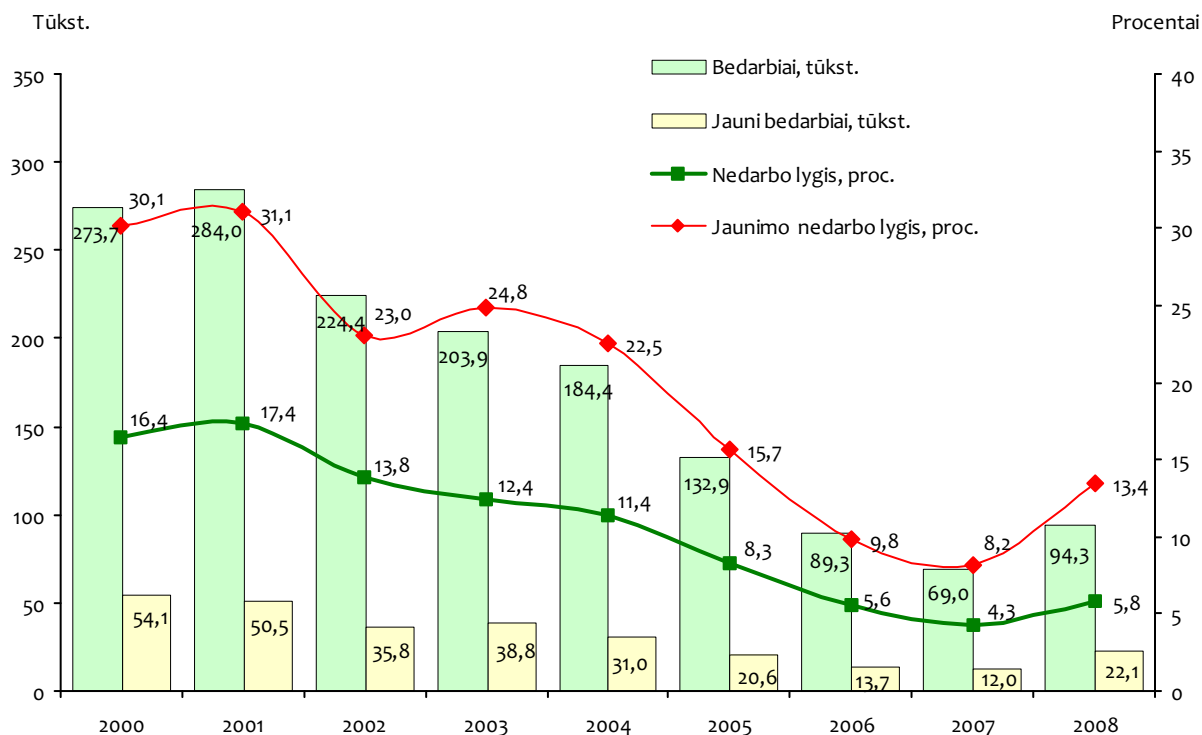
Gyventojų užimtumo tyrimo privalumas yra tas, kad apklausiant gyventojus galima patikimai įvertinti užimtųjų, bedarbių ir ekonomiškai aktyvių gyventojų skaičių pagal ekonomikos sektorius, ekonominės veiklos rūšis, profesijas, išsilavinimą, amžiaus grupes, lytį, pagal šalies regionus, apskaičiuoti užimtumo, nedarbo lygį ir kitus rodiklius, o rezultatai yra palyginami tarp ES šalių.

Naujausio gyventojų užimtumo tyrimo duomenimis, 2004–2008 m. gyventojų užimtumo lygis išaugo 3,2 procentinio punkto ir siekė 64,3 proc. Vyrų užimtumo lygis 2008 m. sudarė 67,1 proc. ir buvo aukštesnis nei moterų (61,8 proc.). Per minėtą laikotarpį nuo 20,3 iki 26,7 proc. padidėjo jaunimo (15–24 metų asmenų) užimtumo lygis. Pagyvenusių žmonių (55–64 metų) užimtumo lygis beveik nepasikeitė ir išliko palyginti aukštas – 53,1 proc. Aukščiausias užimtumo lygis buvo Vilniaus ir

1 lentelė. Pagrindiniai šalies gyventojų užimtumo ir nedarbo rodikliai 1998–2008 m.

	Užimtųjų skaičius (tūkst.)	Užimtumo lygis (proc.)	Darbo jėga (tūkst.)	Bedarbių skaičius gyventojų užimtumo tyrimo duomenimis (tūkst.)	Nedarbo lygis gyventojų užimtumo tyrimo duomenimis (proc.)
1998	1489,4	62,3	1716,0	226,7	13,2
1999	1456,5	61,4	1705,5	249,0	14,6
2000	1397,8	58,7	1671,5	273,7	16,4
2001	1351,8	57,2	1635,8	284,0	17,4
2002	1405,9	59,6	1630,3	224,4	13,8
2003	1438,0	60,9	1641,9	203,9	12,4
2004	1436,3	61,1	1620,6	184,4	11,4
2005	1473,9	62,6	1606,8	132,9	8,3
2006	1499,0	63,6	1588,3	89,3	5,6
2007	1534,2	64,9	1603,1	69,0	4,3
2008	1520,0	64,3	1614,3	94,3	5,8

4 pav. Nedarbas šalyje 2000–2008 m.



Šaltinis: Gyventojų užimtumo tyrimas.

Panevėžio apskrityse (2008 m. atitinkamai 67,7 ir 65,4 proc.), žemiausias – Tauragės ir Telšių apskrityse (53,2 ir 58,7 proc.).

Daugiausia užimtų gyventojų 2008 m. dirbo prekyboje – 18,1 proc. (274,9 tūkst.), apdirbamojoje gamyboje – 17,5 (266 tūkst.), ir statyboje – 10,9 proc. (165,7 tūkst.) visų dirbančiųjų. 2004–2008 m. laikotarpiu užimtųjų skaičius padidėjo statyboje, prekyboje, nekilnojamojo turto, nuomos ir kito verslo veiklos įmonėse, o žemės ūkyje, medžioklėje ir miškininkystėje – sumažėjo nuo 15,8 proc. 2004 m. iki 7,9 proc. 2008 m., daugiausia jų šioje veikloje dirbo 1999 m. – 19,3 proc. visų užimtųjų. Sveikatos

prežiūroje ir socialiniame darbe, viešbučiuose bei restoranuose ir švietime daugiausia dirbo moterys (87,5, 85,6 ir 78,7 proc. atitinkamos veiklos darbuotojų), o statybos, elektros, dujų ir vandens tiekimo, transporto, sandėliavimo ir ryšių srityse daugumą darbuotojų sudarė vyrai. Vertinant užimtus gyventojus pagal profesijas (atliekamą darbą), 2008 m. daugiausia buvo kvalifikuotų darbininkų ir amatininkų (19 proc.), specialistų (18 proc.) ir aptarnavimo sferos ir prekybos darbuotojų (12,1 proc.).

**Nedarbo statistika.** Praėjusio dešimtmečio pradžioje nedarbo statistika apėmė tik darbo biržoje



registruotų bedarbių skaičių. Nuo 1998 m. Lietuvoje sėkmingai egzistuoja du pagrindiniai duomenų apie nedarbą šaltiniai: oficiali darbo biržų statistika ir gyventojų užimtumo tyrimo duomenys. Tai skirtingi, tačiau vienas kitą papildantys duomenų šaltiniai. Kitaip nei darbo biržos statistikoje, gyventojų užimtumo tyrimas leidžia įvertinti ir nesikreipiančių į darbo biržą, o ieškančių darbo savarankiškai bedarbių skaičių. Be to, daug netekusių darbo žmonių tam tikru laiku (apskaitos) momentu nepatenka į užsiregistravusių darbo biržose asmenų skaičių arba nenori naudotis darbo biržos paslaugomis. Skirtumas tarp atliekant gyventojų užimtumo tyrimą gauto ir darbo biržose užregistruoto bedarbių skaičiaus rodo paslėptą nedarbą – plačiai Rytų Europoje paplitusį reiškinį.

Gyventojų užimtumo tyrimo duomenimis, daugiausia bedarbių buvo 2001 m. – 284 tūkst., o 2007 m. fiksuotas mažiausias bedarbių skaičius – 69 tūkst. Nedarbo lygis sumažėjo nuo 17,4 proc. 2001 m. iki 4,3 proc. 2007 m. Tačiau 2008 m. antroje pusėje, prasidėjus pasauliniam ekonomikos nuosmukiui, užimtumas ėmė mažėti, o nedarbas – augti ir nedarbo lygis 2008-aisiais sudarė 5,8 proc. 2009 m. nedarbas ėmė dar sparčiau augti ir jau pirmą ketvirtį sudarė 11,9 proc. Panašu, kad įsibėgėjanti ekonominė krizė užimtumo, nedarbo ir kitus darbo rinkos rodiklius dar gerokai „pakoreguos“.

Plečiantis darbo rinkai, susiformavo išsami teritorinių darbo biržų statistika, apimanti duomenis apie darbo biržose užsiregistravusius bedarbius bei laisvas darbo vietas. Lietuvos darbo biržos kompiuterizuota informacinė bazė suteikia galimybę gauti duomenis pagal visus bedarbio registracijos kortelėje esančius požymius. Atliekamos darbo biržos klientų (darbdavių ir bedarbių) apklausos, parengiamos trumpalaikės darbo rinkoje padėties prognozės.

Nepriklausomybės metais tarp vartotojų buvo įsigalėjusi nuostata situaciją darbo rinkoje vertinti pagal tai, kaip keičiasi darbo biržose registruotų bedarbių skaičius. Gerokai rečiau būdavo atsižvelgiama į užimtumo pokyčius. Tačiau vertinant darbo rinkos padėtį, būtina atsižvelgti ir į užimtumo pokyčius, nes užimtumo kitimas yra nedarbo mastą sąlygojanti priežastis.

Formuojant ir įgyvendinant užimtumo politiką, svarbu turėti informaciją apie laisvas darbo vietas, nes jų skaičius daro įtaką užimtumui ir nedarbui šalyje. Ši statistinė informacija reikalinga siekiant tiksliau įvertinti padėtį darbo rinkoje, nustatant darbo jėgos trūkumą bei priimant sprendimus, susijusius su įvairių užimtumo rodiklių struktūriniais pokyčiais. Nuo 2004 m. Statistikos departamentas pradėjo rinkti ketvirtinius duomenis apie laisvas darbo vietas. Laisvų darbo vietų skaičiaus rodiklis buvo įtrauktas į

ketvirtinę darbo apmokėjimo tyrimo ataskaitą. Remiantis tyrimo duomenimis skaičiuojamas laisvų ir užimtų darbo vietų skaičius šalyje pagal ekonominės veiklos rūšis ir įmonių dydžių grupes. Nuo 2005 m. atliekamas metinis laisvų darbo vietų tyrimas, kurio metu gaunami duomenys apie laisvų ir užimtų darbo vietų skaičių pagal pagrindines profesijų grupes. Kartu su nedarbo rodikliais ši statistika reikalinga darbuotojų pasiūlos ir paklausos atitikčiai įvertinti.

### DARBO UŽMOKESČIO IR DARBO SĄNAUDŲ BEI STREIKŲ STATISTIKA

Iki atkuriant nepriklausomybę, darbo santykius ir apmokėjimą reguliavo valstybė, lygiavos principu nustatydavusi tarnybinius atlyginimus, tarifinius atlygius ir premijavimo tvarką. Todėl darbo užmokesčio diferenciacija skirtingose ekonominės veiklos srityse nebuvo didelė. Padėtis kiek pasikeitė 1986–1990 m., kai buvo atlikta gamybinių šakų darbuotojų darbo apmokėjimo reforma. Gamybos įmonėms buvo leista iš savo lėšų didinti darbuotojams darbo užmokestį, diegti naujas ūkininkavimo ir darbo apmokėjimo formas. 1991 m. vasario 1 d. įsigaliojus Darbo apmokėjimo įstatymui, darbdaviams buvo suteikta teisė nustatyti darbo apmokėjimo sąlygas, profesijų ir pareigų kvalifikacinius reikalavimus, darbų tarifavimo tvarką. Konkretios darbo apmokėjimo formos ir sąlygos įtvirtinamos kolektyvinėse ar darbo sutartyse. Valstybės tarnautojų darbo apmokėjimo sąlygos nustatomos įstatymu, kitų iš biudžeto apmokamų darbuotojų – vyriausybės nutarimu. Vyriausybė taip pat nustato minimaliosios mėnesinės algos (MMA) dydį.

Iki 1990 m. darbo užmokesčio statistika buvo rengiama remiantis ištiniais ketvirtiniais ir metiniais tyrimais. Per metus darbo užmokestis padidėdavo nežymiai – 2–5 proc. Tačiau pereinamuoju į rinkos ekonomiką laikotarpiu pastebėti ypač spartūs darbo užmokesčio pokyčiai: darbo užmokestis 1990 m., palyginti su 1989 m., padidėjo 18,7 proc., o 1991 m., palyginti su 1990 m., – 2,2 karto. Tačiau vartojimo prekių kainos ir paslaugų tarifai 1991–1993 m. didėjo sparčiau negu darbo užmokestis. Tai lėmė darbo užmokesčio perkamosios galios mažėjimą. Pagal tuo metu galiojusį Gyventojų pajamų garantijų įstatymą, darbo užmokestis galėjo būti didinamas vartotojų kainoms padidėjus daugiau negu 10 proc. Todėl darbo užmokesčio tendencijoms stebėti 1991 m. balandžio Statistikos departamentas pradėjo mėnesinį atrankinį darbo užmokesčio tyrimą valstybės įmonėse ir įstaigose (kuriose dirbo apie 75,1 proc. šalies ūkio darbuotojų). Nuo 1994 iki 2000 m. tyrimas aprėpė visą šalies ūkį, išskyrus individualiąsias įmones. (Individualių įmonių deklaracijose pateikti duomenys nėra

patikimi, nes deklaruojamas darbo užmokestis labai mažai skiriasi nuo Vyriausybės patvirtintos MMA, todėl į darbo užmokesčio tyrimą jos nebuvo įtraukiamos.) Nuo 1995 m. bruto darbo užmokesčio augimo tempas lėtėjo, bet mažėjant infliacijai, realusis darbo užmokestis pradėjo didėti.

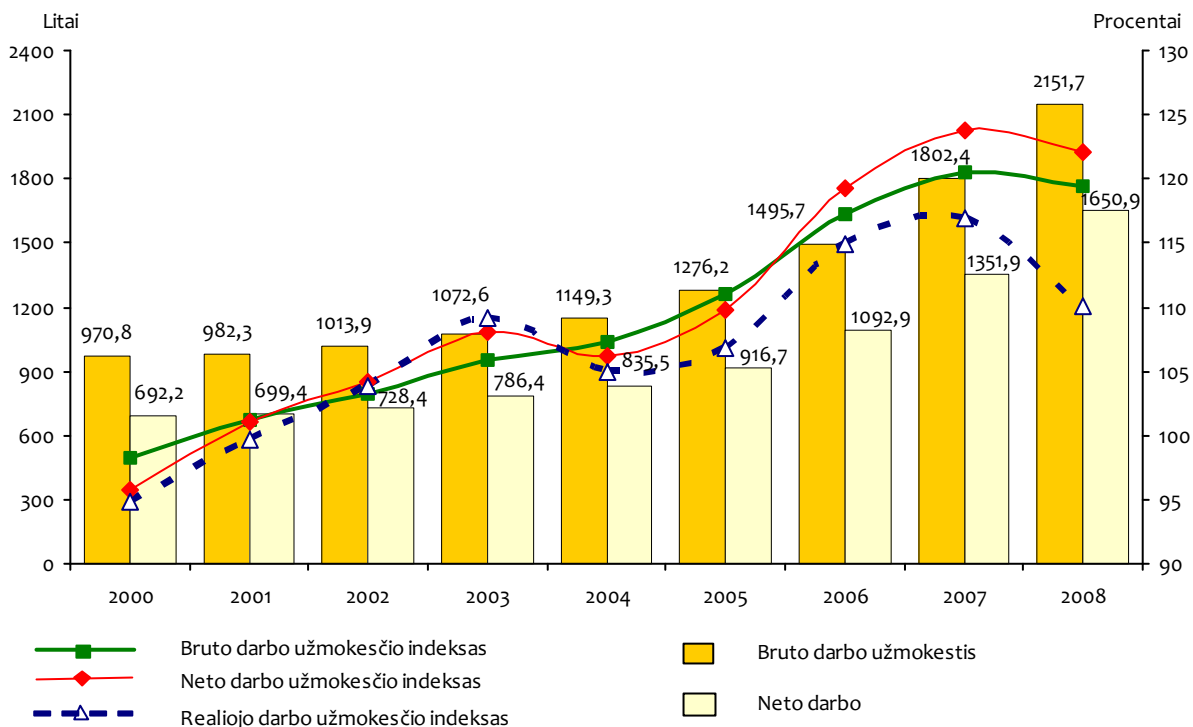
Sulėtėjus darbo užmokesčio augimui, nuo 2000 m. vėl buvo atliekamas ketvirtinis darbo užmokesčio tyrimas, kuris taikant imčių (atrankų) metodą atliekamas iki šiol. Tyrimo imtis sudaroma remiantis statistinio ūkio subjektų registro duomenimis, į imtį patekusių įmonių duomenys perskaičiuojami visai populiacijai pagal sektorius (valstybės ir privatų), ekonominės veiklos rūšis, darbuotojų lytį. Regioninei statistikai (pagal apskritis) rengti papildomai naudojama Socialinio draudimo fondo valdybos („Sodros“) duomenų bazė.

Kas ketvirtį skelbiamo vidutinio mėnesinio bruto darbo užmokesčio naudojimą reglamentuoja daugybė teisės aktų, jo dydis buvo taikomas skaičiuojant Lietuvos Respublikos prezidento darbo užmokestį ir pensiją, Seimo narių, Seimo komisijos pirmininkų, Lietuvos banko valdybos pirmininko, moterų ir vyrų lygių galimybių kontrolieriaus darbo užmokesčius. taip pat šis rodiklis naudojamas apskaičiuojant socialinio draudimo pašalpas, pvz., išmokas donorams, nustatant Seimo ir Savivaldybių Tarybų, Europos parlamento rinkimų užstatą ir kt.

Atsižvelgiant į nacionalinių vartotojų poreikius ir remiantis TDO konvencijos „Dėl darbo statistikos“

ratifikavimo įstatymu nustatytais įsipareigojimais, kasmet atliekamas darbo apmokėjimo tyrimas, apimantis visą šalies ūkį, įskaitant ir individualiąsias įmones. Šis tyrimas buvo atliekamas ištiesai apklausiant visų nuosavybės formų įmones, įstaigas ir organizacijas, išskyrus individualiąsias įmones. Kadangi ankstesniais metais nebuvo patikimo statistinio ūkio subjektų registro, darbuotojų skaičius buvo vertinamas taikant statistiškai stebimų įmonių duomenis ir užimtumo statistiką. Buvo daroma prielaida, kad statistiškai nestebimų darbuotojų darbo užmokestis prilygsta ataskaitas patekusių įmonių darbo užmokesčio vidurkiui pagal ekonominės veiklos rūšis. 1999 m. rodiklių skaičiavimo metodika patikslinta įvertinus neatsakiusių įmonių duomenis ir 1995–1999 m. darbuotojų skaičiaus ir darbo užmokesčio rodikliai perskaičiuoti, remiantis statistinio ūkio subjektų registro ir „Sodros“ duomenimis. Tyrimo rezultatai buvo papildyti individualių įmonių duomenimis, pateiktais Valstybinei mokesčių inspekcijai, o nuo 2003 m. individualių įmonių duomenys skaičiuojami remiantis „Sodros“ duomenimis. Mažinant statistinės atskaitomybės naštą respondentams ir plačiau naudojant administracinius šaltinius, nuo 2004 m. nerenkami duomenys iš įmonių ir metiniai darbo statistikos rodikliai apskaičiuojami taikant matematinius metodus „Sodros“ ir ketvirtinio darbo užmokesčio tyrimo pagrindu. Taip įvertinamas darbuotojų skaičius ir darbo užmokestis pagal apskritis, savivaldybes ir ekonominės veiklos rūšis.

5 pav. Vidutinis mėnesinis darbo užmokestis ir indeksai šalies ūkyje 2000–2008 m.



Matematinų metodų taikymas leidžia sėkmingai derinti skirtingus duomenų šaltinius, nors „Sodros“ ir Statistikos departamento vertinami darbo rodikliai nėra tiesiogiai palyginami dėl skirtingų apibrėžčių ir skaičiavimo būdų.

Iš tyrimo duomenų matyti, kad nuo 2005 m., augant ekonomikai, Lietuvoje sparčiai augo ir darbo užmokestis. Per pastaruosius 3 metus (2008 m., palyginti su 2005 m.) vidutinis mėnesinis bruto darbo užmokestis, įskaitant individualiąsias įmones, šalies ūkyje išaugo 1,7 karto ir sudarė 2152 litus. Tačiau dėl prasidėjusio ekonomikos nuosmukio nuo 2009 m. pirmojo ketvirčio darbo užmokestis ėmė mažėti.

Darbo užmokestis pagal ūkio sektorius (valstybės ir privataus) kito netolygiai. Iki 2007 m. stebimas spartesnis privataus sektoriaus bruto darbo užmokesčio augimas, tačiau prasidėjus ekonomikos nuosmukiui nuo ketvirtojo ketvirčio privataus sektoriaus darbo užmokestis mažėjo ir 2008 m. jis buvo 11,8 proc. (277 litais) mažesnis negu valstybės sektoriuje. Pastaraisiais metais augant ekonomikai darbo užmokestis sparčiai didėjo visose ekonominės veiklos srityse. Daugiausia 2008 m. uždirbo finansinės ir draudimo veiklos ir viešojo valdymo ir gynybos; privalomojo socialinio draudimo darbuotojai (atitinkamai 4133 ir 3069 litus), mažiausia – apgyvendinimo ir maitinimo paslaugų (1243 litus), žemės ūkio, miškininkystės ir žuvininkystės darbuotojai (1736 litus). Apdirbamosios gamybos darbuotojų, sudarančių penktadalį visų šalies ūkio darbuotojų, vidutinis bruto

darbo užmokestis sudarė 2028 litus, didmeninės ir mažmeninės prekybos darbuotojų – 1918 litų, statybos darbuotojų – 2430 litų. Spartų darbo užmokesčio augimą lėmė ir didinamas darbo užmokestis švietimo ir sveikatos priežiūros darbuotojams bei nuo sausio mėn. iki 800 litų padidinta MMA, kuri sudarė 37,2 procento šalies ūkio vidutinio mėnesinio bruto darbo užmokesčio (2005 m. – 41,1, 2000 m. – 44,3, o 1995m. – 28 proc.).

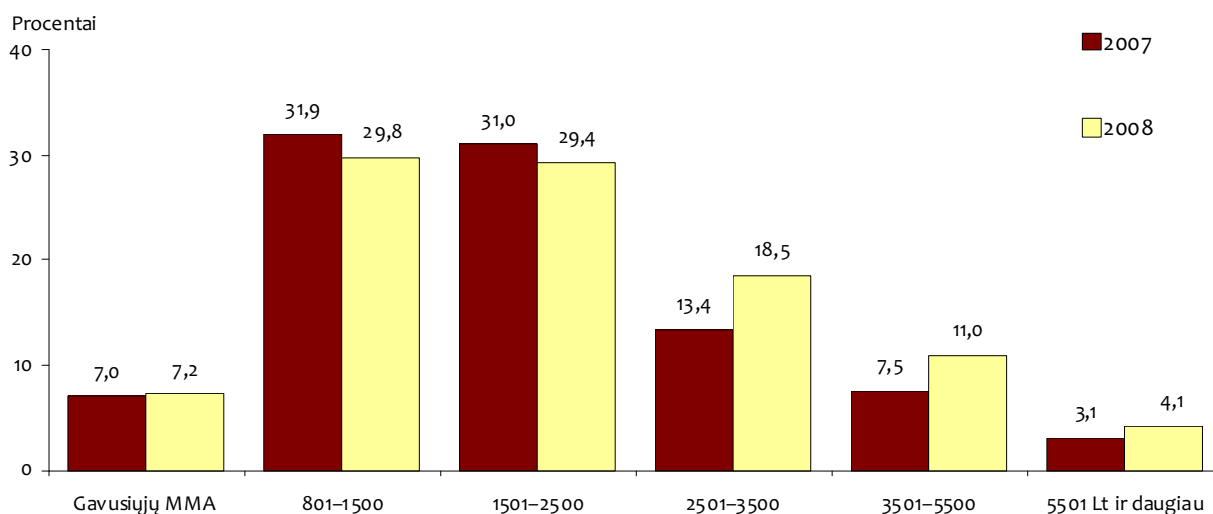
2008 m. spalį MMA gavo 13,2 proc. šalies ūkio darbuotojų (išskyrus individualiąsias įmones), tačiau iš jų daugiau nei pusė dirbo ne visą darbo laiką. MMA gavusių darbuotojų skaičius sudarė 7,2 proc. (žr. 6 pav.) visų visą darbo laiką dirbusių darbuotojų. Daugiau negu pusė visą darbo laiką dirbusių darbuotojų uždirbo mažiau už šalies darbo užmokesčio vidurkį (2327 litus), o darbuotojų, kurie gavo 10 tūkst. litų ir daugiau, buvo daugiau kaip 6 tūkst.

Pastaraisiais metais darbo užmokestis augo gerokai sparčiau nei darbo našumas. 2008 m., palyginti su 2007 m., darbo našumas padidėjo apie 1,9 proc. (išankstiniais duomenimis), 2007 m. – 4,7, o 2006 m. – 6,9 proc.

Didelę darbo užmokesčio diferenciaciją rodo darbuotojų pasiskirstymo pagal spalio mėn. darbo užmokesčio dydį atrankinis tyrimas, kuris, atsižvelgiant į nacionalinių vartotojų poreikius ir vadovaujantis TDO metodinėmis rekomendacijomis, atliekamas nuo 1994 m. Tyrimas leidžia analizuoti darbuotojų skaičių pagal darbo užmokesčio dydžio grupes

6 pav. Visą darbo laiką dirbusių darbuotojų dalis šalies ūkyje\* pagal bruto darbo užmokesčio dydį

Spalio mėn.



\* Be individualių įmonių.

sektoriuose (valstybės, privačiame) ir pagal ekonominės veiklos rūšis.

Remiantis TDO konvencijos „Dėl darbo statistikos“ nuostatomis ir metodinėmis rekomendacijomis, 1995 m. pirmą kartą buvo atliktas spalio mėn. darbo užmokesčio pagal profesijas atrankinis tyrimas, leidęs įvertinti darbuotojų pasiskirstymą ir darbo užmokesčio diferenciaciją pagal profesijas. Kitas tyrimas buvo atliktas po penkerių metų – 2000-ųjų spalį.

Lietuvai ketinant stoti į Europos Sąjungą, iškilo būtinybė perimti ES teisę ir įgyvendinti ES keliamus reikalavimus darbo užmokesčio ir darbo sąnaudų statistikos srityje. 1996 m. pirmą kartą buvo atliktas darbo sąnaudų (kainos) tyrimas (be individualių įmonių), kurio rezultatai leido palyginti darbdavio išlaidas samdomiesiems darbuotojams pagal ekonomines veiklos rūšis ir įmonių dydžio grupes. Vėliau, išsiplėtus ekonominės veiklos rūšių aprėpčiai, tyrimas buvo atliekamas kas ketverius metus, o 2008-ųjų tyrimas apėmė ir individualiąsias įmones.

2004 m. tyrimo duomenimis, samdyti darbuotoją darbdaviui Lietuvoje per metus vidutiniškai kainavo 20 tūkst. litų. Daugiausia išlaidų darbdavys turėjo samdydamas finansinio tarpininkavimo darbuotoją – 42 399 litus per metus, arba 2,1 karto daugiau nei vidutiniškai šalyje, o mažiausia – viešbučių ir restoranų darbuotoją – 12 065 litus, sveikatos priežiūros ir socialinio darbo – 15 914 litų. Kaip matyti iš duomenų, didžiąją darbo sąnaudų vienam darbuotojui dalį 2004 m. sudarė darbo užmokestis ir išmokos natūra – 72,7 proc., socialiniai darbdavių įnašai – 27,1 proc., profesinio mokymo ir kvalifikacijos kėlimo išlaidos siekė tik 0,3 proc. visų darbo sąnaudų. Didelėse įmonėse, kuriose dirbo 500 ir daugiau darbuotojų, vidutinės darbo sąnaudos vienam darbuotojui gerokai (1,6 karto) viršijo mažų, turinčių iki 9 darbuotojų, įmonių išlaidas. Vienos valandos darbo sąnaudos šalies ūkyje buvo 11,19 lito, didžiausios – finansinio tarpininkavimo įmonėse, kuriose dirbo 1000 ir daugiau darbuotojų (35,53 lito).

Pastaraisiais metais augant ekonomikai, sparčiai augo ir darbo užmokestis, kuris savo ruožtu lėmė ir darbo sąnaudų kilimą. 2008 m. paskutinį ketvirtį vienos dirbtos valandos darbo sąnaudos šalies gamybos, paslaugų, viešojo valdymo ir socialinės veiklos įmonėse per metus išaugo 13,9 proc. ir sudarė 20,02 lito. Darbo sąnaudų rodikliai labai svarbūs, norint įvertinti infliacijos procesą ir darbo rinkos dinamiką. Ketvirtinius darbo sąnaudų indeksus Europos centrinis bankas naudoja pinigų politikai vykdyti, jie svarbūs formuojant ES ekonominę bei socialinę politiką. Nuo 2000 m. balandžio mėn. šalies pramonės ir paslaugų sektoriaus darbo sąnaudų

indeksai buvo pradėti skaičiuoti kas ketvirtį, nuo 2004 m. jie skaičiuojami vadovaujantis ES reglamentais pagal bendrą ES šalyse galiojančią metodiką. Neišlyginta ir pašalinus darbo dienų ir sezono įtaką statistinė informacija skelbiama pagal ekonominės veiklos rūšis.

Įgyvendinant ES reglamentų reikalavimus, Lietuvoje, kaip ir visose ES šalyse, 2002 m. buvo atliktas darbo užmokesčio struktūros tyrimas (be individualių įmonių), kurio rezultatai (darbuotojų skaičius ir darbo užmokestis) buvo pateikti pagal profesijas, išsilavinimą, amžių, lytį ir darbo stažą įmonėje. Vėliau šis tyrimas atliktas 2006 m., apimant ir individualiąsias įmones. Iš tyrimo duomenų matyti (žr. 2 lentelę), jog darbo užmokestis priklauso nuo profesijos (atliekamo darbo) ir įgyto išsilavinimo. Daugiausia 2006 m. uždirbo teisės aktų leidėjai, vyresnieji valstybės pareigūnai, įmonių, įstaigų, organizacijų ir kiti vadovai – 2779 litus; specialistai vidutiniškai gavo 1924 litus. Mažiausia uždirbo nekvalifikuoti darbininkai – 888 litus (jų darbo užmokestis beveik perpus mažesnis nei šalies ūkio vidurkis); paslaugų sektoriaus ir parduotuvių bei turgaviečių darbuotojai – 989 litus (38 proc. mažiau). Darbuotojai, įgiję aukštąjį išsilavinimą, uždirbo 2358 litus, jų darbo užmokestis daugiau nei 1,5 karto didesnis už aukštesnįjį išsilavinimą turinčiųjų (1481 litas) ir beveik dukart – už vidurinį išsilavinimą įgijusiųjų (1190 litų).

Iki 2002 m. nebuvo oficialios darbo užmokesčio statistikos pagal darbuotojų amžių ir darbo stažą įmonėje. 2006 m. darbo užmokesčio struktūros tyrimas parodė, kad daugiausia (1903 litus) uždirbo nuo 10 iki 14 metų darbo stažą įmonėje turintys darbuotojai, mažiausia – 1291 litą – gavo trumpiau nei metus įmonėje išdirbę darbuotojai

Nuo 2000 m. remiantis TDO konvencijos „Dėl darbo statistikos“ nuostatomis, renkami duomenys apie streikus. Skelbiama statistinė informacija apie streikų ir įspėjamųjų streikų, juose dalyvavusių įmonių, įstaigų ar organizacijų darbuotojų skaičių, dėl streikų nedirbtą darbo laiką ir vidutinę streiko trukmę šalies ūkyje pagal ekonominės veiklos rūšis. Kaip matyti iš tyrimo duomenų, per visą 2000–2008 m. laikotarpį šalyje įvyko 364 streikai, iš jų 161 įspėjamasis streikas. 2002–2004 ir 2006 m. streikų šalyje nebuvo. 2007–2008 m. daugiausia streikavo švietimo darbuotojai, apdirbamosios pramonės įmonėse 2000–2008 m. įvyko tik 2 streikai (2001 m.), transporto ir saugojimo įmonėse 2000 m. įvyko 4 streikai.

**2 lentelė. Vidutinis mėnesinis bruto darbo užmokestis šalies ūkyje pagal pagrindines profesines grupes ir išsilavinimą 2006\* m.**

Litais

Pagrindinės profesinės grupės pagal Lietuvos profesijų klasifikatorių (LPK)	Iš viso	Išsilavinimas					
		pradinis	pagrindinis	vidurinis	specialusis vidurinis**	aukštesnysis	aukštasis
<b>Iš viso</b>	<b>1596</b>	<b>934</b>	<b>1102</b>	<b>1190</b>	<b>1244</b>	<b>1481</b>	<b>2358</b>
Teisės aktų leidėjai, vyresnieji valstybės pareigūnai, įmonių, įstaigų, organizacijų ir kiti vadovai	2779	•	1605	1571	1694	1988	3222
Specialistai	1924	•	•	1419	1395	1521	2101
Jaunesnieji specialistai ir technikai	1536	•	1014	1162	1335	1524	1994
Jaunesnieji tarnautojai	1322	•	1163	1234	1204	1348	1604
Paslaugų sektoriaus ir parduotuvių bei turgaviečių darbuotojai	991	917	955	1024	882	1059	1216
Kvalifikuoti prekinio žemės ūkio ir žuvininkystės darbininkai	816	-	•	835	•	•	•
Kvalifikuoti darbininkai ir amatininkai	1337	1066	1230	1303	1357	1436	1633
Įrenginių ir mašinų operatoriai ir surinkėjai	1316	1142	1288	1330	1247	1469	1676
Nekvalifikuoti darbininkai	888	793	876	891	886	914	904

\* Išskyrus žemės ūkio, miškininkystės ir žuvininkystės įmones.

\*\* Įskaitant povidurinį profesinį išsilavinimą.

## IŠVADOS

Norint geriau ištirti vieną ar kitą darbo rinkos reiškinį, svarbu suvokti ne tik jo prigimtį, bet ir žinoti, kokios yra statistinių duomenų apie šį reiškinį šaltinių istorinės ištakos. Darbo rinkos statistikos tradicijos pradėjo formuotis tarpukario Lietuvoje. Pagrindinės jos plėtojimosi priežastys daugiausia susijusios su išaugusiu statistikos poreikiu praktiniams tikslams. Atsiradęs nedarbas sustiprino nedarbo statistikos poreikį. Tačiau užimtumo ir nedarbo statistika nebuvo savarankiška, griežtai specializuota statistikos kryptis tuometinėje valstybės statistikos sistemoje (pvz., nedarbo statistika, pradėta skelbti nuo 1936 m., tuometiniame statistikos metraštyje buvo pateikiama skyriuje apie pramonę). Iš kitos pusės – darbo biržos kaupiamus duomenis apie nedarbą galima laikyti atskira žinybinės statistikos sfera. Tai darbo statistikos pradžia.

Vystantis ekonomikai, jaunai Lietuvos valstybei reikėjo tikslų duomenų apie atskiras ūkio sritis. Pagrindinės sritys, kuriose atsispindėjo gyventojų užimtumo būklė buvo pramonė ir žemės ūkis. Išsamesnį vaizdą apie gyventojų užimtumo struktūrą ūkio šakose galima susidaryti remiantis 1923 m. visuotinio gyventojų surašymo duomenimis, nors apskritai darbo rinkos duomenys, mūsų nuomone, buvo daugiau fragmentinio pobūdžio. Nepaisant to, informacija apie gyventojų užimtumą pramonėje buvo tikrai palyginti išsami. Duomenys apie dirbančiųjų skaičių ir struktūrą buvo gaunami iš verslo statistikos

(įmonių, ūkių ar verslo įmonių surašymų). Be to, verslo žinios buvo renkamos „atliekant specialųjį darbininkų surašymą“ (pasirenkant tiesioginį individualųjį stebėjimo metodą arba netiesioginiu būdu – įrašais iš registracijos knygy, iš darbo inspekcijos ir pan.).

1990 m. atkūrus nepriklausomybę, svarbu buvo stebėti, analizuoti ir prognozuoti darbo rinkoje vykstančius procesus, kaip kinta užimtų gyventojų skaičius šalyje, koks yra nedarbas, vidutinis darbo užmokestis, samdomojo darbo sąnaudos. Tai bene svarbiausi darbo rinką apibūdinantys rodikliai, aktualūs nustatant šalies ūkio išsivystymo lygį, rengiant ūkio vystymosi prognozes, vertinant vyrų ir moterų lygias galimybes. Atsižvelgiant į nacionalinių vartotojų informacijos poreikius ir siekiant įgyvendinti TDO konvencijos „Dėl darbo statistikos“ nuostatas, šalis turėjo pasirengti rinkti, apdoroti ir skelbti konvencijoje nustatytus duomenis apie gyventojų užimtumą, aktyvumą, nedarbą, darbuotojų darbo užmokestį, darbo laiką, darbo sąnaudas, streikus ir kt. Dėl šios priežasties gerokai pagausėjo statistinių tyrimų darbo rinkos srityje, išsiplėtė jų aprėptys, pradėti taikyti imčių metodai. Vėliau, Lietuvai stojant į Europos Sąjungą ir perkeltant ES teisę, iškilo būtinybė įgyvendinti ES keliamus reikalavimus darbo rinkos statistikos srityje. Todėl dauguma tyrimų atliekami remiantis ES reglamentų reikalavimais ir Eurostato, TDO metodiniais nurodymais, tyrimuose taikomos bendros visoms ES šalims metodikos, standartai, klasifikacijos, leidžiančios užtikrinti gautų rezultatų kokybę ir patikimumą, suderinamumą bei palyginamumą ES šalių ir tarptautiniu lygiu.

Šiuo laikotarpiu vartotojams pateikiama išsami ir detali statistinė informacija apie užimtųjų, bedarbių ir ekonomiškai aktyvių gyventojų skaičių pagal ekonomikos sektorius, ekonominės veiklos rūšis, šalies regionus, darbuotojų profesijas, išsilavinimą, amžiaus grupes, lytį. Visi šie rodikliai reikalingi formuojant ir įgyvendinant užimtumo politiką.

Atkūrus nepriklausomybę, išsiplėtė ir darbo užmokesčio statistika, teikiami darbuotojų skaičiaus, darbo užmokesčio bei darbo laiko rodikliai, sudarantys galimybę analizuoti darbuotojų skaičiaus pasiskirstymą ir darbo užmokesčio diferenciaciją pagal ekonomikos sektorius, ekonominės veiklos rūšis, šalies regionus, darbuotojų lytį, profesijas, išsilavinimą, amžiaus grupes, darbo stažą įmonėje, ir atsižvelgiant į tai priimti reikalingus socialinės politikos sprendimus. Pradėjus skelbti informaciją apie darbo sąnaudas atsirado galimybė nuolat stebėti darbdavio išlaidas ir jų struktūrą samdomam darbui, vartotojams teikiama informacija apie streikus.

Apibendrinant galima teigti, kad darbo rinkos statistika nepriklausomybės atkūrimo laikotarpiu pastebimai patobulėjo ir išsiplėtė – be užimtumo, nedarbo, darbo užmokesčio rodiklių, pradėta rengti ir laisvų darbo vietų, darbo sąnaudų ir streikų statistika. Antai darbuotojų paklausai darbo rinkoje stebėti renkama ir skelbiama statistinė informacija apie laisvų ir užimtų darbo vietų skaičių šalyje pagal ekonomines veiklos rūšis ir įmonių dydžio grupes, profesijas.

Vis dažniau pasikliaujama šių tyrimų rezultatais formuojant ir įgyvendinant šalies ekonominę, darbo ir socialinę politiką. Rodikliai skelbiami Statistikos departamento interneto svetainėje, rodiklių duomenų bazėje ir žiniasklaidoje, jais naudojasi verslo ir mokslo atstovai, valstybės ir savivaldybės, Europos Sąjungos institucijos ir TDO tarptautiniam šalių palyginimui.

Pabaigoje turime pažymėti, kad Lietuvos darbo rinkos statistika nuėjo ilgą kelią – nuo fragmentiškos ir neregulios užimtumo ir nedarbo apskaitos iki sisteminių tarptautiniu lygiu palyginamų tyrimų, įvairiapusiškai apibūdinančių nagrinėjamus procesus.

#### LITERATŪRA

1. Adlys, P. 1995: Lietuvos apskritys, *Lietuvos statistikos departamento darbai*, 1995, Nr. 4, Vilnius: Statistikos departamentas prie LRV, p. 11–18.
2. Bankietienė, V. 2004: Darbo užmokesčio struktūra, *Lietuvos ekonomikos apžvalga*, 2004/II, Vilnius: Statistikos departamentas prie LRV.
3. Čepulienė, M., Kasnauskienė, G. 1999: Lietuvos gyventojų surašymai, *Lietuvos statistika XX amžiuje*, 1999, Vilnius: Statistikos departamentas prie LRV, p. 147–157.
4. Čėsnaitė, B. 1998: Darbo rinkos profesinio mokymo efektyvumo tyrimo Lietuvoje rezultatai, *Darbo rinkos profesinis mokymas – efektyvus darbo jėgos paklausos ir pasiūlos derinimo veiksnys*, Vilnius: 1998.
5. *Darbo rinkos terminai ir sąvokos*, Darbo ir socialinių tyrimų institutas, Lietuvos darbo rinkos mokymo tarnyba, Vilnius: Agora, 1998.
6. Grėska, J. 1999: Lietuvos Respublikos statistikos formavimasis ir darbai 1919–1940 m., *Lietuvos statistika XX amžiuje*, Vilnius: Statistikos departamentas prie LRV, p. 121–125.
7. Gruževskis, B. 1999: Trišalių susitarimų bedarbių profesinio mokymo srityje efektyvumo problema, *Aktualūs socialinės politikos klausimai*, 1999/1, Vilnius: Lietuvos darbo rinkos mokymo tarnyba.
8. Istorijos pamokos – kaip išgyventi krizę, *Lietuvos rytas*, Nr. 9, 2009 m. sausio 13 d.
9. Kulikauskas, G. 2008: „Krizis“ tarpukario Lietuvoje (I–II), *Verslo žinios*, Verslo klasė, 2008 m. lapkričio 30 d.
10. *Lietuvos balsas*, 1888, Nr. 13.
11. *Lietuvių enciklopedija*. Boston, 1953–1985; 1919–1940.
12. Martišius, S. 1989: A. Rimka ir statistikos mokslas. *Lito ir Lietuvos ekonomikos tėvai*, Medžiaga lektoriui, Vilnius.
13. Motiekaitienė, V. 1998: Gyventojų užimtumas: pokyčiai, apskaitos problemos, *Lietuvos statistikos departamento darbai*, 1998, Nr. 1, Vilnius: Statistikos departamentas prie LRV, p. 45–48.
14. Motiekaitienė, V.: Gyventojų užimtumo pokyčiai, *Lietuvos ūkis*, 1998, Nr. 9–10.
15. Petrauskas, A. 2000: Ieškant darbo, prioritetas teikiamas valstybinei darbo biržai, *Darbo biržos naujienos*, 2000, Nr. 1, Vilnius: Lietuvos darbo birža.
16. Rimka, A. 1933: *Socialekonominė statistika: teorija ir metodai*, Kaunas: Vytauto Didžiojo universitetas.
17. *Verslo žinios*, 2008, Vilnius. Interneto prieiga [www.vz.lt](http://www.vz.lt).