

## DEMOGRAFINIŲ GRUPIŲ PADĖTIES POKYČIAI LIETUVOS DARBO RINKOJE IR METODINIŲ SKIRTUMŲ ĮTAKA SANTYKINIAMS NEDARBO RODIKLIAMS

Arūnas Pocius

LSTC Darbo rinkos tyrimų institutas. Adresas: Goštauto g. 9, 01108, Vilnius, Lietuva  
El. paštas: arunas.pocius@dsti.lt

Gauta: 2016 m. rugpjūtis

Pataisyta: 2016 m. spalio

Paskelbta: 2016 m. lapkritis

**Santrauka.** Šiame straipsnyje vertinamos Lietuvos gyventojų užimtumo, aktyvumo ir nedarbo raidos tendencijos pagal lytį ir amžių, teikiant prioritetą skirtingų demografinių gyventojų grupių padėties darbo rinkoje pokyčių stebėsenai. Remiantis pagrindiniais darbo rinkos rodikliais, publikacijoje vertinamos jaunimo, pagyvenusių asmenų, moterų bei vyrų integracijos į darbo rinką galimybės. Vertinant demografinių grupių padėties pokyčius darbo rinkoje, pritaikytos skirtingų nedarbo rodiklių skaičiavimo metodikos. Statistinių duomenų analizę publikacijoje papildė atskirų mokslinių tyrimų rezultatai.

**Reikšmingi žodžiai:** nedarbo lygis, gyventojų aktyvumas, darbo rinka, ilgalaikis nedarbas, integracija.

### 1. Įvadas

Šiame straipsnyje siekiama išnagrinėti skirtingų gyventojų grupių integracijos į darbo rinką galimybes šalies mastu, įvertinti jų užimtumo ir aktyvumo raidos tendencijas, palyginti skirtingais būdais apskaičiuotus santykinus nedarbo rodiklius. Svarbi problema – demografinių grupių išskyrimas, vertinant situaciją darbo rinkoje. Atliekant darbo jėgos tyrimus, Eurostatas bei ES nacionalinių statistikų tarnybos jaunimo grupei priskiria 15–24 metų gyventojus, o vyresnio amžiaus asmenų grupei – 55–64 metų amžiaus gyventojus. Be šių grupių, straipsnyje analizuojama moterų ir vyrų padėtis darbo rinkoje. Tačiau tokių tikslinių grupių negalima tapatinti su darbo rinkoje papildomai remiamų asmenų grupėmis, kurios išskiriamos nacionalinės politikos lygmeniu. Nors ankstesniame Lietuvos Respublikos užimtumo rėmimo įstatyme (2006 m. birželio 15 d. Nr. X-694, Vilnius) darbo biržoje užregistruotų papildomai remiamų bedarbių grupės nebuvo skirstomos pagal lytį, tačiau viena iš išskirtų tikslinių grupių buvo moterys, kurios augino ir prižiūrėjo vaikus. Todėl egzistuoja atskirų tikslinių bedarbių grupių nesutapimai pagal lytį. Šie skirtumai gali apsunkinti darbo rinkos politikos rezultatų vertinimą ir detalesnių palyginimų galimybes.

Dėl straipsnio apimties apribojimų šioje publikacijoje anaipol nesiekama atlikti itin išsamios tyrimų apžvalgos, kurioje vertinama atskirų gyventojų grupių padėtis darbo rinkoje. Tačiau Lietuvoje kol kas nepakankamas dėmesys skiriamas skirtingų gyventojų kontingentų padėties darbo rinkoje palyginamajai analizei, nors galima rasti nemažai specializuotų tyrimų ar analizių, kur neabejotinai skiriamas didelis dėmesys atskiros grupės situacijai vertinti (plačiau apie tai žr. nurodytuose šaltiniuose [4, 6, 15, 18]). Neretai specializuotuose tyrimuose, kur pagrindinis dėmesys sutelkiamas vienos ar kitos tikslinės grupės padėčiai nustatyti, palyginamoji analizė apima tik šios vienos grupės stebimų pokyčių vertinimus. Paprastai skirtingų gyventojų grupių situacija nėra lyginama. Atliekant specializuotus tikslinių grupių tyrimus, autoriaus nuomone, didesnę dėmesį vertėtų skirti atskiros tiriamos gyventojų grupės padėčiai vertinti bendrame stebimos situacijos būklės ir vykstančių pokyčių kontekste. Kitaip tariant, visada svarbu iširti ir palyginti, kuo tiriamos gyventojų kontingento padėtis skiriasi nuo kitų grupių situacijos darbo rinkoje. Patirtis rodo, jog atliekant išsamų vienos gyventojų grupės tyrimą, visada iškyla pavojus nepastebėti bendros stebimų pokyčių visumos, kuriuose dalyvauja įvairios socialinės demografinės grupės. Todėl atliekant detalius atskirų gyventojų grupių padėties darbo rinkoje tyrimus, visada būtų tikslinga juos papildyti oficialios statistikos rodiklių išsamesne analize.

Nepaisant įprastinių statistinių rodiklių analizės svarbos, metodiniu požiūriu išlieka aktualu atskleisti skirtingas atskirų demografinių grupių nedarbo lygio įvertinimo galimybes. Tai sąlygoja metodinius santykinų nedarbo rodiklių vertinimų skirtumus. Vertinat formaliai, gali būti keli nedarbo lygio skaičiavimo būdai. Pirmasis būdas –

darbo jėgos nedarbo lygio skaičiavimai, antrasis – atitinkamos demografinės gyventojų grupės nedarbo lygio skaičiavimai. Antrojo skaičiavimų būdo taikymo pavyzdžiu galėtų būti Lietuvos darbo biržos skaičiuojamas darbingo amžiaus gyventojų bendras santykinis nedarbo rodiklis. Minėtus aptariamų skaičiavimų būdus tikslinga pritaikyti ir atliekant detalesnę santykinų rodiklių analizę pagal demografines gyventojų grupes. Metodiniu požiūriu, tai gerokai praplėstų nedarbo tendencijų palyginamosios analizės galimybes. *Šios statistinio tyrimo kryptys lemia publikacijos naujumą ir aktualumą, ypač atsižvelgiant į tai, kad skirtingų nedarbo lygio rodiklių taikymo galimybės pagal tikslines demografines grupes, analizuojant situaciją mūsų darbo rinkoje, nėra nagrinėtos.*

Būtina pabrėžti, jog nedarbo lygio rodiklis, įvertintas nuo darbingo amžiaus gyventojų ar kitos tikslinės gyventojų grupės, patogus tada, kai statistinės informacijos apie ekonomiškai aktyvius gyventojus nėra arba ji nepakankamai tiksli. Be to, apskaičiuotas darbingo amžiaus ar kitos tiriamos demografinės amžiaus grupės gyventojų nedarbo lygis, gali būti tinkamas nedarbo prognozėms, ypač ilgalaikėms, kai neįmanoma tiksliai įvertinti ekonomiškai aktyvių gyventojų skaičiaus pasikeitimo perspektyvoje (ypač savivaldybių lygiu). Kitus santykinų nedarbo rodiklių skirtumus lemia skirtingų duomenų šaltinių taikymo galimybės.

## 2. Skirtingų gyventojų grupių situacijos Lietuvos darbo rinkoje vertinimas atskirų mokslinių tyrimų kontekste

Vienas iš ryškesnių užimtumo ir nedarbo tyrimų prioritetų Lietuvoje – **jaunimo** padėties darbo rinkoje tyrimai. Nepaisant to, paskutiniaisiais metais itin trūksta mokslinių tyrimų, sistemiškai atspindinčių jaunimo darbo išteklių kaitos stebėseną. Tai labai apsunkina jaunimo nedarbo problemų sprendimo pagrįstumo didinimą darbo rinkos politikos srityje. Viena iš tokių solidesnių analizių pavyzdžių – Laimos Okunevičiūtės-Neverauskienės disertacijoje atliktas tyrimas, kuriame jaunimo padėties darbo rinkoje problema buvo nagrinėjama kompleksiskai atsižvelgiant į šios tikslinės grupės situacijai įtakos turinčius veiksnius [11]. Pasitelkus šio tyrimo rezultatus, 2007 m. buvo parengta Jaunimo įsitvirtinimo Lietuvos darbo rinkoje galimybių tobulinimo studija [12]. Literatūroje išvardijami įvairūs negatyvūs veiksniai, kurie lemia sudėtingą jaunimo situaciją darbo rinkoje, iš kurių svarbiausi profesinės kvalifikacijos ir darbinės patirties stoka arba jos nebuvimas [11,12, 13, 14, 16]. Tokias išvadas taip pat galima daryti ir iš atskirų statistinių duomenų šaltinių analizės [9]. Tarp negatyvių veiksnių minimas ir dalies jaunimo „iškritimas“ iš švietimo sistemos [1].

Mokslinėje literatūroje pabrėžiama, jog **pagyvenusių** žmonių užimtumą mūsų šalyje neigiamai veikia nepritaikytos jiems darbo vietos, nepakankamas lanksčių užimtumo formų taikymas, ribotos profesinės kvalifikacijos kėlimo skatinimo galimybės [6–8]. Juk sunku tikėtis, kad vyresnio amžiaus asmenys būtų labiau suinteresuoti investuoti į savo kvalifikacijos kėlimą. Kaip parodė „Sunkiai integruojamų asmenų padėties darbo rinkoje analizė ir priemonės jų užimtumui didinti“ tyrimas, vyresnio amžiaus bedarbių įtraukimo į užimtumą galimybės yra ribotos [6]. Aktyvų pagyvenusių bedarbių dalyvavimą darbo rinkoje daugiausia riboja profesinės kvalifikacijos ir darbinės motyvacijos stoka [7–8].

Bėgant metams, prastėja vyresnio amžiaus gyventojų sveikata. Todėl dėsninga, kad tarp vyresnio amžiaus žmonių daugėja neįgaliųjų, kurių įtraukimo į darbo rinką galimybės yra ribotos. Vyresnis amžius ir neįgalumas persipina kaip neigiami veiksniai, ribojantys tokių žmonių įsidarbinimo galimybes. Deimantės Šeporaitytės ir Artūro Tereškino atlikto tyrimo „Neįgaliųjų įsidarbinimo ir mokslo galimybės Lietuvoje“ rezultatai rodo, kad jaunesniems neįgaliesiems yra lengviau įsidarbinti nei vyresnio amžiaus asmenims. Be to, apklausos rezultatai liudija, kad neįgaliesiems žmonėms yra sunku įsidarbinti dėl nepritaikytos aplinkos, neigiamo darbdavių ir bendradarbių požiūrio, neįgaliųjų motyvacijos dirbti stokos, negalios sukeltamų apribojimų ir negalėjimo dirbti kai kurių darbų. Bėgant laikui, šių veiksnių poveikis sustiprėja dėl tolerancijos vyresnio amžiaus žmonėms stokos [15].

Senstant mūsų visuomenei, vyksta *skausmingas* pagyvenusių žmonių perėjimas iš darbingo amžiaus į pensiją. Lietuvos statistikos departamentas 2012 m. atliko perėjimo nuo darbinės veiklos prie pensijos tyrimą, kuris rodo, kad kiek daugiau nei pusė pagyvenusių žmonių, sulaukę pensinio amžiaus, planuoja nutraukti darbinę veiklą, nors trečdalis jų norėtų dirbti ir toliau (daugiausia dėl finansinių priežasčių) [2]. Neigiamos demografinės tendencijos į pirmą vietą iškelia būtinybę efektyviau panaudoti vyresnio amžiaus asmenų žmogiškuosius išteklius. Reiktų objektyviau įvertinti vyresnio amžiaus grupės žmogiškųjų išteklių įtraukimo į darbo rinką galimybes, tačiau tokių mokslinių tyrimų, kurie tyrinėtų šią itin aktualią problemą Lietuvoje nėra. Reikšminga yra ne tik formalioji kiekybinė tiriamosios problemos pusė. Itin svarbu įvertinti realesnes pagyvenusių žmonių užimtumo plėtros galimybes, atsižvelgiant į jų realią kvalifikacinę struktūrą, darbinę motyvaciją ir sveikatos būklę.

Tiriant skirtingų lyčių padėtį darbo rinkoje, bene dažniausiai vyrauja **moterų ir vyrų** lygių dalyvavimo galimybių akcentas. Tačiau **moterų** problemoms Lietuvos darbo rinkoje skiriamas neabejotinai didesnis dėmesys dažniau jas siejant su šios tikslinės grupės diskriminacijos apraiškomis užimtumo sferoje. Darbo rinkoje išskiriamas ir dvigubos diskriminacijos reiškinys (pvz., neįgalių moterų), nors Lietuvoje jis netyrinėjamas [15].

Skirtingais laikotarpiais Moterų informacijos centro atlikti tyrimai rodo, kad Lietuvoje įsivyravo nuostata, jog šeimos vyrai ir moterys turėtų aktyviai dalyvauti darbo rinkoje, nors, trūkstant darbo vietų, anksčiau buvo teikiama pirmenybė vyrų užimtumui. Nepaisant santykinai aukšto moterų dalyvavimo darbo rinkoje, jų darbinės pajamos išlieka mažesnės [10]. Manoma, kad moterims sugrįžti iš nedarbo į užimtumą sudėtingiau nei vyrams [5], nors pastarųjų nedarbas Lietuvoje yra didesnis nei moterų.

*Atskirų demografinių grupių išskyrimas padeda identifikuoti šalies silpnąsias darbo rinkos puses, kita vertus, bet koks ilgalaikis prisirišimas prie konkrečių griežtų kriterijų, dinamiškai besikeičiant situacijai, gali padidinti tikimybę, jog dalis socialiai pažeidžiamų asmenų liks už darbo rinkos politikos borto. Dabar Lietuvoje kol kas nėra pakankamo ryšio tarp mokslininkų pastangų atlikti atskirų gyventojų grupių užimtumo ir nedarbo tyrimus ir vykdomos darbo rinkos politikos. Todėl svarbų vaidmenį, be abejonės, šioje srityje ateityje galėtų turėti demografinių ir kitų tikslinių gyventojų grupių padėties darbo rinkoje stebėsenos tyrimai, kurie anksčiau būdavo fragmentiški.*

*Deja, Lietuvoje nėra mokslinių tyrimų, kuriuose būtų atliekama skirtingų duomenų šaltinių palyginamoji analizė, be to, dažniausiai juose stokojama ir skirtingų taikomų duomenų šaltinių įvairovės, neretai apsiribojama konkrečiau sociologinio tyrimo rezultatų analize. Todėl bandymas šiame straipsnyje palyginti skirtingais duomenų šaltiniais įvertintus nedarbo rodiklius galėtų būti tikrai svarbi būsimųjų mokslinių tyrimų plėtojimo kryptis, praplečianti skirtingų gyventojų grupių elgsenos darbo rinkoje stebėsenos galimybes.*

### 3. Bendrosios gyventojų užimtumo ir aktyvumo raidos tendencijos

Paprastai spaudoje ir netgi mokslinėje literatūroje nepelnytai užmirštami gyventojų užimtumo rodikliai, ignoruojant tą faktą, kad esminė realaus nedarbo priežastis yra dirbančiųjų skaičiaus mažėjimas. Tokia vienpusė nedarbo analizė gali lemti klaidingas išvadas apie stebimus pokyčius darbo rinkoje, nes formalūs nedarbo rodikliai mums nieko nesako apie realias bedarbių skaičiaus dinamiką lemiančias priežastis. Vertinant situaciją darbo rinkos politikos požiūriu, svarbu atsižvelgti į gyventojų užimtumo ir aktyvumo rodiklius. Bene tinkamiausi rodikliai tikslinių demografinių grupių padėties darbo rinkoje skirtumams iliustruoti – užimtumo ir aktyvumo lygio rodikliai, kurių kaitos ypatumai straipsnyje aptariami plačiau.

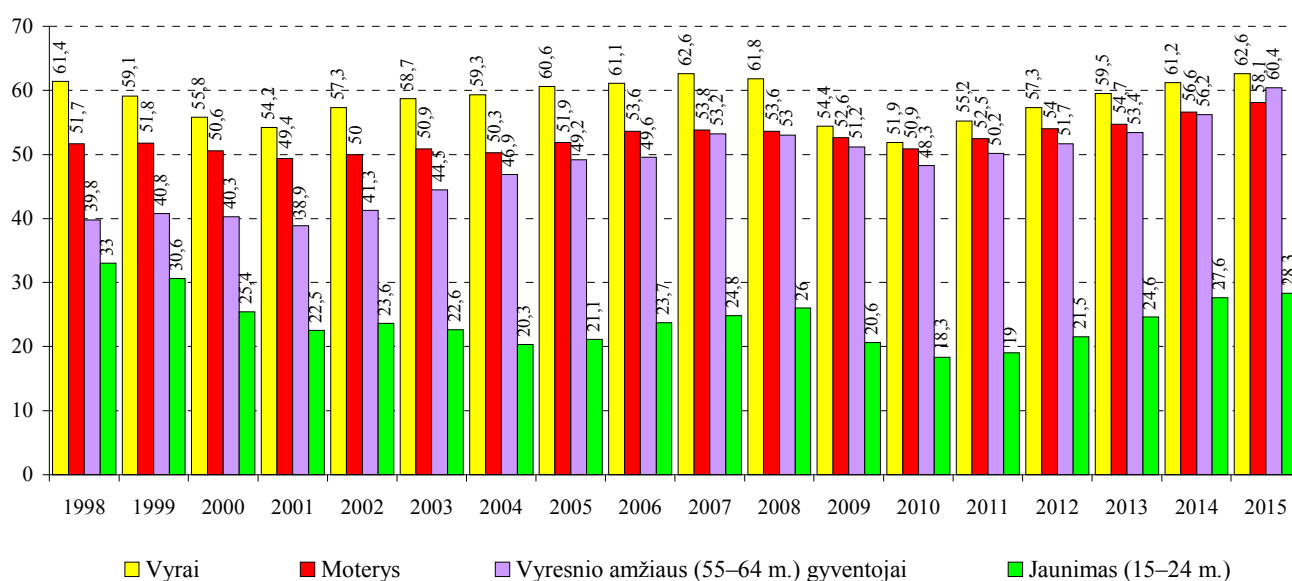
Paskutiniojo ekonomikos nuosmukio padariniai atskiroms gyventojų grupėms buvo ypač skirtingi. Per 2008 m. krizę labiausiai nukentėjo samdomi darbuotojai, turintys žemą kvalifikaciją, dirbę pramonės ar statybos sektoriuose. Užimtumo lygio svyravimams pagal tikslines demografines grupes būdingos bangos pavidalo kreivės. Tai rodo stiprų šalies ekonomikos ciklų poveikį skirtingų grupių padėčiai darbo rinkoje. Vertinant užimtumo pasiskirstymą pagal lytį, svarbu pažymėti, jog tradiciškai vyrų užimtumo rodiklis aukštesnis nei moterų (1 pav.). Ypač aukštas jis tarp vyrų buvo prieš ekonomines krizes: 1998 m. ir 2007 m. (siekiė kiek daugiau nei 60 proc.). Tačiau pasireiškiant nepalankiai ekonomikos ciklų kaitos įtakai, vyrų užimtumas sparčiai sumažėjo (ypač per paskutinąją ekonominę krizę).

Stebint moterų užimtumą, galima teigti, jog šios gyventojų demografinės grupės užimtumo svyravimų cikliškumas yra mažesnis nei vyrų. Apie tai liudija žemesnė šio rodiklio svyravimo amplitudė. Kitaip tariant, moterų užimtumo lygio pakilimai ir nuosmukiai yra mažesni. Todėl ekonominių krizių pasekmės moterys pajuto mažiau nei vyrai, kurie prarado gerokai daugiau darbo vietų nei moterys. Moterų užimtumo lygis 2007–2010 m. sumažėjo nuo 53,8 iki 50,9 proc. ir buvo juntamas mažiau nei analogiškas vyrų rodiklio pokytis.

Analizuojant pastarojo dešimtmečio moterų ir vyrų užimtumo tendencijas pagal ekonomines veiklos rūšis, galima teigti, jog pagrindine moterų veiklos sritimi išliko žmonių sveikatos priežiūra ir socialinis darbas, apgyvendinimo ir maitinimo paslaugų veikla, taip pat švietimas. Didžiąją dalį moterys sudarė tarp jaunesniųjų specialistų ir technikų, jaunesniųjų tarnautojų bei aptarnavimo sferos ir prekybos darbuotojų. 67 proc. valstybinio sektoriaus darbuotojų taip pat sudarė moterys. Moterų „tradicinės“ užimtumo sferos lieka tekstilės pramonė, sveikatos apsauga ir švietimas. Be to, daugiau moterų nei vyrų gauna mažesnes pajamas, taigi, Lietuvai ir toliau išlieka skurdo feminizacijos grėsmė [10].

Po Rusijos krizės jaunimo užimtumas mažėjo gerokai sparčiau nei vyrų ir moterų užimtumas. Prasidėjus paskutiniajai ekonominei krizei, jaunimo užimtumo kreivė krito itin sparčiai (nuo 26 proc. 2008 m. iki 18,3 proc. 2010 m.). 2009–2012 m. darbą turėjo tik kas penktas jaunas žmogus, analogiška padėtis buvo 2004 m., kai Lietuva įstojo į ES.

Nepaisant aukšto skirtingų demografinių grupių užimtumo raidos ciklų sinchroniškumo, pagyvenusių žmonių užimtumo raidos tendencijos gerokai skyrėsi. Vyresnio amžiaus žmonių užimtumo banga beveik nuolat kilo, tačiau 2004–2007 m. jų užimtumo augimo tempai buvo lėtesni nei kitais laikotarpiais. 1998–2004 m., palyginti su kitomis demografinėmis grupėmis, pasireiškė ryškus pagyvenusių gyventojų užimtumo kaitos ciklo sinchroniškumas. Per šį laikotarpį pagyvenusių asmenų užimtumas padidėjo, o tarp kitų gyventojų grupių šio rodiklio svyravimų banga nukrito. Tenka pripažinti, jog pagyvenę asmenys – tai demografinė grupė, kurių užimtumas stabiliai augo iki 2007 m. beveik nepriklausomai nuo šalies ekonomikos ciklų raidos.



1 pav. Lietuvos gyventojų užimtumo lygis pagal demografines grupes Lietuvos statistikos departamento duomenimis (proc.).

\*Užimtumo lygis pagal lytį apskaičiuotas remiantis 15–74 metų amžiaus grupės rodikliu.

Pasireiškus paskutiniosios ekonominės krizės įtakai, 2010 m., palyginti su 2007 m., vyresnio amžiaus žmonių užimtumo lygis sumažėjo nuo 53,2 proc. iki 48,3 proc., tačiau šis neigiamas pokytis buvo gerokai mažesnis, palyginti su vyrų ir jaunimo amžiaus grupėmis. Apie santykinai geresnę pagyvenusių žmonių padėtį darbo rinkoje galima spręsti iš to, jog esant nepalankiai ekonominei situacijai 2008–2009 m., jų užimtumo lygis, palyginti su kitomis vertinimui išskirtomis demografinėmis žmonių grupėmis, sumažėjo nedaug.

Didelį pagreitį užimtumo augimas po ekonominės krizės įgijo 2011 m., nors vėliau daugumos tiriamų gyventojų grupių šio rodiklio augimo tempai šalyje sulėtėjo, nors didėjimo tendencija išliko ir per paskutinius stebimus metus (2014–2015 m.). Ypač sparčiai 2010–2015 m. padidėjo vyresnio amžiaus gyventojų užimtumas (net 10,7 procentinio punkto), kiek lėčiau augo vyrų ir jaunimo užimtumas (atitinkamai 10,7 ir 10 procentinių punktų). 2014–2015 m. sparčiausiai Lietuvoje augo pagyvenusių žmonių užimtumas, lėčiausiai – jaunimo. Pagyvenusių žmonių užimtumas iki 2015 m. išaugo (iki 60,4 proc.) ir viršijo 2008 m. pasiektą šio rodiklio reikšmę.

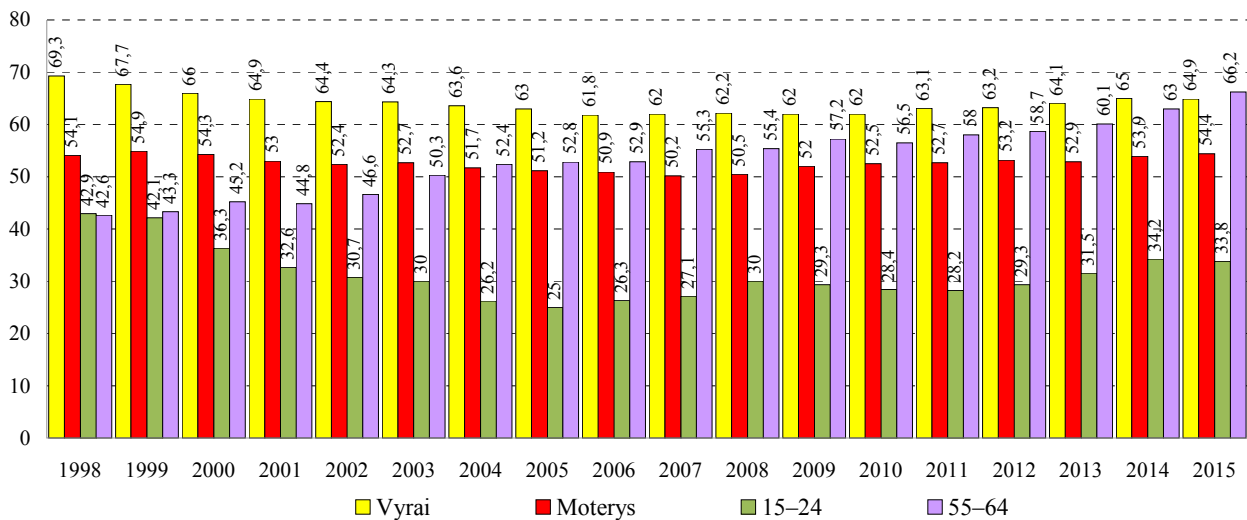
Žinant, kad taikant aktyvias darbo rinkos politikos priemones prioritetas tradiciškai teikiamas jaunimui, galima teigti, jog vyresnio amžiaus gyventojų užimtumo augimas buvo rezultatyvesnis, nors itin akivaizdus užimtumo augimas ir jaunų žmonių amžiaus grupėje. Vertinant situacijos pokytį nuo paskutiniojo ekonominio pakilimo pradžios, lėčiausiai 2010–2015 m. didėjo moterų užimtumas, o per ekonominę krizę stebimas šios demografinės grupės aptariamo rodiklio sumažėjimas taip pat buvo mažiausias.

Sparčiau augant vyresnio amžiaus gyventojų užimtumui, 2015 m. susiformavo netipiška situacija, kai pagyvenusių žmonių užimtumas tapo didesnis nei moterų užimtumas, nors iki tol buvo priešingai. Sudėtinga būtų vertinti moterų ir pagyvenusių žmonių užimtumo pokyčių tolesnes galimybes, nes ekonominio sąstingio grėsmės atveju, paslaugų sektoriuje dirbančioms moterims pavyksta išlaikyti santykinai daugiau darbo vietų nei vyresnio amžiaus gyventojams. Be to, gerokai sumažėjus ekonominio augimo galimybėms, labiau nukenčia jaunimo ir vyrų užimtumas.

Darbo rinkos politikos požiūriu itin svarbus gyventojų aktyvumo rodiklis (2 pav.). Kuo pastarojo rodiklio reikšmė aukštesnė, tuo atskiros socialinės demografinės grupės gyventojai yra aktyvesni šalies darbo rinkoje. Gyventojų aktyvumas yra jų dalyvavimo darbo rinkoje išraiška. Todėl statistinėse analizėse galima rasti terminą *dalyvavimo darbo rinkoje lygis* [19]. Tačiau kartais vartojama ir kita sąvoka – *darbo jėgos aktyvumo lygis*. Pastarąją apibūdina darbo jėgos ir visų gyventojų santykio rodiklis. Tačiau ši sąvoka nėra korektiška, kadangi aptariamasis rodiklis atspindi ne darbo jėgos, o visos aptariamų gyventojų visumos (arba jų grupės) aktyvumą. Kadangi visą darbo jėgą sudaro tik ekonomiškai aktyvūs gyventojai, tai kalbėti apie jos aktyvumą tikrai nėra prasmės. Visgi galima pripažinti, kad vartojamam teiginiui „dalyvavimas darbo rinkoje“ trūksta konkretumo, nes jis gali būti sutapatinamas ir su gyventojų aktyvumu, ir su užimtumu.

Gyventojų aktyvumo rodiklis, palyginti su užimtumo rodikliu, kinta mažiau priklausomai nuo ūkio raidos cikliškumo, ir jo analizės atveju negalima įžvelgti ryškesnių bangos pavidalo svyravimų, kaip analizuojant užimtumo ir nedarbo rodiklių raidos tendencijas. Aukščiausias tradiciškai buvo vyrų aktyvumas. Jis stebimu laikotarpiu svyravo 7 procentinių punktų ribose (svyravimo amplitudė buvo nuo 62 proc. iki 69 proc.). Dar didesnės jaunimo ir pagyvenusių asmenų aktyvumo lygio rodiklių svyravimo amplitudės (atitinkamai kito nuo 25 proc. iki 43 proc. ir nuo 43 proc. iki 66 proc.).

Lietuvoje, palyginti su kitomis Europos šalimis, moterų dalyvavimas darbo rinkoje yra aukštas. Kaip parodė 2009 m. Moterų informacijos centro atliktas tyrimas, moterų nuostatos dėl dalyvavimo darbo rinkoje tampa dar tvirtesnės: iki 1994 m. (imtinai), ir moterys, ir vyrai, jei darbo rinkoje trūksta darbo vietų, pirmenybę teikė vyrų užimtumui. 2000 m. dauguma moterų jau nepritarė šiai nuostatai, o 2009 m. – taip nemanė dauguma Lietuvos gyventojų. 70 proc. Lietuvos gyventojų renkasi šeimą, kurioje ir vyras, ir žmona dirba, abu partneriai rūpinasi namais ir vaikais [10].



**2 pav.** Lietuvos gyventojų aktyvumo lygis pagal demografines grupes Lietuvos statistikos departamento duomenimis (proc.)\*

\*Rodiklis pagal lytį apskaičiuotas remiantis 15–74 metų gyventojų amžiaus grupės rodikliu.

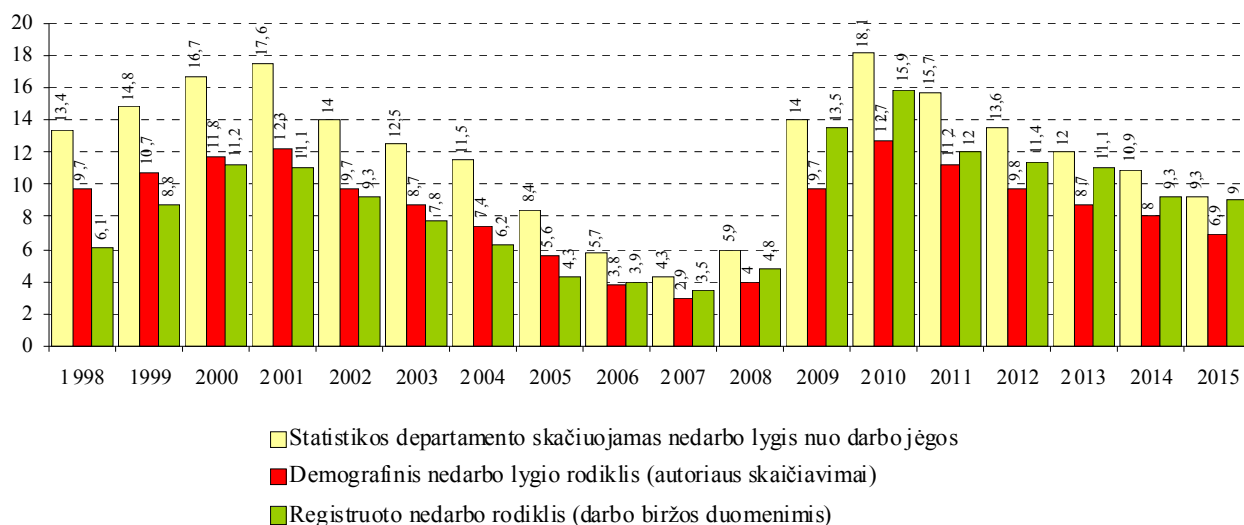
Palyginti su užimtumo pokyčiais vyrų ir jaunimo amžiaus grupėse, aktyvumo pokyčiams iki paskutiniosios ekonominės krizės buvo labiau būdingos atvirkštinės tendencijos. Augant šių grupių užimtumui, labiau pasireiškė aktyvumo mažėjimo tendencija, o šiam rodikliui mažėjant, aktyvumas dažniau didėjo. Todėl šių grupių aktyvumo kaita dažniau pasižymėjo priešingomis tendencijomis užimtumo pokyčių atžvilgiu.

Pozityvu, kad pagyvenusių žmonių aktyvumas darbo rinkoje analizuojamu laikotarpiu beveik nuolat augo. Tačiau kėlė nerimą itin spartus šio rodiklio mažėjimas jaunimo amžiaus grupėje 1998–2005 m. ir tik po Lietuvos įstojimo į ES, jaunimo aktyvumas pradėjo kiek stabilizuotis. Vertinant situaciją darbo rinkoje, galima teigti, jog jaunų žmonių pasyvumo darbo rinkoje padidėjimą kompensavo pagyvenusių asmenų aktyvumo darbo rinkoje padidėjimas. Dar 1998 m. jaunimo ir pagyvenusių žmonių aktyvumo rodiklis buvo vienodas (suapvalinus vieneto tikslumu – 43 proc.). Tačiau iki 2012 m. pagyvenusių žmonių aktyvumas padidėjo net iki 59 proc., o jaunimo – sumažėjo iki 29 proc., nors 2006 m., ekonominio pakilimo įkarštyje, buvo nukritęs dar daugiau (iki 25 proc.). Atskirų demografinių gyventojų grupių aktyvumo tendencijos paskutiniaisiais metais skyrėsi. Šalyje itin sparčiai augo pagyvenusių žmonių aktyvumo lygis (nuo 63 proc. 2014 m. iki 66 proc. 2015 m.), nors analogiškas jaunimo ir vyrų rodiklis ankstesniais metais augęs, 2014–2015 m. mažėjo.

Anksčiau minėtos tendencijos nieko negali pasakyti apie stebimų pokyčių priežastis, tačiau Lietuvoje beveik nėra atlikta tyrimų, kurie nagrinėtų ir palygintų skirtingų gyventojų grupių elgsenos darbo rinkoje motyvaciją. Stebimos tendencijos svarbios darbo rinkos politikos požiūriu. Itin aktualu atsižvelgti į stebimas jaunimo aktyvumo tendencijas, kurias galima interpretuoti kaip pakankamai pasyvią jaunų žmonių elgseną vidaus darbo rinkoje. Politikai ir specialistai turėtų skirti didelį dėmesį kompleksinėms aktyvios darbo rinkos politikos priemonėms suformuoti, kurios padėtų daliai jaunimo pereiti iš ekonomiškai neaktyvių gyventojų grupės į aktyvių. Negalima apsiriboti tik aktyvių priemonių taikymu per darbo biržą. Norint įtraukti jaunimą į ekonomiškai aktyvių gyventojų grupę, labai svarbus kitų institucijų vaidmuo, kurios skatintų ir padėtų ekonomiškai neaktyviems jauniems žmonėms įgyti paklausias specialybes bei sėkmingai integruotis į šalies darbo rinką.

#### 4. Nedarbo pokyčiai

Pagrindinis duomenų šaltinis apie situaciją darbo rinkoje Europos Sąjungoje yra darbo jėgos (gyventojų užimtumo) tyrimų duomenys. Šie tyrimai leidžia skaičiuoti darbo jėgos nedarbo rodiklius. Tačiau išsamesnei situacijos analizei šalies bei skirtingų jos teritorijų mastu naudinga taikyti papildomus santykinius nedarbo rodiklius. Nors šioje srityje didelę patirtį yra sukaupusi Lietuvos darbo birža, pravartu atlikti skirtingų santykių nedarbo rodiklius iliustruojant jų taikymo rezultatus. Skaičiavimų rezultatai iliustruoja, kad skirtingi santykiniai nedarbo rodikliai panašiai atspindi stebimas dinamikos pokyčių tendencijas (3 pav.). Tačiau atskirais laikotarpiais rodiklių skirtumai buvo gana dideli. Tiek demografinio, tiek registruoto nedarbo rodiklius (skaičiuojamas darbingo amžiaus gyventojų registruoto nedarbo rodiklis) sumažino neaktyvių gyventojų skaičiaus įtaka, todėl jų reikšmės dažniausiai buvo žemesnės už oficialų darbo jėgos nedarbo lygio rodiklį. Kita vertus, pastebima, jog paskutiniaisiais metais stebimų rodiklių skirtumai buvo palyginti nedideli. Tai paaiškinama tuo, jog per ilgą laikotarpį sumažėjo skirtumai tarp registruotų ir darbo jėgos tyrimų duomenimis nustatomų absoliutinių bedarbių skaičiaus rodiklių. Pirmuoju ir antruoju skaičiavimų atveju duomenų apie nedarbą šaltinis – Lietuvos statistikos departamento duomenys, trečiuoju atveju – darbo biržos duomenys.



3 pav. Skirtingomis skaičiavimų metodikomis įvertinto bendro santykinio nedarbo rodiklio dinamika Lietuvoje (proc.)\*

Skaičiavimų ir duomenų šaltiniai: Lietuvos statistikos departamento ir Lietuvos darbo biržos duomenys.

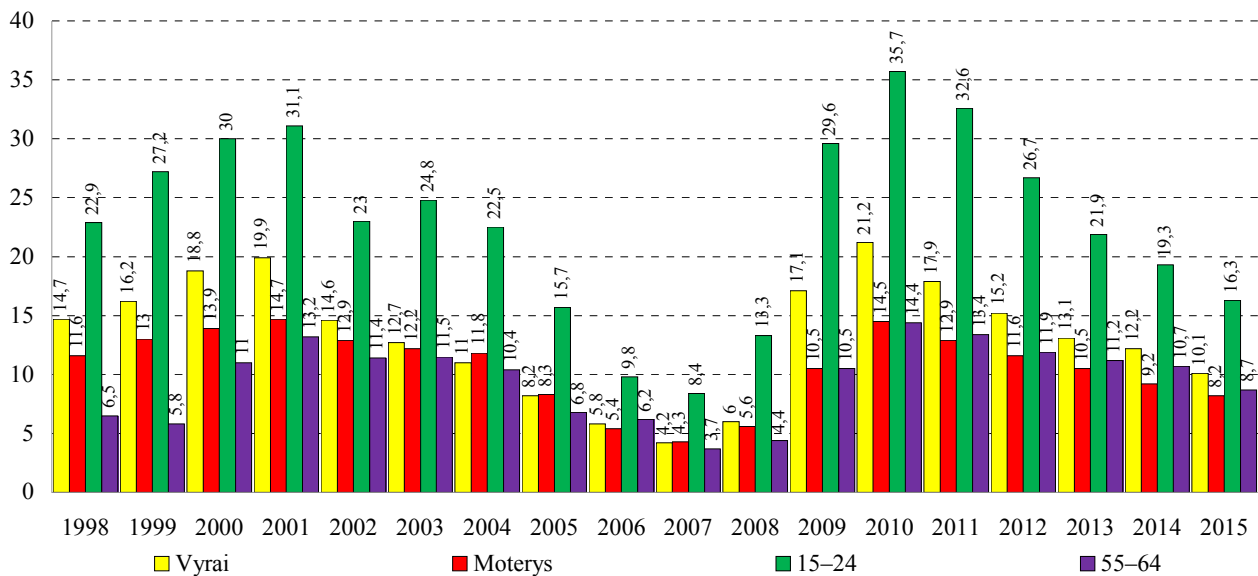
\*Pastaba: demografinis nedarbo lygio rodiklis apskaičiuotas kaip Lietuvos statistikos departamento tyrimų duomenimis nustatomo bedarbių ir 15–64 metų amžiaus gyventojų skaičiaus santykis.

Įprastinės statistinės analizės rezultatai, darbo jėgos tyrimų duomenimis, rodo, kad nedarbo lygio svyravimams pagal demografines grupes būdingos bangos pavidalo kreivės. Kai šalies ekonomikos kaitos ciklų poveikis nepalankus, išskyla nedarbo augimo banga, kai situacija normalizuojasi – šio rodiklio svyravimo kreivė krinta žemyn. Tradiciškai aukščiausias yra jaunimo nedarbo lygis (4 pav.). Tai išryškėja lyginant tikslinių gyventojų demografinių grupių padėtį darbo rinkoje. Nors po Rusijos krizės (2001 m.) jaunimo nedarbas buvo išaugęs net iki 31,1 proc., tačiau paskutinioji ekonomikos krizė lėmė dar didesnę jaunimo nedarbo augimą Lietuvoje (iki 35,1 proc. 2010 m.).

Šios grupės nedarbo lygio svyravimams didelę įtaką turi krizių padariniai, todėl nagrinėjamo jaunimo nedarbo rodiklio svyravimo amplitudė yra didžiausia.

Stebimi pokyčiai rodo itin spartų skirtingų gyventojų demografinių grupių nedarbo augimą Lietuvoje per paskutiniąją ekonomikos krizę. Nepaisant to, jog sunkmečiu Vakarų šalyse nedarbo problemoms buvo skiriamas didelis dėmesys [3], pastangos išlaikyti esamas ir sukurti naujas darbo vietas per Lietuvos ekonominę nuosmukį buvo palyginti menkos. Galima diskutuoti apie tai, ar apskirtai Lietuvoje paskutiniais metais egzistavo vientisa darbo vietų kūrimo politika. Dažniausiai visų problemų sprendimas buvo paliekamas verslui ir palankiai ekonomikos ciklų raidai, tikintis, kad bent kiek atsigavus šalies ūkiui, darbo vietų daugės.

Ekonomikos nuosmukiai ir pakilimai turi įtakos nedarbo skirtumams pagal lytį. Dėl krizės poveikio paprastai išauga skirtumai tarp vyrų ir moterų nedarbo, tačiau, kai situacija normalizuojasi, stebima diferenciacija sumažėja. Be to, vyrų nedarbo rodiklis kito sparčiau nei moterų. 2007–2010 m. vyrų nedarbo lygis padidėjo nuo 4,2 iki 21,2 proc., moterų – nuo 4,3 iki 14,5 proc. Pastaroji augimo tendencija aiškinama „vyrishkų“ darbo vietų praradimu per ekonominę krizę. Nors vyrų nedarbas dažniausiai būna didesnis nei moterų, tačiau pastarojo pasiskirstymo pobūdžio nereikėtų pernelyg sureikšminti. Išsamesnė stebimų procesų analizė rodo, kad didesniai vyrų nedarbai reikšmės turi didesnis jų aktyvumas darbo rinkoje.



4 pav. Lietuvos gyventojų nedarbo lygis Lietuvos statistikos departamento darbo jėgos tyrimų duomenimis (proc.)\*

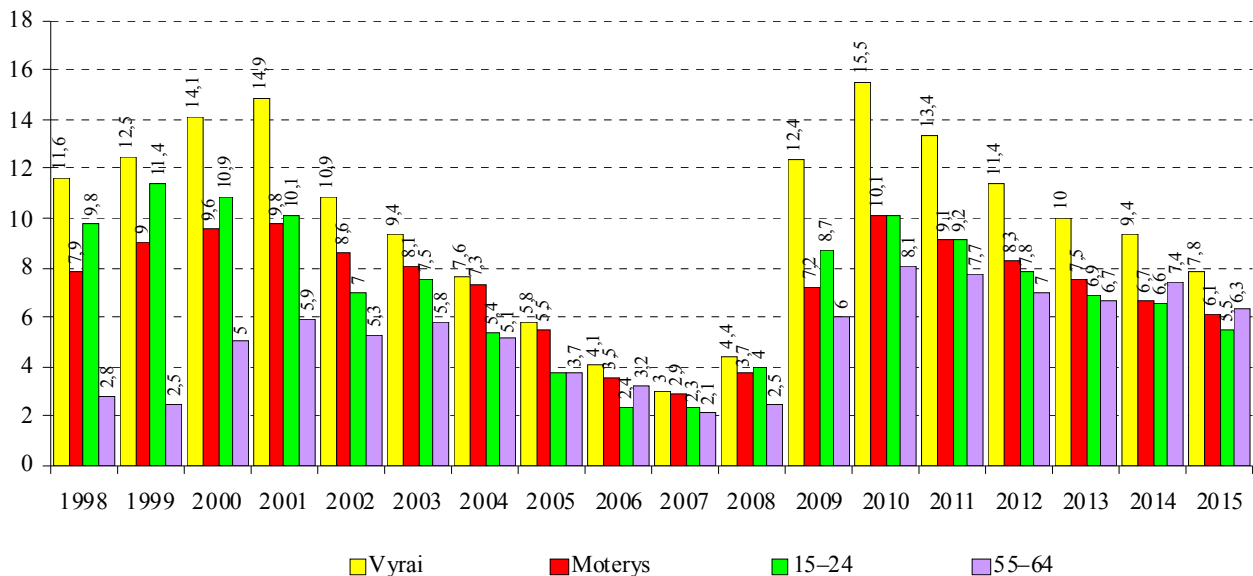
\*Šio santykinio nedarbo rodiklio skaičiavimai atliekami nuo atitinkamos gyventojų grupės darbo jėgos.

Skirtingai nei aktyvumas, 2014–2015 m. toliau sparčiai mažėjo visų demografinių grupių nedarbas. Todėl galima teigti, jog paskutiniųjų metų nedarbo tendencijos buvo ankstesniųjų metų pokyčių tęsa. Labiausiai per šį laikotarpį nukrito jaunimo nedarbo lygio kreivė (nuo 19,3 iki 16,3 proc.). Kadangi paskutiniais metais jaunimo nedarbo lygis, palyginti su 2013–2014 m., mažėjo lėčiau, yra pagrindo tvirtinti, kad jaunų žmonių nedarbo sumažėjimas per šį laikotarpį įgijo naują pagreitį. Tačiau reikėtų atkreipti dėmesį į tai, jog jaunų bedarbių skaičiaus sumažėjimas paskutiniais metais buvo susijęs su jų aktyvumo sumažėjimu. Tai reiškia, jog iš darbo rinkos, bent jau laikinai, „išskrito“ daugiau jaunimo.

Nedarbo rodiklio reikšmių pasiskirstymo požiūriu, 2015 m. formaliai primena 2005 m., kai bedarbių skaičiaus mažėjimo tendencija gerokai išibėgėjo, o stebimų rodiklių reikšmės pagal demografines grupes skyrėsi labai nedaug (4 pav.). Sprendžiant pagal demografinių grupių kreivių atsikartojimo galimybes, tolimesnės ilgalaikės spartesnio nedarbo mažėjimo perspektyvos yra gana miglotos. Net jeigu būtų daroma prielaida, kad tikslinių grupių nedarbo rodiklių reikšmės pavyktų sumažinti iki 2007 m. lygio, tai reikštų akivaizdžią šalies ekonomikos „perkaitimo“ grėsmę, kai nedarbas sumažėja žemiau jo natūralios ribos. Atsižvelgiant į esamą situaciją, darbo rinkos politikoje reikėtų labiau skatinti bedarbius įgyti paklausias specialybes arba keisti profesinę kvalifikaciją, daugiau investuoti į darbo išteklių kokybę. Nedarbo rodiklio reikšmių mažinimo galimybės yra ribotos, o laisvų

darbo išteklių šalyje stokojama. 2015 m. išliko dar aukštas vyrų nedarbo lygis (10,1 proc.), nors prieš krizę (2005–2007 m.) jis buvo žemas ir beveik nesiskyrė nuo moterų nedarbo lygio.

Papildomai atlikus demografinio nedarbo lygio skaičiavimus (neatsižvelgiant į gyventojų grupių aktyvumą), paaiškėjo, jog skirtingų gyventojų grupių nagrinėjamo rodiklio tendencijos buvo labai panašios kaip ir atliekant darbo jėgos rodiklio skaičiavimus. Apie tai liudija bangos pavidalo kreivės. Kita vertus, būtina pabrėžti, kad skyrėsi šio rodiklio diferenciacijos pobūdis pagal skirtingas gyventojų grupes (5 pav.). Itin išsiskiria žemas demografinis jaunimo nedarbo lygio rodiklis, kuris buvo gerokai mažesnis nei atliekant nedarbo skaičiavimus remiantis darbo jėgos rodikliu. Itin žemą demografinio jaunimo nedarbo lygio rodiklio reikšmę lemia didelė neaktyvių gyventojų dalis šioje amžiaus grupėje. Aukščiausią vyrų demografinio rodiklio reikšmę tarp skirtingų gyventojų grupių lemia didžiausias jų aktyvumo lygis. Atliekant detalesnę darbo rinkos analizę, dėl aptariamų santykinų dydžių netobulumo, vargu ar galima apsiriboti tik nedarbo lygio rodikliais. Nepaisant to, išskirti nedarbo rodikliai iliustruoja nedarbo skirtumus pagal amžių ir lytį.



**5 pav.** Demografinio nedarbo lygio rodiklio dinamika Lietuvoje pagal skirtingas gyventojų grupes (proc.)\*

\*Apskaičiuota: Lietuvos statistikos departamento duomenimis.

Pastaba: demografinis nedarbo lygio rodiklis apskaičiuotas kaip atitinkamos amžiaus grupės bedarbių ir gyventojų skaičiaus procentinis santykis. Vyrų ir moterų nedarbo rodiklis apskaičiuotas pasinaudojus 15–64 metų gyventojų skaičiumi, kuris atitinka sąlygines demografines darbingo amžiaus ribas.

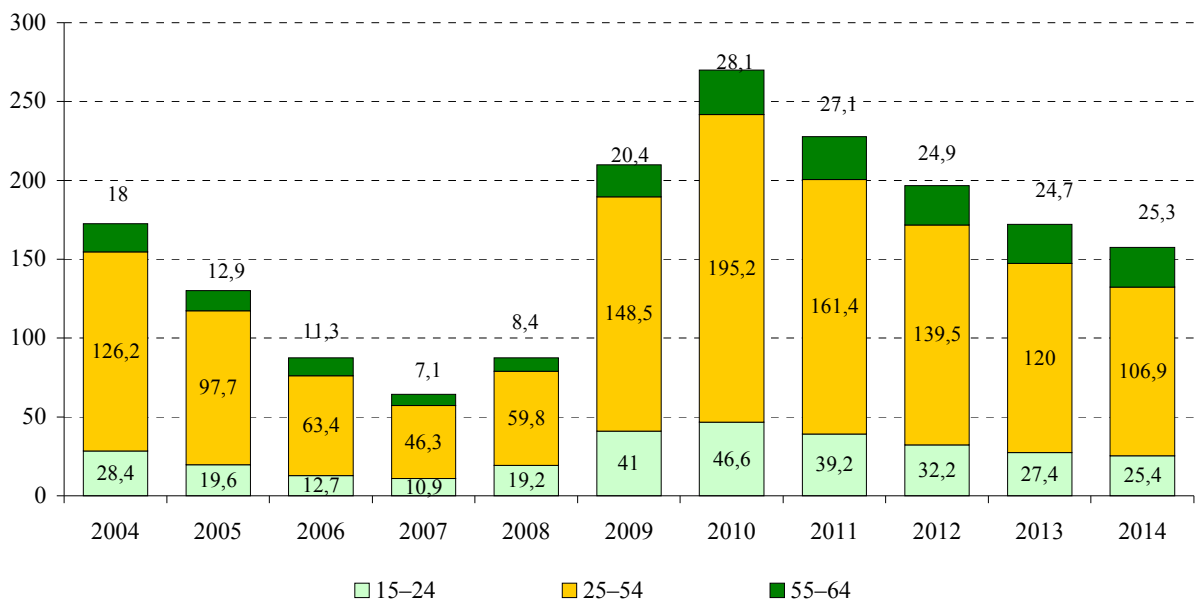
Tyrimai rodo, kad nedarbas turi skirtingos įtakos skirtingos lyties atstovams. Per ekonominę krizę didžiausią nuosmukį patiria vyrų darbo jėgai imlios ūkio šakos, tad vyrų nedarbas auga daug sparčiau negu moterų. Kai šalies ūkis atsigauja, bedarbiai vyrai greičiau susiranda darbą. Vyrų ir moterų bedarbių galimybės įsitvirtinti darbo rinkoje yra skirtingos. Patrick Emmenegger mano, kad moterų perėjimas iš nedarbo į užimtumą yra sudėtingesnis nei vyrų [5]. Pagrindine moterų veiklos sritimi Lietuvoje išliko žmonių sveikatos priežiūra ir socialinis darbas, Lietuvos statistikos departamento duomenimis, beveik 68 proc. valstybinio sektoriaus darbuotojų praėjusio dešimtmečio pabaigoje sudarė moterys. Stebimu laikotarpiu pagyvenusių žmonių nedarbo lygis buvo itin aukštas. Šios grupės nedarbo augimą praėjusio amžiaus paskutinio dešimtmečio pradžioje lėmė gana ilgą laiką juntami Rusijos ekonominės krizės padariniai. 1999–2001 m. pagyvenusių žmonių nedarbo lygis padidėjo nuo 5,8 proc. iki 13,2 proc. Antroji pagyvenusių žmonių nedarbo augimo banga pasireiškė dėl paskutiniosios ekonominės krizės poveikio. 2010 m. darbo neturėjo beveik 15 proc. ekonomiškai aktyvių pagyvenusio amžiaus asmenų (žr. ankstesnę 4 pav.).

Nepaisant to, kad statistiniai duomenys rodo, jog 55–64 m. amžiaus asmenų nedarbo lygis paprastai yra mažesnis už bendrą rodiklį šalyje, vyresnio amžiaus asmenų tikslinė grupė patiria sunkumų darbo rinkoje. Statistiniai duomenys leidžia tvirtinti, kad augant darbo jėgos paklausai, vyresni asmenys, palyginti su kitais bedarbiais, sun-



kiau grįžta į darbo rinką. Būtent pagyvenusių bedarbių nedarbo lygis iš karto po ekonominės krizės (2010–2011 m.) sumažėjo mažiausiai (4 pav.). Neturintys darbo vyresnio amžiaus asmenys tapo „labiau paklausūs“ darbo rinkoje tik padidėjus darbo jėgos poreikiui. Tai būtų galima paaiškinti menka vyresnio amžiaus bedarbių kvalifikacija, paklausių profesijų stoka ir darbinės motyvacijos stoka. Lietuvos statistikos departamento duomenimis, daugiausia vyresnio amžiaus bedarbių buvo 2010–2011 m., kai ekonominės krizės pasekmės buvo labiausiai juntamos, nors jų nedarbas jau 2011 m. pradėjo mažėti. Po ekonominės krizės pagyvenusio amžiaus bedarbiai į darbo rinką integravosi vangiai. Jų skaičius 2010–2014 m. sumažėjo tik apie 3 tūkst. Tačiau jaunimo ir vidutinio amžiaus bedarbių skaičius mažėjo sparčiau (žr. 6 pav.).

Vertinant bedarbių struktūrą pagal amžių, galima teigti, kad 2014 m. pirmą kartą susilygino jaunų ir pagyvenusių bedarbių skaičius, nors pastarųjų skaičius tradiciškai būdavo didesnis. Tokius pokyčius bedarbių struktūroje, kurie atspindi jaunų bedarbių skaičiaus mažėjimą, lemia tai, jog jaunimas tradiciškai įvardijamas prioritetine darbo rinkos politikos grupe. Žvelgiant į bedarbių skaičiaus dinamikos tendencijas, iškyla tam tikra rizika, jog pagyvenę bedarbiai neliktų darbo rinkos politikos užribyje. Juolab, kad grindžiant ES užimtumo politikos aktyvaus senėjimo nuostatą, galima daryti išvadą, jog pagyvenusių žmonių tikslinei grupei turėtų būti skiriamas gerokai didesnis dėmesys. Kitas veiksnys, formuojantis bedarbių amžiaus struktūrą, nepriklausomai nuo darbo rinkos politikos poveikio – spartus gyventojų (darbo išteklių) senėjimas.



6 pav. Bedarbiai pagal amžiaus grupes (Lietuvos statistikos departamento duomenys, tūkst.)

Lietuvos statistikos departamentas 2012 m. atliko perėjimo nuo darbinės veiklos prie pensijos tyrimą, kurio metu buvo apklausiami 50–69 metų gyventojai [2]. Tyrimas parodė, kad kas dešimtas (10,2 proc.) 50–69 metų amžiaus nedirbantis ir senatvės pensiją gaunantis vyras ir kas devinta (8,5 proc.) nedirbanti ir senatvės pensiją gaunanti moteris norėtų tęsti darbinę veiklą. Kone trečdalis (31,2 proc.) 50–69 metų amžiaus gyventojų, gaunančių senatvės pensiją ar turinčių teisę į ją, teigė, kad gaudami senatvės pensiją, toliau tęs darbinę veiklą ar ieškos darbo, iš jų net 84,6 proc. – dėl finansinių priežasčių. Beveik ketvirtadalis (23,8 proc.) 50–59 metų amžiaus ir daugiau nei pusė (56,1 proc.) 60–69 metų amžiaus gyventojų nurodė, kad nutrauks darbinę veiklą iš karto gavę senatvės pensiją ar prieš ją gaudami. Lietuvos statistikos departamento tyrimo duomenys parodo aukštą vyresnio amžiaus asmenų motyvaciją dirbti, kurią galėtų sustiprinti didesnės profesinio mokymo galimybės (sudarytos sąlygos tobulinti kvalifikaciją), platesnis įvairių užimtumo formų pasirinkimas bei darbo vietų pritaikymas pakituoms vyresnio amžiaus fizinėms galimybėms.

Kaip parodė tyrimas „Sunkiai integruojamų asmenų padėties darbo rinkoje analizė ir priemonės jų užimtumui didinti“, vyresnio amžiaus bedarbiai, registruoti darbo biržoje, nėra labai didelis rezervas, kuris galėtų papildyti darbo rinką vėliau, pensiniame amžiuje. Pastebėta, jog vyresnio amžiaus (55 metų ir vyresniems) bedarbiams

gana sudėtinga įsitraukti į aktyvią darbinę veiklą. Net 47 proc. tyrime dalyvavusių respondentų nebuvo įgiję jokios profesijos. Nors 53 proc. respondentų turėjo profesinį pasirengimą, pakitusios gamybos sąlygos, naujos technologijos nuvertina turėtus išsimokslinimo diplomus ir verčia įgyti naują profesiją ar kvalifikaciją. Todėl būtina plėtoti jų tęstinio mokymosi galimybes, skatinti profesinį ir teritorinį mobilumą, padėti įgyti naują ir paklausą turinčią kvalifikaciją ar specialybę [7–8].

Vyresnio amžiaus bedarbiai, užsiregistravę darbo biržoje – bene blogiausiai materialiai apsirūpinusi gyventojų grupė Lietuvoje. Jų kvalifikacija menka. Todėl dažnai darbdaviai jiems siūlo ypač mažą darbo užmokestį. Be to, apytikriai kas antras vyresnio amžiaus bedarbis registravosi darbo biržoje ne dėl darbo paieškos motyvų. Tai nerimą keliantis faktas. Menka ir jų profesinio mokymosi / persikvalifikavimo motyvacija. Teigiama (Boguslavas Gruževskis), kad vyresnio amžiaus asmenų užimtumą riboja ir jiems nepritaikytos darbo vietos, saugos ir sveikatos darbe reikalavimų dažnas nesilaikymas, lanksčių darbo organizavimo formų per menkas taikymas. Todėl teikiant įdarbinimo paslaugas vyresnio amžiaus (55 metų ir vyresniems) asmenims, akcentuotinas socialinės partnerystės vaidmuo [6].

Galima daryti išvadas, kad vyresnio amžiaus darbo biržų klientų motyvacija dirbti yra silpna – nemaža dalis siekia kuo greičiau baigti savo darbinę karjerą ir neplanuoja pensiniame amžiuje dalyvauti darbo rinkoje. Plečiant asmenų įtraukimą į darbo rinką, būtų svarbu sudaryti galimybes išėjusiems į pensiją nepertraukiamai tęsti darbinę veiklą, nes vėliau ši motyvacija mažėja [6]. Šią išvadą netiesiogiai patvirtino 2006 m. atlikto tyrimo „Vyresnio amžiaus Lietuvos gyventojų poreikiai užimtumo, švietimo ir kultūros srityse“ rezultatai (B. Gruževskis). 61 proc. apklaustų nedirbančių pensininkų buvo patenkinti tuo, kad tyrimo metu nedirbo ir tik 14 proc. buvo tuo nepatenkinti. Remiantis respondentų atsakymais, galima daryti prielaidą, kad potencialiai pasirengusių sugrįžti į darbo rinką pagyvenusių žmonių buvo nedaug – apie 15 proc. Taigi vyresnio amžiaus šalies bedarbių ir pensininkų motyvacija dirbti yra maža. Vyresniems žmonėms (tyrimo metu apklausti 2 tūkst. 60 m. ir vyresnių asmenų) aktualios mokymo ir švietimo paslaugos, tačiau jie menkai domisi integracijos į darbo rinką galimybėmis [7].

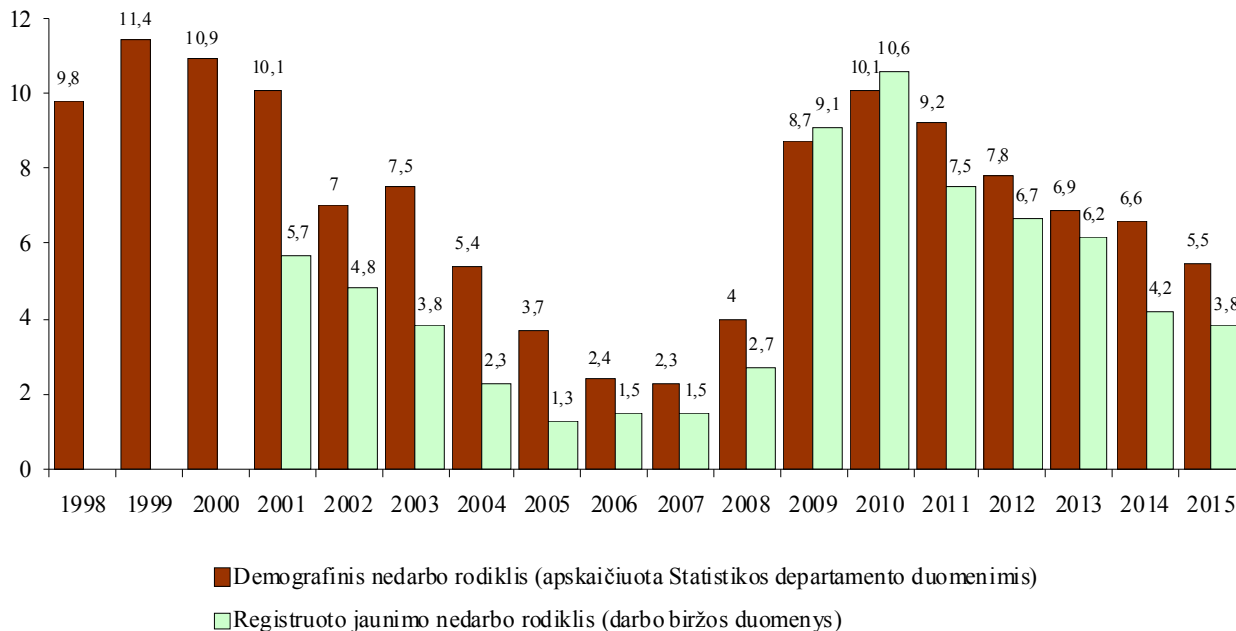
Nedarbą galima įvardyti kaip aktualią regioninę pagyvenusių žmonių bei kitų tikslinių grupių problemą. Tačiau statistinių tyrimų, kuriuose vertinama tikslinių grupių padėtis savivaldybių lygmeniu, nebuvo atlikta. Tokios statistinės informacijos itin stinga, kadangi darbo jėgos tyrimai pagal savivaldybes neatliekami. Nepaisant to, bendrieji statistiniai darbo biržos duomenys rodo, jog nedarbo problema atskiruose šalies regionuose buvo ypač opi. Aukštą santykinį nedarbo rodiklį 2011 m. Ignalinos, Zarasų, Anykščių rajonuose lėmė vis dar juntamos skaudžios ekonominės krizės pasekmės. Itin aukšta šio rodiklio reikšmė, darbo biržos duomenimis, 2010 m. buvo Ignalinos rajone (21,2 proc.). Pagal esamą padėtį rajonai, kuriuose aukštas nedarbas, priskirtini depresiniams šalies regionams [17]. Kita vertus, skirtumas tarp didžiausio ir mažiausio nedarbo rodiklio savivaldybių mastu 2010–2011 m. buvo 4 kartai. Tai rodo, kad kuriančių pridėtinę vertę žmonių išteklių raidos požiūriu, skirtingos teritorijos turėjo labai nevienodą užimtumo ir socialinės raidos potencialą.

Didelis dėmesys tradiciškai buvo skiriamas jaunimo nedarbo problemoms. Laimos Okunevičiūtės-Neverauskienės (2006 m.) disertacijoje buvo pagrindžiama, jog egzistuoja glaudus ryšys tarp bendrojo užimtumo lygio ir jaunimo amžiaus grupės užimtumo lygio. Tyrimas parodė, kad vykstantys pokyčiai darbo rinkoje skirtingoms demografinėms grupėms turėjo nevienodos įtakos – užimtumo sumažėjimas labiausiai buvo juntamas jaunimo amžiaus grupėje. Disertacijoje atliktas tyrimas parodė, kad jaunimo nedarbas – tai nepakankamai efektyvios švietimo, profesinio rengimo (plačiąja prasme), socialinės apsaugos, darbo rinkos bei ekonominės politikos rezultatas [11]. Patirtis rodo, jog didžioji dalis jaunų į darbo biržas besikreipiančių bedarbių neturėjo profesinio pasirengimo ir darbo patirties. 2012 m. Lietuvos darbo biržos duomenimis, nekvalifikuoti jauni bedarbiai sudarė beveik 58 proc., o niekur nedirbė – 56 proc. [9].

Nepalankią jaunimo situaciją darbo rinkoje lėmė nepakankamas profesinis pasirengimas, nepasitenkinimas siūlomu darbo užmokesčiu bei nepakankama darbo patirtis. Geresnes jaunimo konkurencijos darbo rinkoje galimybes užtikrina aukštesnis išsilavinimas [12–13]. Tyrimai įrodo jau minėtą faktą, kad pagrindinė kliūtis jaunimui dalyvauti darbo rinkoje yra nepakankamas profesinis pasirengimas [13–14, 16], nemažėjo vaikų ir jaunimo, nedarbavusių švietimo sistemoje dalis [1].

Metodiniu požiūriu, iki šiol atviras išlieka jaunimo padėties darbo rinkoje vertinimo klausimas. Įprastas jaunimo nedarbo lygio rodiklis rodo tik nedidelės jaunimo dalies darbo nesuradimo tikimybę. Dėl didelės jaunimo dalies tarp ekonomiškai neaktyvių gyventojų skaičiaus ir itin didelių darbo jėgos svyravimų skirtingi šios amžiaus grupės rodikliai gali skirtis. Tačiau santykinų nedarbo rodiklių reikšmes lemia ir skirtingomis metodikomis įver-

tintos bedarbių skaičiaus reikšmės. Siekdamas pašalinti darbo jėgos svyravimų poveikį jaunimo nedarbui, autorius įvertino šios amžiaus grupės demografinį nedarbo rodiklį. Paprastai demografinis nedarbo rodiklis šalyje, darbo biržos duomenimis, buvo mažesnis nei analogiškas rodiklis, apskaičiuotas Lietuvos statistikos departamento duomenimis (7 pav.).



7 pav. Skirtingais duomenų šaltiniais įvertinto 15–24 m. amžiaus jaunimo demografinio nedarbo rodiklio dinamika Lietuvoje (proc.)\*

\* Skaičiavimų ir duomenų šaltiniai: Lietuvos statistikos departamento ir Lietuvos darbo biržos duomenys.

Pastaba: demografinis nedarbo lygio rodiklis apskaičiuotas kaip atitinkamos amžiaus grupės bedarbių ir gyventojų skaičiaus procentinis santykis.

Stebimus skirtumus galima paaiškinti tuo, jog jaunimui, sugebančiam santykinai greičiau prisitaikyti prie pokyčių darbo rinkoje, registracija darbo biržoje būna trumpalaikė. Šiai bedarbių grupei darbo biržoje skiriamas išskirtinis dėmesys, jiems teikiamas prioritetas, naudojamos aktyvios priemonės, siekiant integruoti į darbo rinką. Tačiau įdomu, kad atotrūkis tarp skirtingais duomenų šaltiniais įvertinamo nedarbo lygio yra sumažėjęs, nors dar po Rusijos krizės (2001 m.) šis skirtumas buvo itin ryškus.

## 5. Išvados

Nepaisant neigiamų darbo rinkos tendencijų, kurios pasireiškė Lietuvoje per ekonominę krizę, lyginant skirtingas demografines grupes, vyrų užimtumo lygis išliko aukščiausias. Moterų užimtumas visą laiką buvo mažesnis, nors ES mastu Lietuvoje jis ganėtinai aukštas. Be to, moterys daug geriau prisitaikė prie paskutiniosios ekonominės krizės pasekmių nei vyrai. Todėl bendrieji kiekybiniai moterų užimtumo ir nedarbo rodikliai daugiau maskuoja nei atspindi moterų problemas darbo rinkoje. Lietuvos moterims itin trūksta kokybiškų darbo vietų, kurios užtikrintų geresnį darbo užmokestį, šalyje nėra paplitęs lanksčių užimtumo formų taikymas. Jų taikymas padėtų geriau išnaudoti turimą potencialą darbo rinkoje.

Autoriaus atliktos analizės rezultatai išryškino silpnąsias šalies darbo rinkos puses. Viena iš svarbių problemų – žemas jaunimo aktyvumas, nors pateikti vertinimai rodo, kad po įstojimo į ES, jaunimo aktyvumas didėjo, tačiau dar nepasiekė 1998 m. lygio. Neturėdami pakankamai motyvacijos, jauni žmonės vangiai pasirenka profesinės karjeros kelią ir atsitiktinai pasirenka profesinio mokymo įstaigas, todėl daug Lietuvos darbo biržoje registruotų jaunų bedarbių neturi jokio profesinio pasirengimo.

Pagyvenusiu asmenų padėties darbo rinkoje kaitos tendencijos buvo palankios. Straipsnyje atliktos analizės rezultatai rodo, kad po ekonominės krizės vyresnio amžiaus asmenų užimtumas augo sparčiau ir 2015 m. viršijo analogišką moterų rodiklį. Tačiau vyresnio amžiaus žmonėms sunkiau susirasti darbą mažesniuose šalies regionuose bei kaimo vietovėse, kur išaugo ilgalaikio nedarbo rizika. Ir vyresnio amžiaus žmonėms, ir moterims reikėtų skirti daugiau paskatų išsilaikyti darbo rinkoje, didinti jų aktyvumą. Nerimą kėlė ankstesnės nepalankios jaunimo užimtumo ir aktyvumo tendencijos, tačiau skatinant juos integruotis į darbo rinką, reikėtų išvengti užimtumo sumažėjimo tarp vyresnio amžiaus žmonių. Tai padėtų išvengti neigiamo vyresnio amžiaus asmenų išstūmimo iš darbo rinkos efekto. Statistinių duomenų analizė parodo, kad nuo 2015 m. pagyvenusiu bedarbių skaičius šalyje pirmą kartą viršijo jaunų bedarbių skaičių.

Palyginamosios analizės rezultatai liudija, jog didėjantis skirtingų šalies gyventojų grupių aktyvumas šiame dešimtmetyje užtikrina santykinai besiplečiančią darbo rinką ir padidina potencialias darbo išteklių panaudojimo galimybes. Tai reiškia, kad vis didesnė darbingo amžiaus ir vyresnių žmonių dalis dalyvauja darbo rinkoje ir yra priskirtini darbo jėgai. Aktyvių gyventojų dalis padidėjo tarp visų tiriamų demografinių grupių gyventojų, nors kol kas jaunimo aktyvumo augimas dar nebuvo pakankamas.

Kitus pastebėjimus galima daryti iš skirtingais būdais apskaičiuotų santykinio nedarbo rodiklių palyginimo. Skaičiuojant santykinį registruoto nedarbo rodiklį pagal darbo biržos duomenis, siūlytina vietoj įprastinio darbingo amžiaus gyventojų skaičiaus formulės vardiklyje naudoti standartinį 15–64 metų gyventojų rodiklį. Šis rodiklis įgalina tiksliau įvertinti registruoto nedarbo santykinio rodiklio dinamiką, nes darbingas amžius kasmet kinta. Be to, ir pati darbingo amžiaus riba pastoviai ilginama. O tai visiškai atitinka siūlomo rodiklio aukščiausią aptariamą amžiaus grupės intervalo ribą.

Pagal skirtingas metodikas atliktų santykinio nedarbo rodiklių skaičiavimai padeda aiškiau suprasti demografinių grupių padėties pokyčius darbo rinkoje ir stebimus jų reikšmių skirtumus. Būtina pabrėžti, kad dėl gyventojų aktyvumo įtakos itin skiriasi skirtingais būdais apskaičiuoti santykiniai nedarbo rodikliai. Skaičiuojant demografinį nedarbo lygio rodiklį, aukščiausias buvo vyrų rodiklis, o atliekant įprastinius darbo jėgos vertinimus – jaunimo. Be to, skiriasi ir stebimų skirtingų nedarbo rodiklių diferenciacijos tvarka pagal demografinę grupę. Santykinai aukštesnis vyrų aktyvumas darbo rinkoje lemia didesnę jų demografinį nedarbo lygio rodiklį tarp demografinių grupių. Kita vertus, žemesnis jaunimo aktyvumas, esant didesnei bedarbių daliai tarp aktyvių jaunų žmonių, apsprendžia santykinai aukštesnį jaunimo nedarbo lygį.

Įprastinio jaunimo nedarbo lygio rodiklio dinamikos analizė rodo, kad jo reikšmė priklauso nuo gana didelių darbo jėgos rodiklių svyravimų, kurie ryškiau pasireiškia per ilgesnį laikotarpį. Todėl, vertinant jaunimo padėtį darbo rinkoje, tikslinga būtų plačiau taikyti ir kitus jaunimo padėties darbo rinkoje apibūdinančius rodiklius, kurie padėtų objektyviau įvertinti tiriamojo reiškinio mastą. Su tradicinio nedarbo lygio rodikliu plačiau taikytini ir jaunimo dalies tarp bedarbių bei jaunimo nedarbo lygio demografiniai rodikliai. Kai darbo jėgos skaičius tiriamoje amžiaus grupėje itin svyruoja, vertėtų labiau pasikliauti kitų jaunimo padėties darbo rinkoje atspindinčių rodiklių pokyčių analize.

### Literatūra

1. *Ankstyvojo pasitraukimo iš švietimo sistemos prevencija*. Tyrimo ataskaita. Viešosios politikos ir vadybos institutas. 2007. [interaktyvus]. [žiūrėta 2016-06-18]. Prieiga per internetą: <[http://www.smm.lt/svietimo\\_bukle/docs/tyrimai/es/ankstyvojo%20pasitraukimo%20prevencija\\_ataskaita.pdf](http://www.smm.lt/svietimo_bukle/docs/tyrimai/es/ankstyvojo%20pasitraukimo%20prevencija_ataskaita.pdf)>.
2. Ambrozaitienė, D. *Perėjimas nuo darbinės veiklos prie pensijos*. Lietuvos statistikos departamentas. 2012.
3. Bertola, G. *Labour Market Regulation*. Geneva: ILO, 2009.
4. Bikmanienė, R.; Andriušaitienė, D.; Šileika, A.; Gruževskis, B. *Asmenų su klausos negalia įsidarbinimo galimybių tyrimas*. Tyrimo ataskaita. Darbo ir socialinių tyrimų institutas. 2007.
5. Emmenegger, P. *Gendering Insiders and Outsiders. Labour Market Status and Preferences for Job Security*. Working Papers on the Reconciliation of Work and Welfare in Europe. REC-WP 02. 2010.
6. Gruževskis, B.; Okunevičiūtė-Neveauskienė, L.; Česnuitytė, V. *Asmenų, neturinčių pagrindinio išsilavinimo, integracijos į Lietuvos darbo rinką problemos. Socialinis darbas*, Nr. 6 (2). Vilnius: Mykolo Romerio universitetas. 2007, p. 87-94.
7. Gruževskis, B.; Okunevičiūtė-Neveauskienė, L.; Biveinytė, S. *Vyresnio amžiaus Lietuvos gyventojų poreikiai užimtumo, švietimo ir kultūros srityse. II ir III mokslinio tyrimo etapų ataskaitos*. Darbo ir socialinių tyrimų institutas. 2006.
8. Gruževskis, B.; Okunevičiūtė-Neveauskienė, L.; Žalimienė L.; Česnuitytė, V. *Sunkiai integruojamų asmenų padėties darbo rinkoje analizė ir priemonės jų užimtumui didinti*. Mokslinio tyrimo ataskaita. Darbo ir socialinių tyrimų institutas. 2006. [interaktyvus]. [žiūrėta 2016-05-11]. Prieiga per internetą: <[http://www.ldb.lt/Informacija/Apie/Documents/sunkiai\\_integruojami.pdf](http://www.ldb.lt/Informacija/Apie/Documents/sunkiai_integruojami.pdf)>.
9. *Jauno bedarbio portretas*. Jaunimo situacija darbo rinkoje. Lietuvos darbo birža (Lithuanian labour exchange). 2013.
10. *Moterys ir vyrai Lietuvos visuomenėje – 2009: Moterų ir vyrų padėties pokyčių visose srityse išplėstinis tyrimas ir vertinimas*. Tyrimo ataskaita. Moterų informacijos centras. Vilnius. 2009.
11. Okunevičiūtė-Neveauskienė, L. *Jaunimo nedarbo socialinių ekonominių pasekmių vertinimas bei jo mažinimas*. Daktaro disertacijos santrauka. Vilnius. 2006.
12. Okunevičiūtė-Neveauskienė, L.; Gruževskis, B.; Pocius, A.; Moskvina, J. *Jaunimo įsitvirtinimo Lietuvos darbo rinkoje galimybių tobulinimas*. Studija. Darbo ir socialinių tyrimų institutas. Vilnius. 2007.
13. Okunevičiūtė-Neveauskienė, L.; Moskvina, J. *Socialiai pažeidžiamo jaunimo problemos integracijos į darbo rinką kontekste. Filosofija. Sociologija*. 2008. T. 19, Nr. 2, p. 41–54.
14. Rosinaitė, V.; Bernotas, D.; Biveinytė, S.; Blažienė, I.; Česnuitytė, V.; Gražulis, V.; Gruževskis, B.; Misiūnas, A.; Pocius, A.; Stancikas, E.; Šileika, A.; Šlekienė, K.; Zabarauskaitė, R. *Magistrantų integracijos į darbo rinką monitoringo sistemos sukūrimas*. Studija. 2007.
15. Šeporaitytė, D., Tereškinas, A. *Neįgaliųjų įsidarbinimo ir mokslo galimybės Lietuvoje*. Tyrimo ataskaita. 2007.
16. Šileika, A.; Gruževskis, B.; Kabaila, A.; Pocius, A.; Zabarauskaitė, R.; Česnuitytė, V.; Junevičius, R. *Sisteminis koncerno „Achemos grupė“, kaip gamybinio vieneto, darbo jėgos atitikimo rinkos poreikiams tyrimas*. Tyrimo ataskaita. 2005.
17. *Tūkstantmečio plėtros tikslai: Lietuvos regionų vystymosi analizė*. Vilnius: Jungtinės tautos. 2004. p. 31-32.
18. Veniūtė, M. *Psichikos negalią turinčių žmonių socialinės integracijos galimybės Lietuvoje*. Daktaro disertacija. *Biologinė psichiatrija ir psichofarmakologija*. 2007. T. 9, Nr. 2, p. 88. 2007.
19. *Žodynas*. Verslo žinios. [žiūrėta 2016-07-19]. Prieiga per internetą <<http://zodynas.vz.lt/darbo-jegos-aktyvumo-lygis>>.

### CHANGES IN THE SITUATION OF DIFFERENT DEMOGRAPHIC GROUPS IN THE LITHUANIAN LABOUR MARKET AND THE INFLUENCE OF METHODOLOGICAL DIFFERENCES ON RELATIVE UNEMPLOYMENT INDICATORS

Arūnas Pocius

**Abstract.** The paper analyses employment, activity and unemployment trends in Lithuania by sex and age, with the focus on the monitoring of the labour market situation of different demographic groups. The possibilities of integrating women and men, elderly and young people into the labour market are evaluated using key labour market indicators. Different unemployment estimation methods are used for the assessment of changes in the labour market situation of different demographic groups in Lithuania. Statistical data analysis is supplemented by the results of individual research.

**Keywords:** employment rate, unemployment rate, activity of the population, labour market, labour market policy, long-term unemployment, integration.