

Irmina Matonytė, Vaidas Morkevičius

## Išorės grėsmės Europos vienybei: lyginamoji elitų požiūrių studija<sup>1</sup>

**Santrauka:** Tvirtant buvo analizuojamas elito požiūris į tris potencialias išorės grėsmes ES vienybei: Turkijos įstojimą į ES; glaudžius santykius tarp kai kurių ES valstybių narių ir JAV; Rusijos kišimasis į Europos reikalus. Belgijos, Vokietijos, Lietuvos ir Lenkijos politinių bei ekonominių elitų apklausoje atsiskleidė, kad skirtingos europinės tapatybės konstruojamos atsižvelgiant į šalies narystės statusą. Taip pat svarbus elito politinis tapatinimasis, skirtingi požiūriai į ES vaidmenį, šios Sąjungos ateities vizijos, skirtingai suvokiama nacionalinė tapatybė.

**Pagrindiniai žodžiai:** *elitas, tapatybė (nacionalinė ir supranacionalinė, įgimtoji ir įgytoji), grėsmės, socialinis konstruktyvizmas, politinės ideologijos, senosios ir naujosios ES valstybės narės, europeizacija.*

**Keywords:** *elite, identity (national and supranational, ascribed and achieved), threats, social constructivism, political ideologies, old and new EU member states, europeanization.*

### 1. Socialinis konstrukcionizmas Europos studijose

Europos Sąjungos (ES) steigimas siejamas su Romos sutartimi (1957), kuria remiantis Antrojo pasaulinio karo pabaigoje įkurta Europos Ekonominė Bendrija (EEB) ir Europos atominės energetikos bendrija (Euratomas). Šių dviejų subjektų tikslas buvo neutralizuoti grėsmes ir sušvelninti įtampą, atsiradusią daugiausia dėl priešiška nusiteikusių ir tarpusavyje konkuruojančių didžiųjų Europos šalių bei naujos Šaltojo karo sukurtos geopolitinės situacijos. Vėlesnė EEB raida paskatino Ekonominės Bendrijos, o vėliau ir ES, atsiradimą. ES

valstybės narės privalo laikytis, o šalys kandidatės priimti, *acquis communautaire*, kuris remiasi visais iki šiol sukauptais ES teisės aktais. Pastarajame (2004) ES plėtros etape derybose tarp ES ir valstybių kandidačių, *acquis* buvo padalintas į 31 skyrių. Sparti ES plėtra jokių būdu nebuvo numachiusi „sutartinių išpareigojimų“ bendrai Europos tapatybei kurti; iš nacionalinių ir supranacionalinių institucijų bei jų politinių atstovų nebuvo reikalaujama turėti tuos pačius požiūrius į Europos ateitį ir panašius įsitikinimus apie politinius ES prioritetus.

<sup>1</sup> Šis mokslinis tyrimas buvo finansuojamas „IntUne“ projekto lėšomis (Integruota ir vieninga: Pilietybės paieškos „vis artimesnėje Europoje“), įgyvendinant Europos Sąjungos šeštosios bendrosios programos, 7 prioriteto „Piliečiai ir valdymas žinių visuomenėje“ programą (CIT3-CT-2005-513421).

Realizmo krypties tarptautiniams santykiams skirtoje literatūroje *grėsmė* yra apibūdinama kaip situacija, kurioje individas arba individų grupė gali arba ketina sukelti neigiamas pasekmes kitai grupei (Davis 2000; 10). Konfliktų kryptis visus socialinius procesus taip pat traktuoja kaip keliančius potencialias grėsmes savo aplinkoje, nes tarp sąveikaujančių grupių visada yra tam tikra galios asimetrija (Sherif 1966). Istoriskai ES buvo sukurta realistiškai ir racionaliai pasveriant tuometinius konfliktus ir vystėsi kaip struktūrinė-funkcinė erdvė, siekianti integruoti nacionalines politines-ekonomines sistemas tam, kad išvengtų (arba sumažintų) vidaus ir išorės grėsmes (ypač dėl ekonominės konkurencijos kasdieninio vartojimo prekių rinkoje ir branduolinės energetikos), iškilusias Europoje XX amžiaus antroje pusėje.

Tačiau laikui bėgant ES tapo ne tik politine priemone aktualioms problemoms spręsti, bet ir politiniu projektu, pasižyminčiu savitais politiniais, ekonominiais ir socio-kultūriniais bruožais. Atsiradus Europos viešajai erdvei (kuriant supranacionalines institucijas ir formuojant transnacionalinę Europos sprendimų priėmimo erdvę), keičiantis politinei Europos sanklodai (perleidžiant dalį nacionalinių valstybių kompetencijų Europos lygmens institucijoms) vis svarbesnėmis tapo slinktytys politiniame diskurse ir kitos sociokultūrinės permainos, kurios reiškėsi per intersubjektyvias reikšmes, kurias žmonės (ypač elitas) priskiria pačiam Europeizacijos procesui ir kurios meta iššūkius nacionalinėms tapatybėms ir palaipsniui tampa Europos tapatybės sudedamąja dalimi (Risse 2001; 200). Šie pokyčiai priverčia visus, kas gilinasi į Europos integracijos procesą,

atsigręžti į *socialinio konstrukcionizmo paradigmą*, kuri sutelkia dėmesį į visuomenines nuostatas (vertybes), socialinių situacijų suvokimą ir šio situacijų suvokimo bei interpretavimo pagrindu elito daromus strateginius ir taktinius politinius pasirinkimus. Socialinio konstrukcionizmo mokyklos atstovai akcentuoja individų ir institucijų sąveikas, kuriomis netiesiogiai, bet nuolat ir nuosekliai siekiama abipusio supratimo (visuomenės nuostatų ir politinių institucijų sąrangos atitikimo). Taigi socialinio konstrukcionizmo požiūris atveria kelią suprasti „juodąją dėžę“, t.y. kaip ir kodėl formuojasi interesai ir tapatybės, kaip ir kodėl politikos atstovų interesus veikia endogeninės įtakos ir kaip tas poveikis pasireiškia sąveikose su institucinėmis struktūromis (Jupille, Caporaso ir Checkel 2003; 14). Konstrukcionizmo atstovai tyrinėja socialinių veiksnių vaidmenį, normas ir kultūrą; šie veiksniai formuoja kolektyvinius interesus ir tapatybes. Čia svarbios socialinių procesų dinamikos studijos: čia tiriamos daugiasluoksnės grandininės reakcijos, įtvirtinančios (ilgesniam ar trumpesniam laikotarpiui) vienokius ar kitokius institucinius sprendimus ir paskleidžiančios (daugiau ar mažiau patvarias) socialines vertybes, kurios atitinkamai pagrindžia savitą visuomenėje svarbiais laikomų reiškinių suvokimą ir su juo susijusius lūkesčius (Jupille, Caporaso ir Checkel 2003; 15). Vykstant giliems socialiniams ir politiniams pokyčiams elitų vaidmuo šiame socialinio konstravimo procese tampa ypač svarbiu, nes elito grupės apibrėžia socialiai įmanomų ir politiškai įgyvendinamų pasirinkimų galimybes.

Politikos moksle elito grupės (ypač politinių partijų lyderiai demokratijos sąlygomis)

daugiausia yra suvokiami kaip įtakingi idėjų platintojai (įskaitant tapatybių kūrimą), kurie veikia kryptingai, siekdami įgyti galios (ar pasilikti valdžioje), prinesdami ir įtvirtindami atskiras vertybes bei požiūrius. Diachroniniu požiūriu, elito grupės racionaliai prisideda prie grėsmių, su kuriomis susiduria jų atstovaujami politiniai vienetai, suvokimo, šitaip pasitarnaudami geresnio valdymo ir subtilesnio kai kurių socialinių situacijų supratimo labui. Socialinė problema gali būti apibrėžta kaip grėsmė tam tikroms visuomenėms vertybėms, ir dėl tokio artikuluoto apibrėžimo duotoji tema gali sulaukti sustiprinto politinio dėmesio (pavyzdžiui, Rusija ankstyvojo postkomunizmo laikais buvo vertinama kaip Estijos nepriklausomybės priešas; žr. Noreen ir Sjöstedt 2004). Grėsmės įvardijimas ir iškėlimas politinėje darbotvarkėje savo ruožtu gali paskatinti kryptingus kolektyvinius veiksmus (pavyzdžiui, ES nerimas dėl JAV konkurencijos gynybos sektoriuje paskatino bendros ES mokslinių tyrimų ir technologijos politikos plėtrą, kaip aptariama Mörht 2003).

Tačiau prielaida, kad nacionalinis ir Europos Sąjungos politikos elitas vadovaujasi strateginiu mąstymu ir tikslingais politiniais veiksmais, pasirodo kiek išpūsta. ES istorikai aprašo įvairius „neįvykusius įvykius“, nesusipratimus tarp politinio elito bei praleistas galimybes kuriant vieningą Europą. Mokslinės analizės požiūriu strateginio elito grupių mąstymo bei veiklos prielaidas ir pagrindus įmanoma apčiuopti tik retrospektyvoje, kai matoma, kas jau įvyko ir atitinkamai galima dedukuoti, kokiomis pažiūromis ir vertybėmis buvo pagrįsti tie įvykių scenarijai. Šiame darbe mes koncentruojamės į „Europos elitų

formavimąsi“ ir analizuojame juos sinchroniškai (kaip egzistuojančius tam tikru metu, o ne nuosekloje laiko tėkmėje). Atitinkamai tokia analizės pozicija leidžia atpažinti platų elitų nuostatų repertuarą ir atskleisti vidinius to repertuaro dėsningumus ir ryšius. Šitaip išvengiame kategoriško priežasties (elito nuostatų) ir pasekmės (elito priimamų sprendimų) sąryšio postulavimo ir koncentruojamės į elito vertybinį santykį su vis stiprėjančiu Europos Sąjungos politiniu veiksmu, iš esmės keičiančiu esamų nacionalinių tapatybių kontūrus ir konsoliduojančiu savo unikalią politinę laikyseną ir ateities viziją.

## 2. Europos tapatybės konstravimas ir grėsmės apibrėžimas

Socialinės tapatybės teorija teigia, kad visuomenėje pastoviai vyksta kolektyvinės tapatybės konstravimas ir tikslinimas, nes individai automatiškai linkę priskirti save tam tikroms kategorijoms ir kurti grupes „mes“ ir „jie“, priimdami (ir keisdami) tų grupių normas, įsitikinimus, vertybes, požiūrius ir elgesį. Šis išankstinis socio-psichologinis polinkis kolektyvinei tapatybei siejamas su baime, kad grupei nepriklausantys asmenys gali arba ketina pakenkti tos grupės nariams (Rousseau, Garcia-Retameo 2007; 747). Tokia kolektyvinės tapatybės samprata grindžiama struktūrinėmis funkcionalistinėmis prielaidomis ir kritikuojama socialinės filosofijos atstovų, kurie teigia, kad „mes“ (kaip subjekto) ir „jie“ (kaip objekto) vienas nuo kito nutolinimas ir atskyrimas gali būti tik dirbtinai išryškintas kaip prieštaringa ir neišvengiamai veikianti varomoji socialinio patyrimo jėga. Socialinė-

je filosofijoje šis socialinio patyrimo reiškinyms plačiau žinomas patirties politikos (*experiential politics*) pavadinimu (jis daugiausia taikomas studijuojant globalias nomadines kultūras, feminizmą ir kitus postmodernius politinius „veiksnius“).

Individuų analizės lygmenyje psichologai tyrinėja, kaip žmonės suvokia grėsmes ir kaip jie sieja šį suvokimą su požiūriu į save, savęs vertinimu, pasitikėjimu savimi ir kt. Kai kurie Freudo psichoanalizės įkvėpti tyrėjai teigia, kad menamų grėsmių ir įsivaizduojamų priešų nebuvimas yra iš esmės neįmanomi, nes asmenybę veikia ne tik įsisaugojimo ir racionaliai apibrėžtos grėsmės, bet ir iš pasąmonės lygmens kylanti fobijos ir nerimas. Socialinės psichologijos atstovai teigia, kad kiekviena socialinė grupė neišvengiamai atpažįsta ir suranda grėsmių sau ir šis grėsmių atpažinimas ir pripažinimas yra neatsiejama kolektyvinės tapatybės dalis. Galimų grėsmių kolektyvinis suvokimas gali veikti dviem kryptimis: jis gali apimti (ir dar labiau suvienyti) visą grupę arba išsivirti iš grupės pačios grupės ribose, nes kolektyvinės grėsmės samprata (jos intensyvumas, mastas) priklauso nuo to, kaip yra suvokiamas ir interpretuojamas jėgų neatitikimas atskirose grupėse arba tos pačios grupės pogrupiuose.

Socialinis konstrukcionizmas koncentruojasi ne tiek į realias grėsmes grupei, kiek į kolektyvinį grėsmių suvokimą, nes grėsmės paprastai būna latentinės ir tikėtinos (jos gali būti arba jų gali nebūti), o konkretus grėsmės apibrėžimas gali daryti įtaką tolesniam situacijos supratimui ir tolesniems kolektyviniams veiksams. Todėl grėsmės kuriai nors politinei bendruomenei vaizdiniai, nacionalinio

elito sukurti ir išryškinti, iš esmės siejasi su kolektyvinės tapatybės konstravimu, kurį savo ruožtu veikia elito socializacijos procesas ir patirtys.

Šiame darbe mes analizuojame nacionalinių elito grupių (o ne pan-Europinio elito, kurį galima kildinti iš veikiančių ES institucijų) požiūrius, teigdami, kad europeizacijos procesas (kryptingas ir intensyvus Europos politinės bendruomenės kūrimas) prasidėjo nacionalinio elito pastangomis ir duotuoju metu (XXI amžiaus pradžioje) vyksta visoje Europos Sąjungoje, unikaliomis komunistinio režimo žlugimo ir precedentų neturinčios globalizacijos sąlygomis.

Apibrėždami europeizaciją mes naudojame Radaelli (2000; 4) pasiūlytą apibrėžimą: „Europeizacija siejama su formalių ir neformalių taisyklių, procedūrų, politinių paradigmu, stiliu, „veikimo būdu“, bendrų įsitikinimų ir normų formavimo procesu, plėtra ir institucionalizacija, kai svarbūs politiniai sprendimai pirmiausia apibrėžiami ir priimami ES lygmenyje, o vėliau jie sutvirtinami nacionaliniame lygmenyje, priderinami prie šalies vidaus reikalų, tapatybės, politinių struktūrų ir viešosios politikos kryptį“. Autorių, empiriniame lygmenyje nagrinėjančių vykstančios europeizacijos procesus, išvados iš esmės sutampa tuo požiūriu, kad priimant ES sprendimus pirmiausia apibrėžiamos ir sutvirtinamos bendros ES pozicijos ir orientacijos, vėliau šios prielaidos dar kartą įvertinamos ir diegiamos vidiniuose šalių kontekstuose, persiliejančiuose į bendrąją Europos politiką.

Pasak Risse (2001; 202), nacionalinio politinio elito požiūris į Europos santvarką ir į tarpvalstybiniame lygmenyje besireiškiančių

nacionalinių ir Europos tapatybių struktūras, susijęs su susiformavusia kolektyvine nacionaline tapatybe. Kuo daugiau Europos politinės vizijos ir tapatybės konstravimo idėjos sutampa su idėjomis apie nacionalinės politinės santvarkos vertybes ir orientacijas, įsitvirtinusias požiūriuose į kolektyvinę nacionalinę tapatybę, tuo didesnė tikimybė, kad jos taps ir duotosios šalies europinės tapatybės ašimis. Iš to išplaukia ir požiūris į bendrą Europos tapatybę, kuri atskirose valstybėse narėse gali būti nevienoda ir priklauso nuo tuo, kaip įvairios (intensyviausiai cirkuliuojančios šalies elitų tarpe) mintys apie Europą sąveikauja su nacionalinės tapatybės vizijomis.

Socialinio konstrukcionizmo atstovai atmeta europesistų teiginį, kad Europos integracija neįmanoma, nes, nesant bendro *demos*, neįmanoma sukurti kolektyvinės Europos tapatybės. Jie, priešingai, teigia, kad europeizacijos poveikis nacionalinei kolektyvinei tapatybei ir kintantis lojalumas savo gimtosios šalies atžvilgiu skleidžiasi vienu ir tuo pačiu metu skirtingose politinėse plotmėse (čia, vietos, nacionalinėje ir supra-nacionalinėje), kuriose svarbiausiu struktūrizuojančiu veiksmu, transformuojančiu nacionalines tapatybes, tampa aktualių nacionalinių elitų politinės ideologijos ir orientacijos, vis artimesnės Europos atžvilgiu. (Anglijos, Vokietijos ir Prancūzijos politinių debatų ir dominuojančių nacionalinių politikos „tapatybinių“ diskursų sąsąjų su europeizacija analizė nuo 1950 metų žr. Risse 2001.)

Empiriniai tyrimai plačiai patvirtina, kad politinė ideologija yra pagrindinis veiksnys, formuojantis elito požiūrius įvairiais visuomeniniais klausimais (Aberbach, Putnam ir Rockman 1981; 115-169). Pastebima, kad kairiosios orientacijos politikai linkę pabrėžti politinę ir socialinę lygybę, socialinę apsaugą, solidarumą, tarpkultūrinį atvirumą ir toleranciją bei tarptautinę taiką, kai dešinieji koncentruojasi į ekonominę laisvę ir ekonomikos augimą, konkurenciją, tautinę savimonę ir tradicines moralines vertybes bei valstybės autoritetą ir karinę galią (Budge, Klingemann, Volkens, Bara ir Tanenbaum 2001).

ES vienybė pasirodo kaip sąlyga *sine qua non* bet kuriam prasmingam „Europos“ politiniam sprendimui priimti. Tarp elito galimai tvyrantis išorinių grėsmių ES vienybei suvokimas perteikia nacionalinių elito grupių priklausomybės supranacionalinei politinei bendruomenei ir rūpinimosi ES gerove jausmus. Tarp grėsmių ES vienybei galima išskirti du tipus: 1) išorės grėsmės, kylančias iš kitų šalių ir/ar dėl konfliktiškų santykių su jomis; 2) vidaus grėsmės, kylančias dėl vidinių veiknių (pavyzdžiui, augančio imigrantų skaičiaus, didėjančio nacionalizmo, socialinės ar ekonominės nelygybės tarp šalių ir pan.). Šiame darbe koncentruojamės į pirmojo tipo grėsmes. Įvardytos grėsmės ES vienybei yra interpretuojamos besiformuojančios ES tapatybės ir ES valstybės narėse vykstančios europeizacijos kontekste.

Šiame tyrime<sup>2</sup> nagrinėjamos grėsmės susijusios su trimis šalimis, esančiomis už ES ribų

<sup>2</sup> Tyrimo duomenys surinkti vykdant „IntUne“ projektą 2007 m. pavasarį. Atrankinės politinio ir ekonominio elito imties atstovų septyniolikoje ES šalių ir Serbijoje (tikslus tyrimu apimtų šalių sąrašas pateiktas oficialioje projekto internetinėje svetainėje: [www.intune.it](http://www.intune.it)) buvo prašoma atsakyti į klausimus apie jų tapatybės, europinio atstovavimo ir valdymo kompetencijų suvokimą bei dalykus, susijusius su jų kar-

(Turkija, JAV ir Rusija), tačiau šios šalys nėra įvardijamos kaip atviros ES priešės<sup>3</sup>. Klausimyne trys išorės grėsmės buvo apibrėžtos kaip *reikšmingi kiti*, būtini Europos savi-identifikacijai ir įkūnijantys potencialius „Europos projekto agresorius“. Respondentų buvo prašoma įvertinti šias grėsmes keturių balų skalėje, priklausomai nuo to, kokio lygio grėsmę jos kelia EU vienybei, operacionalizuojančiai sinonimiškas, abstraktesnes „europietiško“ ar *kitoniškumo/vienodumo* sąvokas. Rusija pristatoma kaip priešiška ES šalis (dėl jos kišimosi į ES politinius reikalus). JAV lyg ir nėra išorinė grėsmė pati savaime, tačiau suponuojama, kad ypač artimi santykiai tarp kai kurių ES šalių ir JAV gali tapti pavojumi ES vienybei. Turkija (nuo 2005-ųjų metų oficialiai pradėjusi derybas dėl narystės ES) apibrėžiama kaip ypatingas iššūkis, destabilizuojantis europinio mąstymo principus, nukreiptus į kultūrinę vienybę (krikščioniškąsias tradicijas) ir ekonominės integracijos gilinimą bei kviečiantis peržiūrėti Europos sienas bei vertybes.

Šiam darbui pasirinkome dvi naujas ES valstybes nares, Šaltojo karo laikotarpiu priklausiusias kariniam Varšuvos paktui (Lietuvą ir Lenkiją), ir dvi senąsias ES šalis įkūrėjas (Belgiją ir Vokietiją). Šios šalys buvo pasirinktos, nes jos skiriasi savo dydžiu, ekonomikos išsivystymo, socialinės gerovės institucijų ir demokratinės patirties požiūriais bei turi skirtingą svorį ir galimybes siūlant ir priimant sprendimus ES. Taigi mūsų pasirinktos šalys atstovauja įvairialypius atvejus. Kita vertus, keturios pasirinktos ES valstybės narės yra kaimyninės šalys (šioje studijoje mes nesigiliname į atskirų šalių istoriją ir nepostuluojame, kad vienose šalyse labiau negu kitose veikia vakarietiškos ar europietiškosios vertybės arba kad čia esama kolektyvinės atminties, bendros šių šalių gyventojams).

### 3. Hipotezės

Pagrindinė mūsų prielaida remiasi *socialiniu konstrukcionizmu*, ir mes teigiame, kad

jera, politinė patirtimi bei socialinėmis-demografinėmis charakteristikomis. Kiekvienoje šalyje apklausai buvo atrinkta 80 politinio elito atstovų iš žemesniųjų parlamento rūmų ir 40 ekonominio elito atstovų. Ekonominio elito imtis buvo sudaryta atrenkant didžiausių (remiantis žiniasklaidoje ar kitose priemonėse skelbiamais „Didžiausių pagal pajamas įmonių“ sąrašais) įmonių vadovus bei bankų ir verslo asociacijų vadovus (kiekvienoje šalyje buvo apklausta po 6–12 didžiausių verslo asociacijų vadovų). Politinio elito imtis buvo sudaryta siekiant reprezentatyvumo pagal lytį, amžių, partinę priklausomybę ir patirtį parlamente bei politikoje. Kiekvienoje šalyje apklausta po bent 15–25 didelę politinę patirtį turinčių politikų, tokių, kaip (buvę ar esami) ministrai ar viceministrai, parlamento pirmininkai ar vicepirmininkai, frakcijų ir komitetų vadovai bei (esami ar buvę) ES komisarai. Šalyse, turinčiose nedidelius parlamentus (pavyzdžiui, Estijoje, Belgijoje ar Lietuvoje), aštuoniasdešimties parlamentarų kvota buvo pasiekta kreipiantis į visus parlamento narius, pradėdant tais, kurie turi didesnę politinę patirtį. Taigi apklaustieji gana gerai reprezentuoja tyrime dalyvavusių šalių politinį ir ekonominį elitą.

<sup>3</sup> Tikslios klausimų, pateiktų respondentams, formuluotės buvo tokios: „Kaip Jūs manote, ar ES plėtra priimant Turkiją kelia ar nekelia grėsmės ES vienybei?“ „Kaip Jūs manote, ar artimi kai kurių Europos valstybių ir JAV ryšiai kelia ar nekelia grėsmės ES vienybei?“ „Kaip Jūs manote, ar Rusijos kišimasis į Europos reikalus kelia ar nekelia grėsmės ES vienybei?“

tarp Belgijos, Vokietijos, Lenkijos ir Lietuvos elitų nėra bendro išorinių grėsmių ES vienybei suvokimo. Mes taip pat postuluoju, kad pagrindiniai veiksniai, kurie formuoja tai, kaip elitai suvokia išorines grėsmes ES vienybei yra politinės pažiūros bei socio-politinės atskirų šalių patirtys netolimoje praeityje.

Pirmiausia mes „realistiškai“ manome, kad svarbus dalykas lyginant elitų nuomones įvairiose šalyse yra netolimi istoriniai ir politiniai šalies santykiai su kitomis šalimis (juk pati Europos įkūrimo idėja buvo pagrįsta bandymu įveikti istoriškai susiklosčiusius priešiškus santykius tarp kaimyninių valstybių). Todėl tikimės, kad naujųjų ES valstybių narių, anksčiau formaliai priklausiusių kariniam Varšuvos paktui, elitai turėtų būti skeptiškai nusiteikę dėl Rusijos vaidmens Europoje ir veikiausiai laikys Rusijos kišimąsi į Europos politinius reikalus grėsme ES vienybei. O senųjų ES valstybių (ES įkūrėjų) elitai neturėtų jausti šios baimės Rusijos atžvilgiu, bet išorės grėsme greičiausiai turėtų laikyti Turkijos įstojimą į ES ir/ar artimus santykius tarp kai kurių ES valstybių narių ir JAV (potencialiai didinančius įtampas ES politinėje bendruomenėje ir šitaip kuriančius „pogrupius“ potencialiai vieningoje ES struktūroje). Šioms prielaidoms patikrinti analizuojame elitų atsakymus, įvertinančius įvardytas tris išorės grėsmes ES vienybei (nuo 1 [visiškai nekelti grėsmės] iki 4 [kelia didelę grėsmę]), bei lygindami juos skirtingose šalyse pagal tos šalies narystės statusą (1 – nauja ES valstybė narė, o 2 – sena ES valstybė narė). Ši šalies narystės statuso kintamąjį mes įtraukiame kaip kontrolinį kintamąjį ir į bendrąjį analitinį modelį.

Toliau teigiame, kad kairiųjų pažiūrų elitas labiau negu dešiniųjų pažiūrų atstovai turėtų grėsme ES vienybei laikyti artimus santykius tarp kai kurių ES šalių ir JAV. Ši teiginį grindžiame daugelio empirinių tyrimų išvadamis teigiančiomis, kad kairioji ideologija pabrėžia socialinio teisingumo ir iškelia gerovės vertybės svarbą (juk ES teigia socialinę pilietybę esant viena iš pagrindinių savo vertybių), tuo tarpu kai JAV nepuoselėja panašių vertybių, bet pabrėžia individų laisvę, atsakomybę už save ir laisvos rinkos konkurenciją. Taigi ieškodami paaiškinimų, kodėl elitai analizuojamose šalyse skirtingai suvokia grėsmes, kylančias dėl kai kurių ES šalių ir JAV glaudaus bendradarbiavimo, įvedame du kintamuosius: ideologinį tapatinimąsi kairės-dešinės skalėje (nuo 0 iki 10, kur 0 yra kairė ir 10 – dešinė) ir respondentų nuomonę apie tarpusavyje nesuderinamus ES tikslus (1 – didinti Europos ekonomikos konkurencingumą pasaulyje; 2 – didinti socialines garantijas ES). Mes taip pat įtraukiame šalies statusą (nauja ar sena ES valstybė narė) kaip kontrolinį kintamąjį tam, kad patikrintume, ar ES valstybių įkūrėjų elitai labiau už naujųjų ES valstybių narių elitus yra linkę laikyti pavojumi ES vienybei artimus santykius tarp kai kurių ES šalių ir JAV.

Kita mūsų hipotezė teigia, kad dešiniųjų pažiūrų politikai linkę, labiau už kairiuosius, grėsme ES vienybei laikyti Turkijos įstojimą į ES. Ši prielaida grindžiama tuo, kad dešinioji politinė doktrina yra konservatyvi ir pabrėžia nacionalines, tradicines vertybes, o kairiųjų pažiūrų atstovai, atvirkščiai, labiau vertina piliečių ir žmogaus teises ir gina rasių, lyčių lygybės ir kultūrinės tolerancijos (daugiakultūriškumo) idėjas. Turkijos integracija į ES

reikštų skirtingos kultūros šalies prisijungimą, o tai savo ruožtu galėtų kelti nerimą dešiniųjų pažiūrų elitams. Taigi siekdami suprasti, kodėl elitai tiriamose šalyse skirtingai suvokia grėsmes, kylančias dėl Turkijos įstojimo į ES, įtraukiame du kintamuosius: ideologinį tapatinimąsi kairės-dešinės skalėje ir kintamąjį, išreiškiantį respondento nuomonę, ar „tikri“ savo tautybės atstovai (t.y. belgai, vokiečiai, lietuviai ir lenkai) privalo turėti etninės kilmės tėvus, t. y. belgus, vokiečius, lietuvius ir lenkus (skalė nuo 1 kaip „visiškai nesvarbu“ iki 4 – „labai svarbu“). Vėl įtraukiame šalies narystės statusą (nauja ar sena ES valstybė narė) kaip kontrolinį kintamąjį tam, kad patikrintume, ar ES valstybių įkūrėjų elitai yra labiau negu naujųjų ES valstybių narių elitai linkę laikyti Turkijos stojimą į ES pavojumi ES vienybei.

Galiausiai mes manome, kad dešiniųjų pažiūrų elitai, labiau negu kairieji, turėtų laikyti Rusijos kišimąsi į Europos reikalus grėsme ES vienybei. Šį teiginį grindžiame tuo, kad dešinioji politinė doktrina pabrėžia stiprios suverenios valstybės ir karinės galios svarbą. Kadangi Rusijos kišimasis į ES politiką eventualiai kenkia ES valstybių narių suverenitetui ir prestižui, tai turėtų būti suvokiama kaip grėsmė (ypač dešiniašias pažiūras turinčio elito sluoksniuose). Šios hipotezės atveju skirtingą grėsmės, kylančios dėl Rusijos kišimosi į Europos reikalus, suvokimą aiškiname tokiais kintamaisiais: ideologiniu tapatinimusi kairės-dešinės skalėje ir respondento nuomone apie ES ateities perspektyvą, t. y. atsakymu į klausimą, ar per artimiausius 10 metų ES turėtų sukurti vieną užsienio politiką išorės šalių atžvilgiu (skalė nuo 1 kaip „visiškai nepritaria“

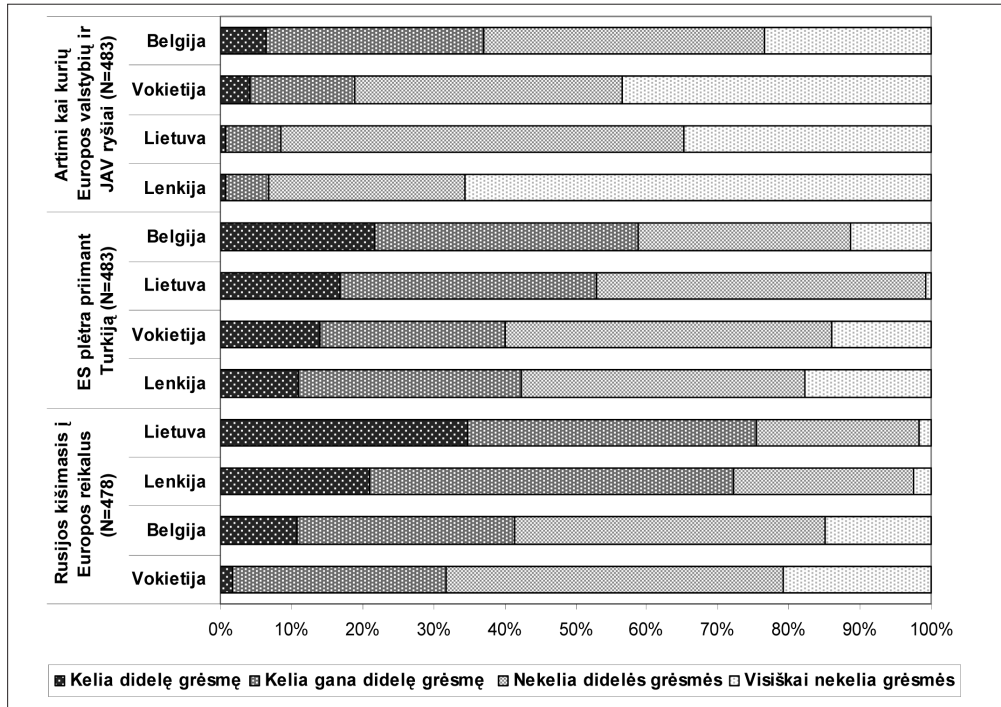
iki 4 – „visiškai pritaria“). Vėl įtraukiame šalies statusą (nauja ar sena ES valstybė narė) kaip kontrolinį kintamąjį tam, kad patikrintume, ar naujosios ES valstybės narės labiau už ES valstybes įkūrėjas laiko Rusijos kišimąsi į Europos reikalus grėsme ES vienybei.

#### 4. Rezultatai

Studijos rezultatai įtikinamai rodo, kad nėra vienodo išorės grėsmių ES vienybei suvokimo tarp politinių ir ekonominių Belgijos, Vokietijos, Lenkijos ir Lietuvos elitų (žr. 1 grafiką). Mažiausiai poliarizuoti yra elitų požiūriai į grėsmę, susijusią su galima ES plėtra priimant Turkiją: skeptiškas nusistatymas dėl Turkijos narystės ES svyruoja nuo 40–60 procentų tarp apklaustų nacionalinių elitų. Glaudžių ryšių tarp kai kurių ES šalių ir JAV nėra vienos šalies nacionaliniai elitai nelaiko didele grėsme ES vienybei. Rusijos kišimosi į Europos politinius reikalus kaip grėsmės ES vienybei vertinimas yra pats netolygiausias ir kelia esminių nesutarimų tarp nacionalinių ES valstybių narių elitų.

Vokietijos ir kiek mažiau Belgijos elitų požiūriu, Rusijos kišimasis į ES reikalus visai nėra grėsmė arba yra nedidelė grėsmė ES vienybei, o Lietuvos ir Lenkijos elitams tai yra didelis arba pakankamai didelis pavojus: tik maža 2–3 procentų Lietuvos ir Lenkijos elitų dalis Rusijos kišimosi į Europos reikalus visai nelaiko grėsme, tačiau kita 40–25 procentų dalis tai laiko dideliu pavojumi. O 10–20 procentų Vokietijos ir Belgijos elitų mano, kad Rusija yra grėsme ES vienybei. Tačiau Belgijos ir Vokietijos elitai įžvelgia didelę grėsmę ES vienybei ir santykiuose tarp kai kurių ES šalių





1 paveikslas. **Elitų išorinių grėsmių ES vienybei suvokimas** (procentais; Belgijos, Vokietijos, Lenkijos ir Lietuvos duomenys, 2007 m.).

ir JAV, o Lietuvos ir Lenkijos elitams tai nėra jokia grėsmė arba yra tik nedidelė grėsmė.

Maždaug 40 procentų Belgijos elitų ir 20 procentų jų kolegų Vokietijoje mano, kad artimi kai kurių ES šalių santykiai su JAV kelia didelį arba gana didelį pavojų ES vienybei; tačiau Lietuvoje ir Lenkijoje tokios nuomonės laikosi mažiau negu 5–10 procentų elitų. Analizė parodė, kad vis dėlto Turkijos stojimo į ES kaip grėsmės ES vienybei suvokimas nepriklauso nuo valstybės statuso (naujos/senos ES narės): Belgijos ir Lietuvos elitai apibrėžia tai kaip didelę grėsmę (atitinkamai 20 ir 15 procentų) ir gana didelę grėsmę (40 procentų), o Vokietijos ir Lenkijos elitams tai nėra didelė

grėsmė (atitinkamai 45–40 procentų) ir visai ne grėsmė (atitinkamai 25–18 procentų).

Pastebėję šiuos nemažus nacionalinių elitų požiūrių į išorės pavojus ES vienybei skirtumus, grįžtame prie detalesnės analizės, siekdami atskleisti kaip politinės ideologijos ir kitos socio-politinės nuostatos veikia elitų požiūrius į išorines grėsmes ES vienybei (žr. 1 lentelę).

Pasirodo, kad iš tiesų visose keturiose tirtose šalyse elitai, tapatinantys save su politine dešine (skalėje nuo kraštutinės kairės, pažymėtos 0 iki kraštutinės dešinės, pažymėtos 10), Turkijos stojimą į ES laiko didele grėsme ES vienybei: vidutinė politinio savęs tapatinimo vertė tarp tų, kurie mano, kad Turkija kelia

1 lentelė. Sąsajos tarp elitų politinių ideologijų, socialinių ir politinių nuostatų bei grėsmių ES vienybei suvokimo (Belgijos, Vokietijos, Lenkijos ir Lietuvos duomenys, 2007 m.)

Grėsmės ES vienybei		Pozicija kairės/dešinės skalėje (vidurkis)*	ES ateities vizijų vertinimas: po-žiūris į vieną užsienio politiką (vidurkis)**	Etninės kilmės tėvų turėjimo svarba suvokiant tikrą 'tautietį' (vidurkis)***	Pagrindinis ES tikslas (santykinė dalis)****	
					Ekonomikos konkurencingumo didinimas	Geresnės socialinės apsaugos užtikrinimas
Artimi kai kurių ES valstybių ir JAV ryšiai	Visiškai nekelti grėsmės	6,42			0,50	0,22
	Nekelti didelės grėsmės	5,44			0,39	0,48
	Kelia gana didelę grėsmę	4,97			0,10	0,22
	Kelia didelę grėsmę	5,14			0,01	0,08
ES plėtra priimant Turkiją	Visiškai nekelti grėsmės	5,35		2,36		
	Nekelti didelės grėsmės	5,44		2,70		
	Kelia gana didelę grėsmę	5,87		2,85		
	Kelia didelę grėsmę	6,72		2,73		
Rusijos kišimasis į Europos reikalus	Visiškai nekelti grėsmės	5,66	3,38			
	Nekelti didelės grėsmės	5,06	3,32			
	Kelia gana didelę grėsmę	6,02	3,33			
	Kelia didelę grėsmę	6,68	3,46			

Pastabos: \* vidurkis skalėje nuo 0 – kairė iki 10 – dešinė

\*\* vidurkis skalėje nuo 1 – visiškai nepritaria iki 4 – visiškai pritaria

\*\*\* vidurkis skalėje nuo 1 – visiškai nesvarbu iki 4 – labai svarbu

\*\*\*\* respondentų, pasirinkusių atsakymo variantą, santykinė dalis.

didelę grėsmę yra 6,72 palyginti su 5,35 tu, kurie to nelaiko grėsme. Elitai, didelę grėsmę laikantys Rusijos kišimasi į Europos reikalus, daugeliu atvejų priklauso dešiniųjų stovyklai, o manantys, kad Rusija nekelti didelio pavojaus, – kairiųjų. Vidutinis politinio tapatinimo

rodiklis šiose grupėse yra atitinkamai 6,68 ir 5,66. Galiausiai elitai, kurie įžvelgia grėsmę ES vienybei artimuose kai kurių ES šalių ir JAV santykiuose, daugiausiai priskiria save politinei kairei, skirtingai nuo tu, kurie mano, kad tai nekelti jokios grėsmės. Viduti-

nis politinio tapatinimosi rodiklis šiose grupėse atitinkamai yra 5,14 ir 6,42.

Elitai, stipriai palaikantys idėją per artimiausius 10 metų įtvirtinti bendrą ES užsienio politiką trečiųjų šalių atžvilgiu (nuo 1 – visiškai „prieš“ iki 4 – visiškai „už“), labiau linkę matyti Rusijos kišimąsi į Europos reikalus kaip didelę grėsmę. Tie, kurie suvokia Rusiją kaip grėsmę ES vienybei, vieningos ES užsienio politikos idėją palaiko labiau (3,46) negu tie, kurie Rusijos grėsme nelaiko (atitinkamai jų paramos vieningai ES užsienio politikai rodiklis yra žemesnis, t.y. 3,38).

Svarba turėti etninės kilmės tėvus (t.y. belgus, vokiečius, lietuvius ir lenkus) tam, kad būtum tikras „tautietis“, buvo matuojama nuo 1 (visai nesvarbu) iki 4 (labai svarbu). Grėsmių, kylančių dėl Turkijos stojimo į ES suvokimo analizė rodo, kad elitai, „tautiškumą“ kildinantys iš etninės priklausomybės (primordialistinė nuostata apie tautinės kilmės ir kraujo ryšių lemiamą reikšmę tapatybei) yra labiau linkę traktuoti Turkiją kaip didelę grėsmę ES vienybei, priešingai negu tie, kuriems šios „pirmapradės“ tautinės tapatybės bruožai nėra labai svarbūs. Elitų, suvokiančių Turkiją kaip grėsmę ES vienybei, vertinimo vidurkis skalėje, ar svarbu turėti atitinkamos etninės kilmės tėvus tam, kad būtum tikras „tautietis“, yra 2,73. Neįžvelgiančių grėsmės ES vienybei į ES priėmus Turkiją atveju šis primordialistinės tapatybės sampratos vidurkis yra 2,36.

Galiausiai pastebėjome, kad beveik visi elitai (89%) teikia pirmenybę konkurencingos Europos ekonomikos kūrimui; visose keturiose tirtose šalyse elitai yra linkę neįžvelgti

grėsmės arba matyti nedidelę grėsmę ES vienybei artimuose santykiuose tarp kai kurių ES šalių ir JAV. Tačiau elitai, pasisakantys už socialinės gerovės garantijas, linkę skeptiškiau žiūrėti į artimus santykius tarp kai kurių ES šalių ir JAV. Kas antras elito narys, kuriam prioritetas yra didinti Europos ekonomikos konkurencingumą (atsisakant socialinių garantijų visiems ES piliečiams plėtros), nemato jokio pavojaus glaudžiuose santykiuose tarp kai kurių ES šalių ir JAV. Ir tik ketvirtadalis elito, kurie iškelia socialines garantijas kaip pagrindinį prioritetą, neįžvelgia jokios grėsmės artimuose santykiuose tarp kai kurių ES šalių ir JAV. Antra vertus, tik 10 procentų elitų, pasisakančių už rinkos konkurencingumą, mato gana didelį arba labai didelį pavojų artimuose santykiuose tarp kai kurių ES šalių ir JAV; šis skaičius pasiekia 30 procentų kalbant apie elitus, palankiai nusiteikusius socialinių garantijų atžvilgiu.

Taigi aprašomoji analizė patvirtina mūsų hipotezę: elitų politinė ideologija, socialiniai ir politiniai prioritetai ir kitos sociopolitinės nuostatos „veikia“ ir kuria skirtingus požiūrius į išorės grėsmes ES vienybei. Sudėtingesnė analizė reikalinga tam, kad galėtume suprasti, kurie šių veiksnių, t.y. politinė ideologija, skirtingos ES vaidmens ir ateities vizijos, nacionalinės tapatybės samprata (igimtoji ar įgytoji) ar šalies nesenos socio-politinės patirtys labiausiai veikia elitų požiūrius į išorės grėsmes ES vienybei ir sudaro pagrindą skirtingų Europos tapatybių formavimuisi. Tuo tikslu mes atlikome apibendrintąją ranginės logistinės regresijos analizę (žr. Williams 2006)<sup>4</sup> ir

<sup>4</sup> Paprastosios ranginės logistinės regresijos naudoti nebuvo galima, nes dvejų iš trijų modelių atvejais nebuvo tenkinama kai kurių nepriklausomų kintamųjų reikšmių galimybių lygiagrečiaus/proporcingo kitimo sąlyga.

2 lentelė. **Sąsajos tarp elitų politinių ideologijų, socialinių ir politinių nuostatų bei grėsmių ES vienybei suvokimo** (apibendrintosios ranginės logistinės regresijos rezultatai; Belgijos, Vokietijos, Lenkijos ir Lietuvos duomenys, 2007 m.).

Grėsmė ES vienybei: artimi kai kurių ES valstybių ir JAV ryšiai (lyginamoji reikšmė = kelia didelę grėsmę, N=398)					
Aiškinantieji kintamieji	Reikšmė = visiškai nekelia grėsmės				
	$\beta$	z	p	$e^{\beta}$	%
Nauja ar sena ES šalis-narė*	0,526	2,440	0,015	1,692	69,2
Pozicija kairės/dešinės skalėje#	-0,215	-3,560	0,000	0,807	-19,3
Pagrindinis ES tikslas: ekonomikos konkurencingumo didinimas ar geresnės socialinės apsaugos užtikrinimas§	0,882	3,660	0,000	2,415	141,5
Aiškinantieji kintamieji	Reikšmė = nekelia didelės grėsmės				
$\beta$	z	p	$e^{\beta}$	%	
Nauja ar sena ES šalis-narė	1,647	4,970	0,000	5,194	419,4
Pozicija kairės/dešinės skalėje	-0,047	-0,670	0,502	0,954	-4,8
Pagrindinis ES tikslas: ekonomikos konkurencingumo didinimas ar geresnės socialinės apsaugos užtikrinimas	0,882	3,660	0,000	2,415	141,5
Aiškinantieji kintamieji	Reikšmė = kelia gana didelę grėsmę				
$\beta$	z	p	$e^{\beta}$	%	
Nauja ar sena ES šalis-narė	2,610	2,460	0,014	13,605	1260,5
Pozicija kairės/dešinės skalėje	0,038	0,310	0,760	1,039	3,9
Pagrindinis ES tikslas: ekonomikos konkurencingumo didinimas ar geresnės socialinės apsaugos užtikrinimas	0,882	3,660	0,000	2,415	141,5
Grėsmė ES vienybei: ES plėtra priimant Turkiją (lyginamoji reikšmė = kelia didelę grėsmę, N=447)					
Aiškinantieji kintamieji	Reikšmė = visiškai nekelia grėsmės				
	$\beta$	z	p	$e^{\beta}$	%
Nauja ar sena ES šalis-narė	0,361	1,770	0,078	1,435	43,5
Pozicija kairės/dešinės skalėje	0,160	3,560	0,000	1,173	17,3
Etninės kilmės tėvų turėjimo svarba suvokiant tikrą „tautietį“ ¥	0,221	2,020	0,043	1,247	24,7
Aiškinantieji kintamieji	Reikšmė = nekelia didelės grėsmės				
$\beta$	z	p	$e^{\beta}$	%	
Nauja ar sena ES šalis-narė	0,361	1,770	0,078	1,435	43,5
Pozicija kairės/dešinės skalėje	0,160	3,560	0,000	1,173	17,3
Etninės kilmės tėvų turėjimo svarba suvokiant tikrą „tautietį“	0,221	2,020	0,043	1,247	24,7
Aiškinantieji kintamieji	Reikšmė = kelia gana didelę grėsmę				
$\beta$	z	p	$e^{\beta}$	%	
Nauja ar sena ES šalis-narė	0,361	1,770	0,078	1,435	43,5
Pozicija kairės/dešinės skalėje	0,160	3,560	0,000	1,173	17,3
Etninės kilmės tėvų turėjimo svarba suvokiant tikrą „tautietį“	0,221	2,020	0,043	1,247	24,7
Grėsmė ES vienybei: Rusijos kišimasis į Europos reikalus (lyginamoji reikšmė = kelia didelę grėsmę, N=449)					
Aiškinantieji kintamieji	Reikšmė = visiškai nekelia grėsmės				
	$\beta$	z	p	$e^{\beta}$	%
Nauja ar sena ES šalis-narė	-1,624	-8,310	0,000	0,197	-80,3
Pozicija kairės/dešinės skalėje	-0,014	-0,180	0,859	0,986	-1,4
ES ateities vizijų vertinimas: požiūris į vieningą užsienio politiką†	0,226	1,940	0,053	1,254	25,4
Aiškinantieji kintamieji	Reikšmė = nekelia didelės grėsmės				
$\beta$	z	p	$e^{\beta}$	%	
Nauja ar sena ES šalis-narė	-1,624	-8,310	0,000	0,197	-80,3
Pozicija kairės/dešinės skalėje	0,278	5,060	0,000	1,321	32,1
ES ateities vizijų vertinimas: požiūris į vieningą užsienio politiką	0,226	1,940	0,053	1,254	25,4
Aiškinantieji kintamieji	Reikšmė = kelia gana didelę grėsmę				
$\beta$	z	p	$e^{\beta}$	%	
Nauja ar sena ES šalis-narė	-1,624	-8,310	0,000	0,197	-80,3
Pozicija kairės/dešinės skalėje	0,302	3,980	0,000	1,353	35,3
ES ateities vizijų vertinimas: požiūris į vieningą užsienio politiką	0,226	1,940	0,053	1,254	25,4

Pastabos:

\* = naujosios ES šalys-narės pažymėtos 0, senosios ES šalys-narės – 1

# = skalėje nuo 0 – kairė iki 10 – dešinė

§ = ekonomikos konkurencingumo didinimas – 0, geresnės socialinės apsaugos užtikrinimas – 1

¥ = skalėje nuo 1 – visiškai nesvarbu iki 4 – labai svarbu

† = skalėje nuo 1 – visiškai nepritaria iki 4 – visiškai pritaria

$\beta$  =  $\beta$  koeficientas

z =  $\beta$  koeficiento lygybės nulii z testas

p = z testo p-reikšmė

$e^{\beta}$  =  $\exp(\beta)$  = santykinis galimybių pokytis aiškinančiojo kintamojo reikšmei padidėjus vienu vienetu

% = procentinis galimybių pokytis aiškinančiojo kintamojo reikšmei padidėjus vienu vienetu

tikrinome tris pagrindines hipotezes, suformuluotas anksčiau.

Tikimybė vertinti artimus santykius su JAV kaip didelę grėsmę ES vienybei ES valstybių įkūrėjų elitų (Belgija ir Vokietija) yra statistiškai reikšmingai daug didesnė nei naujųjų ES valstybių narių elitų. Be to, senųjų ES valstybių narių elitai ypač neigiamai nusistatę šiuo klausimu. Negatyvaus požiūrio į artimus santykius tarp kai kurių ES šalių ir JAV tendencija yra dvigubai stipresnė tarp elitų, kurie mano, kad pagrindinis ES tikslas yra socialinių garantijų savo piliečiams padidinimas, negu tų, kurie svarbiausiu ES tikslu laiko Europos ekonomikos konkurencingumą pasaulyje didinimą. Taip pat tendencija manyti, kad artimi kai kurių ES valstybių santykiai su JAV sukuria grėsmę ES vienybei yra susijusi su politiniu elitų tapatinimusi: kairiųjų pažiūrų elitai linkę pabrėžti artimų santykių su JAV grėsmę ir priešingai, jų kolegos, priklausantys politinei dešinei, čia neįžvelgia jokio pavojaus.

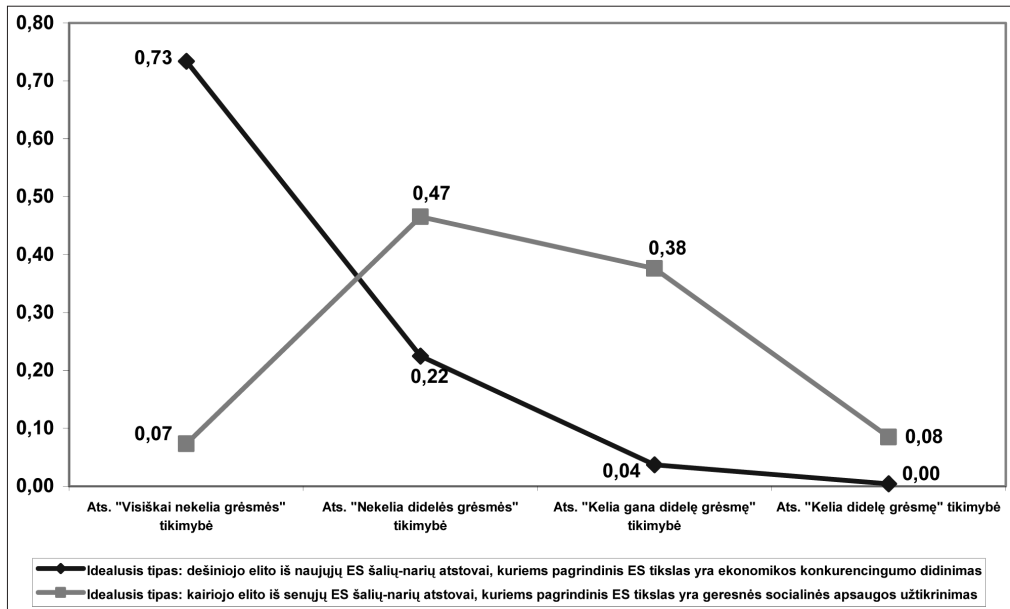
Grįždami prie elitų nuomonės apie tai, ar Turkijos stojimas į ES kelia grėsmę ES vienybei, matome, kad tikimybė, jog ES valstybių įkūrėjų elitai Turkijos prisijungimą prie ES laikys pavojumi, yra 43,5% didesnė nei elitų iš naujųjų ES šalių narių.<sup>5</sup> Taip pat tikimybė laikyti Turkijos stojimą į ES grėsme yra didesnė (apie 17,3%) tarp dešiniųjų pažiūrų politikų, lyginant su kairiųjų pažiūrų atstovais. Tikimybė vertinti Turkijos prisijungimą prie ES yra 24,7% didesnė tarp tų elito atstovų, kurie mano, kad būti laikomu tikru „tautiečiu“ – reiškia turėti etninės kilmės tėvus.

Galiausiai elitų polinkis Rusijos kišimasi į Europos reikalus laikyti grėsme ES vienybei yra 5 kartus (!) didesnis naujosiose ES valstybėse narėse negu senosiose. Be to, tikimybė laikyti Rusijos kišimasi į ES reikalus grėsme yra 25,4 % didesnė tarp elitų, palankiai nusiteikusių vieningos ES užsienio politikos trečiųjų šalių kūrimo atžvilgiu, palyginti su tais, kurie nėra palankiai nusiteikę šia tema.<sup>6</sup> Taip pat tikimybė vertinti Rusijos kišimasis į Europos reikalus kaip didelę grėsmę ES vienybei yra susijusi su elitų politinėmis orientacijomis: dešiniųjų pažiūrų politikai labiau linkę laikyti šią grėsmę svarbia.

Siekdami tinkamai įvertinti regresinių analizių modeliuose gautas išvadas, sukūrėme elitų „idealaus tipo apibūdinimus“ ir palyginome jų požiūrius į minėtas grėsmes. Pasirodė (žr. 2 paveikslą), kad tikimybė traktuoti santykius tarp kai kurių ES šalių ir JAV kaip nekeliančius jokios grėsmės ES vienybei yra daug didesnė (0,73) tarp dešinės elitų iš naujųjų ES valstybių narių, kuriems pagrindinis ES tikslas yra paversti Europos ekonomiką konkurencinga pasaulyje, skirtingai nuo ES valstybių įkūrėjų kairės elitų, anot kurių, pagrindinė ES užduotis yra didinti ES socialines garantijas (0,07; skirtumas 0,66). Tikimybė laikyti artimus santykius tarp kai kurių ES šalių ir JAV didele grėsme ES vienybei yra šiek tiek didesnė (0,085) tarp kairės elitų iš senųjų ES valstybių narių, kuriems pagrindinis ES tikslas yra gerinti socialinę apsaugą, skirtingai nuo dešinės elitų iš naujųjų ES valstybių narių, kuriems pagrindinė ES užduotis yra didinti Europos eko-

<sup>5</sup> Atkreipiame dėmesį, kad šio santykio statistinio reikšmingumo lygmuo – 0,1.

<sup>6</sup> Vėlgi atkreipiame dėmesį, kad šio santykio statistinio reikšmingumo lygmuo – 0,1.



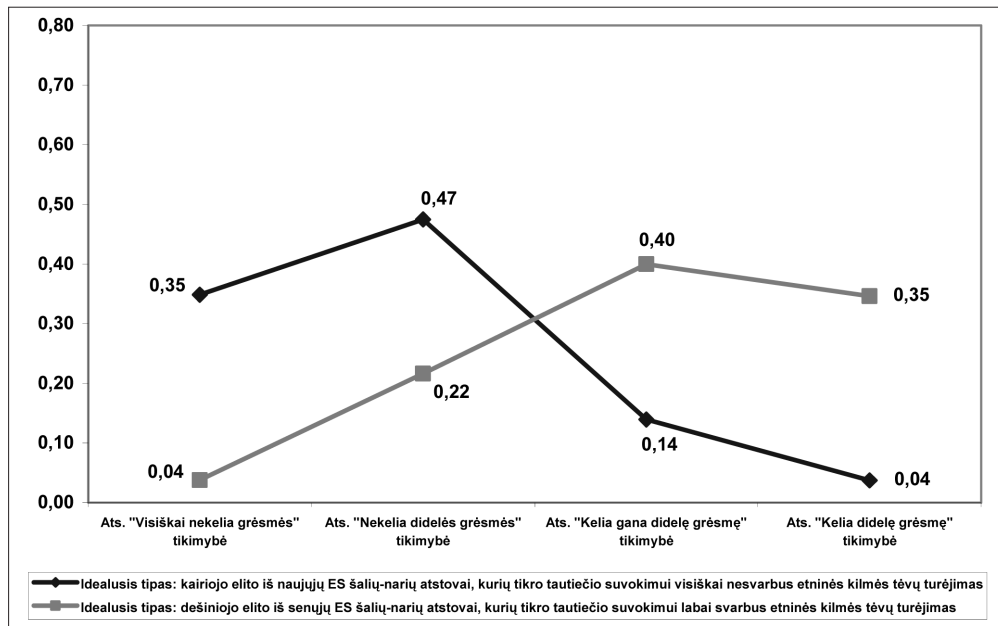
2 paveikslas. **Elitų išorės grėsmių ES vienybei suvokimas: artimi kai kurių ES valstybių ir JAV ryšiai** (apibendrintosios ranginės logistinės regresijos rezultatai; Belgijos, Vokietijos, Lenkijos ir Lietuvos duomenys, 2007 m.).

nomikos konkurencingumą pasaulyje (0,004; skirtumas 0,081). Didžiaja dalimi ši skirtumą lemia tai, kad labai mažai elito atstovų artimus santykius tarp kai kurių ES šalių ir JAV laiko didele grėsme ES vienybei.

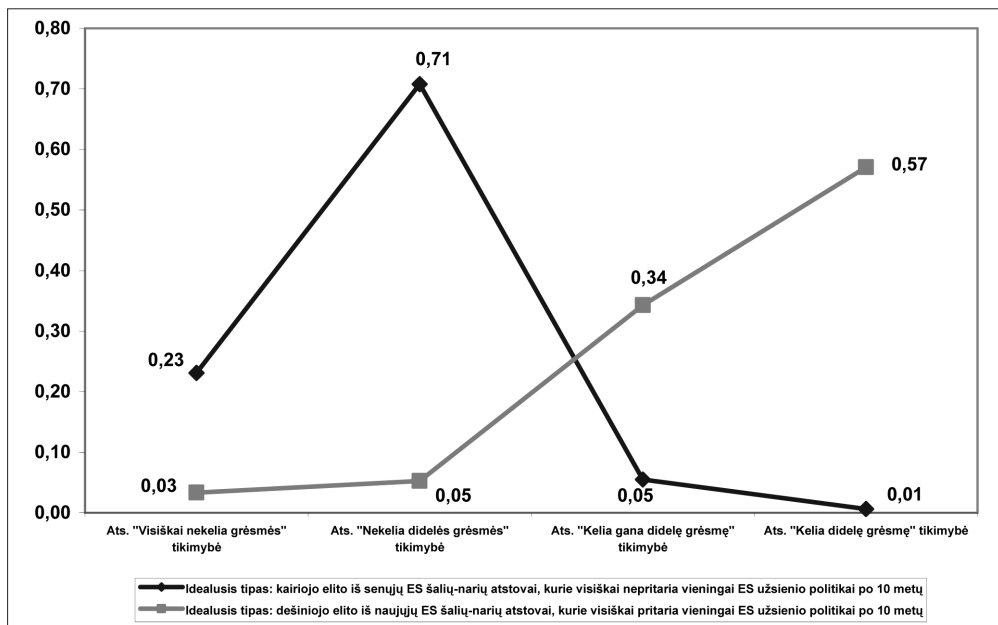
Taip pat pasirodė (žr. 3 paveikslą), kad Turkijos stojimas į ES yra dažniau traktuojamas kaip didelė grėsmė ES vienybei (0,35) ES valstybių įkūrėjų dešinės elito atstovų, kurie vienu iš svarbių kriterijų būti laikomu tikru „tautiečiu“ mano esant etninės kilmės tėvų turėjimą; skirtingai nuo kairės elito atstovų iš naujųjų ES valstybių narių, kurie mano, kad tikram „tautiečiui“ visiškai nebūtina turėti etninės kilmės tėvų (0,04; skirtumas 0,31). Taip pat tikimybė visai netraktuoti Turkijos stojimo į ES kaip grėsmės ES vienybei yra daug didesnė (0,35) kairės elitų gretose iš naujųjų ES valsty-

bių narių, kuriems apibrėžiant asmens tautiškumą nėra svarbi etninė tėvų kilmė, skirtingai nuo dešinės elitų iš senųjų ES valstybių narių, kuriems etninės kilmės kriterijus yra svarbus tikro „tautiečio“ atributas (0,04; skirtumas – 0,31).

Galiausiai tendencija laikyti Rusijos kišimąsi į Europos reikalus (žr. 4 paveikslą) didele grėsme ES vienybei yra daug stipresnė tarp dešinės elitų iš naujųjų ES valstybių narių, ypač tų, kurie aktyviai pasisako už vieningą ES užsienio politiką trečiųjų šalių atžvilgiu (0,57), priešingai nei kairės elitų iš senųjų ES valstybių, kurie visiškai nepalaiko vieningos ES užsienio politikos trečiųjų šalių atžvilgiu idėjos (0,01; skirtumas 0,56). Ir atvirkščiai, tikimybė netraktuoti Rusijos kišimosi į Europos reikalus kaip grėsmės ES vienybei sąlygi-



3 paveikslas. **Elitų išorės grėsmių ES vienybei suvokimas: ES plėtra priimant Turkiją** (apibendrintosios ranginės logistinės regresijos rezultatai; Belgijos, Vokietijos, Lenkijos ir Lietuvos duomenys, 2007 m.).



4 paveikslas. **Elitų išorės grėsmių ES vienybei suvokimas: Rusijos kišimasis į Europos reikalus** (apibendrintosios ranginės logistinės regresijos rezultatai; Belgijos, Vokietijos, Lenkijos ir Lietuvos duomenys, 2007 m.).

kai didesnė (0,23) tarp kairės elitų iš senųjų ES valstybių narių, kurie visiškai nepritaria vieningai ES užsienio politikai trečiųjų šalių atžvilgių, skirtingai nei dešinės elitai iš naujųjų ES valstybių narių, kurie labai palankiai nusiteikę vieningos ES užsienio politikos atžvilgiu (0,03; skirtumas 0,20). Įdomu tai, kad šis skirtumas yra daug didesnis (0,66), jeigu lygintume tikimybes traktuoti Rusijos kišimąsi į Europos reikalus kaip „vidutinio“ masto grėsmę. Šis rezultatas rodo, kad tik maža elitų dalis neižvelgia jokio pavojaus, kylancio ES vienybei iš Rusijos kišimosi į Europos reikalus.

Taigi bendroji mūsų tyrimų išvada neabejotinai teigia, kad 2007-ųjų metų pavasarį ES elitas neturėjo vienijančios europinės tapatybės. Pagrindiniai veiksniai, potencialiai išskiriantys skirtingas europinės tapatybės suvokimo trajektorijas, – elitų politinė ideologija, politiniai ir socialiniai prioritetai bei nuostatos ir nesena šių elito grupių atstovaujama šalių sociopolitinė patirtis.

## 5. Išvados

Bendra mūsų tyrimo išvada: socialinis konstrukcionizmas yra naudinga koncepcija Europos studijose. Ši paradigma pabrėžia politinių ir kultūrinių tradicijų ir nuostatų vaidmenį ir svarbą kuriant kolektyvinę socialinę patirtį bei suvokimus, o tai reiškia, kad socialinė ir politinė patirtis yra konstruojama kaip prasmų, vertybių bei pasirinkimų rezultatas. Jeigu objektyvi tikrovė (postuluojama realizmo mokyklos tarptautinių santykių analizėje ir racionalaus pasirinkimo teorijos socialinio veiksmo studijose) egzistuotų, tai niekaip ne-

būtų susiklosčiusios prielaidos tokioms skirtingoms tos pačios situacijos interpretacijoms (elitų sluoksniuose) įvairiais požiūriais (išorinės grėsmės ES vienybei požiūriu). Atskleisti kolektyvinių sampratų dėsningumai taip pat rodo, kad kiekvienas individas atskirai nekuria savito socialinės aplinkos vertinimo.

Manant, kad kolektyvinė tapatybė (bent iš dalies) grindžiama vienodu išorės grėsmių politinei bendruomenei suvokimu, matome, kad nacionalinių elitų lygmenyje Europos tapatybė šiuo metu yra gana suskaldyta. Pagrindinė Europos tapatybės įvairovės priežastis yra nacionalinių elitų politinė ideologija bei nesena sociopolitinė jų atstovaujamos šalies patirtis. Tarp nacionalinių elitų iš ES valstybių narių egzistuoja skirtingas požiūris į grėsmes ES vienybei ir atitinkamai skiriasi pačios ES vienybės ir bendrų Europos tikslų ir ateities vizijų apibrėžimai. Laikydami požiūrio, kad kolektyvinė nacionalinė ir supranacionalinė tapatybės yra sąlygiškos bei sukonstruotas bandymų ir klaidų keliu per ilgalaikius daugiasluoksnius sociopolitinius procesus, besiremiančius įsitvirtinusiomis kultūriniais elementais, mes neturime nuvertinti ideologinių debatų ir politinių vertybių bei įtampų svarbos, neatsiejamoms nuo ES kūrimo.

Mes taip pat turime prisiminti, kad individuali ir kolektyvinė tapatybės priklauso nuo plačiai apibrėžiamo socialinio konteksto. Ištyrę elitų požiūrius į išorės grėsmes ES vienybei, matome, kad įvairūs makro ir mikro lygmens komponentai modeliuoja elitų nuomones visuomeniniais ir politiniais klausimais. Stebimas elitų išorės grėsmių suvokimo, politinių ideologijų, prioritetų bei nuostatų lygiagretumas dar kartą pabrėžia europinės tapatybės



kūrimo priklausomybę nuo politinio, socialinio ir kultūrinio valstybės narės konteksto ir jos elitų socializacijos pobūdžio.

Net jeigu kolektyvinės tapatybės daugialypumas ir įvairovė daugumai autorių leido priėti išvados, kad socialinės tapatybės yra subjektivos, menkai fiksuotos bei linkusios keistis, mūsų tyrimas, kurio tema buvo Europos tapatybės kūrimas nacionalinių elitų lygmenyje Belgijoje, Vokietijoje, Lenkijoje ir Lietuvoje, rodo, kad tam tikri svarbūs giliai iššaknię dalykai, kylantys iš socialinės ir politinės šalių praeities ir atsispindintys politinėse ideologijose, priverčia surasti *kitus* ES atžvilgiu ir iškristalizuoti vizijas dėl ES ateities. Taigi Europos tapatybė suvokiama plačiai, ji apima politinius ir ideologinius iššūkius, atspindi kolektyvines patirtis ir tapatybes, kylančias iš ES valstybių narių nesenos sociopolitinės praeities.

Būsimoose tolimesniuose tyrimuose šia tema reikėtų analizuoti nacionalinių elitų socializacijos bruožus, bandyti perprasti jų mąstymo dėsningumus, susijusius su jų funkcinė vieta ES vienybei svarbių sprendimų darymo struktūrose. Šie veiksniai taip pat turėtų turėti įtakos grėsmių ES vienybei suvokimui ir būti svarbūs formuojant pačią Europos tapatybę. Šalia studijų apie šalies istoriją, kuri neretai gali būti svarbiu šaltiniu, suteikiančiu

vertingų žinių apie Europos tapatybę, turime turėti omenyje potencialius požiūrių į grėsmes ES vienybei skirtumus, atsirandančius dėl nacionalinių, supranacionalinių ir vietos elitų skirtumų bei politinio, ekonominio, kultūrinio, žiniasklaidos ir akademinio elitų polifoniškumo, taip pat ir dėl kitų veiksnių, besireškiančių elitų terpėje per lyties, nacionalinės daugumos ir etninių mažumų, išsilavinimo ir pan. kintamuosius.

Prisilaikydami mokslininkų, pabrėžiančių mitų ir simbolių svarbą bei tarpkultūrinio supratimo siekimo principus kaip padedančius artikuliuoti kolektyvinę tapatybę, mes teigiame, kad ES valstybių narių skirstymas į naująsias ir senąsias bei atitinkamų elitų euro-socializacija yra pagrindas Europos tapatybei formuotis, ir tai ryškiai parodo mūsų analizė, kuri dar kartą patvirtina, kad ES plėtra buvo ir yra labai ginčytinas klausimas, reikalaujantis kolektyvinių (nacionalinių ir supranacionalinių) tapatybių persvarstymo, kaitos ir tikslinimo Europoje ir už jos ribų. Todėl svarbu tirti, kaip kinta atskaitos taškai ir analizės perspektyvos, elitams vertinant galimas grėsmes tolimesnės ES plėtros link Rytų ir Pietų atveju, ir kaip kintančiomis makro ekonominėmis sąlygomis kinta elitų požiūriai į ES paskirtį ir vaidmenį globalizacijos procese.

## LITERATŪRA

Aberbach J. D., Putnam R. D., Rockman B. A. 1981. „The Compass of Elite Ideology“ in J. D. Aberbach, R. D. Putnam, B. A. Rockman (red.). *Bureaucrats and Politicians in Western Democracies*. Cambridge: Harvard University Press.

Budge I., Klingemann H. D., Volkens A., Bara J., Tanenbaum E. 2001. *Mapping Policy Preferences*

*Estimates for Parties, Electors, and Governments 1945–1998*. Oxford: Oxford University Press.

Caporaso J., Risse T. 2001. *Transforming Europe. Europeanization and Domestic Change*. Ithaca, London: Cornell University Press.

Davis J. W. 2000. *Threats and promises: The pursuit of international influence*. Baltimore, MD: Johns Hopkins University Press.

Jupille J., Caporaso J.A., Checkel J. T. 2003. "Integrating Institutions: Rationalism, Constructivism, and the Study of European Union", *Comparative Political Studies*, 1/2 (36): 7-40.

Mörth U. 2003. "Framing an American Threat. The European Commission and the technology gap" in Knodt M., Princen S. (red.). *Understanding the European Union's External Relations*. London: Routledge.

Noreen E., Sjøstedt R. 2004. "Estonians Identity Formation and Threat Framing in the Post-Cold War Era", *Journal of Peace Research*, 4 (6): 733-750.

Radaelli, C. 2000. "Whither Europeanization? Concept stretching and substantive change", *European Integration online Papers EIoP*, 4 (8), <http://eiop.or.at/eiop/texte/2000-008a.htm>; žiūrėta: 2008-03-12.

Risse T. 2001. "A European Identity? Europeanization and the Evolution of Nation-State Identities" in Cowles M. G., Caporaso J., Risse T. (red.). *Transforming Europe. Europeanization and Domestic Change*. Ithaca, London: Cornell university Press.

Rousseau D. L., Garcia-Retameo R. 2007. "Identity, Power, and Threat Perception. A Cross-National Experimental Survey", *Journal of Conflict Resolution*, 4 (51), 744-771.

Sherif, M. 1966. *Group conflict and co-operation: Their social psychology*. London: Routledge & Kegan Paul.

Williams, R. 2006. "Generalized Ordered Logit/Partial Proportional Odds Models for Ordinal Dependent Variables", *The Stata Journal*, 6 (1): 58-82.

## ABSTRACT

### EXTERNAL THREATS TO THE COHESION OF THE EU: A COMPARATIVE STUDY OF ELITES' PERCEPTIONS

One of the important constituents of common identity is a perception of the same external *others* as threats. Therefore, European identity construction should be grounded in similar perceptions of threats and European elites – a group having the most important influence on the construction of the common European identity – should share similar perceptions of these threats. In this study elites' perception of 3 potential external threats to the cohesion of the EU have been investigated: enlargement of the EU to include Turkey, close relationships between some EU countries and the United States, and interference of Russia in European affairs. Analysis of the Belgian, German, Polish and Lithuanian elite survey data shows that the most abstract level there is no common European identity constructed across the selected European states. It appeared that distinct European identities emerge along the new-old EU member-states divide. At the same time, individual level factors such as elite left-right self-identification, different visions of the role and future of the EU as well as type of the preferred national identity (achieved vs. ascribed) significantly shape perceptions of external threats and therefore constitute the grounds for the formation of distinct European identities.

Įteikta 2009 04 10

Pateikta spaudai 2008 06 29

Socialinių tyrimų institutas, Saltoniškių 58, Vilnius,  
matonyte@ktl.mii.lt; vaidas.morkevicius@gmail.com