

Eglė Vaidelytė

Filantropija Lietuvoje: modernybės paieškos tradicinėje visuomenėje

Santrauka. *Filantropija Lietuvoje yra naujai atgimstantis pilietinės visuomenės reiškinys. Šiame straipsnyje pristatoma šiuolaikinės filantropijos sampratos ir veiksmo analizė, kuria siekiama atskleisti šio reiškinio ypatumus šiuolaikinėje Lietuvoje. Akcentuojama filantropijos tradicijos nebuvimas komunistiniu periodu, skurdoka pokomunistinė filantropinė veikla, specifinis visuomenės požiūris, dažnai įstrigęs tarp tradicinės ir modernios filantropijos sampratu, bei filantropijos aktorių veiksmo intensijos, susiduriančios su altruizmo ir egoizmo dichotomija.*

Įžanga

Galima teigti, kad pastaruoju metu Lietuvoje filantropija tampa vis populiareniu politinių, socialinių ar viešųjų ryšių diskusijų objektu. Tokios diskusijos yra aktualios ne tik filantropijos gavėjams, bet potencialiems filantropijos proceso dalyviams – verslininkams, politikams, nevyriausybinio sektoriaus atstovams, taip pat ir besiformuojančiai pilietinei visuomenei. Filantropija atsiskleidžia kaip viešosios politikos, vadybos sritis, tačiau konkrečių veiksmų galimybės ir jų rezultatų išraiškos yra gana ribotos.

Filantropijos sąvoka pažodžiui reiškia meilę žmogui, kuri krikščioniškoje tradicijoje palaipsniui susiliejo su meile artimui. Keičiantis socialinėms ir ekonominėms žmonijos gyvenimo sąlygoms pastebimai kito filantropijos sąvokos turinys. Ilgą laiką

Vakarų pasaulyje dominavusi krikščioniška pasaulėžiūra, XIX a. pabaigoje pradėjo keistis sekuliarizacijos linkme (plačiau žr. Aleksandravičius 2004, Pivorienė 2003). Šiuolaikinės filantropijos samprata yra plati ir daugialypė, o šiandieninėje Lietuvoje naujai atgimstanti ir pasižyminti modernia kokybe, grindžiama ne tik krikščioniška morale, altruizmu, bet ir racionaliais, vadybiniais ar net egoistiniais principais (plačiau žr. Khalil 2003, Buchholtz *et al.* 1999, Kukathas 1996). Šiame straipsnyje išskiriamos dvi pagrindinės filantropijos kryptys, dominuojančios šiuolaikinėje Lietuvoje: tradicinė ir moderni. Tradicinei filantropijos sampratai būdinga krikščioniška moralė, altruistinės vertybės bei filantropinės nuostatos, lemiančios pasyvų filantropijos gavėjo

vaidmenį. Tuo tarpu moderni filantropija grindžiama sekuliarizuotomis filantropinėmis nuostatomis, strateginiu, egoistiniu, racionaliu požiūriu, kuris leidžia filantropijos procese aktyviai veikti ne tik donorui, bet ir gavėjui.

Filantropijos procesas šiame tyrime yra analizuojamas egoizmo (racionalizmo)-altruizmo aspektais, kurie sugretinami su modernybės-tradicionalumo takoskyra, dominuojančia filantropijos sampratos analizėje.

Straipsnyje pristatoma filantropijos sampratos ir veiksmo analizė, pagrįsta kiekybiniais ir kokybiniais empiriniais duomenimis. Kiekybinių duomenų interpretacija atlikta remiantis 2003 m. gegužės–liepos mėn. Atviros Lietuvos fondo užsakymu atlikto Lietuvos gyventojų požiūrio į filantropiją kiekybinis tyrimo rezultatais (plačiau apie tyrimą žr. www.osf.lt). Taip pat 2003 m. pavasarį šio straipsnio autorė atliko kokybinį tyrimą „Filantropijos kultūra Lietuvoje“, kurio metu paimta 10 pusiau struktūruotų giluminių interviu su filantropijos ekspertais. Informantai buvo pasirinkti atsižvelgiant į jų patirtį ir kompetenciją filantropijos arba su ja susijusios srities veikloje, taip pat jų poziciją (donoras, tarpininkas, gavėjas) filantropijos veikloje (plačiau apie tyrimą žr. Vaidelytė E. 2006). Minėtas kokybinis tyrimas išskleidžia ir papildo kiekybinių duomenų interpretaciją. Taip pat remtasi papildomais duomenimis – 2003 m. KTU Viešosios politikos tyrimo centro organizuoto ir atlikto reprezentatyvaus Kauno m. ir Kauno r. gyventojų visuomeninio aktyvumo tyrimo rezultatais, atskleidžiančiais, kiek informantai dalyvauja visuome-

ninėje veikloje, kaip jie vertina šalies politinę kultūrą, galimybes bei priemones daryti įtaką viešojoje sferoje (plačiau apie tyrimą žr. Matonytė 2004; 22).

Kokybinio ir kiekybinio tyrimo metu gautais duomenimis siekiama patikrinti pagrindinę šio tyrimo hipotezę bei iš jos kylančius ginamuosius teiginius (darbines hipotezes).

Plačioji filantropijos *samprata* Lietuvos visuomenėje yra tradiciškai socialiai orientuota bei paremta išskirtinai krikščioniškąja morale, o konkretaus filantropijos *veiksmo intencijos* yra grindžiamos moderniais strateginiais veiksniais.

Ginamieji hipotezės teiginiai:

Filantropijos samprata Lietuvos visuomenėje yra neartikuliuota, jos tradicionalumo/modernumo lygmuo tiesiogiai priklauso nuo religinių pažiūrų, išsimokslinimo, gyvenamosios vietos ir amžiaus .

1. Jaunesni Lietuvos gyventojai (iki 40 metų) filantropiją suvokia pagal modernų (sekuliarizuotą, strateginį) modelį, o vyresni informantai teikia pirmenybę tradicinei, krikščioniška morale pagrįstai, koncepcijai.
2. Tikintys Lietuvos gyventojai labiau remia tradicines filantropijos formas (tiesioginę materialinę paramą), o neišpažįstantieji jokio tikėjimo palankesni modernioms filantropijos formoms (meno, kultūros projektai, talentų rėmimas).

Socialinis–demografinis filantropijos *veiksmo* sąlygotumas atsiskleidžia per tiesioginį santykį tarp veiksmo intencijos ir individo išsimokslinimo, pajamų, lyties bei religinių nuostatų.

1. Angažuotumas filantropinei veiklai tiesiogiai priklauso nuo individų išsimokslinimo lygio.
2. Moterys yra angažuotesnės filantropinei veiklai (labdarai) negu vyrai.
3. Religiniai (dažnai lankantys bažnyčių individai) yra angažuotesni filantropinei veiklai nei rečiau lankantys arba visai nelankantys.
4. Pasiturintys Lietuvos gyventojai yra angažuotesni filantropijos procesui.

Filantropinio proceso (veiksmo) intencijos Lietuvos visuomenėje (remiantis informantų nuomone) yra daugiau pagrįstos egoistiniais bei egocentriniais interesais, o ne altruistiniais (altercentriškais) motyvais.

Remiantis pristatytomis hipotezėmis bei ginamaisiais teiginiais, taip pat teorinėmis išvalgomis pirmoje disertacijos dalyje, šiame skyriuje pateikiama empirinių duomenų interpretacija, kuria siekiama atskleisti ir palyginti filantropijos proceso dalyvių ir Lietuvos gyventojų filantropines nuostatas.

Informantų socialinės–demografinės charakteristikos. Kiekybinio tyrimo, atlikto ALF 2003 metais, informantų imtį sudarė 1003 atsitiktine tvarka atrinkti 15 metų ir vyresni Lietuvos gyventojai 103 vietovėse. Informantai pagal lytį pasiskirstė apylygiai – 46 proc. vyrų ir 54 proc. moterų. Dauguma informantų (38 proc.) buvo vyresni nei 50 metų, tačiau ši grupė savo procentiniu dydžiu nedaug skyrėsi nuo vidutinio amžiaus (39–49 metai) grupės, kurią sudarė 36 proc. Didžioji dalis apklausos informantų – gyvenantys didmiestyje (44 proc.), tačiau išsimokslinimo atžvilgiu daugiau nei pusė

informantų (53 proc.) – turintys vidurinę išsilavinimą, mažiau nei ketvirtadalis (24 proc.) – aukštąjį, o kiti (23 proc.) – nebaigtą vidurinę išsilavinimą. Dauguma informantų šeimos pajamas nurodė iki 1000 Lt. Taigi apibendrintas vidutinio šio tyrimo informanto socialinis–demografinis paveikslas – vidutinio arba vyresnio amžiaus, vidurinio išsimokslinimo bei nedideles pajamas gaunantis didmiesčio gyventojas. Šios socialinės–demografinės charakteristikos yra reikšmingos toliau šiame darbe pateikiamai empirinei filantropijos sampratos bei veiksmo intencijų analizei.

Filantropijos samprata Lietuvos gyventojų akimis

Šiame poskyryje analizuojamas ginamasis teiginys, kad filantropijos samprata Lietuvos visuomenėje yra neartikuliuota, jos tradicionalumo/modernumo lygmuo yra tiesiogiai priklausomas nuo religinių pažiūrų, išsimokslinimo, gyvenamosios vietos ir amžiaus. Atvirasis klausimas, kokios informantui kyla asociacijos su žodžiu „filantropija“, atskleidžia semantines šios sąvokos reikšmes. Su filantropija susijusios asociacijos buvo sugrupuotos pagal prasmę. Iš artimų asociacijų spektro pačios populiariausios asociacijos buvo „parama, rėmėjas, pagalba“ (9 proc.) arba „kažkas, susiję su labdarą“ (7 proc.), kas atskleidžia filantropijos sąvokos tapatinimą su jos siaurąją prasme, t. y. krikščioniškąją pagalbą vargstančiajam. Beje, klausimas, kokios informanto asociacijos su žodžiu „labdara“, atskleidžia panašias, bet konkretesnes ir dažniau pasirink-

tas, asociacijas: „pagalba, pašalpa žmonėms“ (36 proc.), „duoti nemokamai, dykai“ (29 proc.), „parama“ (13 proc.). Tokios tendencijos leidžia manyti, kad žmonės yra labiau susipažinę su sąvoka „labdara“ nei su sąvoka „filantropija“, tačiau abiem atvejais daugiau nei trečdalis Lietuvos gyventojų gerai suvokia šių žodžių reikšmes. Taip pat reikia pažymėti, kad žodis „labdara“, skirtingai nei žodis „filantropija“, apklausos dalyviams daugiau siejasi su neigiamais dalykais. Tai rodo dominuojanti neigiamų asociacijų grupė (asociacijos: „skudurynai“, dėvėti drabužiai, seni drabužiai, seni automobiliai, pasenę maisto produktai) (ALF tyrimo ataskaita 2003; 2).

Tačiau šie klausimai labiau aiškina sąvokų semantinę reikšmę nei tikrąją filantropijos sampratą. Filantropijos sampratos atžvilgiu yra vertingi atsakymai į klausimą *Ar esate ką nors girdėjęs/usi apie filantropiją?* ir atsakymų koreliacijos su informantų gyvenamąja vieta, religingumu, išsimokslinimu ir amžiumi. Minėtos koreliacijos atskleidė tokias tendencijas.

Koreliacija su gyvenamąja vieta parodė, kad iš atsakiusių, jog yra girdėję apie filantropiją, 62,2 proc. informantų gyvena didmiestyje. Tuo tarpu kaimo vietovėje teigiamai atsakė tik 16 proc. informantų (nustatyta statistiškai reikšminga priklausomybė tarp kintamųjų; $X^2 = 77,4$ ($p = 0,00$), priklausomybė nėra itin stipri (Cramer's $V = 0,28$, $N = 981$)).

Koreliacijoje su išsimokslinimu iš atsakiusių, kad yra girdėję apie filantropiją, net 47 proc. turi aukštąjį išsimokslinimą, o iš menkai išsimokslinusių (nebaigtas

vidurinis) teigiamai atsakė tik 8 proc. (nustatyta statistiškai reikšminga priklausomybė tarp kintamųjų; $X^2 = 187$ ($p = 0,00$), ryšio stiprumas vidutinis (Cramer's $V = 0,43$, $N = 982$)).

Tokių tendencijų buvo tikėtasi, kadangi žodis „filantropija“ yra tarptautinė sąvoka, taigi ji yra žinomesnė tarp išsimokslinusių bei didžiųjų miesto gyventojų, kurių aplinkoje tarptautinio žodyno sąvokos yra naudojamos plačiau nei provincijoje. Beje, filantropijos sąvoka neminama ir Lietuvos labdaros ir paramos įstatyme (LPI), kuris reglamentuoja labdarinę veiklą. LPI labdara ir parama apibrėžiamos kaip neatlygintinas fizinių ir juridinių asmenų rėmimas, tačiau net neužsimenama apie filantropiją kaip reiškinį ir procesą (Labdara ir parama Lietuvoje 2005).

Taigi visos Lietuvos gyventojų apklausoje būtų buvę tikslinga klausti: „Ar esate ką nors girdėjęs/usi apie labdarą?“, nes tai, kaip ir atskleidė asociacijų klausimai, yra žinomesnis ir plačiau vartojamas žodis.

Santykije su religija atsiskleidė kitokios nei laukta tendencijos. Remiantis ALF pateikiama tyrimo ataskaita (2003), beveik trys ketvirtadaliai (74 proc.) Lietuvos gyventojų, dažnai (nors kartą per mėnesį) besilankančių bažnyčioje, nieko nežino ir nieko nėra girdėję apie filantropiją. Tai leidžia daryti prielaidą, kad visuomenėje filantropijos samprata su asmens religingumu yra silpnai susijusi.

Kaip jau buvo minėta anksčiau, išskiriamos dvi šiuolaikinės filantropijos kryptys: tradicinė (altruizmas, krikščioniška moralė) ir moderni (racionali, egoistinė).

Anketoje yra du klausimai, savo skalėmis artimi šiai takoskyrai. Vieno klausimo skalė pateikia konkrečias filantropijos formas, o kito klausimo skalę sudaro su filantropija susiję teiginiai, tad pastaroji skalė yra abstraktesnė ir tik iš dalies atskleidžia tikrinamus teiginius. Beje, pirmasis klausimas taip pat turi trūkumą (pavyzdžiui, dvi vertybiniu požiūriu priešingos pozicijos yra įvardijamos tuo pačiu žodžiu „pinigai“, kas abiem skalės elementams suteikia dviprasmiškumą; atlikus šio klausimo faktorinę analizę, informantų atsakymai suskirstyti į dvi grupes: tradicinės krypties (atsakymai „maisto produktai“, „nemokamas maitinimas“ ir pan.) ir modernios krypties (atsakymai „renginių rėmimas“, „stipendijos“ ir pan.).

Tradicinės-modernios filantropijos sampratos takoskyra empiriškai pasiteisino. Papildomai atlikta šio klausimo hierarchinio klasifikavimo analizė leidžia minėtą takoskyrą pavaizduoti schematiškai. Remiantis šia analize, turinio atžvilgiu patys panašiausi ir artimiausi elementai susiburia į grupes (klasterius). Jungimosi į klasterius procesas yra gerai atspindimas pateiktoje dendrogramoje (žr. 1 pav.). Šiame paveiksle matoma elementų grupavimosi seka, kuri rodo elementų tarpusavio ryšio artumą arba nuotolį. Kaip matoma, pirmiausia susijungė moderniosios filantropijos sampratos elementai „Stipendijos (mokslui, meno projekto įgyvendinimui)“ ir „Renginių rėmimas, kurių metu dalis gautų lėšų skiriamos kuriai nors tikslinei grupei“, o antrame lygmenyje susibūrė tradicinės sampratos detalės „Drabužiai, avalynė“ ir „Vaistai,

vitaminai“. Remiantis klasterinės analizės logika, šie elementai atitinkamai yra artimiausi vienas kitam. Trečiame lygmenyje susigrupuoja kiti artimiausi elementai – tradicinei dimensijai priklausantys „Maisto produktai“, ir „Nemokamas maitinimas“. Vėliau tas pats tradicinės filantropijos elementas „Maisto produktai“ taip pat susijungia su kitu tradicinės filantropijos sampratos elementu „Drabužiai, avalynė“. Modernusis elementas „Pinigai (visuomeninių organizacijų, projektų rėmimas)“ susigrupavo su kitu modernios filantropijos elementu „Stipendijos (mokslui, meno projekto įgyvendinimui)“. Priešpaskutiniai susigrupuoja tradicinei filantropijos kryptčiai priskiriamas elementas „Pinigai (tiesioginės išmokos privatiems asmenims, šeimoms)“ ir modernusis elementas „Pinigai (visuomeninių organizacijų, projektų rėmimas)“. Toks vėlyvas susigrupavimas rodo silpną ryšį tarp šių elementų ir patvirtina jau minėtą šių sąvokų dviprasmišką poziciją klausimo skalėje. Taip pat ganėtinai nutolęs ir vėlai susigrupavęs yra turinio atžvilgiu neapibrėžtas elementas „Kitos prekės ir paslaugos“, kas gali būti taip pat paaiškinama šios skalės netikslumu. Tačiau nepaisant kai kurių netikslumų, 1 paveiksle išryškėjo dvi pasirinktų atsakymų grupės: tradicinės filantropijos sampratos dimensija, atstovaujanti konkrečiai materialinei pagalbai (tiesioginės išmokos, maistas, rūbai ir pan.), bei modernios filantropijos sampratos dimensija, apimanti finansinę pagalbą (projektų rėmimas, stipendijos ir pan.). Reikia pažymėti, kad šios dvi grupės silpnai persipina tradicinio elemento „Pinigai (tiesioginės išmo-

* * * * H I E R A R C H I N I O K L A S I F I K A V I M O A N A L I Z Ė *
* *

Dendrograma pagal Ward'o apjungimo metodiką

Atvejis Skalės elementas	Num	0	5	10	15	20	25
Stipendijos (mokslui, meno projektams)	7	---	+	-----	+		
Renginių rėmimas	9	---	+		I		
Pinigai (visuomeninių org., proj. rėmimas)	2	-----	+	-----	+		
Pinigai (išmokos asmenims, šeimoms)	1	-----	+	-----	+	-----	+
Drabužiai, avalynė	5	---	+	-----	+		I
Vaistai, vitaminai	6	---	+		I		I
Maisto produktai	3	-----	+	-----	+	-----	+
Nemokamas maitinimas	4	-----	+		I		
Kitos prekės ir paslaugos	8	-----	+				

1 pav. Modernios-tradicinės filantropijos sampratos hierarchinė klasifikavimo analizė

kos privatiems asmenims, šeimoms)“ ir modernaus elemento „Pinigai (visuomeninių organizacijų, projektų rėmimas)“ ryšyje, tačiau, kaip jau minėta, šis ryšys yra silpnas ir gali būti pagrįstas semantiniu šių dviejų elementų panašumu.

Pasiteisinusi modernumo/tradicionalizmo takoskyra leido 1-uoju ir 2-uoju ginamaisiais teiginiais, iškeliančiais tradicionalumo/modernumo dimensijas, patikrinti koreliacijos tarp religingumo ir amžiaus kriterijų.

Tradicinės/modernios sampratos sugretinamas su informantų amžiumi bei religingumu parodė, kad tarp amžiaus ir filantropijos nėra koreliacijos (tradicinė samprata Spearman rho = -0,04, p=0,26; moderni samprata Spearman rho = -0,01, p=0,82, N=680), tad darbinės hipotezės tei-

ginys, kad jaunesni Lietuvos gyventojai (iki 40 metų) filantropiją suvokia pagal modernų (sekuliarizuotą, strateginį) modelį, o vyresni informantai teikia pirmenybę tradicinei, krikščioniška morale pagrįstai, koncepcijai, nepasitvirtino.

Religingumo atžvilgiu koreliacija yra tik modernizmo dimensijoje (Spearman rho=0,07, p=0,047 N=718), kuri leidžia manyti, kad nereliginų žmonių filantropijos samprata yra moderni. Taigi darbinės hipotezės teiginys, kad tikintys Lietuvos gyventojai labiau remia tradicines filantropijos formas (tiesioginę materialinę paramą), o neišpažįstantys jokie tikėjimo palankesni modernioms filantropijos formoms (meno, kultūros projektai, talentų rėmimas) iš dalies pasitvirtino.

Šiame poskyryje pateikta analizė rodo, kad darbinė hipotezė, jog filantropijos samprata Lietuvos visuomenėje yra neartikuluota, jos tradicionalumo / modernumo lygmuo yra tiesiogiai priklausomas nuo religinių pažiūrų, išsimokslinimo, gyvenamosios vietos ir amžiaus, iš dalies pasitvirtino. Filantropijos samprata, kaip rodo empiriniai duomenys, yra ganėtinai neartikuluota ir mažai žinoma. Visuomenėje dažniau vartojama siauresnė ir tradicinei filantropijos sampratai priskiriama sąvoka „labdara“. Informuotumas apie filantropiją yra tiesiogiai proporcingas išsimokslinimui bei gyvenimui didmiestyje, bet su religingumu koreliacija yra silpnesnė, o su amžiumi koreliacijos iš viso nėra.

Filantropijos veiksmo intencijos: socialinis-demografinis sąlygotumas ir motyvacija

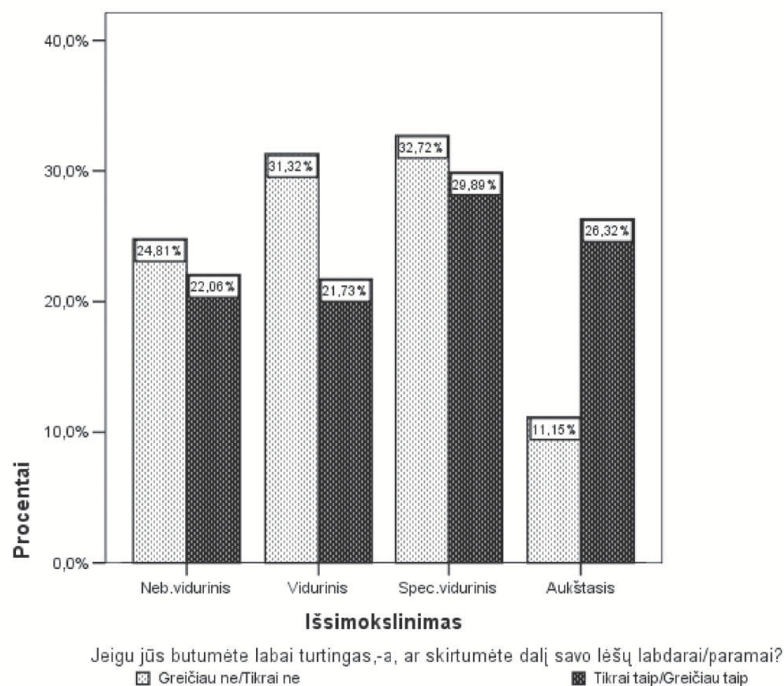
Darbinė hipotezė, kad socialinis-demografinis filantropijos veiksmo sąlygotumas atsiskleidžia per tiesioginį santykį tarp veiksmo intencijos ir individo išsimokslinimo, pajamų, lyties bei religingumo, buvo suformuluota remiantis socialin4mis-demografinėmis informantų charakteristikomis, sugretinant jas su angažuotumu filantropinei (labdaringai) veiklai. Angažuotumui filantropinei veiklai atskleisti buvo pasirinktas klausimas „*Jeigu Jūs būtumėte labai turtingas, ar skirtumėte dalį savo lėšų labdarai / paramai?*“, kadangi šio klausimo formuluotė apima abu – tradicinį (labdara) ir modernų (parama) filantropijos aspektus.

Atlikus koreliaciją tarp išsimokslinimo ir klausimo *Jeigu Jūs būtumėte labai turtingas, ar skirtumėte dalį savo lėšų labdarai / pa-*

ramai?, paaiškėjo, kad kuo aukštesnį išsilavinimą turi informantas, tuo labiau jis sakosi linkęs aukoti filantropijai (žr. 2 pav.).

Remiantis papildomais duomenimis – Kauno miesto ir rajono gyventojų visuomeninio aktyvumo tyrimo rezultatais – atskleidė tokios tendencijos. Kaip rodo procentinis aukojimo NVO pasiskirstymas, pinigines lėšas sakėsi aukoję 19 proc. visų informantų. Atlikta logistinė regresija buvo patikrinti ryšiai tarp aukojimo patirties (klausimas „*Ar per paskutinius 12 mėn. aukojote pinigų?*“) ir disertacijos tyrimui reikšmingų veiksnių (išsimokslinimas, kraujo donorystė, pasitikėjimas žmonėmis, pajamos, lytis, išsimokslinimas, religingumas ir pan.). Logistinės regresijos rezultatai išsimokslinimo atžvilgiu parodė, kad įvertinus kitus veiksnius (pajamos, religingumas, pasitikėjimas) ryšio tarp aukojimo ir išsimokslinimo nėra (žr. 1 lentelę). Tačiau atskirai paėmus išsilavinimo pozicijas, pastebėta tendencija, kad aukštasis ir aukštesnysis išsilavinimas turi įtakos polinkiui aukoti pinigų – iš aukojusių beveik trys ketvirtadaliai (72,3 proc.) – turintys aukštąjį arba aukštesnįjį išsilavinimą. Ginamasis teiginys, kad angažuotumas filantropinei veiklai tiesiogiai priklauso nuo individų išsimokslinimo lygio, pasitvirtino.

Koreliacija tarp klausimo *Jeigu Jūs būtumėte labai turtingas, ar skirtumėte dalį savo lėšų labdarai / paramai?* ir informanto lyties nėra tokia pat reikšminga kaip koreliacija su išsilavinimu, tačiau nemažiau įdomi. Kaip rodo koreliacijos rezultatai, moterys yra angažuotesnės filantropijai nei vyrai: iš atsakiusių teigiamai – kad aukotų – 56,3 proc.



2 pav. Išsilavinimo sąsajos su angažuotumu labdarai

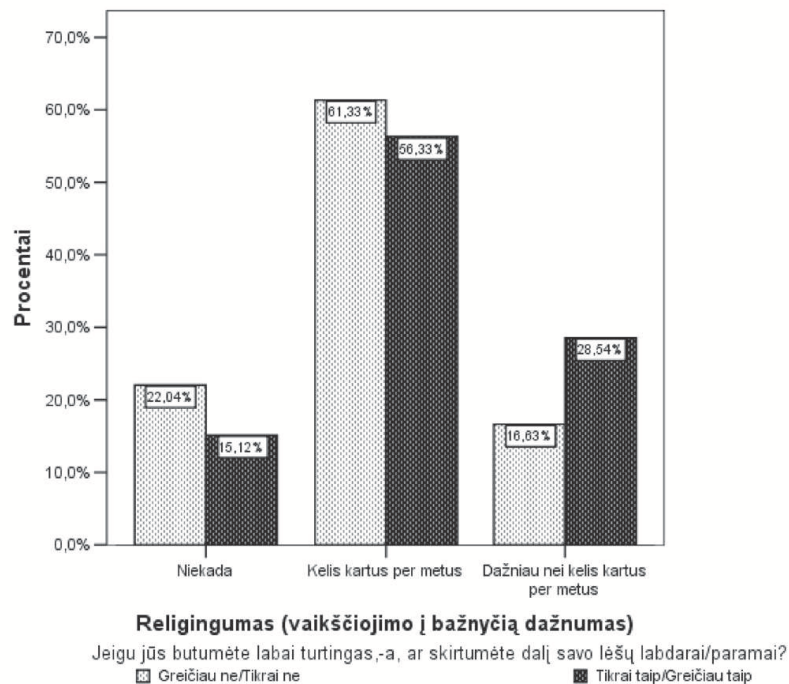
buvo moterys. Remiantis A. Tocqueville, bet kokia labdaringa veikla yra „širdies ypatybė“ (Tocqueville, kn. Putnam 2000: 118), o moterims paprastai yra priskiriamas politinis globai, gerumui, rūpinimuisi kitais. Tai gana tradicinis lyties lemiamas nuostatų ir vertybių skirtumas. Tą patvirtina ir empiriniai duomenys – klausimo X7 vertybių skalėje, moterims, lyginant su vyrais, svarbesnis švelnumas ir meilė (kl. 7.32: Mann-Whitney $U^1 = 121731,5$, Wilcoxon $W = 245982,5$, $Z = -2,39$, $p = 0,017$) bei atlaidumas ir po-

linkis atleisti kitiems (kl. 7.25: Mann-Whitney $U = 123305$, Wilcoxon $W = 247556$, $Z = -2,09$, $p = 0,037$).

Taigi darbinės hipotezės teiginys, kad moterys yra angažuotesnės filantropinei veiklai (labdarai) negu vyrai, pasitvirtino.

Klausimo *Jeigu Jūs būtumėte labai turtingas, ar skirtumėte dalį savo lėšų labdarai / paramai?* koreliacijoje su religingumu paaiškėjo, kad dažniau bažnyčią lankantys informantai yra angažuotesni filantropinei veiklai (žr. 3 pav.).

¹ Čia Mann-Whitney ir Wilcoxon statistiniai testai duomenų analizei taikyti todėl, kad kintamųjų skirstiniai nėra suderinti su normaliuoju, tačiau jų dispersijos homogeniškos. Tokiu atveju lyginant kintamojo pogrupių vidurkius vietoj t-testo rekomenduojama taikyti būtent šiuos testus (žr. Čekanavičius ir Murauskas, 2002, p. 20-21).



3 pav. **Relingumo sąsajos su angažuotumu labdarai**

Tokio rezultato buvo tikėtasi, nepaisant to, kad ankstesnėje analizėje buvo pastebėta tendencija, jog du trečdaliai bažnyčią lankančiųjų informantų nėra girdėję apie filantropiją. Tačiau, kaip jau buvo minėta, tokių aplinkybių priežastimi galima laikyti tarptautinę žodžio *filantropija* kilmę ir jo stiprią koreliaciją su išsimokslinimu. R. Putnam (2000:122) teigia, kad „pusė visos teikiamos labdaros kyla iš religinių paskatų“. Perfrazuojant šią mintį galima teigti, kad jei individas yra socialiai aktyvus (dalyvauja kokioje nors bendruomeninėje veikloje ir pan.), tai jis yra potencialus filantropijos aktorius. Panašias tendencijas atskleidė ir antriniai duomenys – Kauno miesto ir rajono gyventojų visuomeninio aktyvumo tyrimo rezultatai. Logistinė regresija patvirtino ryšį tarp pini-

gų aukojimo ir religingumo – dažnai bažnyčią lankantys informantai daugiau sakosi aukoję pinigų labdarai (žr. 1 lentelę). Tokios tendencijos empiriškai patvirtina darbinės hipotezės teiginį, kad religingi (dažnai bažnyčią lankantys) informantai yra angažuotesni labdarai veiklai nei netikintys. Kita vertus, dar kartą pasikartoję anksčiau atskleista tendencija, kad Lietuvos visuomenė vartoja ir žino tradicinį žodį „labdara“ nei „filantropija“. Beje, atlikus religingumo procentinio pasiskirstymo analizę, pastebėta tendencija, kad daugiau nei pusė (56,4 proc.) informantų į bažnyčią vaikšto gana retai (kelis kartus per metus), tai galėtų leisti manyti, kad visuomenėje turėtų dominuoti moderni filantropijos samprata. Tačiau, kaip rodo filantropijos empirinė

1 lentelė. Aukojimo logistinės regresijos rezultatai

Nepriklausomi kintamieji	Galimybių santykis	Galimybių santykio pasikliautinis intervalas (95%)	z statistikos reikšmė	Reikšmingumas (P>z)
Angažuotumas (7.14)	5,197 (3,157)*	1,580–17,095	2,71	0,007
Buvo donoras,-ė (8)	1,070 (0,331)	0,583–1,963	0,22	0,827
Dauguma sąžiningi (23.1)	0,521 (0,156)	0,290–0,936	-2,18	0,029
Dauguma geranoriški (23.2)	2,183 (0,631)	1,239–3,845	2,70	0,007
Dauguma verti pasitikėjimo (23.3)	1,330 (0,431)	0,705–2,510	0,88	0,378
Lytis (38)	1,205 (0,350)	0,682–2,130	0,64	0,521
Amžius (39)	0,990 (0,011)	0,969–1,011	-0,94	0,347
Išsimokslinimo lygis (41)	1,273 (0,475)	0,613–2,644	0,65	0,518
Pajamos per mėnesį (42)	1,595 (0,220)	1,218–2,090	3,39	0,001
Pajamų sektorius (43)	0,700 (0,235)	0,362–1,354	-1,06	0,289
Socialinė padėtis (50)	0,983 (0,146)	0,735–1,314	-0,12	0,906
Religingumas (12)	1,628 (0,333)	1,090–2,431	2,38	0,017
Politinės pažiūros (5)	1,132 (0,100)	0,951–1,347	1,39	0,163
Konstanta			-4,16	0,000

* – skliausteliuose pateiktos griežtosios standartinės paklaidos; ** – skliausteliuose pateiktos griežtosios standartinės paklaidos.

Pastabos: priklausomas kintamasis – informantas aukojo organizacijoms pinigų (1 kl. – 2 ats.); atvejų skaičius įtrauktas į analizę – 390; log likelihood reikšmė – -166,42816; Waldo $\chi^2 = 43,32$ ($P > \chi^2 = 0,000$); Pseudo $R^2 = 0,164$.

analizė, visuomenei labiau pažįstamos tradicinės filantropijos sampratos, o pačios filantropijos sąvokos žinomumas apskritai yra labiau susijęs su individų išsimokslinimu, o ne su religingumu.

Patikrinus koreliaciją tarp potencialių intencijų teikti paramą ir pajamų paaiškėjo, kad su amžiumi koreliacijos nėra (Spearman $\rho = 0,04$ $p = 0,14$ $N = 1055$), o kuo didesnės šeimos pajamos, tuo labiau linkę aukoti labdarai (Spearman $\rho = 0,09$ $p = 0,00$ $N = 851$). Reikia pripažinti, kad šiek

tiesk nustebino koreliacijos nebuvimas tarp amžiaus bei angažuotumo filantropijai, tačiau ir Kauno m. ir rajono tyrimo rezultatai patvirtina ryšio tarp amžiaus ir aukojimo labdarai nebuvimą (žr. prieduose pateiktą 1 lentelę). Putnamas (2000:119) pastebi, kad „filantropijos apimtys paprastai didėja su amžiumi, kadangi didėja potencialaus filantropijos dalyvio turtas“. Tačiau reikia prisiminti, kad minėtas teiginys yra tinkamesnis vakarietiškai nei pokomunistinei visuomenei – kaip rodo socialinės–

demografinės informantų charakteristikos, pristatytos šio skyriaus pradžioje, dauguma informantų turi mažas ir vidutines pajamas. Beje, kaip jau minėta, kuo didesnės šeimos pajamos, tuo labiau jie sakosi esantys linkę aukoti filantropijai. Panašias tendencijas pateikia ir Kauno m. ir r. tyrimo rezultatai, kurie patvirtina, kad kuo didesnes pajamas turi informantai, tuo labiau sakosi aukoję pinigų labdarai. Tai siūlo prielaidą, kad vienas iš pokomunistinės visuomenės ypatumų yra tai, kad filantropinės intencijos yra susijusios su filantropijos aktoriaus finansiniais veiksniais, bet nesusijusios su amžiumi. Taigi darbinė hipotezė teiginys, kad pasiturintys gyventojai angažuotesni filantropinei veiklai, pasitvirtino.

Kita darbinė hipotezė – kad filantropinio proceso (veiksmo) intencijos Lietuvos visuomenėje (remiantis informantų nuomone) yra daugiau pagrįstos egoistiniais bei egocentriniais interesais, o ne altruistiniais (altercentriškais) motyvais, – buvo suformuluota remiantis teoriniu egoizmo, egocentrizmo ir altruizmo konstruktu. Kaip jau minėta teorinėje šio darbo dalyje, egoistinė perspektyva atspindima veiksmuose, kurie yra akivaizdžiai orientuoti į naudos maksimalumą. Egocentriškoji perspektyva aiškina netiesioginiu įsivaizduojamuoju pasitenkinimu, kurį davėjas patiria aukodamas ir per tai susitapatindamas su savo pasirinkta aukojimo sritimi. Prie egocentriškosios filantropinės veiklos taip pat priskiriamas aukojimas skatinant sąlyginiam pareigos jausmui, sentimentams, tikėjimui grįžtamuoju ryšiu. Beje, egocentriškai perspektyvai yra būdingas toks elgesys, kai parei-

gos ar sentimentų skatinamas filantropinis veiksmas bandomas pateikti altruizmo švietimoje. Tokioje altruizmo priedangoje stengiamasi pasirodyti geresniam ir gražesniam, kas suteikia donorui pasitenkinimą. Ši perspektyva nuo egoistinės skiriasi tuo, kad egoistai neslepia savo savanaudiškų paskatų, o egocentristai savo egocentriškus motyvus dažnai stengiasi pridengti altruizmu. Tuo tarpu altercentriškoje (altruistinėje) perspektyvoje donoras aukoja ne dėl tiesioginės naudos ar netiesioginės simpatijos bei jos teikiamo pasitenkinimo, bet dėl tam tikromis aplinkybėmis pasireiškiančio „moralinio geno“ (Khalil 2004; 97-123) bei savo socialinio sąžiningumo.

Atlikus faktorinę klausimo *Kiek kiekvienas motyvas skatina įvairias organizacijas ar privačius asmenis užsiimti labdaringa veikla?* analizę išsiskyrė trys reikšmingi faktoriai, atitinkantys teorinėje dalyje pristatytas egoizmo, egocentrizmo ir altruizmo dimensijas. Egoizmo faktoriaus grupėje didžiausią svorį turi rodiklis „politiniai motyvai“, „noras išgarsėti, savireklama“, altruizmo rodiklio grupėje didžiausią svorį turi rodiklis „moralinė pareiga“ (kurį galima interpretuoti kaip socialinį sąžiningumą) bei „geranoriškumas“, tuo tarpu egocentrizmo faktoriaus grupėje pasireiškė rodiklis „kaltės jausmas“, „skaudi asmeninę patirtis“. Reikia pažymėti, kad nors ne visi faktoriai yra empiriškai „švarūs“, tačiau pagal svorį pirmieji kriterijai charakteringai atspindi atitinkamą faktorių. Taigi ši faktorinė analizė įrodė, kad egoizmo-egocentrizmo-altruizmo teorinis modelis yra prasmingas ir validus.

Siekiant patikrinti darbinę hipotezę, kad filantropinio proceso (veiksmo) intencijos Lietuvos visuomenėje (remiantis informantų nuomone) yra daugiau pagrįstos egoistiniais bei egocentriniais interesais, o ne altruistiniais (altercentriškais) motyvais), atlikta koreliacija tarp altruizmo, egoizmo ir egocentrizmo faktorių bei klausimo *Jeigu Jūs būtumėte labai turtingas, ar skirtumėte dalį savo lėšų labdarai / paramai?* Rezultatai parodė, kad koreliacija yra tik su altruizmo faktoriumi (Spearman $\rho = -0,308$ $p = 0,00$ $N = 983$). Taigi tie informantai, kurie mano, kad filantropijos veiksmas yra grindžiamas altruistiniais motyvais, sakosi, kad aukotų labdarai. Tai leidžia manyti, kad darbinė hipotezė nepasitvirtino, t. y. filantropinio veiksmo intencijos yra daugiau grindžiamos altruizmu nei egoizmu.

Panašūs rezultatai gauti ir atlikus klausimyne pateiktos vertybinių orientacijų skalės faktorinę analizę, kuri suteikė informantams papildomų charakteristikų. Atlikus minėtą vertybinių orientacijų faktorinę analizę išskirtos keturių faktorių grupės: *racionalistai*, pagal faktorinę analizę šioje kategorijoje didžiausią svorį turi logiškumas bei intelektualumas; *gerieji*, kuriems svarbu šeimos saugumas, laimė, pilnatvės jausmas, taika pasaulyje ir pan.; *tvarkingieji* – šioje kategorijoje didžiausias faktorinis svoris teko paklusnumui, pareigingumui, mandagumui, naudingumui ir pan.; ir *popkultūrininkai*, kuriems svarbiausia jaudinantis, patogus gyvenimas, savirealizacija ir pan. Įdomu pastebėti, kad nors vertybinė orientacija „naudingumas (darbas kito gerovei)“ atsirado „tvarkingųjų“ kategorijoje pagal faktorinę

svorį 3-ioje pozicijoje, tačiau atlikus koreliaciją su klausimu *Jeigu Jūs būtumėte labai turtingas, ar skirtumėte dalį savo lėšų labdarai / paramai?*, paaiškėjo, kad aukoti potencialiai linkę būtent „gerųjų“ atstovai (Spearman $\rho = 0,13$ $p = 0,00$ $N = 983$), tuo tarpu su kitais rodikliais (racionalistai, „tvarkingieji“, popkultūrininkai) koreliacijos nėra.

Tai dar kartą patvirtino Lietuvoje vyraujančią tradicinę, paremtą altruistiniais bruožais, filantropijos sampratą bei altruistinių motyvų tapatinimą su „teisingosios“ filantropijos procesu. Taigi bendrosios hipotezės pirmoji dalis – kad „filantropijos samprata Lietuvos visuomenėje yra tradiciškai socialiai orientuota bei paremta išskirtinai krikščioniškąja morale“ – iš esmės pasitvirtino. Remiantis kokybinio tyrimo, kurio informantais buvo filantropijos proceso ekspertai ir dalyviai, rezultatais, bus pateikta keletas charakteringiausių minčių altruizmo-egoizmo tendencijų sugretinimui. Vienas iš bendriausių akcentų kalbant apie filantropijos proceso akstinus buvo iš to kylantis pasitenkinimas (savimi?), malonumas, būdingas egocentriškajai tradicijai ir moderniajai filantropijai.

„...esu politiko žmona ir turėjau galimybę pradėti tą veiklą gana aktyviai, pavyko suburti tokią gana šaunią žmonių komandą, kuri dirbo nuo 1999 m. labai aktyviai, kai vyrai buvo politinėj arenoj, ir paskui, kadangi rezultatai buvo pasiekti labai nemenki, ir pamatėm, kad tai yra toks malonumas ir taip įdomu, kad mes tiesiog nesugebėjom išsiskirti, ir mūsų normalūs susitikinėjimai baigėsi labdaros paramos fondo įkūrimu, ir dabar mes užsiimam vėlgi... mūsų veikla nukreipta į... tikslas yra išėiti iš miesto, eiti į mažus mieste-

lius, aktyvinti jų bendruomenes“ [labdaros paramos fondo vadovė, vienos Lietuvos partijos lyderio žmona].

Beje, ši informantė kalbėdama apie filantropijos sampratą pateikė tradicinės filantropijos apibrėžimą: „*filantropija bendras nusiteikimas dalintis...*“

Dauguma informantų kalbėdami apie filantropijos procesą tiesiogiai arba netiesiogiai minėjo grįžtamąjį ryšį. Šis aspektas yra vienas pagrindinių egocentrizmo bruožų.

„*Man atrodo, kad duodamas lyg ir apsi-valai. Ir tu lyg pasijunti to projekto dalyvis, pavyzdžiui, aš pajuntu save, man tas malonu ir jeigu aš būčiau labai turtinga, tai turbūt tikrai dėmesį skirčiau, savo dalį pinigų duočiau ir aš...*“ [akademinės bendruomenės atstovė].

Ši informantė taip pat nepaisant modernių bruožų turinčio požiūrio į filantropijos veiksmą, pademonstravo visiškai tradicinę filantropijos sampratą: „*...neatlygintina parama žmogui...*“ Kaip ir buvo tikėtasi, kai kurie informantai (dažniausiai filantropijos donorai) šalia egocentriškų motyvų minėjo ir egoistines paskatas.

„*Taip pat jeigu kalbant apie kultūrą tai daugiau orientuojamės į didelius muzikinius įvykius, kurie gali suteikti džiaugsmo daugeliui žmonių. Va Pažaislis, tai jis truputėlį kitoks nei Vilniaus festivalis, irgi truputėlį atsiskiria ta auditorija kitokia, jisai gal šiek tiek demokratiškesnis, jisai daro daug nemokamų renginių, tas mums labai patinka... Vilniaus festivalis jis daugiau ... labiau satisfikuotas, ta publika daugiau elitinė, bet tai yra mūsų klientai ir mūsų partneriai ir mums džiugu, kad jie mato*

mūsų indėlį tame“ [užsienio kapitalo įmonės paramos grupės vadovė].

Įdomu pažymėti, kad minėta informantė filantropijos sampratą apibrėžė altruizmo rėmuose: „*davimas neprašant gražos...*“, o bet kokį egoistinių paskatų grindžiamą veiksmą eliminavo, kaip netinkamą filantropijos reiškiniui. Beje, remiantis statistiniais duomenimis, 2004 m. 54 proc. visos Lietuvos donorų suteiktos paramos buvo skirta sportui, kuris atspindi moderniąją filantropijos dimensiją. Tuo tarpu tradicinės filantropijos objektui – socialinei globai ir rūpybai – buvo skirta tik 9,2 proc. visos suteiktos paramos (Labdara ir parama Lietuvoje, 2005: 32).

Taigi nors Lietuvos visuomenėje egoistiniai ir egocentriški motyvai yra neidentifikuojami ir netapatunami su filantropija, tačiau plačiai paplitę Lietuvos filantropinėje veikloje.

Išvados

Filantropija yra sudėtinga, įvairiapusiškai plati sąvoka, šiuolaikinėje visuomenėje pagrįsta tiek tradiciniais altruistiniais aspektais, tiek moderniais egoistiniais elementais.

Filantropijos samprata Lietuvos visuomenėje yra tapatinama su krikščioniškąja paradigma, o filantropijos aktorius Lietuvoje dažnai susiduria su ikikomunistinės kultūros išlikusių tradicinių vertybių ir šiuolaikinės aplinkos išprovokuoto modernaus veiksmo dichotomija.

Visuomenėje filantropijos idėjos atžvilgiu dažniau vartojama siauresnė ir tradici-

nei filantropijos sampratai priskiriama sąvoka „labdara“. Semantinės filantropijos prasmės žinojimas yra glaudžiai susijęs su išsimokslinimo lygmeniu bei gyvenimu didmiestyje. Informuotumas apie filantropiją yra, tačiau silpnai susijęs su Lietuvos gyventojų religingumu bei visiškai nepriklauso nuo gyventojų amžiaus, o su amžiumi koreliacijos iš viso nėra.

Polinkio filantropiniam veiksmui socialinė-demografinė determinacija atskleidė, kad filantropijai aukoti linkę aukštąjį ar aukštesnįjį lygmens išsilavinimą turintys, dažnai bažnyčią lankantys, didesnes pajamas gaunantys Lietuvos gyventojai. Taip pat buvo pastebėta tendencija, kad moterys yra labiau linkusios dalyvauti filantropinėje veikloje nei vyrai. Tai klasikinis lyties lemiamas nuostatų ir vertybių skirtumas.

Egoistinės–altruistinės perspektyvų analizė atskleidė Lietuvoje vyraujančią tendenciją filantropiją, kaip reiškinį, beodairiškai sieti su altruizmu bei altruistinius motyvus tapatinti su „teisingosios“ filan-

tropijos procesu. Tačiau filantropijos dalyvių įvardinti konkretaus filantropinio veiksmo motyvai dominuoja egocentriškoje perspektyvoje.

Minėtos tendencijos pateisino altruizmo ir egoizmo (tradicionalumo ir modernumo) dichotomiją filantropijos sampratos ir veiksmo dimensijoje. Lietuvos visuomenėje vyrauja tradicinė filantropijos samprata bei veiksmo intencijos, tačiau filantropijos proceso paskatos atsiskleidžia daugiau egocentriškoje modernioje nei tradicinėje altruistinėje šviesoje. Šiuolaikinė modernybė plačiai siejama su racionalumu, tad neišvengiamai ir modernios filantropijos procesas pasižymi racionalaus veiksmo bruožais (plačiau žr. Porter 2003, Hedstrom Swedberg 1996). Taigi bendroji hipotezė, kad plačioji filantropijos *samprata* Lietuvos visuomenėje yra tradiciškai socialiai orientuota bei paremta išskirtinai krikščioniškąja morale, tuo tarpu konkretaus filantropijos *veiksmo intencijos* yra grindžiamos moderniais racionaliais veiksniais, iš esmės patvirtinta.

LITERATŪRA

- Aleksandravičius Egidijus. 2004. „Ar gilios filantropijos šaknys Lietuvoje?“ <http://www.osf.lt>
- Buchholtz Ann K. et al. 1999. „Corporate Philanthropy“ *.Business and Society*, June p. 25. Sage Publications.
- Hedstrom Peter, Swedberg Richard. 1996. „Rational Choice, Empirical Research and Sociological Tradition“ *European Sociological Review*. Oxford university Press. Vol. 12 No. 2 p.127-146

- Khalil Elias L. 2003. „What is altruism?“ *Journal of economic psychology*, June p. 99. www.elsevier.com
- Kukathas Chandran. 1996. „Liberalism, Communitarianism and Political Community“ in Paul E.F., Miller Fred D., Jr., Paul J. (ed.) *The communitarian challenge to liberalism*. – Cambridge university press p. 264.
- Lietuvos Statistikos departamentas. 2002. *Labdara ir parama Lietuvoje 2001*. Vilnius, ISSN 1648-0538

Lietuvos gyventojų apklausa apie filantropiją: kiekybinio tyrimo ataskaita /http://lark.osf.lt/OSF/filantropija/filantropija_gyventojai.pdf 2004-02-24.

Lietuvos Respublikos Labdaros ir paramos įstatymas/www.lrs.lt 2005-12-06.

Porter Michael and Kramer Mark. 2002. "The Competitive Advantage of Corporate Philanthropy". *Harvard Business Review*, Harvard Business Online.

Putnam Robert. 2000. *Bowling Alone*. - New York, p. 116.

Filantropija Lietuvoje 2003. Sociologinio tyrimo apibendinimas. - Vilnius: ALF, 2003.

Čekanavičius Vydas ir Murauskas Gediminas. 2002. *Statistika ir jos taikymai. II*. Vilnius: TEV

Lietuvos statistikos departamentas. 2005. *Labdara ir parama Lietuvoje 2004*. - Vilnius, 2005 ISSN 1648-0538.

Pivorienė Jolanta. 2003. „Nuo ankstyvosios iki mokslinės filantropijos“. nepublikuotas abstraktas.

Matonytė, Irmina. 2004. „Socialinis kapitalas: nuo mokslinių tyrimo perspektyvų prie empirinių pastebėjimų. Gero valdymo klausimas“, *Sociologija. Mintis ir veiksmas* 1: 22-38.

Vaidelytė Eglė. 2006. „Philanthropy phenomenon in modern Lithuania: between Christian morality and post-communist reality“. Pranešimas skaitytas UCL School of Slavonic and East European Studies 2006 02 16.

SUMMARY

PHILANTHROPY IN LITHUANIA: LOOKING FOR MODERNITY IN TRADITIONAL SOCIETY

Philanthropy phenomenon in contemporary Lithuania demonstrates the weakness of philanthropic and civic traditions that occurred due to the gap during communist period. This tendency puts ambiguity to the perception of what is "pure" and "appropriate" form of philanthropic action. During the last century all over the world philanthropic concept has acquired new modern qualities of rationality that largely enriched the traditional philanthropy understanding. The perception of philanthropy as a traditional

Christian charity is still dominating in Lithuanian society, nevertheless philanthropic action appears as a combination of traditional altruistic and modern egoistic intentions as the nowadays reality doesn't allow to avoid modern rational aspects of philanthropy. This paper is dwelling on the analysis of empirical quantitative and qualitative data revealing the philanthropy perception and intentions of philanthropic action among Lithuanian society and philanthropy experts.

Įteikta 2006 03 15

Pateikta spaudai 2006 06 20

Sociologijos katedra,
Socialinių mokslų fakultetas,
Politikos ir viešojo administravimo institutas,
Kauno technologijos universitetas,
Kęstučio 8–206, LT–44320
Kaunas
El. paštas: egle.vaidelyte@gmail.com ,
tel. 8 37 300114