



## Gailestingųjų seserų uniforma Lietuvoje 1938 metais

**Loreta Gudalienė-Gudelevičienė**

Higienos institutas

Senosios istorijos laikais, kurie truko iki krikščionybės, gailestingosios seserys daugiausia priklausė kunigų kastai. Jų dėvimos suknelės buvo šventyklų tarnautojų drabužiai. Vėliau, pirmaisiais Bažnyčios persekiojimo laikais, diakonų suknelės buvo pritaikytos jų gyvenimo paprastumui ir vargingumui. IV amžiuje aristokratiškų šeimų moterys, atsiliepdamos į kvietimą įsitraukti į gailestingumo veiklą, tapdavo gailestingosiomis seserimis. Jų „uniforma“ buvo paprasti turtingojo luomo ponių drabužiai. Vienuolynų dvasiai visai išstūmus pasaulietišką elementą, gailestingosios seserys rengėsi kuo paprasčiausiais storo audeklo drabužiais.

Niujorko ligoninės Belvju (*Bellevue*, JAV) komiteto nariai suprato uniformos svarbą, todėl teigė: „Paprasčiausia uniforma yra būtina ir turėtų būti griežtai įsakyta ją dėvėti. Ji yra naudinga ekonomijos, švaros sumetimais, ir jos reikšmė seserų luomui yra tokia pat, kaip ir karių uniforma karių kuopai.“ Tačiau Amerikos mokyklose reikalavimas dėvėti seserų uniformas buvo sutiktas priešiška. Nusistatymas prieš uniformas išnyko, kai viena kilmingos šeimos gailestingoji sesuo pasirodė mokykloje su suknele pilkai mėlynomis juostomis, balta prijuoste ir balta skarele. Šis apdaras jai taip gražiai tiko, jog kitos seserys mielai pasekė jos pavyzdžiu.

Anglijoje XIX šimtmečio viduryje, reformavus ligonių slaugą, buvo įvesta higieniška, darbui pritaikyta uniforma moterims, dirbančioms slaugytojomis. 1864 metais Raudonasis Kryžius įsteigė ženklą savo seserims apsaugoti: raudonas kryžius baltame fone. Pirmoji oficiali gailestingųjų seserų uniforma buvo priimta Anglijoje.

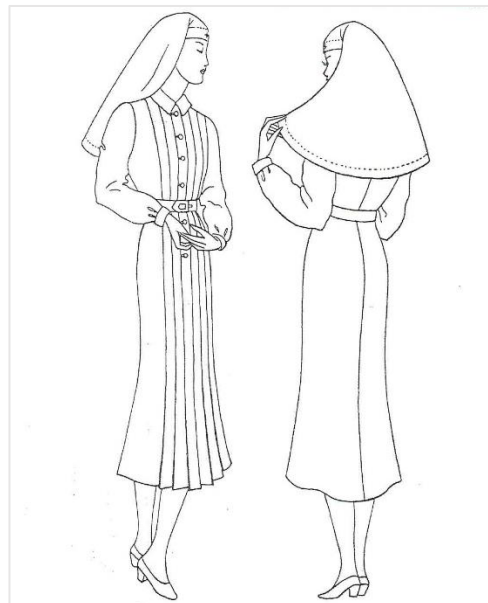
Lietuvoje iki 1938 metų tik Dr. Basanavičiaus vardo karo ligoninės seserys vilkėjo uniformą. Bendros gailestingosioms seserims uniformos nebuvo. Dauguma seserų vilkėjo šviesiai mėlynas gailestingųjų seserų kursuose dėvimas suknelės ir baltą galvos apdangalą – skarytę, dirbant ant suknelės buvo užsivelkamas chalatas.

Lietuvos Raudonojo Kryžiaus gailestingųjų seserų draugovė, matydama, kaip dėvimos uniformos kituose kraštuose, nusprendė kad gailestingųjų seserų šeimai būtina viena bendra uniforma. Pirmiausia uniforma būtina higienos sumetimais, be to, gražiau ir tvarkingiau atrodytų sesuo, dirbanti ligoninėje ar sveikatos centre, apsirengusi gerai skalbiamos medžiagos, kukliai pasiūta suknele, baltu galvos apdangalu su Raudonojo Kryžiaus ženklu. Taip pat uniforma būtinai reikalinga teikiant pagalbą įvairių švenčių metu ar kraštą ištikus nelaimėi: potvyniui, gaisrui ar pan. Neturėdamos bendros uniformos, seserys dalyvauti išskilmėse negalėdavo. Nutarta, kad seserims reikalinga ir darbo (1 pav.), ir išieginė (2 pav.) uniforma.



1 pav. Suknelė darbui. Nuotr. iš „Gailėstingoji sesuo“, Nr. 2. Lietuvos Raudonojo Kryžiaus Gailėstingųjų Seserų Draugovė, 1938 m.

Higieniška, praktiška, atitinkanti darbo reikalavimus, šviesiai mėlynos spalvos. Sijonėlis į apačią kiek platesnis, dvi kišenės. Suknelė priekyje susegama baltomis perlamutro sagomis. Diržas tokios pat medžiagos, susegamas dviem sagomis. Medicinos seserys, dirbančios operacinėse, gali dėvėti suknelę trumpomis rankovėmis, prie kurių, esant reikalui, galima būtų prisegti ilgas. Balta apskrita skarytė ne ilgesnė kaip 75 cm, rišama užpakaly, atlenkta 3 cm kraštais, priekyje įsegtas mažas metalinis Raudonojo Kryžiaus ženklas. Kojinės baltos arba pilkos, batai balti arba juodi, pakulnė ne aukštesnė kaip  $\frac{3}{4}$ , pakalta guma. Ant suknelės dėvimas baltas chalatas.



2 pav. Išėiginė suknelė. Nuotr. iš „Gailėstingoji sesuo“, Nr. 2. Lietuvos Raudonojo Kryžiaus Gailėstingųjų Seserų Draugovė, 1938 m.

Pilka vilnonės medžiagos suknelė. Priekyje 5 cm pločio klostės, užsiūtos žemiau negu  $\frac{3}{4}$  nuo suknelės viršaus. Sagos, diržas ir sagtis tokios pat medžiagos. Apykaklė ir rankogaliai balti. Kojinės pilkos, batai pilki arba

juodi. Skarytė balta. Žiemą skarytė, būnant lauke, tamsiai mėlyna su Raudonojo Kryžiaus ženklų. Apsiaustas tamsiai mėlynas, angliško stiliaus, su diržu ir dviem kišenėmis. Vizituojančios seserys dėvi mėlyną anglišką skrybėlaitę. Pirštinės pilkos, žiemą juodos.

*Parengta pagal „Gailėstingoji sesuo“ Nr. 2. Lietuvos Raudonojo Kryžiaus Gailėstingųjų Seserų Draugovė, 1938 m.*