

Vyrų ir moterų rizikingų sprendimų priėmimo ir vertinimo palyginimas

Auksė Endriulaitienė

VDU psichologijos katedros doktorantė
 Vytauto Didžiojo universiteto Psichologijos katedra
 Dolelaičio g. 52, LT-3000 Kaunas
 Tel./faks. 22 62 23, 20 50 82
 El. paštas: Aukse_Endriulaitiene@fc.vdu.lt

Nors žmonės gali norėti visiško aiškumo ir apibrėžtumo savo gyvenime, labai dažnai jie yra priversti rinktis vieną iš kelių rizikingų alternatyvų. Savo abejones kasdieninių sprendimų rezultatais, t. y. rizikos laipsnį, jie išreiškia sakydami: „yra šansų“, „atrodo tikėtina“ ir panašiai (Northcraft, Neale, 1990). Itin atsakingi rizikingi verslo, valdymo, medicinos ir kiti sprendimai yra priimami kiekvieną dieną. Pavyzdžiui, organizaciniai sprendimai apie kapitalo investavimą, naujo produkto sukūrimą ir įvedimą į rinką – yra rizikingo elgesio tyrimo sritys (McDougal, 1995).

Tyrinėtojai jau kelis dešimtmečius daug dėmesio skiria sprendimų priėmimo rizikos sąlygomis analizei bei rizikos matavimui. Temos sudėtingumas ir subtilumas yra akivaizdus vien jau iš to, kad per šį laikotarpį nebuvo sukurta bendro žmogaus rizikos suvokimo ir pirmenybės teikimo rizikai modelio (Lopes, 1984). Nėra sutampančių rezultatų, kurie leistų sukurti išsamią rizikingo elgesio teoriją. Greičiausiai taip yra todėl, kad rizi-

kos suvokimas ir rizikingas elgesys yra labai subjektyvus ir sunkiai išmatuojamas dalykas. Kleinmuntzas (1990) nurodo, kad, nepaisant dešimtmečių darbo kuriant ir tobulinant matematinės formules bei kitas pagalbines sprendimų priėmimo priemones, nėra tinkamų formulių daugeliui pasirinkimų, todėl žmonės tokiais atvejais turi „spręsti naudodamiesi savo galva“ (McDougal, 1995). Kadangi nėra išsamios teorijos apie rizikingų sprendimų priėmimą, dar vis tebėra reikalingi nauji tyrimai, galintys padėti suprasti šią temą giliau ir išsamiau.

Terminas „rizika“ žmonėms reiškia skirtingus dalykus skirtinguose kontekstuose (Fischhoff *et al.*, 1993). Yates'o ir Stone'o (1992) įvairių sričių rizikos apibrėžimų apžvalga atskleidžia, kad įvairūs rizikos apibrėžimai išsidėsto nuo asmeninės žalos grėsmės akcentavimo medicininiuose ir stichinių nelaimių tyrimuose iki įmanomų galimybių akcentavimo ekonomikos ir verslo literatūroje. Yates'as ir Stone'as pažymėjo, kad bendra tema visuose rizikos apibrėžimuose yra

praradimo galimybė (Highhouse, Yuce, 1996).

Veiksmą rizikingu padaro galimybė kažką prarasti – ar tai būtų kažko turimo praradimas, ar praradimas galimybės įsigyti ką nors daugiau (Lopes, 1987; Yates ir Stone, 1982). Taigi žmonių rizikos laipsnis yra susijęs su jų suvokimu, kiek galima įgyti ir prarasti rizikuojant (March, Shapira, 1987).

Rizika dažniausiai apibrėžiama kaip „netikrumo, susijusio su tam tikra sprendimo alternatyva ar pasirinkimu, dydis“ (Northcraft, Neale, 1990, p. 213). Tai galimybė kažką prarasti ir ji yra neatskirama žmogaus adaptacijos prie aplinkos dalis. Rizikingas elgesys – tai veikla (pvz., vairavimas išgėrus alkoholio), arba neveikimas (pvz., nenaudojimas apsisaugojimo priemonių lytinių santykių metu), kuris suteikia veikėjui praradimo galimybę. O rizikingas sprendimas apima pasirinkimą, kuriame bent viena iš alternatyvų suteikia praradimo galimybę (Beyth-Marom, Fischhoff, 1996). Sąvoka „rizikos siekiantis žmogus“ šiame darbe apibūdinama pagal rizikingų arba nerizikingų alternatyvų pasirinkimą. Žmonės yra rizikos siekiantys, kai jie pasirinkimo situacijoje dažniau renkasi sprendimo alternatyvą su didesniu rizikos laipsniu (t. y. kai yra didesnė galimybė pralošti, bet kartu ir didesni teigiami rezultatai išlošus). Žmonės, kurie pasirinkimo situacijoje renkasi saugią ir garantuotą sprendimo alternatyvą, yra vengiantys rizikos (Kahneman, Tversky, 1996; McDougal, 1995).

Yra sukurta nemažai teorijų apie žmogaus rizikingą elgesį, tačiau tik nedaugelis jų atsižvelgė į psichologines ir socialines charakteristikas, tokias kaip lytis, priimant sprendimus rizikos sąlygomis. *Asmenybinė bruožų teorija*, kuri teigia, jog asmuo turi tam tikrą

rizikavimo bruožą, nebuvo vienareikšmiškai patvirtinta tyrimais. Priešingai asmenybinės bruožų teorijos atstovų nuomonei, jog vyrai labiau rizikuoja nei moterys ir turi tendenciją ar bruožą rizikuoti, motrys irgi rizikuoja, bet neretai renkasi kokybiškai kitokią rizikos rūšį (Hudgens ir Fatkin, 1985, cit. pagal Boverie *et al.*, 1994–1995). Autoriai, teigiamai vertinantys Atkinsono *pasiekimų motyvacijos teoriją*, mano, kad moterų ir vyrų sėkmės motyvacija yra nukreipta į skirtingas sėkmės sritis. Todėl negalima teigti, jog moterys turi nepakankamą sėkmės motyvaciją arba jaučia sėkmės baimę. Moterims gali būti svarbesnė tarpusavio santykių, bendradarbiavimo sėkmė, negu noras, kad pasisektų intelektualinėje ar konkurencinėje veikloje. Skirtingos žmogiškosios patirties sritys lemia nevienodus dviejų lyčių sėkmės siekius, kuriuos galime numatyti, žinodami skirtingus biologinius ir socialinius vyro bei moters vaidmenis (Boverie *et al.*, 1994–1995; Gage, Berliner, 1994). Taigi gali būti, jog ir rizikingų sprendimų priėmimą veikia skirtingo pobūdžio vyrų ir moterų motyvacija.

Šiuolaikiniai lyčių vaidmenys dažnai minimi kaip išreiškiantys skilimą tarp gamtos ir kultūros ir iš to atsirandanti moterų atmetimą. Moters vieta yra vis dar ribojama privačia sfera – vaikų auklėjimu, maisto gamyba, sveikata ir kitais tokiais „gamtiniais“ rūpesčiais. Kita vertus, vyro vieta stereotipiškai yra viešojoje ar kultūrinėje sferoje, apimančioje verslą, politiką, mokslą. Tačiau šiandien vis daugiau moterų aktyviai dalyvauja ekonominėje veikloje (Davidson, Freudenburg, 1996). Statistika rodo, kad moterys dabar sudaro apie keturiasdešimt penkis procentus darbo jėgos (Geller, Hobfoll, 1994). Vis tik lyčių

skirtumai išlieka – mokslines, technologines specialybes dažniau renkas vyrai (Davidson, Freudenburg, 1996).

Nors daugelis mokslininkų neretai mini lyčių skirtumus (plg. Boverie *et al.*, 1994–1995; Davidson, Freudenburg, 1996; Gerhast, Rynes, 1991), empiriniai įrodymai dažnai nepatvirtina šios nuomonės, nes psichologinėje literatūroje retai svarstomos problemos, ar skiriasi vyrų ir moterų rizikos suvokimas, ar moterys ir vyrai turi skirtingą polinkį rizikuoti. Neaktyvus domėjimasis šiais klausimais gali būti sąlygotas esamų tyrimų rezultatų, kurie rodo, kad nėra pastovių individualių skirtumų priimant sprendimus rizikos sąlygomis ir kad vienos lyties individų skirtumai žymiai didesni nei tarp lyčių (Reber, 1985).

Gerhartas ir Rynesas (1991) ieškojo lyčių skirtumų derybų metu, manydami, jog vyrai ir moterys turi skirtingą polinkį derėtis dėl savo atlyginimų už darbą. Nors ankstesniais tyrimais buvo nustatyta, kad moterys turi žemesnės algos lūkesčius nei vyrai, skiriasi vyrų ir moterų pasitikėjimas savimi bei asmeninės orientacijos, kurie turėtų nulemti skirtingus vyrų ir moterų polinkius derėtis, deja, jokių lyčių skirtumų nebuvo rasta (Gerhart, Rynes, 1991). Šis rezultatas prieštarauja ankstesnių tyrimų (Kimmel, Pruitt, Magenau, Konar-Goldband ir Carnevale, 1980) išvadoms, jog vyrai ir moterys naudoja skirtingas derybų taktikas (Gerhart, Rynes, 1991).

Be to, keliuose tyrimuose buvo pastebėta, kad moterys labiau rūpinasi bendromis aplinkos problemomis nei vyrai. Pavyzdžiui, moterys labiau nei vyrai rūpinasi technologiniais bei aplinkos teršimo rizikos veiksniais, ypač jų gyvenamose vietovėse (Davidson, Freudenburg, 1996).

Yra duomenų, patvirtinančių nuomonę, kad egzistuoja skirtumai tarp lyčių apibrėžiant, kas tai yra rizika, ją vertinant (Burleson *et al.*, 1996). Nustatyta, jog yra lyčių skirtumų priimant sprendimus apie išėjimą iš darbo į pensiją (Talaga, Beehr 1995), kad moterys patiria daugiau darbo stresų, greičiau nuvargsta (Geller, Hobfoll, 1994), kad vyrų draugystė yra labiau „instrumentinė“ (t. y. jie su draugais užsiima kokia nors veikla), o moterų draugystė labiau „visuomeninė“ (jos su draugais diskutuoja apie jausmus) (Burleson *et al.*, 1996).

Nepaisydami tokių prieštaringų tyrimų rezultatų, amerikiečių psichologai B. E. Boverie'us, D. J. Scheuffele'is, E. L. Raymondas ieškojo lyčių skirtumų priimant ir vertinant sprendimus rizikos sąlygomis. Nors jie teigė, kad egzistuoja daugiau vyrų ir moterų rizikingo elgesio panašumų, bet aptiko ir skirtumų. Vienos situacijos buvo rizikingos vyrų, kitos moterų požiūriu, skyrėsi vyrų ir moterų motyvai, skatinantys rizikuoti, bei rizikingo elgesio kompleksškumas (Boverie *et al.*, 1994–1995). Moterys labiau rūpinosi kitais asmenimis rizikuodamos ar vengdamos rizikos bei aprašydamos rizikingas situacijas; moterų aprašytos rizikingos situacijos dažniau pateko į asmeninės bei vidinės rizikos kategorijas; rizikingas jų elgesys dažniau nei vyrų buvo paskatintas daugiau negu vieno motyvo. Be to, moterys teigė, jog jos dažniau kartotų darbo riziką, palyginti su vyrais. Vyrai dažniausiai rizikavo fiziškai (Boverie *et al.*, 1994–1995).

Tokie tyrimų rezultatai sutampa su Irwino ir Millsteino (1991) duomenimis, kurie nurodo, jog rizikingas elgesys apima biologinius, socialinius, kognityvinius ir asmenybinius veiksnius. Jų nuomone, vyrai ir moterys skirtingai

skirsto rizikingą elgesį į grupes (Boverie *et al.*, 1994–1995). Peršasi išvada, kad jie tikriausiai skirtingai vertina tas pačias rizikingas situacijas. Kadangi yra nemažai prieštaraujančių rezultatų, minėtų patvirtinančių duomenų nepakanka lyčių skirtumų priimant rizikingus sprendimus įrodymui (Gerhart, Rynes, 1991; Beattie *et al.*, 1994). Tačiau B. E. Boverie'us, D. J. Scheuffele'is, E. L. Raymondas (1995) aptiko ir kitokių lyčių skirtumų. Autorių sudarytos daugiadimensinės rizikingų situacijų vertinimo skalės taip pat atskleidė statistiškai reikšmingus lyčių skirtumus suvokiant ir vertinant riziką. Beveik visas tyrime pateiktas situacijas moterys vertino kaip rizikingesnes. Daugiausia vyrų ir moterų skirtumų buvo pastebėta vertinant fizinės rizikingas situacijas, taip pat buvo skirtumų vertinant rizikingas moralines ir įstatymines situacijas bei rizikingas asmeninių ryšių situacijas. Didelė rizikingų fizinių situacijų proporcija, moterų įvertinta kaip rizikingesnių, palyginus su vyrų vertinimais, sutampa su ankstesnių tyrimų rezultatais (Boverie *et al.*, 1994–1995).

Kai kurie autoriai (March, 1994) mano, jog lyčių skirtumus priimant rizikingus sprendimus galima paaiškinti tuo, kad žmonės gali daryti racionaliai apmąstytus rizikingus pasirinkimus, kurie priklauso ne nuo laukiamų padarinių apskaičiavimo, bet nuo identiteto išpildymo poreikių. Kultūra gali apibrėžti, jų nuomone, tinkamą rizikingą elgesį skirtingiems vaidmenims. Pavyzdžiui, kartais mokytojai mato didesnę berniukų rizikavimą žaidžiant nei mergaičių (March, 1994). Bet galima suabejoti, kiek tas rizikavimas yra sąmoningas ir racionalus.

Prieštaringi tyrimų rezultatai skatina panagrinėti rizikingus vyrų ir moterų spren-

mus. Anksčiau minėti ir kiti skirtumai (pavyzdžiui, kad „rizikingose situacijose vyrai yra smalsesni ir žymiai mažiau konservatyvūs“ nei moterys (Lynn, 1972; Maccoby, 1966, cit. pagal Gage, Berliner, 1994, p. 152) leidžia pagrįstai kelti hipotezę, jog egzistuoja lyčių skirtumai priimant ir vertinant sprendimus rizikos sąlygomis, ir ją patikrinti eksperimentais. Skatina gilintis į šią temą dar ir tai, jog beveik nėra tyrimų apie rizikingą elgesį darbe, organizacijose.

Minėtos prielaidos skatina kelti šio tyrimo klausimus – ar vyrai ir moterys skirtingai vertina sprendimų rizikingumą ir ar vyrai labiau linkę į riziką nei moterys. Dalis šių klausimų jau buvo kelta anksčiau minėtų amerikiečių mokslininkų B. E. Boverie'iaus, D. J. Scheuffele'io, E. L. Raymondo (1995), tačiau jų metodas reikalavo didelio tiriamųjų patyrimo (reikėjo įvertinti balais suvokiamą rizikos reikšmingumą). Be to, buvo nagrinėtos tik bendros gyvenimo situacijos.

Šio tyrimo tikslai yra:

1. Nustatyti, ar yra skirtumų tarp vyrų ir moterų polinkio į riziką.

2. Naudojant metodiką, kuri reikalautų kuo mažiau pastangų iš tiriamųjų (t. y. panaudojant rizikingų situacijų porinius palyginimus (Thurstone, 1927)), nustatyti, ar vyrų ir moterų sprendimų darbe rizikingumo vertinimų tvarka yra ta pati.

Atsižvelgiant į jau minėtų tyrimų duomenis (Boverie *et al.*, 1995; Lynn, 1972; Maccoby, 1966; Boverie *et al.*, 1994–1995; Gage, Berliner, 1994) bei šiame tyrime keliamus klausimus, buvo iškeltos tokios hipotezės:

1. Priimdami sprendimus apie finansines bei sveikatos problemas, vyrai labiau nei moterys linkę rizikuoti.

2. Vyrų rizikingų sprendimų darbe rizikinguo vertinimų tvarka skiriasi nuo moterų vertinimų tvarkos. Tai yra vyrai darbo sprendimų rizikingumą vertina kitaip nei moterys.

Tyrime naudojamas hipotetinių pasirinkimų metodas yra paprasčiausia procedūra, kuri padeda tirti daugybę teorinių klausimų apie sprendimus rizikos sąlygomis. Šio metodo naudojimas paremtas prielaida, jog žmonės paprastai žino, kaip jie elgtųsi tikrose pasirinkimo situacijose, ir kad jie neturi ypatingų priežasčių slėpti savo polinkius (Kahneman, Tversky, 1979).

Tyrimo metodika

Tiriamieji. Tyrime dalyvavo 90 studentų iš įvairių Lietuvos aukštųjų mokyklų. Tiriamųjų amžius buvo nuo 18 iki 28 metų (amžiaus vidurkis – 22 metai). Visi tiriamieji suskirstyti į dvi grupes pagal lytį – 45 moterys (amžius – nuo 19 iki 28 metų, amžiaus vidurkis – 23 metai) ir 45 vyrai (amžius – nuo 18 iki 26 metų, amžiaus vidurkis – 22 metai).

Užduotys. Prieš pagrindinį tyrimą buvo atliktas preliminarinis tyrimas, kurio metu tiriamųjų buvo prašoma aprašyti rizikingą situaciją ar sprendimą iš savo darbo patirties. Buvo apklausta 30 dirbančių studentų (16 vyrų ir 14 moterų) iš Kauno miesto aukštųjų mokyklų ir gauti 23 rizikingų darbo situacijų aprašai. Iš jų buvo atrinkta 10 rizikingų situacijų (jų aprašymus turi autorė). Šias situacijas poruojant, buvo sudarytos 45 situacijų poros, kurios buvo panaudotos pagrindiniame tyrime. Preliminarinis tyrimas buvo atliktas tam, kad būtų išvengta pagrindinio ankstesnių tyrimų trūkumo – dirbtinių rizikingų situacijų naudojimo (Boverie *et al.*, 1994–1995).

Ankstesniuose tyrimuose tiriamųjų buvo prašoma įvertinti tyrėjų sugalvotas hipotetines rizikingas situacijas. Šios situacijos nebuvo pagrįstos realia tiriamųjų patirtimi ir nebūtinai turėjo būti suvoktos kaip rizikingos. Arabie'us ir Maschmeyeris (1988) teigė, jog ši problema yra dažna rizikos tyrimuose (Boverie *et al.*, 1994–1995). Taip pat dažnai yra tyrimuose pateikiamos rizikingos situacijos tokia forma, kokią paprastai aprašo vyrai (Jackson, Hourany, Vidmar, 1972, cit. pagal Boverie *et al.*, 1994–1995).

Taip pat buvo sudaryti trijų rizikingų problemų aprašai, kurie buvo naudojami kitų autorių tyrimuose (Highhouse, Yuce, 1996; Kahneman, Tversky, 1979; Lim, 1995; March, 1994) (žr. priedą). Problemų struktūra buvo skirtinga. Dviejose iš jų yra pabrėžiama nesėkmė, o trečia problema yra neutrali. Joje nėra akcentuojamas nei laimėjimas, nei pralaimėjimas. Tokios problemos buvo parinktos todėl, kad tyrimais yra nustatyta, jog situacijos struktūra gali daryti įtaką rizikingų ar saugių alternatyvų pasirinkimui. Žmonės yra linkę vengti rizikos, jei situacijoje reikia spręsti apie tam tikrų dalykų įsigijimą, ir yra linkę rizikuoti, jei situacijoje reikia spręsti apie praradimą. Problemos buvo formuluojamos iš įvairesnių gyvenimo sričių, kad būtų išvengta rezultatų, susijusių tik su viena kuria nors iš jų.

Dėl galimo eilės efekto abi tyrimo dalys buvo keičiamos vietomis. Pusė tiriamųjų anksčiau atliko tyrimą pagal porinių palyginimų metodą, kiti priešingai. Tiek porinio palyginimo užduotys, tiek rizikingos problemos buvo išbalansuotos pagal lotynų kvadratą.

Tyrimo procedūra. Su tiriamaisiais buvo dirbama individualiai. Jiems buvo pateikiamos anksčiau aprašytos užduotys. Tyrimą su-

darė dvi dalys. Abiejų dalių procedūra buvo šiek tiek skirtinga. Atitinkamos instrukcijos tiriamiesiems irgi buvo skirtingos. Vienos dalies apibendrinta instrukcija buvo tokia: „Gerai pagalvokite ir užrašykite, kurioje iš pateiktų situacijų jūs labiau norėtumėte būti“. Šioje dalyje buvo pateikiamos trys problemos, kurių vienoje reikėjo rinktis sprendimą iš dviejų situacijų. Pirmą situaciją sudarė rizikingos galimybės, o antrąją – saugios. Kitose dviejose problemose reikėjo pasirinkti labiau priimtina alternatyvą (kai viena alternatyva rizikingesnė, o kita – mažiau rizikinga).

Kitos tyrimo dalies instrukcija buvo tokia: „Įsivaizduokite save šiose situacijose ir užrašykite, kuriuo atveju iš dviejų pateiktų situacijų jūs labiau rizikuojate. Atkreipkite dėmesį, kad jūs turite įvertinti situacijos rizikingumą, o ne tai, ar jūs norėtumėte būti joje. Rizikingesnę situaciją žyminčią raidę apibraukite.“ Čia nereikėjo situacijų vertinti skaičiais, kaip kituose tyrimuose, o tik reikėjo nurodyti situacijų rizikingumo skirtumą.

Instrukcijos buvo pateikiamos raštu ir paaiškinamos dar kartą žodžiu, pateikus klausimyną.

Tyrimo rezultatai

Kadangi tyrime vyrų ir moterų polinkis rizikuoti bei vertinti riziką buvo matuojamas

dviem būdais, tai ir gauti rezultatai buvo apdorojami skirtingai. Iš tiriamųjų pasirinkimų, jiems pateikus tris problemas, buvo nustatyti rizikos siekiantys ir jos vengiantys asmenys (1 lentelė). Žmogus buvo laikomas rizikos siekiančiu, jei jis, sprenddamas pateiktas problemas, du arba tris kartus iš trijų rinkosi rizikingesnę alternatyvą. Asmuo buvo laikomas rizikos vengiančiu, jei jis, sprenddamas problemas, du arba tris kartus iš trijų rinkosi saugią arba mažiau rizikingą sprendimo alternatyvą. Kaip matyti iš 1 lentelės, iš 45 vyrų 35 buvo linkę siekti rizikos ir 10 buvo linkę jos vengti. Tuo tarpu iš 45 moterų 27 moterys buvo linkę rizikuoti ir 17 vengė rizikos. Nors atrodo, kad skirtumai yra, vis tik patikrinus pagal χ^2 kriterijų, galima teigti, jog skirtumai tarp vyrų ir moterų polinkio rizikuoti yra statistiškai nereikšmingi ($\chi^2 = 1,90$; $p > 0,10$). Nors vyrai buvo šiek tiek labiau linkę rizikuoti, šis skirtumas yra nežymus. Galbūt statistiškai reikšmingi skirtumai išryškėtų, jei tiriamųjų būtų žymiai daugiau.

Dar įdomesni šios tyrimo dalies rezultatai išryškėja, kai tuos tiriamuosius, kurie pasirinko įvairius problemų sprendimo variantus (tai yra kai kurios jų pasirinktos sprendimo alternatyvos buvo saugios, o kai kurios rizikingos), priskiriame prie vengiančių rizikuoti asmenų. Rizikos siekiančiais yra laikomi tik tie tiriamieji, kurie teigė, jog visose trijose

1 lentelė. *Siekiančių ir vengiančių rizikos vyrų ir moterų skaičius*

	Siekiantys rizikos (žmonių skaičius)	Vengiantys rizikos (žmonių skaičius)	Iš viso (žmonių skaičius)
Vyrai	35	10	45
Moterys	28	17	45
Iš viso:	63	27	90

situacijose rizikuotų. Taip sutvarkyti rezultatai pateikiami 1 paveiksle.

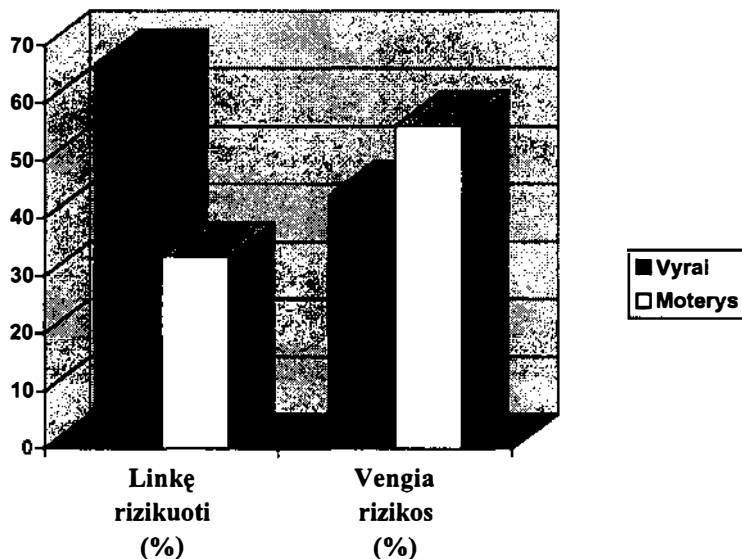
Kaip matome iš 1 paveikslo, 66,67 proc. (16 tiriamųjų) visų itin linkusių rizikuoti tiriamųjų buvo vyrai, o moterų buvo 33,33 proc. (8 tiriamosios). Nelinkusių labai rizikuoti arba visiškai nerizikuojančių buvo 43,94 proc. vyrų (29 tiriamieji) ir 56,06 proc. moterų (37 tiriamosios). Šiuo atveju patikrinus pagal χ^2 kriterijų lyčių skirtumai priimant rizikingus sprendimus yra statistiškai reikšmingesni ($\chi^2 = 2,78$, $p < 0,10$). Vis tik vienareikšmiškai teigti, jog tokių skirtumų yra, negalima, kadangi pirmojo tipo klaidos tikimybė, kai $p < 0,10$, yra gana didelė. Jei tiriamųjų skaičius būtų didesnis, tokie lyčių skirtumai greičiausiai būtų statistiškai reikšmingi ir esant mažesnei α reikšmei.

Priklausomai nuo situacijos tiriamieji taip pat skirtingai rinkosi saugias ir rizikingas

sprendimo alternatyvas. Kaip rizikingi sprendimai pagal lytį pasiskirsto skirtingose situacijose, parodoma 2 lentelėje.

Kaip galima pastebėti iš 2 lentelės, kai gydytojui reikėjo parinkti gydymą, vyrai gerokai dažniau už moteris rinkosi rizikingą sprendimo alternatyvą – vyrai priėmė 37 rizikingus sprendimus, tuo tarpu moterys – 28. Loterijos lošimo problemoje lyčių skirtumų beveik nėra – vyrai priėmė 19, o moterys – 18 rizikingų sprendimų. Azijietiškos ligos problemos sprendimuose vyrų ir moterų sprendimų skirtumai vėl šiek tiek didesni.

Kaip matyti iš 2 lentelės, loterijos problemoje lyčių skirtumų nėra. Vienas tokio rezultato paaiškinimas gali būti šios problemos dirbtinumas, jos silpnos sąsajos su realia tiriamųjų gyvenimo patirtimi. Be to, gali būti, kad tokį rezultatą lėmė situacijos struktūra. Ji neutrali, neskatinanti vengti ar siekti rizikos



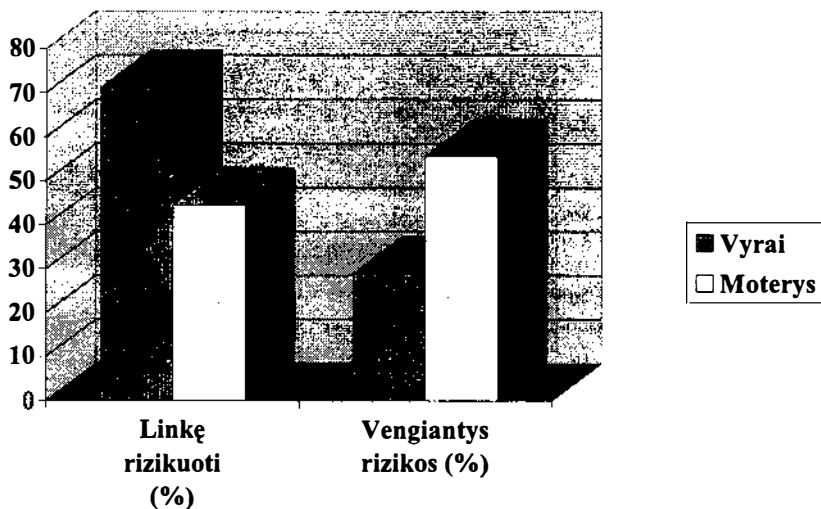
1 pav. Vyrų ir moterų skirtumai (procentais) priimant rizikingus sprendimus

2 lentelė. *Rizikingų sprendimų pasiskirstymas skirtingose situacijose priklausomai nuo lyties (problemos pateiktos priede)*

	Gydytojo problema (rizikingų sprendimų skaičius)	Loterijos problema (rizikingų sprendimų skaičius)	Ligos problema (rizikingų sprendimų skaičius)
Vyrai	37	19	38
Moterys	28	18	31
Iš viso:	65	37	67

ir todėl gali neatskleisti rizikingų sprendimų pobūdžio. Kitos dvi problemos išryškina tiriamųjų skirtumus priimant rizikingus sprendimus. Galbūt gydytojo ir azijietiškos ligos problemos yra labiau gyvenimiškos, susijusios su „jautresne“ gyvenimo sritimi – žmogaus sveikata ir gyvybe, todėl sukeliančios įvairines žmonių reakcijas į jas. Todėl buvo nuspręsta atmesti loterijos lošimo problemą ir

panagrinėti tik gyvenimiškesnes situacijas – gydytojo ir ligos. Tada tiriamieji buvo laikomi rizikos siekiančiais, jei jie abiejose šiose problemose rinkosi rizikingas sprendimo alternatyvas. O prie rizikos vengiančių tiriamųjų priskirti tie, kurie rinkosi abi saugias sprendimo alternatyvas arba vieną saugią, o kitą rizikingą. Gauti rezultatai pateikiami 2 paveiksle.

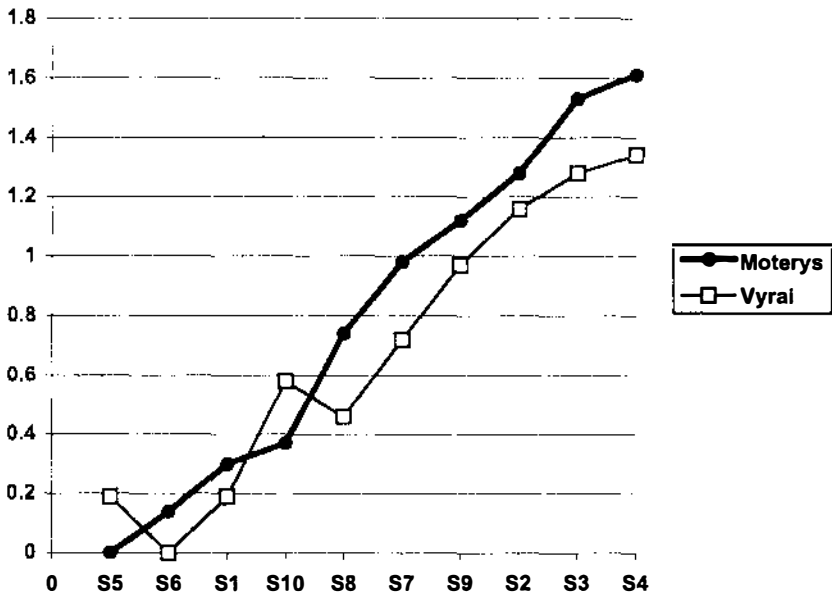


2 pav. *Siekiančių ir vengiančių rizikos vyrų ir moterų skaičius (procentais), sprendžiant azijietiškos ligos ir gydytojo problemas*

Kaip matome iš 2 paveikslo, sprendžiant azijietiškos ligos ir gydytojo problemas, iš visų linkusių rizikuoti tiriamųjų 71,11 proc. buvo vyrai (32 tiriamieji), 44,44 proc. buvo moterys (20 tiriamųjų); o iš visų vengiančių rizikos tiriamųjų 28,89 proc. (13 tiriamųjų) buvo vyrai ir 55,56 proc. (25 tiriamosios) buvo moterys. Patikrinus pagal χ^2 kriterijų, galima teigti, jog lyčių skirtumai yra statistiškai reikšmingi ($\chi^2 = 5,50$; $p < 0,02$).

Kitoje tyrimo dalyje gauti rezultatai buvo apdorojami sudarant rizikingų situacijų vertinimo skales atskirai vyrams ir moterims. Apskaičiuotos skalės atskirai vyrams ir moterims yra pateiktos 3 paveiksle. Iš 3

paveikslo matome, jog tiek vyrų, tiek moterų rizikingų situacijų išdėstymas beveik sutampa (situacijų S8, S7, S9, S2, S3 ir S4 tvarka pagal rizikingumą yra ta pati tiek vyrams, tiek moterims); tik vyrų jautrumas situacijų rizikingumui yra gal kiek mažesnis negu moterų (pvz., vyrai kai kurių situacijų rizikingumo skirtumo nesuvokia). Pagrindiniai skirtumai yra pirmose keturiose mažiausiai rizikingose situacijose: moterų mažiausiai rizikinga situacija yra S5 = 0, o vyrų – S6 = 0; moterų situacijos toliau atitinkamai tampa rizikingesnės: S6 = 0,14; S1 = 0,30; S10 = 0,37. Tuo tarpu vyrų vertinimai tokie: S5 = S1 = 0,19; S10 = 0,58.



3 pav. Moterų ir vyrų rizikingų darbo situacijų įvertinimai (balais)

Kad būtų galima patikrinti, ar vyrų ir moterų rizikingų situacijų pasiskirstymas pagal rizikingumą statistiškai reikšmingai

skiriasi, buvo suskaičiuota, kelių vyrų ir kelių moterų atskiros vertinimo skalės sutapo su bendra moterų vertinimo skale (t. y.,

kiek moterų įvertino S5 situaciją kaip mažiausiai rizikingą, kiek jų įvertino S6 situaciją kaip antrą pagal rizikingumą skalėje

ir taip toliau; tokiu pat principu buvo suskaičiuoti ir vyrų vertinimai). Gauti rezultatai pateikiami 3 lentelėje.

3 lentelė. *Vyrų ir moterų, kurių atskiri situacijų vertinimai sutapo su bendra moterų rizikingų situacijų skale, skaičius*

	S5	S6	S1	S10	S8	S7	S9	S2	S3	S4
Moterys	17	8	10	6	7	5	5	7	12	16
Vyrai	11	10	8	5	9	5	8	7	9	12

Patikrinus pagal χ^2 kriterijų, statistiškai reikšmingų lyčių skirtumų, vertinant rizikingas darbo situacijas, nebuvo rasta ($\chi^2 = 1,61$; $p > 0,10$).

Tyrimo rezultatų aptarimas

Šis tyrimas papildė tą atliktų tyrimų grupę, kurie nevienareikšmiškai patvirtina lyčių skirtumų buvimą priimančias sprendimus rizikos sąlygomis (Boverie *et al.*, 1995; Gerhart ir Rynes, 1991; Geller ir Hobfoll, 1994; Talaga ir Beehr, 1995; bei kt.) (Boverie *et al.*, 1994–1995; Geller, Hobfoll, 1994; Gerhart, Rynes, 1991; Talaga, Beehr, 1995). Nors tyrimo tikslai buvo nustatyti, ar yra vyrų ir moterų polinkio į riziką skirtumų, galima teigti, jog lyčių skirtumų įrodymų buvo rasta nedaug. Vis tik, remiantis gautais tyrimo rezultatais, negalima pagrįstai teigti, jog jokių vyrų ir moterų rizikingo elgesio skirtumų nėra, kadangi tam tikri skirtumai buvo nustatyti.

Pirmosios tyrimo pradžioje iškeltos hipotezės, jog vyrai labiau linkę rizikuoti nei moterys, – negalima vienareikšmiškai nei patvirtinti, nei paneigti. Galima numanyti, jog šis tyrimas susidūrė su tokia pačia problema, kaip

ir kiti tyrimai. Sunku tiksliai nusakyti, kuris asmuo yra linkęs rizikuoti ir kuris vengia. Turbūt neveltui yra teigiama, jog šios srities tyrimų rezultatai yra nestabilūs, nes juos lemia skirtingi sąvokų operacionalizavimo bei matavimo metodai (Boverie *et al.*, 1994–1995). Šiame tyrime buvo naudojamas kiek bendresnis nei kitų autorių naudotas būdas nustatyti asmens polinkius į riziką. Naudojant tris įvairių gyvenimo sričių problemas, buvo išvengta tiek vien tik su pinigais susijusių (McDougal, 1995), tiek ir vien tik Kahnemano ir Tversky'o (1979) (Highhouse, Yuce, 1996; Kahneman, Tversky, 1979) pasiūlytų probleminių situacijų. Tačiau nustatytas rezultatų skirtumas, kai polinkis rizikuoti yra traktuojamas skirtingai (vienu atveju asmuo yra laikomas rizikos siekiančiu, kai jis renkasi vieną arba du rizikingus situacijų sprendimus; kitu atveju asmuo yra laikomas rizikos siekiančiu, jei jis renkasi visus rizikingus situacijų sprendimus), verčia manyti, jog dviejų ar trijų probleminių situacijų yra per mažai, kad būtų galima tiksliau nustatyti žmogaus polinkį į riziką. Kai situacijų naudojama mažai (kaip šiame tyrime), turbūt teisingiau yra laikyti rizikos siekiančiais tik tuos tiriamuosius, kurie

visose situacijose rizikuoja. Taip sutvarkius duomenis (žr. 1 pav.), buvo nustatyti nors ir nelabai reikšmingi lyčių skirtumai priimant rizikingus sprendimus. Pirmosios tyrimo hipotezės patvirtinimas, nors ir nelabai įtikinantis, sutampa su asmenybinės bruožų teorijos teiginiais, MacCrimmono ir Wehrungo bei kitų autorių tyrimų rezultatais (Boverie *et al.*, 1994–1995).

Tyrimo rezultatai leidžia kelti mintį, jog ne tik anksčiau nustatyti situacijų struktūravimo efektai (Kahneman, Tversky, 1979; March, 1994; Payne *et al.*, 1992; Slovic *et al.*, 1997), bet ir pats situacijos turinys turi įtakos vyrų ir moterų rizikingų sprendimų priėmimui. Šiame tyrime naudotoje loterijos lošimo problemoje jokių vyrų ir moterų polinkio rizikuoti skirtumų nebuvo nustatyta (žr. 2 lentelę ir 2 pav.), tuo tarpu sprendžiant Kahnemano ir Tversky'io (1979) (Kahneman, Tversky, 1979) pasiūlytą azijietiškos ligos problemą bei šio tyrimo tikslams sukurtą gydytojo situaciją išryškėjo statistiškai reikšmingi lyčių skirtumai. Apsvarsčius ankstesnių tyrimų rezultatus, galima daryti išvadą, jog daugelis tyrėjų naudojo piniginius lošimus kaip prototipinę rizikingų sprendimų situaciją. Tai galėjo irgi būti priežastis to, kad nebuvo nustatyta stabilių dėsningumų rizikuojant, kaip ir šiame tyrime dėl lyčių skirtumo. Galbūt piniginės problemos yra pernelyg dirbtinės ir neturi realių rizikingų situacijų specifikos, juk žmonės skiria, kad lošimo ir reali gyvenimo rizika yra toli gražu ne tas pats (March, 1994). Matyt, dėl šios priežasties ir šiame tyrime buvo nustatytas toks skirtumas tarp lošimo ir kitų dviejų problemų sprendimo rezultatų. Lyčių skirtumų sprendžiant piniginės rizikos problemą nebuvo nustatyta ir P. E. Boverie'o,

D. J. Scheuffele'io ir E. L. Raymondo tyrime. Šie autoriai taip pat nerado statistiškai reikšmingų lyčių skirtumų vertinant pinigines rizikas.

Atmetus lošimo problemą kaip pernelyg dirbtinę, buvo nustatyta, jog vyrai labiau nei moterys linkę rizikuoti (žr. 2 pav.). Linkusių rizikuoti vyrų buvo du kartus daugiau nei moterų. Šio tyrimo tikslas nebuvo gilintis į priežastis, kodėl vieni žmonės labiau linkę rizikuoti nei kiti. Todėl nėra teikiama pirmenybė nei asmenybinei bruožų, nei pasiekimų motyvacijos teorijai, o jas šio tyrimo rezultatai iš dalies patvirtina. Ateities tyrimai dar turėtų pasidomėti įvairaus pobūdžio problemomis ir nustatyti, kodėl sprendžiant piniginio lošimo problemas gaunami kitokio pobūdžio rezultatai. Galbūt, kaip teigė Boverie'us ir kt. (1995), vyrai ir moterys yra linkę skirtingai rizikuoti tik tam tikro pobūdžio problemose. Negalime atmesti galimybės, kad rizikingi vyrų ir moterų sprendimai skiriasi kokybiškai – vienose situacijose labiau rizikuoja vyrai, kitose – moterys.

Vienos gyvenimo srities, būtent darbo, rizikingi sprendimai šiame tyrime irgi buvo nagrinėjami, iškeliant hipotezę, kad rizikingų vyrų ir moterų darbo situacijų vertinimai yra pasiskirstę skirtingai, tai yra, kad vyrai tas pačias darbo situacijas išdėsto pagal rizikumą kitaip nei moterys. Jokių statistiškai reikšmingų skirtumų tarp vyrų ir moterų rizikingų darbo situacijų vertinimo skalių nebuvo nustatyta. Šitai sutampa su Boverie'aus ir kt. (1995) tyrimo (Boverie *et al.*, 1994–1995) duomenimis. Remiantis tokiais rezultatais galima daryti išvadą, jog rizikingi darbo sprendimai, kaip ir piniginiai lošimai, yra tikriausiai ta rizikingų sprendimų sritis, kurioje dir-

bančių vyrų ir dirbančių moterų vertinimai ir polinkiai iš esmės nesiskiria. Todėl šiuo požiūriu atrenkant darbuotojus į darbą nereikėtų jų diferencijuoti pagal lytį.

Šių rezultatų apibendrinimas platesnei ir įvairesnei žmonių grupei gali būti abejotinas, kadangi buvo tiriama tik jauni žmonės (studentai), kurių amžius nuo 18 iki 28 metų. Jų

rizikos vertinimas ir polinkiai tikriausiai skiriasi nuo vyresnių žmonių.

Šio tyrimo rezultatai skatina atlikti tolesnius tyrimus, kuriuose būtų dar kartą patikrintos rizikos teorijos, nustatytos situacijų savybės, dėl kurių išryškėjo lyčių skirtumai vertinant riziką, įvertinta amžiaus, profesijos reikšmė rizikingų ar nerizikingų sprendimų priėmimui.

Literatūra

1. Beattie J., Baron J., Hershey J. C., Spranca M. D. Psychological Determinants of Decision Attitude // *Journal of Behavioral Decision Making*. 1994. Vol. 7. P. 129–144.
2. Beyth-Marom R., Fischhoff B. Adolescents' Decisions About Risks: A Cognitive Processing Perspective. 1996. P. 110–135.
3. Boverie P. E., Scheuffele D. J., Raymond E. L. Multimethodological Approach to Examining Risk-Taking // *Current Psychology: Developmental, Learning, Social*. Winter 1994–1995. Vol. 13. No. 4. P. 289–302.
4. Burleson B. R., Kunkel A. W., Samter W., Werking K. J. Men's and Women's Evaluations of Communication Skills in Personal Relationships: When Sex Differences Make a Difference – and When They Don't // *Journal of Social and Personal Relationships*. 1996. Vol. 13. No. 2. P. 201–224.
5. Davidson D. J., Freudenburg W. R. Gender and Environmental Risk Concerns // *Environment and Behavior*. 1996. Vol. 28. No. 3. P. 302–339.
6. Fischhoff B., Bostrom A., Quadrel M. J. Risk Perception and Communication // *Annual Review of Public Health*. 1993. No. 14. P. 183–203.
7. Gage N. L., Berliner D. C. *Pedagoginė psichologija*. Vilnius: Alma Litera, 1994.
8. Geller P. A., Hobfoll S. E. Gender Differences in Job Stress, Tedium and Social Support in the Workplace // *Journal of Social and Personal Relationships*. 1994. Vol. 11. P. 555–572.
9. Gerhart B., Rynes S. Determinants and Consequences of Salary Negotiations by Male and Female MBA Graduates // *Journal of Applied Psychology*. 1991. Vol. 76. No. 2. P. 256–262.
10. Highhouse S., Yuce P. Perspectives, Perceptions and Risk-Taking Behavior // *Organizational Behavior and Human Decision Processes*. 1996. Vol. 65. No. 2. P. 159–167.
11. Kahneman D., Tversky A. Prospect Theory: An Analysis of Decision Making Under Risk // *Econometrica*. 1979. No. 47. P. 263–291.
12. Lim R. G. A Range-Frequency Explanation of Shifting Reference Points in Risky Decision Making // *Organizational Behavior and Human Decision Processes*. 1995. Vol. 63. No. 1. P. 6–20.
13. Lopes L. L. Risk and Distributional Inequality // *Journal of Experimental Psychology: Human Perception and Performance*. 1984. Vol. 10. No. 4. P. 465–486.
14. March J. G. *A Primer on Decision Making: How Decisions Happen*. The Free Press, USA, 1994.
15. McDougal Y. J. Decision Making Under Risk: Risk Preference, Monetary Goals and Information Search // *Personality and Individual Differences*. 1995. Vol. 18. No. 6. P. 771–782.
16. Northcraft G. B., Neale M. A. *Organizational Behavior*. The Dryden Press, USA, 1990.
17. Payne J. W., Bettman J. R., Johnson E. J. Behavioral Decision Research: A Constructive Processing Perspective // *Annual Review of Psychology*. 1992. No. 43. P. 87–131.
18. Reber A. S. *The Penguin Dictionary of Psychology*. London: Penguin Group, 1985.
19. Schie Van E. C., Pligt Joop van der. Influencing Risk Preference in Decision Making: The Effects of Framing and Salience // *Organizational Behavior and Human Decision Processes*. 1995. Vol. 63. No. 3. P. 264–275.
20. Talaga J. A., Beehr T. A. Are There Gender Differences in Predicting Retirement Decisions? // *Journal of Applied Psychology*. 1995. Vol. 80. No. 1. P. 16–28.

21. Slovic P., Fischhoff B., Lichtenstein S. Perceived Risk: Psychological Factors and Social Implications // Proceeding Royal Society of London. A 197. P. 17–34.

22. Thurstone L. L. A Law of Comparative Judgement. // Psychological Review. 1927. Vol. 34. No. 4. P. 273–286.

COMPARISON OF RISKY DECISION-MAKING AND EVALUATION OF RISKINESS OF WOMEN AND MEN

Auksė Endriulaitienė

Summary

It was noticed that there are not consistent findings about specificity in risky decision-making among women and men. For this reason, the research of gender differences in risky decision-making and the perception of risk was conducted. Two different techniques (paired-comparisons method and choosing risky or safe decision of problem situation) were used in order to find if men are more risk-taking than women and if they rate risky work situations

in the same manner as women. The subjects were ninety working students from Lithuanian universities. The results were inconsistent. In some cases men were more risk-taking than women, but the ratings of risky work situations were very similar for both – men and women. The advantages and limitations of the research, possible reasons for inconsistent results were discussed and the suggestions for future research were given.

PRIEDAS

Klausimyne naudotos situacijos, paimtos iš ankstesnių tyrimų:

1. Kurioje situacijoje jūs labiau norėtumėte būti – A ar B?

A: Jūs esate gydytojas, jūsų pacientas serga sunkia liga. Jūs žinote tradicinį gydymo būdą, kurio efektingumas 60 proc., tačiau jūs žinote ir naują gydymo būdą, kurio efektingumas 90 proc., bet jis labai priklauso nuo šalutinių aplinkybių ir gali nepavykti. Tiek nepasiteisinus pirmajam gydymo būdai, tiek antrajam – pacientas mirs. Jūs turite parinkti gydymą.

B: Jūs esate gydytojas, jūsų pacientas serga sunkia liga. Jūs žinote, kad tikriausiai jūsų pacientas vis tiek mirs. Yra du vienodai efektyvūs gydymo būdai ir jūs turite parinkti vieną iš jų. Jūs turite gydyti pacientą.

2. Įsivaizduokite, kad jūs lošiate loterijoje. Iki šiol jūs laimėjote 200 litų. Dabar jūs galite nustoti žaisti,

arba galite sužaisti dar kartą ir laimėti 400 litų arba viską pralošti, jei jums nepasiseks. Ką jūs renkatės?

A: Baigiu žaidimą su 200 litų.

B: Žaidžiu dar kartą, kai yra 50 proc. tikimybė laimėti 400 litų ir 50 proc. tikimybė nelaimėti nieko.

(Neutrali struktūra, paimta iš (Slovic *et al.*, 1997 p. 267).).

3. Įsivaizduokite, kad JAV ruošiasi neįprastos azijietiškos ligos epidemijai, dėl kurios, manoma, mirs 600 žmonių. Buvo pasiūlytos dvi programos kovai su liga. Abiejų programų pasekmių mokslinis įvertinimas yra toks:

Programa A: 400 žmonių mirs.

Programa B: 0,3 tikimybės, kad niekas nemirs, ir 0,7 tikimybės, kad 600 žmonių mirs.

Jūs esate JAV prezidentas. Ką jūs renkatės?

(Pralaimėjimo struktūra, paimta iš (Kahneman, Tversky, 1979, p. 160).)