

## Paauglio tapatumo raida tėvų skyrybas patyrusioje šeimoje<sup>1</sup>

**Aldona Vaičiulienė**

Doktorantė

Vilniaus pedagoginio universiteto Psichologijos katedra

Studentų g. 39, LT-2034 Vilnius

Tel. 72 77 79

El. paštas: avaičiulienė@vpu.lt

Paauglystė yra suprantama kaip laikotarpis, glaudžiai susijęs su esminiais asmenybės pokyčiais. E. Eriksono (1968) manymu, šis laikotarpis yra labai reikšmingas tapatumui formuotis. Tapatumas, kaip individo reikmė išlikti savimi, suvokti save ir savo padėtį visuomenėje, formuojasi įvairiose srityse, tokiose kaip profesinis kryptingumas, religiniai įsitikinimai, tarpasmeniniai santykiai ir kt. Ieškoma atsakymo į klausimus „Kas aš esu?“ „Kur aš einu?“ „Kuo aš tapsiu?“ Tapatumo raidai reikia, kad paauglys suformuotų savo požiūrį, žinotų kitų požiūrius, gebėtų tai integruoti savyje ir tuo pat metu skirti savo požiūrį nuo kitų.

Tapatumo formavimuisi būdingi du aspektai: savo sugebėjimų bei aplinkos galimybių tyrinėjimas ir sprendimų įgyvendinimas (Marcia, 1966). H. D. Grotevant ir C. R. Cooper (1986) į tapatumo raidą žvelgia tarpasmeninių santykių kontekste. Jų manymu, paauglio sugebėjimas tyrinėti pasaulį už šeimos ribų plėtojasi kaip šeimos santykių funkcija.

Taigi individualiems tapatumo formavimosi skirtumams šalia kitų veiksnių didelę įtaką turėtų daryti patyrimas šeimoje, vaiko santykiai su tėvu ir motina, visi šeimos narių tarpusavio santykiai.

Šiuolaikinės šeimos egzistavimui kelia grėsmę sutuoktinių porų nestabilumas. Lietuvos statistikos metraščio (1998) duomenimis, 1997 metais vienam tūkstančiui Lietuvos gyventojų teko 5,1 įregistruotų santuokų ir 3,1 įregistruotų ištuokų, todėl svarbu žinoti, kokius padarinius vaiko asmenybės raidai, o kartu ir tapatumo raidai, sukelia dėl tėvų skyrybų sutrikdyti šeimos santykiai.

Skyrybų procesas – tai laikotarpis, kai sugriaunama triadinių šeimos santykių (motina–vaikas–tėvas) pusiausvyra, kai sugriūna šeimos tarpasmeninių santykių ribos. Skyrybų situacijoje vaikai dažnai jaučiasi nesaugūs santykiuose su vienu ar abiem tėvais. Dėl retesnių kontaktų su atsiskyrusiu nuo šeimos tėvu (motina) vaikai paprastai patiria artumo ribų per-

<sup>1</sup> Tyrimą parėmė Lietuvos valstybinis mokslo ir studijų fondas.

mainas. Gali prireikti gerokai daugiau dėmesio iš šeimoje likusio gyventi tėvo (motinos), o šis gali daugiau dėmesio skirti savo paties emocijoms nei vaiko poreikiams. Kai kurie po skyrybų šeimoje likę gyventi tėvai, atvirksčiai, tampa pernelyg priklausomi nuo savo vaikų. Jie elgiasi su vaikais kaip su suaugusiaisiais, taip užkraudami jiems per sunkią atsakomybės našta. Jei tėvai užuot bendradarbiavę konfliktuoja arba elgiasi neryžtingai vaikų atžvilgiu, neišvengiamai iškyla autoritetingumo, drausmės ribų problema. Po skyrybų vaikas lieka vieninteliu buvusių sutuoktinių saitų, todėl diadiniai santykiai (motina–tėvas) tarp buvusių sutuoktinių lengvai virsta nefunkcionaliais trikampiniais santykiais. Ne visada pasiseka atskirti besitęsiančius tėvų vaidmenis nuo besibaigiančių sutuoktinių vaidmenų. Vaikai, atsidūrę tėvų konflikto viduryje, gali tapti tarsi mediatoriais, mėginančiais išspręsti tėvų problemas. Kai artumo bei autoritetingumo ribos nepatikimos ir nepatvarios, pereinamasis laikotarpis, per kurį šeima turi prisitaikyti gyventi naujomis sąlygomis, peržiūrėti tarpasmeninių santykių ribas, gali skausmingai prailgti (Emery ir kt., 1994).

Lietuvoje atlikti M. Dovydaitienės (1994) tyrimai rodo, kad skyrybų padariniai, kuriuos patiria berniukai, dažnai yra susiję su identifikacija, o mergaitės patiria sunkumų bendraudamos su priešingos lyties asmenimis. I. Žibaitienės (1994–1995) surinkti vaikų samprotavimai apie šeimą liudija, jog tėvų skyrybos jiems yra labai skaudus patyrimas, tačiau nė kiek ne mažiau vaikai kenčia dėl tėvų konfliktų, žiaurumo, „šaltų“ santykių pilnoje šeimoje.

Nepaisant įrodymų, kad išsiskyrusių šeimų vaikai turi daugiau psichologinių problemų nei

„sveikų“ šeimų vaikai (pvz., Wallerstein, 1991; Amato, 1994), mechanizmas, kaip šeimos iširimas veikia vaiko raidą, nepakankamai ištirtas ir tebėra tyrinėjamas. Nemažai mokslininkų (pvz., Ahrons ir kt., 1987; Abelsohn, 1992; Morrison ir kt., 1995) nurodo, kad dauguma išsiskyrusių šeimų sėkmingai įveikia su skyrybomis susijusias problemas ir prisitaiko gyventi naujomis sąlygomis. Skyrybų išdavos priklauso nuo ankstesnių šeimos charakteristikų, skyrybų aplinkybių ir kiekvieno dalyvio psichologijos.

Mokslininkų atliekami tyrimai, kuriais siekiama nustatyti, kaip su skyrybomis susijęs patyrimas veikia tapatumo raidą, rodo, jog tiek mergaičių (merginų), tiek berniukų (vaikinų) tapatumo formavimuisi svarbi tėvo įtaka (Enright ir kt., 1980; Kendis ir kt., 1978). Tėvo nebuvimas ankstyvose raidos stadijose susijęs su žemu tapatumo lygiu (Oshman ir kt., 1974). Tačiau St. S. Clair ir H. P. Day (1979) tyrimai parodė, kad vyresniųjų klasių mergaičių aukštas tapatumo lygis ir gyvenimas šeimoje, esant tik vienam iš tėvų, yra teigiamai susiję. Kitų mokslininkų duomenimis, toks teigiamas ryšys nustatytas išsiskyrusiose šeimose tiriant koledžo vyrus (Grossman ir kt., 1980). Individų, patyrusių skyrybas šeimoje, tapatumas buvo įvertintas aukštesniais rodikliais nei asmenų iš neiširusių šeimų. Šie rezultatai aiškinami tuo, kad tėvo nebuvimas paskatina motinas ir mokytojus pastūmėti vyriškos lyties vaikus į ankstyvą krizę ieškant savo tapatumo. Prieštaringi rezultatai rodo, kad sutrikdytų šeimos santykių poveikis tapatumo formavimuisi yra sudėtingas. H. D. Grotevant ir C. R. Cooper (1986) tyrė šeimos ryšius ir jų poveikį paauglio tapatumo formavimuisi. Jų manymu, tapatumo for-

mavimosi sėkmė priklauso nuo individuotų<sup>2</sup> santykių šeimoje. Jie pateikė individuacijos modelį, leidžiantį tirti individualumo ir šeimos ryšių sąveiką. Pagal šį modelį, individualumą parodo tokios savybės kaip savęs tvirtinimas ir atskirumas, o ryšius – bendrumo bei laidumo savybės. Savęs tvirtinimas – tai savo požiūrio turėjimas ir atsakomybės prisiėmimas aiškiai išdėstant šį požiūrį kitiems. Atskirumas – tai gebėjimas išreikšti skirtumus tarp savęs ir kitų, pasirengimas prisiimti atsakomybę už savo mintis ir jausmus. Taip pat tai reiškia gebėjimą išsakyti savo mintis aiškiai jas skiriant nuo kitų žmonių minčių. Bendrumas – tai jautrumas kitų reikmėms, atsižvelgimas į kitų įsitikinimus, jausmus bei idėjas, sugebėjimas susisieti su kitu asmeniu šeimoje kaip su individu. Laidumas – tai ketvirtas veiksnys, nusakantis individo jautrumą ar atvirumą kitų mintims, idėjoms, padrašinimą, leidimą kitiems išsakyti savo požiūrį. Individuacijos rodikliai šeimoje kinta priklausomai nuo diadų. Tai reiškia, kad paauglio santykiai su vienu iš tėvų gali būti individuoti o su kitu – neindividuoti. Žinoma, vieni individai gali sėkmingiau ieškoti, pasiekti ir palaikyti individuotus santykius nei kiti. H. D. Grotevant ir C. R. Cooper (1983) tyrimų duomenimis, aukščiausio tapatumo lygio paauglių santykiai

---

<sup>2</sup> Jungas (1928–1985), apibūdindamas individuacijos sąvoką, kalba apie individualybės brandumą ir gelminius ryšius su kitais žmonėmis. Tai – tiek savęs, kaip atskirybės, išgyvenimas, tiek geresnis kolektyvinių vertybių realizavimas savaties atsiskleidimo procese. Mahler (1963/1979) šį terminą pavartojo apibūdindama tai, kaip sėkmingai ankstyvaisiais metais vaikas gina savo individualumą nuo tėvų. Blos (1979) paauglystę laiko antrąja individuacijos faze, kai reikia išsivaduoti iš infantiliškų objektinių ryšių su tėvais ir patirti save kaip atskirybę. Huston ir Robins (1982) apibrėžia individuaciją kaip diadinių santykių savybę, priklausančią nuo abiejų partnerių. Tai jų individualumo ir tarpusavio ryšių sąveika.

yra individuoti bent su vienu iš tėvų ir pasižymi atskirumo bei laidumo savybėmis. Nustatyta, jog aukštesnio lygio tapatumo individams motinos poveikis (ypač saikingas prierašumas) svarbus ryšiams, o tėvo poveikis (ypač saikinga nepriklausomybė) yra svarbus individualumui (Papini ir kt., 1989). J. Marcia (1993), apibendrinamas šioje srityje atliekamų tyrimų rezultatus, padarė tokias išvadas: 1) tiek ryšiai šeimoje, tiek patyrimas, susijęs su atsiskyrimu, yra svarbūs tapatumo raidai; 2) diferenciacija tarp tėvo ir motinos – tai įnašas į vaiko tapatumo raidą; 3) tėvo ir sūnaus ryšys yra svarbus berniuko tapatumui ir visi šeimos ryšiai yra svarbūs mergaitės tapatumui.

Atsižvelgiant į išdėstytus teorinius samprotavimus bei prieštarigus tyrimų rezultatus, šiuo darbu siekiama nustatyti dėl tėvų skyrybų sutrikdytų šeimos santykių poveikį tapatumo formavimuisi kritiniu paauglystės laikotarpiu, palyginti tapatumo formavimosi ypatumus paauglių iš skyrybas patyrusių šeimų ir iš pilnų šeimų, kuriose yra abu biologiniai tėvai.

Šiame tyrime keliamos hipotezės:

1. Kadangi tapatumo raida labiau priklauso nuo diadinių šeimos santykių nei triadinių (Grotevant ir Cooper, 1986), tai skirtumai tarp pilnų šeimų ir skyrybas patyrusių šeimų paauglių tapatumo įvertinimo rezultatų neturėtų būti dideli.

2. Skyrybas patyrusių šeimų paauglių tapatumo raidai daro įtaką nepakankamas identifikacijos su tėvais pamatas.

## Tyrimo metodika

**Tiriamieji.** Tyrime dalyvavo 307 Vilniaus miesto vidurinių bendrojo lavinimo mokyklų 11-ųjų

klasių moksleiviai, kurių amžius 16–17 metų. Tarp jų – 238 paaugliai (131 mergaitė, 107 berniukai) iš pilnų šeimų, kuriose yra abu biologiniai tėvai, ir 69 paaugliai (39 mergaitės, 30 berniukų) iš šeimų, patyrusių skyrybas.

**Įvertinimo priemonės.** Mokiniai buvo tiriami L. Bennion ir G. Adams ego tapatumo būsenos įvertinimo metodika EOMEIS-2 (G. Adams, L. Bennion, K. Huh, 1989). EOMEIS-2 matuojamas asmenybės tapatumas ideologijos srityje (religiniai įsitikinimai, politinės pažiūros, profesijos pasirinkimas, gyvenimo stilius) ir tarpasmeninių santykių srityje (draugystė, partnerio paieškos, lyčių vaidmenys, laisvalaikio leidimas). Kiekvienoje iš šių sričių individas gali išgyventi difuzijos (D), išankstinio sprendimo (IS), moratoriumo (M) arba pasiekto tapatumo (PT) būsenas. Difuzijos būseną atitinka žemiausią tapatumo raidos lygį. Individai neapmąsto savo asmeninių tikslų bei vertybių, netyrinėja savo gebėjimų, nesirenka visuomenės siūlomų galimybių. Išankstinio sprendimo būseną – tai kiek aukštesnis tapatumo raidos lygis. Šiuo atveju individai įgyvendina tam tikrus tikslus ar vertybes, tačiau neapmąstydami jų asmeniškai, nesirinkdami, o pasisavindami tėvų ar kitų autoritetingų asmenų tikslus bei vertybes ir siekdami būti tokiais, kokius juos nori matyti aplinkiniai. Moratoriumo būseną išgyvenantys individai tyrinėja savo polinkius, gebėjimus, gyvenimo siūlomas alternatyvas, mėgindami rinktis kurią nors iš jų. Tai kritinis periodas, sukiantis nerimą ir įtampą, kai gyvenimas pateikia daug prieštaringų klausimų. Ši būseną atitinka aukštesnį tapatumo raidos lygį nei išankstinio sprendimo būseną. Pasiekto tapatumo būseną būdinga individams, patyrusiems kritinį periodą (moratoriumą) ir po tam tikrų apmąstymų bei

tyrinėjimų padariusiems tvirtus sprendimus. Jie turi savo pasaulėžiūrą ir yra mažiau priklausomi nuo tėvų nuostatų, įgyvendina savo sprendimus. Šia metodika galima nustatyti ne tik minėtas bendras būsenas, tačiau ir gauti detalesnį vaizdą – išskirti „grynas“ būsenas, tarpines (D-IS, D-M, D-PT, IS-M, IS-PT, M-PT, D-IS-M, D-IS-PT, D-M-PT, IS-M-PT) bei neryškaus moratoriumo būseną. Rezultatus galima matuoti tiek rangine, tiek intervaline skale, nes į kategorijas rezultatai skirstomi pagal atitinkamos testo skalės normą.

**Tyrimo eiga.** Tyrimas vyko 1998 metais. Tiriamesiems buvo pateiktas EOMEIS-2 klausimynas, kuriame jie šešiabale vertinimo skale įvertino 64 teiginius.

## Rezultatai ir jų aptarimas

Lyginami rezultatus (1 lentelė), gautus tiriant skyrybas patyrusiose šeimose (SPŠ) gyvenančių paauglių ir paauglių iš pilnų šeimų (PŠ), tapatumo raidą, matome, jog 16–17 metų paauglių difuzijos (D), moratoriumo (M) ir pasiekto tapatumo (PT) būsenų rodikliai (pagal balus) turi nedaug esminių skirtumų. Taikant Kolmogorovo–Smirnovą testą, statistiškai reikšmingas skirtumas nustatytas tik tarp pilnų ir išsiskyrusių šeimų paauglių ideologijos srities išankstinio sprendimo (IS) būsenos įvertinimo vidutinių reikšmių. Taikant Mann–Whitney U testą, statistiškai reikšmingi skirtumai gauti tarp IS būsenos rodiklių tiek ideologijos, tiek tarpasmeninių santykių srityje. Ideologijos srityje skirtumai statistiškai labai reikšmingi. Pilnų šeimų, kuriose yra abu biologiniai tėvai, paaugliams labiau būdinga išankstinio sprendimo būseną nei šeimų, patyrusių skyrybas, paaugliams. Išankstinio sprendimo

būseną rodo, kad paaugliai įgyvendina realybėje tam tikrus tikslus bei vertybes, tačiau jų neapmąsto asmeniškai, nei prasmina, nesirenka, o labiau pasikliauja šeimos vertybėmis, įsitikinimais. Tai nebrandi tapatumo būseną, tačiau ji rodo, kad pilnų šeimų paaugliai labiau identifikuoja save su tėvais, tuo tarpu išsiskyrusiose šeimose kartais stokoja atitinkamo identifikacijos modelio.

Pirmame ir antrame paveiksluose lyginami tapatumo raidos tyrimo rezultatai tarp imčių pagal kategorijas. Čia pavaizduotas paauglių tapatumo būsenų dažnumo pasiskirstymas ideologijos ir tarpasmeninių santykių srityse. Į pirmas keturias kategorijas rezultatai suskirstyti matuojamojo požymio didėjimo tvarka. 1-ai kategorijai priskiriami rezultatai tiriamųjų, išgyvenančių difuzijos (D) būseną, 2-ai – išankstinio sprendimo (IS), 3-iai – moratoriumo (M), 4-ai – pasiekto tapatumo (PT). 5-a – 13-a kate-

gorijos yra tarpinės būsenos: 5) D-IS; 6) D-M; 7) D-PT; 8) IS-M; 9) IS-PT; 10) M-PT; 11) D-IS-M; 12) D-IS-PT; 13) D-M-PT. 14-ai kategorijai priklauso neryškaus moratoriumo būseną išgyvenantys tiriamieji.

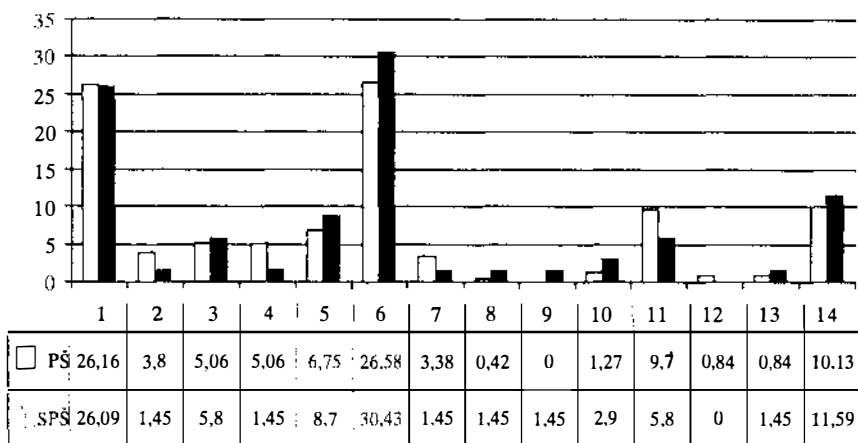
Iš paveikslų matome, kad ideologijos srityje „gryna“ išankstinio sprendimo būseną (2) būdingesnė paaugliams, gyvenantiems pilnose nei skyrybas patyrusiose šeimose. Tačiau apskritai IS būseną labai reta, į šią kategoriją patenka labai nedidelis paauglių skaičius (Vaičiulienė, 1999), todėl skirtumai tarp imčių aiškesni matuojant intervaline skale (1 lentelė). 11-a ir 12-a būsenos (IS būseną tarpinė) būdingesnės pilnų šeimų paaugliams. 11-os būsenos rezultatai skiriasi, kai reikšmingumo lygis  $p < 0,026$ . 4-os, pasiekto tapatumo, būsenos rezultatai skiriasi esant reikšmingumo lygiui  $p < 0,0510$ . Ši būseną būdingesnė pilnų šeimų paaugliams.

1 lentelė. Skyrybas patyrusių šeimų ir pilnų šeimų paauglių tapatumo raidos tyrimo rezultatų palyginimas

Sritis ir tapatumo būseną		Kolmogorovo–Smirnovas testas				Manno–Whitney U testas	
		SPŠ		PŠ		SPŠ	PŠ
		Vidutinė reikšmė	SD	Vidutinė reikšmė	SD	Rangų suma	
Ideologija	D	31,28	5,63	31,33	5,87	10560	37026
	IS	18,99	6,12	21,28*	5,73	8813,5	38772,5**
	M	31,80	5,37	30,83	5,63	11361,5	36224,5
	PT	29,41	6,11	30,29	5,56	10048,5	37537,5
Tarpasmen. santykiai	D	24,59	6,83	24,93	6,03	10080	37506
	IS	14,59	4,75	16,06	5,33	9336	38250*
	M	30,75	5,35	30,25	5,16	11187	36399
	PT	31,94	5,06	32,07	5,99	10645,5	36940,5

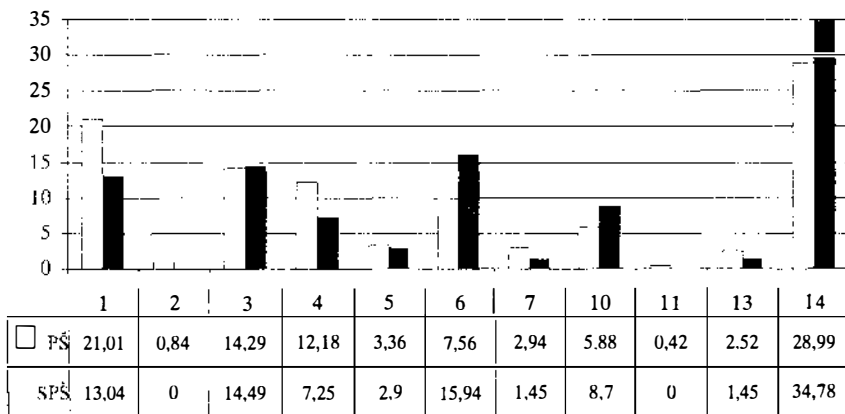
\* Įvertinimas aukštesnis, kai  $p < 0,05$ .

\*\* Įvertinimas aukštesnis, kai  $p < 0,01$ .



*Tapatumo būsenos*

*1 pav. Skrybas patyrusių šeimų paauglių ir pilnų šeimų paauglių tapatumo būsenų ideologijos srityje dažnumo pasiskirstymas*



*Tapatumo būsenos*

*2 pav. Skrybas patyrusių šeimų paauglių ir pilnų šeimų paauglių tapatumo būsenų tarpasmeninių santykių srityje dažnumo pasiskirstymas*

Tarpasmeninių santykių srityje (2 pav.) išankstinio sprendimo būseną būdingesnė pilnų šeimų paaugliams (2, 5, 11 kategorijos), tačiau, kaip ir ideologijos srityje, šiame amžiaus tarpsnyje pasitaiko labai retai, ir lyginant skirtumus tarp kategorijų sunku gauti patikimus rezultatus. „Gryna“ difuzijos būseną (1) būdingesnė pilnų šeimų paaugliams, nors reikšmingumo lygis nėra pakankamas ( $p < 0,068$ ), tačiau negali-

me paneigti, kad tokia tendencija yra. Tuo tarpu tarpinę būseną D-M (6) gerokai dažniau išgyvena skrybas patyrusių šeimų paaugliai ir skirtumas tarp imčių yra statistiškai reikšmingas ( $p < 0,034$ ). Taip pat M-PT (10) tarpinė būseną, silpnai išreikšto moratoriumo (14) būseną būdingesnė skrybas patyrusių šeimų paaugliams, nors skirtumai nėra statistiškai reikšmingi. Pasiiekto tapatumo būseną (4) dažniau

išgyvena pilnų šeimų 16–17 metų paaugliai, tačiau reikšmingumo lygis taip pat nepakankamas.

Nors tapatumo raidos tyrimų rezultatų skirtumai tarp imčių nėra ryškūs, tačiau galima išvelgti tendenciją, kad skyrybas patyrusių šeimų paaugliams yra mažiau būdingos nebrandžios tapatumo būsenos, pavyzdžiui „gryna“ difuzija ar išankstinis sprendimas. Skyrybas patyrusių šeimų paaugliai linkę anksčiau patirti kritinį tapatumo raidos periodą (matoriumą). Šią tendenciją rodo 1-a, 6-a, 14-a būsenos. Brandžiausios (pasiekto tapatumo) būsenos atžvilgiu pranašesni yra pilnų šeimų paaugliai. Ideologijos srityje skirtumas statistiškai beveik reikšmingas (0,0510), tarpasmeninių santykių srityje būdinga tokia tendencija (skirtumų reikšmingumo lygmuo – 0,12). Iš to galima daryti išvadą, kad dalis skyrybas patyrusių šeimų paauglių ilgiau ieško ir tyrinėja nei pilnų šeimų paaugliai. Žemesni skyrybas patyrusių šeimų paauglių išankstinio sprendimo būsenos rezultatai rodo menkesnę prisirišimą prie šeimos vertybių. Nors išankstinio sprendimo būseną laikoma nebrandžia tapatumo būseną, tačiau jos išgyvenimas tam tikru etapu leidžia vaikui sukaupti gyvenimui reikiamą patyrimą. A. Waterman (1993) manymu, prasidedant paauglystei asmuo išgyvena arba difuzijos, arba išankstinio sprendimo būseną. Šeimose, kuriose užtikrinamas geras pamatas vaiko identifikacijai su vienu ar abiem tėvais, tikėtina, kad vaikas, prasidedant paauglystei, išgyvens išankstinio

sprendimo būseną. Jei toks pamatas nepakankamas, jei tėvai nėra savo vaikui kaip geri modeliai arba nelaukia, kad vaikas suformuotų savo gyvenimo tikslus, vertybes, įsitikinimus, paauglystės pradžioje toks vaikas greičiausiai išgyvens difuzijos būseną.

Tyrime išryškėję nedideli skirtumai tarp imčių leidžia manyti, kad dauguma vaikų po skyrybų prisitaiko prie naujų sąlygų ir sutrikdyti triadiniai šeimos ryšiai nelemia tapatumo raidos. Tačiau kai kurių paauglių tapatumo formavimasis turi sunkumų. Skausmingas patyrimas šeimoje lemia jų ankstyvą „išėjimą į gyvenimą“ gerai jam nepasirengus, todėl ilgiau užtrunkama „kelyje“ (Spilman, 1997). Paauglystės krizė verčia prisiminti ir iš naujo išgyventi praeities konfliktus, anksti patirtą nerimą ir skausmą.

## Išvados

Tiriant dėl skyrybų sutrikdytų šeimos ryšių įtaką paauglio tapatumo raidai nustatyta, kad išsiskyrusių šeimų paaugliai kiek anksčiau patiria tapatumo krizę nei pilnų šeimų paaugliai, gyvenantys su abiem biologiniais tėvais. Skyrybas patyrusių šeimų paaugliams būdinga ilgesnė šios krizės trukmė, nes, palyginti su pilnų šeimų paaugliais, brandžiausia pasiekto tapatumo būseną 16–17 metų amžiaus tarpsnyje išsiskyrusių šeimų paaugliams pasitaiko rečiau. Skirtumai tarp imčių nėra dideli, todėl galima kalbėti tik apie nedidelę dalį išsiskyrusių šeimų paauglių, kurie patiria problemų dėl su skyrybomis susijusių konfliktų ir nepakankamo pamato identifikuočiai su tėvais.

## LITERATŪRA

1. Abelson D. A. „Good Enough“ Separation: Some Characteristic Operations and Tasks // *Family Process*. 1992, vol. 31, p. 61–85.
2. Adams G. R., Bennion L. & Huh K. Objective Measure of Ego Identity Status: A Reference Manual. Department of Family Studies, University of Guelph, 1989.
3. Ahrons C. & Rodgers R. *Divorced Families: A Multidisciplinary Development View*. New York: W. W. Norton, 1987.
4. Amato P. R. Life-span Adjustment of Children to their Parents' Divorce // *The Future of Children*. 1994, vol. 4, p. 143–164.
5. Blos P. *The Second Individuation Process of Adolescence* // Blos P. *The Adolescent Passage: Developmental Issues*. New York: International University Press, 1979.
6. Dovydaitytė M. Skyrybų poveikio vaikui problema psichologijoje // *Psichologija*. 1994, t. 13, p. 30–45.
7. Emery R. E. & Dillon P. Conceptualizing the Divorce Process: Renegotiating Boundaries of Intimacy and Power in the Divorced Family System // *Family Relations*. 1994, vol. 43, p. 374–380.
8. Enright R. D., Lapsley D. U., Drivas A. E. & Fehr L. A. Parental Influences on the Development of Adolescent Autonomy and Identity // *Journal of Adolescence*. 1980, vol. 9, p. 526–545.
9. Erikson E. H. *Identity: Youth and Crisis*. New York: Norton, 1968.
10. Grossman S. M., Shea J. A. & Adams G. R. Effects of Parental Divorce During Early Childhood on Ego Development and Identity Formation of College Students // *Journal of Divorce*. 1980, vol. 3, p. 263–272.
11. Grotevant H. D. & Cooper C. R. The Role of Family Communication Patterns in Adolescent Identity and Role-taking. Paper Presented at the Meeting of the Society for Research in Child Development. Detroit: MI, 1983.
12. Grotevant H. D. & Cooper C. R. Individuation in Family Relationships: A Perspective on Individual Differences in the Development of Identity and Role-taking Skill in Adolescence // *Human Development*. 1986, vol. 29, p. 82–100.
13. Huston T. L. & Robins E. Conceptual and Methodological Issues in Studying Close Relationships // *Marriage Family*. 1982, vol. 44, p. 901–925.
14. Jung C. G. *Child Development and Education* // C.W. Vol. 17. New York: Princeton Press, 1985.
15. Kendis R. J. & Tan A. L. Ego Identity Perception of Parents Among Female College Students // *Perceptual and Motor Skills*. 1978, vol. 47, p. 1201–1202.
16. Lietuvos statistikos metraštis. Vilnius: Statistikos departamentas prie Lietuvos Respublikos Vyriausybės Metodinis leidinys centras, 1997.
17. Mahler M. S. *Thoughts About Development and Individuation* // M. S. Mahler *Selected Papers*, Vol. 2: Separation and Individuation. New York: Aronson, 1963/1979.
18. Marcia J. E. Development and Validation of Ego Identity Status // *Journal of Personality and Social Psychology*. 1966, vol. 3, p. 551–558.
19. Marcia J. E. *The Ego Identity Status Approach to Ego Identity* // J. E. Marcia, A. S. Waterman, D. R. Matteson, S. L. Archer and J. L. Orlofsky (eds.). *Ego Identity: A Handbook for Psychosocial Research*. New York: Springer Verlag, 1993.
20. Morrison D. R., Cherlin A. J. The Divorce Process and Young Children's Well-being: A Prospective Analysis // *Journal of Marriage and Family*. 1995, vol. 57, p. 800–813.
21. Oshman H. P. & Manosevitz M. The Impact of the Identity Crisis on the Adjustment of Late Adolescent Males // *Journal of Youth and Adolescence*. 1974, vol. 3, p. 207–216.
22. Papini D. R., Sebbly R. A. & Clark S. Affective Quality of Family Relations and Adolescent Identity Exploration // *Adolescence*. 1989, vol. 26, p. 457–466.
23. St. Clair S. & Day H. P. Ego Identity Status and Values Among Young Females // *Journal of Youth and Adolescence*. 1979, vol. 8, p. 317–326.
24. Spilman B. Paskaitos, skaitytos Vilniuje, 1997.
25. Vaičiulienė A. Tapatumas ir tapatumo krizė paauglystėje // *Psichologija*. 1999, t. 19, p. 108–117.
26. Wallerstein J. S. The Long Term Effects of Divorce on Children: A Review // *Journal of the American Academy of Child and Adolescent Psychiatry*. 1991, vol. 30, p. 349–360.
27. Waterman A. S. Developmental Perspectives on Identity Formation: From Adolescence to Adulthood // J. E. Marcia, A. S. Waterman, D. R. Matteson, S. L. Archer and J. L. Orlofsky (eds.). *Ego Identity: A Handbook for Psychosocial Research*. New York: Springer Verlag, 1993.
28. Žibaitienė I. Vaikų samprotavimai apie šeimą // Lietuvos šeima: Mokslinės-praktinės konferencijos „Lietuvos šeima: tradicijos ir ateitis“, medžiaga. Vilnius: Lietuvos filosofijos ir sociologijos institutas, 1995. P. 149–151.



## ADOLESCENT IDENTITY DEVELOPMENT IN PARENTAL DIVORCE EXPERIENCED FAMILY

**Aldona Vaičiulienė**

### Summary

This research examines differences in identity development among 16–17 years old adolescents who came from divorced and intact families. Using a sample of 307 secondary school students (238 from intact families and 69 from divorced families) were assessed an identity level. The findings indicate some not very

strong tendencies. Adolescents from divorced families are less foreclosed than adolescents from intact families, therefore they are less dependent on family traditions, values, beliefs. Adolescents from divorced families fall into identity crisis some earlier and stay in it some longer than adolescents from intact families.