

LIETUVOS STUDENTŲ POŽIŪRIS Į NOVATORIŠKĄ ELGESĮ IR JO RYŠYS SU KAI TESTO ĮVERČIAIS

Junona Almonaitienė

Socialinių mokslų daktarė, docentė
Kauno technologijos universiteto
Psichologijos katedra
K. Donelaičio g. 73, LT-3006 Kaunas
El. paštas: jualmo@smf.ktu.lt

Rosita Lekavičienė

Socialinių mokslų daktarė, docentė
Kauno technologijos universiteto
Psichologijos katedra
K. Donelaičio g. 73, LT-3006 Kaunas
El. paštas: roleka@smf.ktu.lt

Preliminarių tyrimų duomenys parodė, kad Lietuvos studentų Kirtono adaptyvumo-novatoriškumo testo (KAI) įverčiai statistiškai reikšmingai skiriasi nuo analogiškų kitų šalių rodiklių ir yra nukrypę į adaptyvumo pusę. Straipsnyje pristatomas empirinis tyrimas, kuriuo siekta tikrinti prielaidą, kad tai gali būti susiję su jaunimo požiūriu į novatorišką elgesį ir jį formuojančia socialine aplinka. Tyrimas atskleidė, kad dauguma universitete studijuojančių merginų ir vaikinių mano, jog labiausiai iki šiol jiems praverė ir ateityje pravers adaptyvus, o ne novatoriškas elgesys. Tai galima sieti su perdėtu adaptyviųjų savybių akcentavimu ugdamant jaunimą. Kartu pasitvirtino abejonės, kad KAI testo konstrukto validumas tebėra diskutuotinas.

Iš gausybės kūrybingumo vertinimo metodikų absoliuti dauguma iki šiol yra skirtos matuoti jo lygiui. Tuo tarpu vis dažniau imama šnekėti ir apie individualius kokybinius kūrybingumo skirtumus (žr. Hocevar ir Bachelor, 1989; Almonaitienė, 2000 a ir b ir kt.). Todėl psichologų, praktikų bei mokslininkų dėmesį traukia ir juos įvertinti leidžiančios metodikos. Viena iš jų – tai britų organizacinės psichologijos atstovo Michaelio J. Kirtono adaptyvumo-novatoriškumo testas (*Kirton Adaption-Innovation Test*, sutrumpintai – KAI).

Remdamasis savo empirine patirtimi ir kitų autorių (pvz., C. Rogerso, M. Weberio, R. K. Merton) pastebėjimais, M. J. Kirton (1977, 1980, 1984, 2000 a) įvardijo du problemų sprendimo, sprendimų priėmimo ir kūrybingumo stilius: adaptyvųjį ir novatoriškąjį (anglų k. – *adaptive* ir *innovative*). Pagrindiniai novatoriškojo stiliaus

ypatumai – tai polinkis įžvelgti ir formuluoti naujas problemas, ieškoti netradicinių jų sprendimo būdų, o adaptyviojo – nuosekliais, patikrintais žingsniais spręsti jau suformuluotas problemas. Novatoriškasis stilius lemia labai originalių, tačiau dažnai neįgyvendinamų idėjų gausą, o adaptyvusis – mažesnę, bet realistiškesnių idėjų kiekį ir nuoseklų jų įgyvendinimą. Kadangi tikrovėje, kaip pastebi M. J. Kirton, beveik visada svarbu išspręsti problemą *gerai*, o ne būtent *originaliai*, nė vienas problemų sprendimo stilius nėra savaime geresnis už kitą, jie tiesiog skirtingi. Novatoriškumas čia nėra tapatinamas su kūrybingumu, o adaptyvumas – su nekūrybingumu. Žmogaus kūrybingumo *lygis*, kaip teigia M. J. Kirton, nepriklauso nuo to, kokią padėtį jis užima adaptyvumo-novatoriškumo kontinuume.

Paprastai vienas kuris nors iš šių stilių žmogui priimtinesnis, teigia M. J. Kirton (2000 a).

Jo nuomone, ilgą laiką, dažnai ir įvairiomis situacijomis pasikartojantį žmogaus elgesį galima laikyti vidinių jo savybių išraiška. Taigi atsižvelgiant į tai, kokia problemų sprendimo ir sprendimų priėmimo strategija priimtinesnė, galima skirti du žmonių tipus: adaptyviuosius (*adaptors*) ir novatorius (*innovators*). Yra ir kitokių šių dviejų stilių skirtumų. Pavyzdžiui, bendraudami adaptyvieji jautresni aplinkinių nuotakai, labiau linkę nusileisti, palaikyti bendradarbiavimo dvasią, o novatorių elgesys neprognozuojamas, provokuojantis nesutarimus. Darbe pirmieji puikiai geba tvarkyti kasdienes reikalus, yra patikimi ir kruopštūs, antrieji neleidžia organizacijai apsnūsti, sustabarėti, nepakeičiami iškilus netikėtų sunkumų, tačiau nepakenčia rutinos, monotonijos (Goldsmith, 2000; Kirton, 2000 b; van der Molen, 2000).

Adaptyvumą-novatoriškumą M. J. Kirton ir jo darbų bendraautorai laiko vienu iš kognityvinio stiliaus aspektų. Kognityvinis stilius čia suprantamas kaip asmeniui priimtinausias protinės veiklos būdas, kuris, kitaip nei gebėjimai, atspindi ne protinės veiklos lygį, bet jos pobūdį. Tai tarsi „tiltas“ tarp žmogaus asmenybės ir protinės veiklos (Goldsmith, 2000). Adaptyvumas arba novatoriškumas, kaip teigia M. J. Kirton (2000 a), yra nulemtos įgimtų veiksmų ir per gyvenimą nekintančios vidinės savybės. Jos nesusijusios su intelekto lygiu, išsilavinimu, joms neturi įtakos profesija, veiklos pobūdis ir kitos aplinkos sąlygos. Išorinės aplinkybės gali priversti žmogų elgtis jam nepriimtiniu būdu, tačiau dėl to keičiasi tik jo elgesys, o ne vidinės savybės. Šį požiūrį į kūrybingumą M. J. Kirton vadina adaptyvumo-novatoriškumo teorija (*Adaption-Innovation theory*).

Žmogaus kūrybingumo stiliui nustatyti ir buvo sukurtas Kirtono adaptyvumo-novatoriškumo testas (Kirton, 1977). Tai 32 teiginiai, kuriuos skaitydami tiriamieji turi įvertinti, kiek jiems, jų nuomone, tinka tam tikras apibūdinimai

(pvz.: „Žmogus, kuris įprastose situacijose mėgsta pasielgti vis kaip nors naujai“, „Žmogus, kuriam dažnai ateina į galvą originalių idėjų“, „Žmogus, kuriam patinka aiškiai apibrėžtas darbas ir konkretūs viršininkų nurodymai“, „Žmogus, kuris, dirbdamas su komanda, lengvai prisitaiko prie kitų“ ir pan.). Sumuojant balus, priskirtus visiems teiginiams, apskaičiuojamas galutinis testo įvertis. Jis interpretuojamas lyginant individualaus tyrimo duomenis su vidutiniu testo įverčiu ir bendrosios populiacijos arba konkrečios socialinės grupės vidurkiu. Metodika ir jos sukūrimą grindžianti teorija plačiau pristatyta tam skirtame straipsnyje (Almonaitienė ir Lekavičienė, 2001).

Siekiant įvertinti šios metodikos taikymo Lietuvoje galimybes, 2000 m. preliminarieji jos forma buvo ištirti 193 Kauno technologijos universiteto studentai. Analizuojant surinktus duomenis buvo nustatyti teiginių įverčių dažniai ir procentai, teiginių koreliacijos, atliktas testo konsistencijos tyrimas. Išnagrinėjus testo teiginių dažnius ir procentus nustatyta, kad 25 iš 32 testo teiginių diferencijavo tiriamuosius pakankamai patikimai, o 7 – silpnai. Tiriant testo teiginių koreliacijas gauta, kad vyrauja silpni koreliaciniai testo teiginių ryšiai, nors užfiksuota ir vidutinio stiprumo sąryšių; koeficientai įgijo absoliučias reikšmes nuo 0,120 iki 0,502. Tai leido tvirtinti, kad testo teiginiai nedubliuoja vienas kito. Testo vidinis konsistencinis patikimumas įvertintas apskaičiavus Cronbacho α koeficientą (Hatcher, 1996; Jovaiša, 1975; SPSS Advanced statistics 7.5, 1997). Mūsų nustatytas testo koeficientas buvo lygus 0,85. Taigi testo vidinis konsistencinis patikimumas yra geras, jo užduotys homogeniškos (Hatcher, 1996). Visa tai apibendrinus, šios metodikos patikimumas įvertintas kaip pakankamas ir konstatuota, kad ji leidžia įvertinti realiai egzistuojančius individualius tiriamųjų skirtumus (Almonaitienė ir Lekavičienė, 2001).

Tačiau mūsų tiriamųjų testo įverčių vidurkis statistiškai reikšmingai skyrėsi nuo kitose šalyse (Didžiojoje Britanijoje, Prancūzijoje, Italijoje, Slovakijoje ir kt. (Kirton, 2000 a)) gautų bendrosios populiacijos testo įverčių vidurkių ir buvo nukrypęs į adaptyvumo pusę. Kitose šalyse, kur anksčiau taikytas šis testas, jaunesnių ir aukštesnio išsilavinimo žmonių testo įverčių vidurkiai buvo aukštesni už bendrosios populiacijos vidurkius (Kirton, 2000 b). Nėra pakankamo pagrindo manyti, kad toks dėsningumas Lietuvoje negalioja, taigi pas mus taip pat studentų įverčiai neturėtų būti žemesni už bendrosios populiacijos. Tuo remiantis buvo atmesta hipotezė, kad mūsų nustatytą įverčių vidurkių skirtumą galėjo lemti pasirinktos imties ypatumai.

Ieškodamos kitų aptariamo skirtumo priežasčių darėme prielaidą, kad jį galėjo lemti socialinė aplinka, besiskirianti nuo tų šalių, kuriose anksčiau naudotas KAI testas.

Pastaruoju metu nuomonę, pripažįstančią socialinių sąlygų poveikį kūrybingumui, galima laikyti vyraujančia psichologijoje. Lemiamą įtaką tam turėjo T. Amabile ir jos bendradarbių tyrimų duomenys, apibendrinti monografijoje „Socialinė kūrybingumo psichologija“ (Amabile, 1983, 1996). Vienas svarbiausių T. Amabile empiriškai patvirtintų dėsningumų – tai, kad kūrybiškam elgesiui labai svarbi atitinkama motyvacija, kuri dažnai priklauso nuo įvairių aplinkos ypatumų. Net ir neatlikus specialių tyrimų nesunku suprasti, jog mažai tikėtina, kad žmogus elgsis kūrybiškai, jei aplinkiniai tokio elgesio nepalaiko, nevertina. Tuo tarpu Lietuvos sociologų tyrimai atskleidė, kad mūsų šalyje, auklėdami vaikus, iš įvairių savybių tėvai labiausiai vertina darbštumą, o mažiausiai – vaizduotę (Mitrikas, 2000). V. Lepeškienė (1999) nustatė reikšmingus Lietuvos ir Slovakijos mokytojų vertybių skirtumus: Lietuvos mokytojai, be kita ko, daug labiau už tos šalies kolegas vertina gerus

tarpasmeninius santykius. Tikėtina, kad jų labai „aukojamas“ netradiciško elgesio skatinimas, mokymas ginti savo nuomonę. Šios aplinkybės nėra palankios kūrybiškam elgesiui. Nemažai tyrimų rodo, kad posocialistinių šalių žmonėms būdingas įgytas bejėgiškumo jausmas, didelis pasiklovimas kitų nuomone, ir tai taip pat siejama su socialinės aplinkos poveikiu (pvz., Little ir kt., 2001).

Novatoriškumas ir adaptyvumas – tai tam tikri kūrybiškumo aspektai. Taigi atitinkamai sunku tikėtis, kad žmogus elgsis novatoriškai (stengsis formuluoti problemas, inicijuoti pokyčius, atvirai dėstyti netradicinius požiūrius), jei manys, kad šis elgesys nebus palankiai vertinamas. Toks požiūris (galbūt ne visai įsisaumonintas) galėjo turėti įtakos mūsų tyrimo metu gautiems testo įverčiams.

M. J. Kirton neigia KAI testo įverčių ir socialinių sąlygų ryšio galimybę remdamasis iki šiol atliktų tyrimų duomenimis, kurie neatskleidė reikšmingesnių skirtumų tarp įvairių šalių, daugiausia Vakarų Europos, bendrosios populiacijos įverčių vidurkių. Tiesa, prie šios nuomonės testo kūrėjas priėjo tik pastaraisiais metais, o ankstesnėse jo publikacijose tarpkultūrinių adaptyvumo-novatoriškumo skirtumų tikimybė nebuvo visiškai atmetama (Kirton, 1978, 1984). Tad tikėtina, kad nauji duomenys, gauti posocialistinėse šalyse, diskusiją šiuo klausimu gali atnaujinti.

Jei prielaida dėl socialinės aplinkos ypatumų ir KAI testo įverčių ryšio būtų teisinga, reikėtų suabejoti, ar šis testas tikrai matuoja įgimtas vidines žmogaus savybes, kaip teigia jo autorius, taigi – ar testo konstrukto validumas pakankamai pagrįstas. Tai aktualu nagrinėjant testo praktinio taikymo galimybes.

Šiandienio Lietuvos jaunimo požiūris į kūrybišką elgesį bei įvairias jo apraiškas svarbus ir pats savaime, nesiejant jo su KAI testu. Kaip jau minėta, požiūris yra svarbus tokį elgesį lemian-

tis veiksnys: žmogus nesielgs kūrybiškai, net turėdamas reikiamų gebėjimų, jei neturės tam motyvacijos (plačiau žr. Almonaitienė, 2000 a ir b). Novatoriškas elgesys, svarstant teoriškai, šiandien mūsų šalyje daug kur galėtų duoti gerų duomenų, tačiau, sprendžiant iš jau minėtų tyrimų duomenų (Mitrikas, 2000, Lepeškienė, 1999) tikėtina, kad jis yra nepakankamai skatinamas. Savo darbe rėmėmės požiūriu, kaip įsisaugoninto mąstymo rezultato, pavickto tikrovės faktų, samprata (Reber, 1985). Taigi jo tyrimas gali suteikti ir tam tikrų duomenų apie pačią socialinę aplinką. Manome, kad tai yra dabartinei Lietuvos visuomenei praktiškai aktualios problemos.

Atsižvelgdamos į visa tai numatėme tokius šio **darbo tikslus**:

1. Tirti studentų požiūrį į adaptyvų ir novatorišką elgesį.

2. Tirti požiūrio į adaptyvų bei novatorišką elgesį ir KAI testo įverčių ryšį.

Metodika

Tiriamieji. Tyrime dalyvavo 228 Kauno technologijos universiteto studentai, 44,9 proc. iš jų – studijuojantys Socialinių mokslų, 15,4 proc. – Ekonomikos ir vadybos, 15,0 proc. – Elektronikos ir automatikos, 10,6 proc. – Dizaino ir technologijų, 7,5 proc. – Telekomunikacijų fakultetuose, o kiti – Statybos, Informatikos, Mechanikos ir Fundamentalųjų mokslų fakultetuose.

Tyrimo dalyvių amžiaus vidurkis – 20,2 metų (standartinis nuokrypis 1,3; amžius nuo 18 iki 29 m.; vyraujanti grupė nuo 19 iki 21 – 89 proc.; du tyrimo dalyviai amžiaus nenurodė). Tarp jų buvo 28,1 proc. vaikinių ir 71,9 proc. merginų (vienas tyrimo dalyvis nenurodė lyties). Dalis tyrimo dalyvių pastaruoju metu ne tik studijavo, bet ir dirbo kokiose nors Lietuvos įmonėse, įstaigose. Iš viso tokių buvo 49

(21,7 proc.). Iš jų 19 (38,0 proc.) nurodė, kad dirbo kvalifikuotą darbą, 26 (52,0 proc.) – kad nekvalifikuotą, 4 tyrimo dalyviai į šį klausimą neatsakė.

Tyrimo priemonės. Tyrimo metu naudotas adaptyvumo-novatoriškumo testas, o požiūriui nustatyti – nebaigtų sakinių metodas.

Testuojant naudota preliminarini lietuviška KAI testo forma, kuri aprašyta šio straipsnio įvadinėje dalyje. Preliminaria ją vadiname todėl, kad testo adaptavimo procedūra neužbaigta, jo konstrukto validumas tebėra diskutuotinas, ir kol kas nėra galimybių korektiškai naudoti šį testą praktiniame darbe. Tačiau, kaip jau minėta, šios testo formos patikimumas ankstesnio tyrimo metu įvertintas kaip pakankamas ir konstatuota, kad ji leidžia įvertinti realiai egzistuojančius individualius tiriamųjų skirtumus (Almonaitienė ir Lekavičienė, 2001). Todėl laikome, kad ją galima naudoti ieškant testo įverčio bei tiriamojo požiūrio ryšio, kaip ir yra daroma šiame darbe.

Studentų požiūris į novatorišką ir adaptyvų elgesį buvo tiriamas prašant nurodyti, koks jų elgesys jiems labiausiai praverė *mokantis vidurinėje ir aukštojoje mokyklose, dirbant* (klausta apie darbą Lietuvoje, įmonėse, įstaigose ir pan., samdomais darbuotojais) bei *uždarbiaujant* (klausta apie įvairius kitus būdus, kuriais studentai prasimano pinigų būdami Lietuvoje). Taip pat buvo klausiama, koks elgesys, jų manymu, turėtų jiems labiausiai praversti atcityje karjerai ir kodėl, kokį elgesį jie patys laiko savo gerosiomis ypatybėmis ir kur iki šiol jie turėjo geriausias galimybes tas savo ypatybes atskleisti. Tyrimo dalyviams iš viso buvo pateikti aštuoni nebaigti sakiniai, kuriuos jie turėjo tęsti. Tęsiant šešis sakinius respondentų prašyta naudoti KAI testo teiginius (adaptyvus ir novatoriškos žmogaus apibūdinimus), nurodant tuos, kurie, jų manymu, tam sakiniui labiausiai tinka. Pavyzdžiui: „Mokantis *viduri-*

nėje mokykloje man labiausiai pravertė tai, kad aš gebėjau elgtis kaip *kantrus žmogus; kruopštus žmogus; žmogus, kuris pavestą darbą atlieka patikimai ir nepriekaištingai*“ ir pan. (žr. priedą).

Siekėme, kad ši tyrimo dalis atskleistų, kaip elgtis, adaptyviai ar novatoriškai, tiriamųjų nuomone, naudingiau ir kodėl. Nebaigtų sakinių turinio ir formos pasirinkimas buvo grindžiamas prielaida, kad žmogus, turintis vidinių potencialų elgtis kūrybiškai (taigi ir, pvz., novatoriškai), gali jų nenaudoti, jei manys, kad tai nenaudinga, netikslinga.

Formuluojant nebaigtus sakinius ir interpretuojant tyrimo duomenis vartojamos dvi psichologijos moksle skirtingą reikšmę turinčios sąvokos – *savybės* ir *elgesys*. Taip yra visų pirma todėl, kad, mūsų nuomone, kol kas nėra visai aišku, ką iš tiesų leidžia identifikuoti KAI testas – vidines savybes, kaip teigia M. J. Kirton, ar, tarkime, elgesio būdus, kuriems teikiama pirmenybė. Be to, šiame darbe norėta surinkti duomenis apie respondentų požiūrį į įvairius elgesio būdus, todėl interpretuojant gautus duomenis vartojama „elgesio“ sąvoka. Tačiau kai kalbama apie testo teiginius, atsižvelgiant į jų formuluotę ir laikantis autoriaus terminijos, vartojama sąvoka „savybės“. Abiejų sąvokų sugretinimas prašant užbaigti nurodytus sakinius tiriamųjų netrikdė (apie jas nebuvo užduotas nė vienas klausimas), todėl manome, kad tai neturėjo įtakos požiūrio tyrimo rezultatams.

Tyrimo eiga. Empiriniai duomenys buvo renkami atliekant grupinius tyrimus, kurių kiekviename dalyvaudavo 20–60 asmenų. Tyrimo dalyviai pirmiausia buvo testuojami (vidutinė trukmė – 10 min.), paskui raštu, nesusitardami tarpusavyje, tęsė nebaigtus sakinius (tai truko iki 20 min.). Siekiant sužadinti motyvaciją dalyvauti tyrime prieš jį pradedant respondentams būdavo pranešama, kad jie bus supažindinti su

testo įverčių interpretacija ir viso tyrimo rezultatais. Tyrimai atlikti 2000–2002 m.

Tyrimo rezultatai

Tyrimo KAI testu rezultatai. Apskaičiavus ir statistiškai apdorojus tyrimo dalyvių KAI testo įverčius nustatyta, kad vidutinė jų reikšmė yra 87,6. Ji iš esmės nesiskiria nuo anksčiau mūsų gauto Lietuvos studentų įverčių vidurkio, kuris buvo lygus 87,7 (Almonaitienė ir Lekavičienė, 2001). Ir šiuo atveju vidutinis įvertis yra statistiškai reikšmingai ($p < 0,05$) žemesnis už Didžiojoje Britanijoje, Italijoje, JAV, Slovakijoje, Olandijoje ir Prancūzijoje nustatytus bendrosios populiacijos įverčių vidurkius, svyruojančius tarp 94,07 ir 95,30, bei už testo normą, kuri lygi 96 (Kirton, 2000 a). Panaudojus Kolmogorovo ir Smirnovo suderinamumo kriterijų patikrinta įverčių skirstinio normalumo hipotezė ir nustatyta, kad įverčių skirstinys yra normalusis ($p > 0,01$). Statistiškai reikšmingų skirtumų tarp vyrų ir moterų, įvairių fakultetų studentų testo įverčių vidurkių šiame tyrime, kaip ir ankstesniajame, nenustatyta. Imties tyrimo KAI testu aprašomoji statistika plačiau pristatoma 1 lentelėje.

Studentų požiūrio į novatorišką ir adaptyvų elgesį tyrimo rezultatai. Tvarkant tyrimo medžiagą pirmiausia nustatyta, kiek adaptyviųjų ir kiek novatoriškųjų savybių respondentai nurodė kaip jiems pravertusias, praversiančias

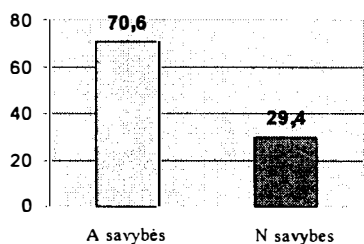
1 lentelė. Imties tyrimo KAI testu rezultatai (aprašomoji statistika)

Duomenų charakteristikos	Skaitinė reikšmė
Vidurkis	87,6026
Mediana	87,0000
Dispersija	240,0739
Standartinis nuokrypis	15,4943
Minimali reikšmė	48,00
Maksimali reikšmė	135,00
Tyrimo dalyvių skaičius (n)	228

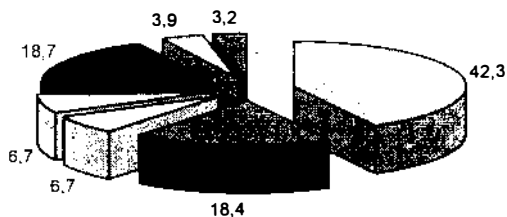
ateityje bei, jų nuomone, vertingas (tęsdami sakinius Nr. 1–5 ir 7, žr. priedą). Respondentai čia įvairias savybes iš viso paminėjo 2813 kartų, iš jų adaptyviasias – 1987 kartus (70,6 proc.), novatoriškąsias – 826 kartus (29,4 proc.) (1 pav.). Adaptyviasias savybes toliau sutrumpintai vadinsime A savybėmis, o novatoriškąsias – N savybėmis.

Kaip minėta, respondentų buvo klausiama apie šių savybių naudojimą keturiuose, mūsų manymu, svarbiose jaunimo veiklos srityse – mokantis vidurinėje ir aukštojoje mokyklose, dirbant (Lietuvoje, kaip samdomiems darbuotojams) bei kitaip uždarbiaujant, be to, jie galėjo nurodyti ir kitas veiklos sritis. Svarbiausios res-

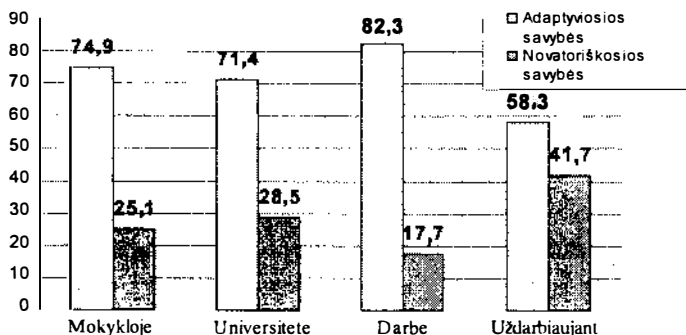
pondentų nurodytos A ir N savybių naudojimo sritys pavaizduotos 2 pav. Koks buvo paminėtų kaip pravertusių A ir N savybių kiekis (procentais) keturiuose veiklos srityse – vidurinėje mokykloje, universitete, darbe ir bandant prasimanyti pinigų įvairiais būdais (uždarbiaujant), atsispindi 3 pav. Kaip matyti, nė vienoje iš šių veiklos sričių N savybių nebuvo paminėta daugiau nei A. Respondentų nuomone, N savybės jiems mažiausiai pravertė darbe (17,7 proc. savybių, paminėtų kaip naudingų šioje veiklos srityje), o labiausiai – bandant prasimanyti pinigų įvairiais kitais būdais (41,7 proc.). Remiantis šiais duomenimis, mokantis mokykloje A savybės respondentams pravertė tris kartus dažniau nei N



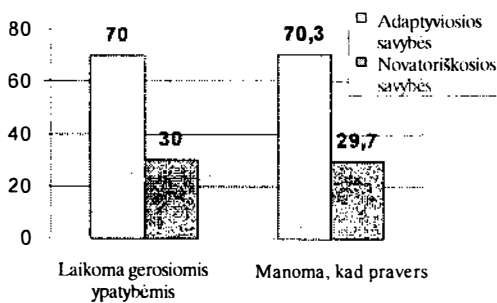
1 pav. Iš viso respondentų nurodytų adaptyviųjų (A) ir novatoriškųjų (N) savybių kiekis (procentais)



2 pav. Svarbiausios respondentų nurodytos adaptyviųjų ir novatoriškųjų savybių naudojimo sritys (proc.): 42,3 – mokantis; 18,7 – bendraujant, keliaujant; 18,4 – dirbant; 6,7 – šeimoje; 6,7 – būreliuose; 3,9 – gyvenant savarankiškai; 3,2 – kita



3 pav. Paminėtų kaip pravertusių adaptyviųjų ir novatoriškųjų savybių kiekis (procentais) keturiuose veiklos srityse: vidurinėje mokykloje, universitete, darbe ir bandant užsidirbti įvairiais kitais būdais (uždarbiaujant)



4 pav. *Adaptiviųjų ir novatoriškųjų savybių, kurias respondentai laiko savo gerosiomis ypatybėmis ir kurios, jų nuomone, turėtų labiausiai praversti ateityje karjerai, kiekis (procentais)*

savybės, o universitete – 2,5 karto dažniau. Atsakydami, kokios savybės turėtų labiausiai praversti ateityje karjerai ir kokias savybes patys laiko savo gerosiomis ypatybėmis, respondentai taip pat dažniau nurodė A savybes, kurių santykis su N savybėmis abiem šiais atvejais buvo maždaug 70 proc. su 30 proc. (4 pav.).

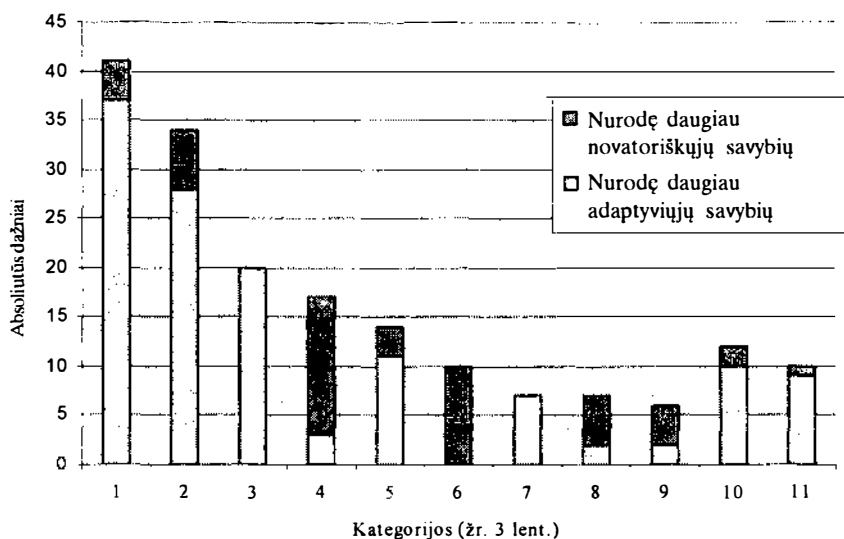
Kokios konkrečios savybės dažniausiai buvo minimos pratęsiant čia aptariamus sakinius (Nr. 1–5 ir 7, žr. priedą), pristatoma 2 lentelėje.

2 lentelė. *Teiginiai, atspindintys savybes, kurios, respondentų nuomone, jiems labiausiai praverė, pravers ateityje ir laikytinos jų gerosiomis ypatybėmis*

Eil. Nr.	Teiginys	Pobūdis: adaptiviosios (A) / novatoriškosios (N) savybės	Kiek kartų paminėta	Santykiniai dažniai (visų ats. proc.)	Susumuoti procentai
1	Žmogus, kuris pavestą darbą atlieka patikimai ir nepriekaištingai	A	228	8,17	8,17
2	Kantrus žmogus	A	222	7,9	16,1
3	Kruopštus žmogus	A	216	7,7	23,8
4	Žmogus, kuris, dirbdamas su komanda, lengvai prisitaiko prie kitų	A	166	5,9	29,7
5	Sugebąs apginti savo nuomonę	N	164	5,8	35,5
6	Linkęs prisitaikyti prie daugumos	A	152	5,4	40,9
7	Visada sugebantis ką nors sugalvoti, jei situacija staiga komplikuojasi	N	148	5,3	46,2
8	Žmogus, kuris mėgsta darbą, reikalaujantį gilintis į smulkmenas	A	132	4,7	50,9

Iš jos matyti, kad beveik 51 proc. atvejų buvo paminėtos 8 savybės, iš kurių 6 yra adaptyviųjų. Susumavusios tik šių, adaptyviųjų, savybių procentus gauname, kad jos sudaro 39,8 proc. visų paminėtų savybių. Paanalizavus respondentų atsakymus į kiekvieną klausimą atskirai nustatyta, kad pirmoje–ketvirtoje vietose pagal dažnumą visais atvejais yra kuris nors iš teiginių, pakliuvusių į 2 lentelę, t. y. visos aptariamąs veiklos sritys, remiantis šiais duomenimis, iš esmės reikalauja vienodų savybių; tokių pat savybių, tyrimo dalyvių nuomone, jiems prireiks ateityje karjerai ir jas jie laiko savo gerosiomis ypatybėmis. Kaip tam tikrą nukrypimą nuo šios bendros tendencijos galima paminėti tik tai, kad tarp savybių, praverusių uždarbiaujant, gana dažnai buvo minima „žmogus, kuris dažnai surizikuoja ir pasielgia nestandartiškai“; su „kruopščiu žmogumi“ ši savybė šioje veiklos srityje dalijasi 4 vieta.

Į klausimą, kodėl būtent tokios savybės ateityje turėtų labiausiai praversti (neb. sak. Nr. 8), atsakė 151 tyrimo dalyvis. Pagal pasirinkimą,



5 pav. Respondentų nurodyti savybių pasirinkimo argumentai ir dažnis

3 lentelė. Respondentų atsakymai į klausimą, kodėl ateityje jiems turėtų praversti tos, o ne kitos savybės (kokybinės analizės būdu išskirtos argumentų kategorijos)

Eil. Nr.	Kategorija
1	Kruopštumas, nuoseklumas, kantrybė leidžia tinkamai atlikti darbą ir lemia sėkmingą karjerą
2	Gerai tarpusavio santykiai darbe lemia sėkmingą karjerą
3	Tai vertingos, teigiamos savybės
4	Naujos idėjos, iniciatyvumas lemia sėkmingą karjerą
5	Tai savybės, kurios praverčia darant karjerą, padeda užsitikrinti gerą reputaciją
6	Tai savybės, kurios padeda išsisukti iš keblių situacijų, prisitaikyti prie naujų sąlygų
7	Prisitaikymas prie galiojančios tvarkos lemia sėkmingą karjerą
8	Tai savybės, kurios leidžia išreikšti save, gyventi visavertiškai
9	Svarbu gebėti apginti savo nuomonę
10	Man būdingos šios, o ne kitos savybės
11	Kita

kurių savybių, jų nuomone, jiems labiausiai prireiks ateityje (neb. sak. Nr. 7), jie buvo suskirstyti į tris grupes: 1) A savybių nurodę daugiau nei N ($n = 106$); 2) N savybių nurodę daugiau nei A ($n = 33$); 3) N savybių nurodę tiek pat, kiek A ($n = 12$). Toliau atsakymai į klausimą Nr. 8 analizuoti kokybiškai. Grupuojančiant respondentų nurodytus panašaus turinio argumentus, išskirta dešimt jų kategorijų. Ne-

didelė atsakymų dalis dėl jų retumo liko neklasifikuoti ir buvo priskirti kategorijai „kiti“. Kokybinės analizės būdu išskirtos argumentų kategorijos pateikiamos 3 lentelėje. Bendras jų dažnis ir dažnis įvairiose grupėse vaizduojami 5 pav. (trečiosios, mažiausios, tiriamųjų grupelės ($n = 12$) atsakymai čia neatsispindi). Argumentuodami savo pasirinkimą tyrimo dalyviai dažniausiai nurodė, kad tai savybės, le-

4 lentelė. Aukštų ir žemų KAI testo įverčių grupių rangai

	Grupės pagal įverčius	n	Vidutinis rangas	Rangų suma
Adaptyviųjų (A) savybių skaičius	Žemi įverčiai	31	44,31	1373,50
	Aukšti įverčiai	34	22,69	771,50
Novatoriškųjų (N) savybių skaičius	Žemi įverčiai	31	17,53	543,50
	Aukšti įverčiai	34	47,10	1601,50

5 lentelė. Manno, Whitney ir Wilcoxon kriterijaus statistika

	Adaptyviųjų (A) savybių skaičius	Novatoriškųjų (N) savybių skaičius
Mann ir Whitney U	176,500	47,500
Wilcoxon W	771,500	543,500
Z	-4,613	-6,377
p reikšmė	,000	,000

miančios sėkmingą karjerą (kategorijos Nr. 1, 2, 4, 5, 7; žr. 5 pav.). Nemažai respondentų teigė, kad tai tiesiog „savaime“ geros, teigiamos savybės (kategorija Nr. 3; žr. 5 pav.). Palyginti nedidelę atsakymų dalį sudaro teiginiai, kad pasirinktos savybės padeda išsisukti iš keblių situacijų, prisitaikyti prie naujų sąlygų, apginti savo nuomonę (kategorijos Nr. 6, 9), leidžia išreikšti save, gyventi visavertiškai (kategorija Nr. 8), ar kad tai tiesiog tos savybės, kurios, respondento (-ės) nuomone, yra jam ar jai būdingos (kategorija Nr. 10). Daugiausia atsakymų, kuriuose akcentuojama nurodytų savybių svarba karjerai, pateikė pirmoji grupė (A savybių nurodė daugiau nei N). Vien tik šios grupės respondentai teigė, kad jų pasirinktos savybės yra „savaime“ geros. Daugiausia atsakymų, kuriuose pabrėžiama galimybė prisitaikyti prie naujų sąlygų, apginti savo nuomonę, išreikšti save pateikė antroji grupė (N savybių nurodė daugiau nei A (žr. 5 pav.)).

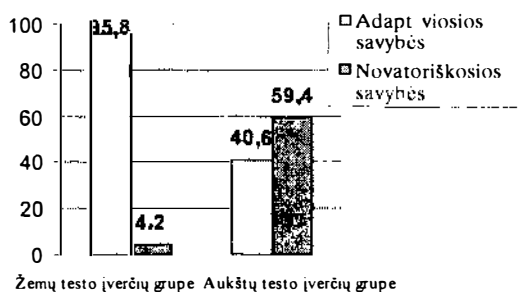
KAI testo įverčių ryšio ir požiūrio į novatorišką elgesį tyrimas. Vienas iš šio darbo tikslų buvo analizuoti KAI testo įverčių ir požiūrio į novatorišką bei adaptyvų elgesį ryšį. Tam apskaičiavus Spearmano koreliacijos koeficientą gauta, kad yra KAI testo įverčių ir nurodytų A

savybių skaičiaus ($r = -0,554$ ($p < 0,01$)), taip pat KAI testo įverčių ir nurodyto N savybių skaičiaus koreliacija ($r = 0,692$ ($p < 0,01$)) (abiem atvejais daryta prielaida, kad pasirinktų savybių skirstiniai nežinomi). Gavę aukštesnius testo įverčius tyrimo dalyviai nurodė daugiau N savybių, o gavę žemesnius – daugiau A savybių.

Siekiant palyginti aukštus ir žemus KAI testo įverčius gavusių studentų požiūrius iš visos tyrimo dalyvių imties buvo išskirti du poaibiai – žemus įverčius gavusiųjų grupė ($n = 31$, maksimalus įvertis – 71): jai priskirti studentai, kurių įverčiai P tenkino sąlygą $P \leq m - 2\sigma$ (čia m – imties įverčių vidurkis, σ – standartinis nuokrypis) ir aukštus įverčius gavusiųjų grupė ($n = 34$, minimalus įvertis – 105), kuriai priskirtų tiriamųjų įverčiai P' tenkino sąlygą $P' \geq m + 2\sigma$. Taikant Manno, Whitney ir Wilcoxon rangų sumų kriterijų (Čekanavičius ir Murauskas, 2002) nustatyta, kad šių dviejų poaibių studentai skyrėsi A ir N savybių pasirinkimu (žr. 4 ir 5 lenteles).

Žemų testo įverčių grupės studentų (pagal A savybių skaičių) vidutinis rangas yra 44,31, o aukštų įverčių grupės – 22,69. Taigi žemus testo įverčius gavę studentai A savybių nurodė daugiau nei gavę aukštus. Priešingas rezultatas gautas N savybių atžvilgiu: žemų testo įverčių grupės studentų vidutinis rangas yra 17,53, o aukštų įverčių grupės – 47,10. Duomenys, pateikti 5 lentelėje, rodo, kad grupių skirtumai yra statistiškai reikšmingi ($p = 0,000$).

Iš studentų, gavusių aukštus testo įverčius, tik 19 (55,9 proc.) N savybių nurodė daugiau nei A. Devyni šios grupės studentai (26,5 proc.) A savybių nurodė daugiau nei N, o dar šeši



6 pav. Žemų ir aukštų testo įverčių grupių adaptyviųjų ir novatoriškųjų savybių paminėjimų kiekis (procentais)

(17,6 proc.) abiejų tipų savybių nurodė po lygiai. Palyginus žemus ir aukštus KAI testo įverčius gavusių studentų nurodytas jiems labiausiai pravertusias ir vertinamas savybes paaiškėjo, kad žemų įverčių grupės 95,8 proc. visų nurodytų savybių yra A savybės ir tik 4,2 proc. – N. Tuo tarpu aukštų įverčių grupės 59,4 proc. visų nurodytų savybių yra N savybės ir tik 40,6 proc. – A savybės (6 pav.). Iš šių duomenų matyti, kad A savybės „populiarnesnės“ tarp „novatoriškų“ tiriamųjų nei N savybės – tarp „adaptyvių“.

Rezultatų aptarimas

Surinkti duomenys parodė, kad dauguma tyrimo dalyvių laikosi nuomonės, jog labiausiai iki šiol jiems pravertė ir ateityje pravert adaptyviosios savybės. Remiantis atsakymais į 8 klausimą (*kodėl* ateityje labiausiai pravert būtent tokios savybės, žr. 3 lentelę) galima teigti, kad ši nuomonė grindžiama tam tikromis interiorizuotomis taisyklėmis, kurios dažniausiai suvokiamos kaip absoliuti tiesa („Taip turi būti“, „Savaime aišku, kad tokios savybės vertingos“). Pagrindinės šių taisyklių yra tokios: pirma, patikimumas, kantrumas ir kruopštumas – svarbiausios sėkmingo darbo ir karjeros prielaidos; antra, svarbu prisitaikyti prie kitų, nes geri santykiai darbe lemia sėkmingą karjerą. Toks požiūris

adaptyviam elgesiui yra daug palankesnis nei novatoriškam: žmogus nesiels novatoriškai, jei manys, kad tai nėra naudinga. Manome, kad šie tyrimo rezultatai gali būti naudingi praktiškai, nes leidžia daryti tam tikras prognozes. Toks šiandienų studentų nusiteikimas, kokį atskleidė tyrimas, turėtų teigiamai veikti organizacijų psichologinį klimatą. Pranašumas yra ir tai, kad darbą jie veikiausiai stengsis atlikti nepriekaištingai, tiksliai taip, kaip pavesta. Tačiau tikėtina, kad, bent jau artimiausioje ateityje, pradėdami savo darbinę karjerą, šiandieniai studentai vengs elgtis novatoriškai, net jei jie ir turės tam reikalingų vidinių potencialų. Beje, M. J. Kirton (2000 a) taip pat teigia, kad elgesys su vidinėmis savybėmis gali ir nesutapti, tad paneigti požiūrio svarbos negalima ir remiantis jo siūloma teorija.

M. J. Kirton (2000 a ir b) pagrįstai nurodo, kad adaptyvumas ir novatoriškumas yra vienuodai vertingi žmonių ypatumai, tampantys pranašumu arba trūkumu pagal susiklosčiusias išorines aplinkybes. Toks teiginys yra visai teisingas kalbant apie konkretų asmenį. Tačiau vieno kurio nors elgesio tipo vyravimas darbo ar kitokioje grupėje, kaip pažymi ir M. J. Kirton, sukelia tam tikrų problemų, jeigu neatitinka jai iškilusių uždavinių. Tai, kad dauguma universiteto studentų šiuo metu tikisi daugiau pasiekti elgdami adaptyviai, o ne novatoriškai, mūsų manymu, nėra gera tendencija. Novatoriškas elgesys krizių, pereinamųjų laikotarpių metu yra daug kuo pranašesnis už adaptyvų: jis leidžia rasti naujai iškilusių problemų netradicinių sprendimų ir pan. Paradoksalu, tačiau atrodo, kad mūsų visuomenėje, kaip tik šiuo metu išgyvenančioje pereinamąjį laikotarpį, pirmenybė vis tiek teikiama adaptyviam elgesiui.

Interpretuojant nustatytą KAI testo įverčio ir požiūrio į novatoriškumą koreliaciją labiausiai tikėtinos dvi versijos. Pirma, galima daryti prielaidą, kad asmens *požiūris priklauso nuo jo*

prigimties, kurios rodiklis – KAI įvertis: tas elgesio formas, kurioms žmogus turi įgimtą predispoziciją, jis dažniau naudoja, būtent toks elgesys dažniau padeda pasiekti norimų veiklos rezultatų, todėl žmogus jas labiau vertina. Antra, gali būti atvirkščiai – kad *KAI testo įverčiui turi įtakos testuojamo asmens požiūris* į novatorišką bei adaptyvų elgesį, kuris savo ruožtu priklauso nuo jo patirties: tam tikros elgesio formos yra visuomenės labiau skatinamos, jos tampa įpročiu ir tai atsispindi atliekant KAI testą.

Pirmoji interpretacija sutaptų su testo autoriaus požiūriu. Tačiau tokiu atveju lieka neatsakyta į klausimą, kodėl mūsų tirtosios imties testo įverčių vidurkis taip ryškiai „pasislinkęs“ į adaptyviųjų savybių pusę. Jei KAI testo įverčiai ir požiūriai į juo matuojamas savybes priklausytų nuo prigimties, novatoriškumo ir adaptyvumo rodikliai tirtoje imtyje turėtų būti pasiskirstę apylygiai (Kirton, 2000 a). Turint galvoje „novatoriškų“ asmenų dominavimą tarp universitetų studentų, vadybininkų, administratorių, tirtos imties įverčių vidurkis netgi galėtų būti pasislinkęs į novatoriškumo pusę (Kirton, 2000 b) ir mažai tikėtina, kad gana žemus šios imties KAI testo įverčius būtų galima paaiškinti specifiniais jos ypatumais. Tiesa, galima daryti prielaidą, kad dėl mūsų šalies švietimo sistemos palankumo adaptyviam elgesiui, specifinio santykio tarp išsilavinimo ir pajamų, emigracijos ir pan. dauguma „novatorių“ neperžengia universiteto slenksčio. Tokiai prielaidai patvirtinti ar paneigti reikėtų specialių tyrimų.

Atmetus pirmąją interpretacijos variantą, labiau tikėtinas lieka antrasis – kad KAI testo įverčiui turi įtakos testuojamo asmens požiūris. Tai prieštarauja M. Kirtono teiginiui, kad KAI testo įverčiai atspindi įgimtus, nuo aplinkos poveikio nepriklausančius žmogaus kognityvinius ypatumus. Vadinasi, abejonių dėl KAI testo konstrukto validumo šio tyrimo duomenys neišsklai-

do: gali būti, kad testas atspindi ne vidines savybes, o požiūrį, nuomonę apie įvairius elgesio būdus arba tuos elgesio būdus, kurie dažniau pasitaiko, įprasti. Mokslinėje literatūroje, skirtoje kūrybingumo diagnostikai, ir anksčiau yra išsakyta panašių minčių. Pavyzdžiui, J. Plucker ir J. Renzulli (1999) priskiria Kirtono adaptyvumo-novatoriškumo testą testams, leidžiantiems identifikuoti kūrybingumui palankias nuostatas.

Nors požiūris yra subjektyvus dalykas, jis leidžia spręsti ir apie aplinką, nes būtent aplinka turi lemiamos įtakos jo formavimuisi. Todėl galima daryti prielaidą, kad dabar Lietuvoje aplinka, kurioje formuojasi jaunimo požiūris į novatorišką elgesį, nėra jam palanki ir jo neskatina. Argumentu laikytume mūsų tyrimu nustatytą faktą, kad svarbiausiose jaunimo veiklos sferose (mokykloje, universitete, darbe), daugumos tyrimo dalyvių nuomone, elgtis adaptyviai yra naudingiau. Tai sutampa su jau minėtais kitų autorių tyrimų rezultatais – kad Lietuvos mokytojai labai akcentuoja gerus tarpusavio santykius (Lepškienė, 1999), tėvai, auklėdami vaikus – darbštumą (Mitrikas, 2000), o kūrybiškumo, originalumo, vaizduotės tarp prioritetų nėra.

Nors socialinės aplinkos ir KAI testo įverčių ryšio tiesiogiai netyrėme, remiantis surinktais duomenimis galima daryti prielaidą, kad toks ryšys yra. Specifinis socialinės aplinkos ypatumas, lemiantis KAI testo įverčių vidurkio poslinkį į adaptyvumo pusę, gali būti neproporcingas adaptyviųjų savybių akcentavimas ugdant jaunimą ir novatoriško elgesio neskatanti aplinka bendrojo lavinimo, aukštojoje mokykloje bei darbe.

Išvados

1. Tyrimas parodė, kad dauguma universitete studijuojančių merginų ir vaikinių mano, jog labiausiai iki šiol mokantis ir dirbant jiems praverė bei ateityje pravers adaptyvus, o ne nova-

toriškas elgesys. Mokymosi mokykloje, universitete ir karjeros sėkmę, jų įsitikinimu, visų pirma lemia kantrumas, kruopštumas, prisitaikymas prie kitų. Tai turėtų skatinti nepriekaištingai atlikti užduotį, teigiamai veikti organizacijų psichologinį klimatą. Tačiau tikėtina, kad bent jau artimiausioje ateityje, pradėdami savo darbines karjeras, šiandieniai studentai vengs elgtis novatoriškai – kelti problemas, ieškoti netradicinių jų sprendimo būdų, ginti savo nuomonę.

LITERATŪRA

- Almonaitienė J. Kūrybingumo ir inovacijų psichologija. Kaunas: Technologija, 2000 a.
- Almonaitienė J. Šiuolaikinis požiūris į kūrybingumą ir jo įvertinimo problemos // *Psichologija*. 2000 b, t. 21, p. 82–90.
- Almonaitienė J., Lekavičienė R. Kūrybingumo ir problemų sprendimo stiliaus vertinimo galimybės taikant M. J. Kirton adaptyvumo-novatoriškumo testą // *Socialiniai mokslai*. 2001, nr. 6 (32), p. 39–48.
- Amabile T. *The social psychology of creativity*. New York: Springer-Verlag, 1983.
- Amabile T. *Creativity in context: Updates to "The social psychology of creativity"*. Boulder, Colorado: Westview Press, 1996.
- Čekanavičius V., Murauskas G. *Statistika ir jos taikymai*. Vilnius: TEV, 2002. T. II.
- Goldsmith R. E. *Creative style and personality theory* // M. J. Kirton (Ed.). *Adaptors and Innovators: Styles of Creativity and Problem Solving*. London, New York: Routledge, 2000. P. 34–50.
- Hatcher L. *A step-by-step approach to using the SAS system for factor analysis and structural equation modelling*. Cary: SAS institute, 1996.
- Hocevar D., Bachelor P. *A Taxonomy and critique of measurements used in study of creativity* // J. A. Glover, R. R. Ronning, C. R. Reynolds (Eds.). *Handbook of creativity*. New York: Plenum, 1989. P. 53–75.
- Jovaiša L. *Psichologinė diagnostika*. Kaunas: Šviesa, 1975.
- Kirton M. J. *Manual of the Kirton adaption-innovation inventory*. London: National foundation for educational research, 1977.
- Kirton M. J. *Adaptors and innovators in culture clash* // *Current Anthropology*. 1978, vol. 19, p. 611–612.
2. Tyrimo duomenys rodo, kad yra KAI testo įverčių bei požiūrio į adaptyvų ir novatorišką elgesį ryšys. Tai neišsklaido abejonių dėl KAI testo konstrukto validumo. Gali būti, kad testo įverčiai leidžia identifikuoti ne įgimtas vidines savybes, kaip teigia jo sudarytojas, bet požiūrį į adaptyvų ir novatorišką elgesį arba tuos elgesio būdus, kuriems asmuo teikia pirmenybę.
- Kirton M. J. *Adaptors and innovators – why new initiatives get blocked* // *Long Range Planning*. 1984, vol. 17, no. 2, p. 137–143.
- Kirton M. J. *A theory of cognitive style* // M. J. Kirton (Ed.). *Adaptors and Innovators: Styles of Creativity and Problem Solving*. London, New York: Routledge, 2000 a. P. 1–33.
- Kirton M. J. *Adaptors and innovators at work* // M. J. Kirton (Ed.). *Adaptors and Innovators: Styles of Creativity and Problem Solving*. London, New York: Routledge, 2000 b. P. 51–71.
- Lepškievičė V. *Mokytojo vertybių ir asmenybės ypatumai: tarpkultūrinių skirtumų ir poveikio galimybių tyrimas* // *Ugdymo psichologija*. 1999, t. 2, nr. 2, p. 38–48.
- Little T. D., Lopez D. F., Oettingen G., Baltes P. B. *A comparative-longitudinal study of action-control beliefs and school performance: On the role of context* // *International Journal of Behavioral Development*. 2001, vol. 25, no. 3, p. 237–245.
- Mitrikas A. A. *Ščimos vertybių pokyčiai pastaruosiu dešimtmečiu* // *Filosofija. Sociologija*. 2000, nr. 4, p. 66–73.
- Plucker J. A. & Renzulli J. S. *Psychometric approaches to the study of human creativity* // Sternberg R. J. (Ed.). *Handbook of creativity*. Cambridge: Cambridge University Press, 1999. P. 35–61.
- Reber A. S. *Dictionary of Psychology*. London: Penguin books, 1985. P. 494.
- Rogers C. R. *"To be that self which one truly is". A therapist's view of personal goals* // *On Becoming a Person*. Boston: Houghton Mifflin. 1961. P. 163–182.
- Van der Molen P. P. *Adaption-innovation and changes in social structure: On the anatomy of catastrophe* // M. J. Kirton (Ed.). *Adaptors and Innovators: Styles of Creativity and Problem Solving*. London, New York: Routledge, 2000. P. 137–172.

Nebaigti sakiniai, naudoti požiūriui į adaptyvų ir novatorišką elgesį tirti:

1. Mokantis *vidurinėje mokykloje* man labiausiai praverė tai, kad aš gebėjau elgtis kaip... (nurodykite savybių, paminėtų teste Nr.).

2. Mokantis *aukštojoje mokykloje* man labiausiai praverčia tai, kad aš gebu elgtis kaip... (nurodykite savybių, paminėtų teste Nr.).

3. *Dirbant Lietuvoje* (atsakykite, jei pastaruoju metu dirbote) man labiausiai praverčia tai, kad aš gebu elgtis kaip... (nurodykite savybių, paminėtų teste Nr.).

4. Prasimanyi pinigų man iki šiol labiausiai padėjo tai, kad aš gebu elgtis kaip... (nurodykite savybių, paminėtų teste Nr.).

5. Mano pačios (paties) nuomone, mano gerosios savybės yra tai, kad aš gebu elgtis kaip... (nurodykite savybių, paminėtų teste Nr.).

6. Šioms gerosioms mano savybėms atsiskleisti iki šiol geriausios sąlygos buvo... (Kur, ką veikiant?).

7. Mano manymu, ateityje karjerai man labiausiai turėtų praversti tai, kad aš gebu elgtis kaip... (nurodykite savybių, paminėtų teste Nr.).

8. Būtent šios savybės man turėtų labiausiai praversti todėl, kad...

THE LITHUANIAN STUDENTS' OPINION CONCERNING INNOVATIVE BEHAVIOUR AND ITS CORRELATION WITH THE KAI TEST SCORES

Junona Almonaitienė, Rosita Lekavičienė

Summary

The investigation (2001) of the possibility to measure individual differences in creativity, problem solving and decision-making using the Kirton Adaption-Innovation Inventory (KAI) showed that the mean score of the Lithuanian university students' sample was significantly lower than the general population mean scores in some other countries (UK, USA, Slovakia, etc.). Thus, the Lithuanian students were found to be more adaptive. The current study examined the possibility that the opinion concerning innovative behavior could cause such results. To check it 228 university students were asked to complete the test and to refer what kind of behavior was most useful for them up to now at school, in the university, at work and while trying to raise some money, and which they expect to be most useful in their

future carrier. 70.6 percent of all the behavior examples named by respondents represented the adaptive behavior. Such qualities as being a steady plodder, thorough and patient were, and would be, according to them, most useful in various fields of activity. The innovative behavior was said to be most appropriate while trying to raise some money (41.7 percent of the mentioned behavior examples), but much less appropriate at school, university, or work (only 25.1, 28.5 and 17.7 percent accordingly). A significant correlation was found between the KAI score and the preferred innovative ($r = 0.692$, $p < 0.01$) or adaptive ($r = -0.554$, $p < 0.01$) behavior examples. As hypothesized, the KAI scores can be related to attitude, prior experience, and, thus, the social cultural environment on the whole.

Įteikta 2002 09 13