

STUDENTŲ SOCIALINIŲ ĮGŪDŽIŲ KAIP SOCIALINĖS KOMPETENCIJOS RODIKLIO IR SOCIALINIŲ DEMOGRAFINIŲ VEIKSNIŲ SĄRYŠIŲ POKYČIAI PER PASTARĄJĮ DEŠIMTMETĮ

Rosita Lekavičienė

Socialinių mokslų daktarė profesorė
Kauno technologijos universitetas
Psichologijos katedra
K. Donelaičio g. 20, LT-44239 Kaunas
Tel. +370 37 30 01 28
El. paštas: rosita.lekaviciene@ktu.lt

Dalia Antinienė

Socialinių mokslų daktarė docentė
Kauno technologijos universitetas
Psichologijos katedra
K. Donelaičio g. 20, LT-44239 Kaunas
Tel. +370 37 30 01 28
El. paštas: dalia.antiniene@ktu.lt

Vienas svarbiausių asmenybės socialinio kompetentingumo rodiklių yra socialiniai įgūdžiai. Kadangi socialinių įgūdžių išsivystymo lygis yra susijęs su daugybe vidinių ir išorinių veiksnių, su mikro- ir makro-aplinka, svarbu atrasti jų tarpusavio sąsajas, įvertinti pokyčių tendencijas iš laiko perspektyvos. Atlikto tyrimo tikslas ir buvo nustatyti, kaip pastarąjį dešimtmetį kito studentų socialinių įgūdžių ir socialinių ir demografinių veiksnių sąryšiai. Tyrimai atlikti 1998–1999 m. ir 2010–2011 m., naudojant Socialinės kompetencijos testą (Ullrich und de Muynck, 1998, adaptuota R. Lekavičienės, 2001). Nustatyta, kad sumažėjo lyties veiksnio svarba kai kuriems socialinės kompetencijos faktoriams, tačiau lytis tebėra reikšmingas veiksnys gebėjimui reikšti jausmus. Šeimos pilnumo veiksnys, skirtingai nei prieš dešimtmetį, nebėra reikšmingas studentų socialinei kompetencijai, tačiau šeimos finansinis pajėgumas antrajame tyrime tapo svarbus ir yra susijęs su vienu iš socialinės kompetencijos faktorių – bendruoju pasitikėjimu savimi. Gausiausi sąryšiai ir pokyčiai per dešimtmetį nustatyti tarp gyvenamosios vietovės (miesto, miestelio, kaimo), iš kurios yra kilęs studentas, ir įvairių socialinės kompetencijos faktorių.

Pagrindiniai žodžiai: socialiniai įgūdžiai, socialinė kompetencija, socialiniai veiksniai, demografiniai veiksniai.

Asmenybės socialinės kompetencijos problema kelia nemenką įvairių krypčių mokslininkų susidomėjimą. Yra keletas to priežasčių. Visų pirma, šios problemos tyrimų rezultatai turi ryškiai praktinį pobūdį: globalizacijos ir visuotinės integracijos sąlygomis nebepakanka profesinės ir akademinės kompetencijos – efektyvias tarpusavio sąveikas gali garantuoti tik aukšta individų socialinė kompetencija. Iš kitos pusės, socialinės kompetencijos problema svarbi ir teoriniu aspektu: iki šiol dar aiškiai neatsakyta į klausimą, kaip ši konstrukta

reikėtų apibrėžti ir kokie kriterijai nusako asmenybės socialinio kompetentingumo lygį. Nors yra skirtingų požiūrių ir įvairių interpretacijų, daugelis mokslininkų sutaria, kad socialinė kompetencija rodo efektyvų funkcionavimą socialiniame kontekste (Cavell, 1990). Tačiau vieni autoriai išryškina labai konkrečius akcentus, pavyzdžiui, Ch. Loignon, J. L. Haggerty ir bendraautorius (2010) teigimu, socialinė kompetencija – tai žiniomis, įgūdžiais ir nuostatomis besiremiantis procesas, lemiantis asmenybių interakcijos efektyvumą,

kad ir koks būtų juos skiriantis socialinis atstumas, kiti renkasi platų požiūrį, pavyzdžiui, V. N. Kunycina (1995) nurodo, kad socialinė kompetencija – tai visuma tam tikrų sistemų (pvz., žinių apie socialinę aplinką ir save, socialinių įgūdžių raiškos tarpusavio sąveikose, elgesio scenarijų socialinėse situacijose ir pan.), leidžiančių greitai ir adekvačiai adaptuotis, veikti pagal principą „čia, dabar ir geriausiu būdu“ ir gauti maksimalų rezultatą susiklosčiusiomis aplinkybėmis.

Lietuvoje atlikta palyginti nedaug socialinės kompetencijos tyrimų. Metodologiniais aspektais plačiau domėjosi R. Lekavičienė (2001), empirinius socialinės kompetencijos tyrimus atliko R. Lekavičienė (2000 a, 2000 b, 2002 a, 2002 b, 2004), J. Vyšniauskytė-Rimkienė ir K. Kardelis (2005), L. Kyburienė (2006), D. Malinauskienė (2006), J. Vyšniauskytė (2007), O. Tijūnėlienė ir I. Jonutytė (2009), A. Gričiūtė ir R. Cibulskaitė (2010) ir kt. 2009 m. I. Izdonaitė-Medžiūnienė apgynė daktaro disertaciją „Turizmo vadybos studentų socialinės kompetencijos modeliavimo pagrindimas“.

Vienas svarbiausių asmenybės socialinio kompetentingumo rodiklių yra socialiniai įgūdžiai. Būtent socialiniai įgūdžiai ir tarpusavio sąveikos formuoja žmogaus sąmonės pagrindą, jie yra tarsi jungtis tarp individo ir jo aplinkos ir leidžia asmenybei funkcionuoti kaip bendruomenės daliai (Beauchamp and Anderson, 2010). Socialiniai įgūdžiai yra svarbūs įvairiausiose veiklose – akademinėje, profesinėje, bendramamžių tarpusavio sąveikose ir t. t. (Gresham et al., 2011). Socialiniai įgūdžiai yra tarsi visos darbinės veiklos pamatas, kuris gali būti laikomas profesinės sėkmės pranašu

(Ferris et al., 2001; Riggio et al., 2003). Gerai išvystyti šie įgūdžiai leidžia išvengti tokių problemų kaip nusikalstamas elgesys, narkomanija, sunkumai akademinėje srityje ir pan. (Fraser et al., 2005). Kadangi socialinės kompetencijos trūkumas dažniausiai sukelia ilgalaikių ir trumpalaikių sunkumų įvairiose srityse – edukacinėje, sociopsichologinėje, profesinėje (Gresham et al., 2010), tyrinėti socialinius įgūdžius kaip vieną svarbiausių asmenybės socialinės kompetencijos rodiklių yra aktualu, tai turi praktinę naudą, nes leidžia kurti įvairias socialinio elgesio efektyvinimo programas. Beje, socialinės kompetencijos deficito lygis yra įvairių diagnostinių kriterijų sudedamoji dalis (Gresham et al., 2011). Nenuostabu, kad socialinių įgūdžių empirinius tyrimus plačiai vykdo įvairios mokslo kryptys – ne tik psichologija, bet ir politologija, raidos mokslai, edukologija ir pan. (Beauchamp and Anderson, 2010; Gonzalez et al., 2010). Kadangi asmenybės socialinių įgūdžių išsivystymo lygis yra susijęs su daugybe vidinių ir išorinių veiksnių, su mikro- ir makroaplinka (pvz., šeimos veiksniais: jos pilnumu, materialinė padėtimi, vaikų skaičiumi; gimtosios vietovės dydžiu ir pan.), svarbu yra atrasti jų tarpusavio sąsajas, įvertinti pokyčių tendencijas iš laiko perspektyvos (Sun, 2011; AL-Kfaween, 2010; Pushpalata and Chandra, 2009; Guralnick, 1999; Baharudin and Luster, 1998 ir kt.). Minėtų sąryšių tyrinėjimas turi praktinę reikšmę: kintant visuomenės socialinėms demografinėms charakteristikoms (pvz., mažėjant vaikų skaičiui šeimoje, kintant tradiciniam požiūriui į šeimą, lyti, didėjant šeimų materialinės padėties atskirčiai, vykstant didesnei migracijai tarp miesto ir kaimo ir kt.) vyksta ir visuomenės socialinės

kompetencijos pokyčiai. Jų įvertinimas, kilusių problemų išryškėjimas leistų parengti skirtingas socialinių įgūdžių ugdymo programas įvairioms tikslinėms grupėms.

Socialiniai įgūdžiai, kaip ir daugelis socialinių mokslų konstrukto, neturi vieno apibrėžimo. Kaip teigia W. A. Hochwarter, L. A. Witt ir bendraautorai (2006), socialiniai įgūdžiai – tai gebėjimas suvokti tarpasmeninius arba socialinius signalus, integruoti tuos ženklus su aktualiais tuo metu motyvais, generuoti galimus atsakus ir pasirinkus realizuoti tokį atsaką, kuris atitiktų motyvus ir tikslus. F. M. Gresham, S. N. Elliott ir bendraautorai (2011) teigimu, socialiniai įgūdžiai gali būti apibrėžti kaip išmoktas ir socialiai priimtinas elgesys, kuris leidžia asmenybei kurti pozityvius tarpusavio santykius. Kaip minėta, socialiniai įgūdžiai – vienas svarbiausių socialinės kompetencijos rodiklių. Tačiau, anot G. Crombie (1988), čia kyla nauja problema – kurie įgūdžiai turėtų būti priskiriami socialiai kompetentingam elgesiui. Spręsdami šią problemą mokslininkai renka įvairias strategijas: koreliatų, normatyvinę, teorinių tyrinėjimų ir pan. (Lekavičienė, 2001). Koreliatų strategija numato, kad, norint nustatyti svarbiausius socialinius įgūdžius, reikia ieškoti, kas lydi socialiai kompetentingą elgesį, t. y., kokie socialiniai įgūdžiai pasikartoja efektyviai sprendžiamose situacijose. Normatyvinės strategijos šalininkai (Anderson and Messick, 1974) kritikuojami už tai, kad *kas yra neatskiria nuo to, kas turėtų būti*. Trečioji paminėta svarbiausių socialinių įgūdžių išskyrimo strategija – teoriniai tyrimai. Tačiau pastarasis būdas rečiau pasirenkamas, nes teorinius samprotavimus neretai sugriauna realybė, t. y. empiriniai tyrimai ir stebėjimai. Pavyzdžiui,

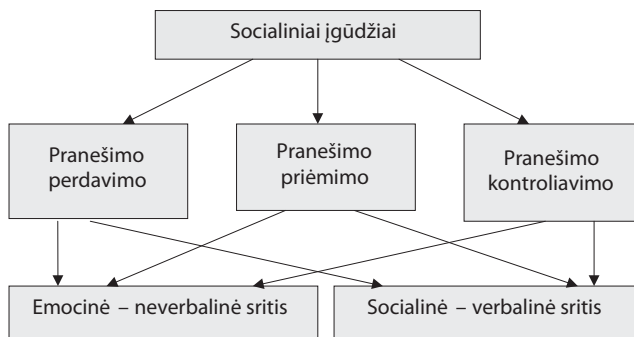
socialinių ryšių vengimas *teoriškai* gali būti traktuojamas kaip rizikos faktorius, o *empiriškai* nustatyta, kad neretai socialinių ryšių vengimas ir gebėjimas juos apriboti gali būti vertinamas kaip reikalingas socialinis įgūdis (Lekavičienė, 2001).

Paminėtinas dar vienas diskusijas keliantis klausimas: ar įgūdžiai gali būti siejami su asmenybės tipažu, ar tai yra išmokto elgesio formos? Kaip teigia W. A. Hochwarter, L. A. Witt ir bendraautorai (2006), tradiciškai socialiniai įgūdžiai yra tiriami ir vertinami dviem požiūriais: 1) bruožų teorijos požiūriu socialiniai įgūdžiai traktuojami kaip patvari ir ilgalaikė asmenybės charakteristika. Šis požiūris buvo paremtas empiriškai nustatytais ryšiais tarp socialinių įgūdžių ir individualių skirtumų kintamųjų, pavyzdžiui, empatijos (Nezlek et al., 2001), ekstraversijos (Lieberman, 2005). Priešingai, 2) požiūris teigia, kad socialiniai įgūdžiai paskatina specifinį, su situacija susijusį elgesį, ir kad socialiniai įgūdžiai yra įgyti stebint, bandant, praktikuojantis (Segrin and Givertz, 2003; Spitzberg, 1991). Praktika ir bandymai išvysto individo pojūtį, kada būtina naudoti socialinį įgūdį, o kada geriau jo „neaktyvinti“. Tačiau toks bandymas traktuoti socialinius įgūdžius kaip asmenybės bruožus arba kaip išmoktą elgesį neleidžia pamatyti šio konstrukto visuminio vaizdo. Iš tikrųjų socialiniai įgūdžiai greičiausiai apima dvejopas žinias – *ką ir kaip daryti* bei *kada demonstruoti* pasirinktą elgesį (Hochwarter et al., 2006). Šio požiūrio laikosi ir straipsnio autorės: socialiniai įgūdžiai tyrinėtini apibendrintame asmenybės kontekste (empatiškumo, bendrojo pasitikėjimo savimi ir pan.).

Analizuojant socialiniams įgūdžiams skirtus mokslo darbus iš laiko perspekty-

vos, galima pastebėti, jog ankstesniuose darbuose neretai būdavo tiesiog įvardijami socialiniam gyvenimui svarbūs įgūdžiai arba jų grupės, o šiuolaikiniuose tyrimuose dažniau yra pateikiamas visybiškas integruotas vaizdas, t. y. socialiniai įgūdžiai pristatomi sistemiskai, parodant jų tarpusavio sąveiką. Maža to – modernios smegenų vaizdavimo technikos netgi leidžia suprasti socialinių įgūdžių biologiją, t. y. pirmieji žingsniai žengiami tiriant socialinio elgesio *pagrindą* – socialinius kognityvius tyrimus jau atlieka ir neuromokslai (Beauchamp and Anderson, 2010). Iliustruojant pavyzdžiais šiuos teiginius, galima prisiminti prieš keliolika metų ar dar seniau teiktas socialinių įgūdžių klasifikacijas. E. D. Gambrill (1995) (cituojuama pagal Lekavičienė, 2001) tiesiog pateikia empiriniais tyrimais nustatytus svarbiausius įgūdžius: gebėjimas atsakyti, reaguoti į kritiką, reikalauti pakeisti griauinantį elgesį, išreikšti prieštaravimus, neleisti nutraukti kalbant, atsiprašyti, pripažinti silpnybes, nutraukti nepageidautinus ryšius, priimti komplimentus, reaguoti į bandymus kontaktuoti, pradėti, palaikyti ir baigti pokalbį, organizuoti (parengti) norimus ryšius, paprašyti paslaugos, sakyti komplimentus, atvirai reikšti jausmus. Dau-

giau nei prieš dešimtmetį adaptuota tyrimo metodika, kuri buvo taikoma šio straipsnio autorių, daugiausia paremta E. D. Gambrill teorinėmis nuostatomis. J. R. Badell ir S. S. Lennox (1997) (cituojuama pagal Beauchamp and Anderson, 2010) požiūriu, socialiniai įgūdžiai apima gebėjimus, kurie: a) leidžia kruopščiai atrinkti kintančią ir naudojimui reikalingą informaciją iš tarpasmeninio konteksto; b) panaudoti šią informaciją pasirenkant kontekstui tikslingą elgesį; c) realizuoti verbalinį ir neverbalinį elgesį, kuris maksimaliai tiktų numatytam tikslui pasiekti, be to, būtų išlaikomi geri santykiai su kitais asmenimis. Tiesos dėlei reikia pasakyti, kad jau prieš daugiau nei du dešimtmečius buvo mokslininkų, atkreipusių dėmesį į gana padriką ir nenuoseklų socialinių įgūdžių tyrinėjimą. Pavyzdžiui, R. E. Riggio (1986) nuomone, daugelis tyrinėtojų skiria socialinius įgūdžius į dvi kategorijas – susijusius su informacijos siuntimu ir su informacijos priėmimu, o dauguma socialinius įgūdžius matuojančių testų, anot minėto autoriaus, telkiasi į pavienius, specifinius įgūdžius, įgūdžių deficitą arba į su įgūdžiais siejamus konstruktus – asertyvumą, neverbalinį sensitivityvumą, empatiją, neigiamo įvertinimo ar bendravimo baime.



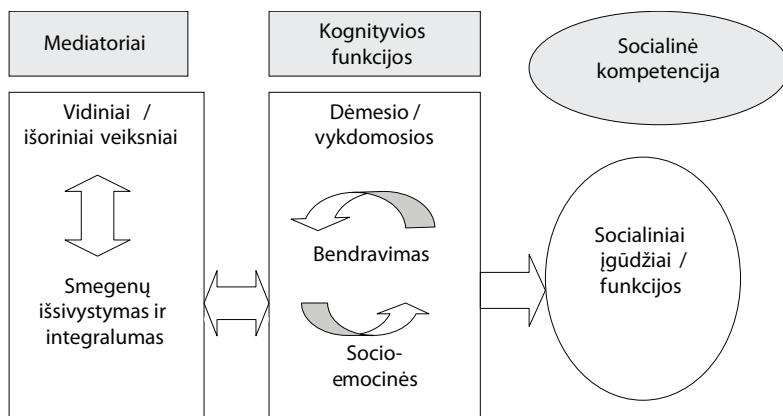
1 pav. Socialinių įgūdžių struktūra pagal R. E. Riggio (1986) (schema parengta straipsnio autorių)

Pats autorius siūlo sudėtingesnį socialinių įgūdžių sisteminimo būdą ir išskiria tokius šešis bazinius socialinius įgūdžius: emocinį ekspresyvumą ir emocinį sensitivityumą, socialinį ekspresyvumą ir socialinį sensitivityumą, taip pat emocijų ir socialinę kontrolę (žr. 1-ą pav.).

Autorius nurodo, kad emocinis ekspresyvumas ir sensitivityumas neturėtų būti maišomas su gebėjimu komunikuoti emocijas – tai esanti kur kas platesnė samprata. Pavyzdžiui, emocijų sensitivityumas apima kitų individų emocijų, lūkesčių, nuostatų, statuso / dominavimo dekodavimą. Lygiai taip pat ir socialinis ekspresyvumas ir sensitivityumas yra suprantamas gana plačiai: pavyzdžiui, socialinis ekspresyvumas reiškia verbalinės ekspresijos, verbalinės įtakos, pašnekėsio inicijavimo gebėjimus; socialinis sensitivityumas – tai gebėjimas priimti ir suprasti verbalinius pranešimus, socialinių taisyklių ir normų palaikymas. Prie emocijų kontrolės įgūdžių priskiriamas gebėjimas reguliuoti emocijų bendravimą ir demonstruojamą neverbaliką. Socialinė kontrolė apima vaidmenų atlikimo gebė-

jimus, verbalinio elgesio reguliavimą ir savęs pateikimą. Tačiau šis šešių įgūdžių sąrašas, anot R. E. Riggio, jokių būdu nėra baigtinis – jį galima tęsti skaidant paminėtus įgūdžius į žemesnio lygmens „subįgūdžius“ ir gebėjimus. Beje, ne visada pavienio socialinio įgūdžio ir socialinio efektyvumo ryšys yra tiesinis. Tarkime, labai gerai išvystytas vienas iš bazinių socialinių įgūdžių, kai kiti nėra išvystyti, gali skatinti disfunkcinį elgesį. Pavyzdžiui, didelio ekspresyvumo, tačiau menkos savikontrolės individas gali nesunkiai sulaukti kitų dėmesio ir atsako, tačiau neilgai trukus, tikėtina, toks asmuo bus įvertintas kaip nuobodus, paviršutiniškas ir manieringas. Geros savikontrolės, tačiau ribotų kitų bazinių įgūdžių individai, kuriuos būtų galima pavadinti „socialiniais chameleonais“, geba greitai prisitaikyti prie įvairių socialinių situacijų, tačiau nesugeba išreikšti savo jausmų ir užmegzti emocijų ryšių su aplinkiniais žmonėmis.

Kaip minėta, šiuolaikiniuose socialinių įgūdžių teoriniuose ir empiriniuose tyrimuose dažniau yra pateikiamas visybiškas



2 pav. Socialinių kognityviųjų gebėjimų integracijos modelis (pagal Beauchamp and Anderson, 2010)

integruotas socialinio elgesio efektyvumą lemiančių įgūdžių vaizdas, t. y. socialiniai įgūdžiai pristatomi sistemiškai, akcentuojant jų tarpusavio sąveiką. Vieną naujausių modelių siūlo M. H. Beauchamp ir V. Anderson (2010) (žr. 2-ą pav.).

Kad modelis būtų aiškesnis, pateiksime autorių nurodomų pavyzdžių. Tarkime, mediatorių bloko įtaka socialinių kognityviųjų gebėjimų vystymuisi gali būti labai svarbi: gimus vaikui tam tikroje šeimoje (išorinis / aplinkos faktorius) su normaliai išsivysčiusiomis smegenimis (smegenų integralumo faktorius) ir tam tikru genetiškai sąlygotu temperamentu (vidinis faktorius) jo tarpusavio sąveika su depresija po gimdymo išgyvenančia motina gali būti gana ribotos kokybės. Tokių „socialinių mainų“ trūkumas rimtai sutrikdo kognityviųjų funkcijų vystymosi procesą.

Svarbiausia socialinį funkcionavimą nusakančio modelio dalis, anot autorių, yra dėmesio / vykdomosios funkcijos. Čia omenyje turima dėmesio selektyvumas, savireguliacija, kognityvus lankstumas, inicijavimas, strategijų parinkimas, problemų sprendimas ir pan. Bendravimo komponentas modelyje traktuojamas kaip pagrindas. Jis leidžia individui sukaupti patirtį ir informaciją, o tai iš esmės ir nulemia socialinių ryšių kokybę. Socioemocinė dimensija apima daugelį lygių – nuo socioemocinių signalų suvokimo ir apdorojimo iki kompleksinių kognityviųjų procesų.

Socialinių įgūdžių tyrimai Lietuvos mokslininkų darbuose nėra gausūs. Dauguma darbų yra skirta moksleivių socialiniams įgūdžiams analizuoti (Šniras, 2001, 2002, 2004; Vyšniauskytė-Rimkienė and Kardelis, 2004; Skiecevičius and Žydzūnaitė, 2007; Malinauskas ir kt., 2008;

Vyšniauskytė-Rimkienė, 2008; Jurevičienė and Geležinienė, 2010). Studentų socialinių įgūdžių empirinius tyrimus pastaruoju metu atliko G. Klimovienė ir S. Statkevičienė (2006), L. Bukšnytė (2006), G. Gedvilienė ir V. Vaičiūnienė (2007), N. Stankevičienė ir L. Šiaučiukėnienė (2008).

Taigi reziumuojant galima teigti, kad socialinių įgūdžių kaip rodiklio naudojimas kompetentingam elgesiui apibūdinti turi savų pliusų ir minusų. Kiekvienam tyrėjui yra nesunku sudaryti įgūdžių sąrašą, kurio pagrindu galima įvertinti elgesį, tačiau tai gali sukelti tyrėjų tarpusavio nesutarimų, duoti prieštarungus rezultatus. Dar vienas trūkumas yra tai, jog, kalbant vien apie įgūdžius, neįvertinami kiti gana svarbūs socialinės kompetencijos rodikliai – tarpusavio santykių kokybė ir gebėjimas siekti tikslų (Lekavičienė, 2001). Tačiau atlikti tokio masto kompleksinius socialinės kompetencijos tyrimus reikia išties didelių išteklių, visų pirma – laiko prasme. Todėl daugelis tyrėjų pasikliauja ganėtinai tiksliai ir dažniausiai pagrindiniu laikomu socialinės kompetencijos indikatoriumi – socialinių įgūdžių lygmenis nustatymu – ir šiuos du konstruktus – *socialinė kompetencija* ir *socialiniai įgūdžiai* – vartoja sinonimiškai. Šiame straipsnyje pristatomame empiriniame tyrime autorės taip pat laikosi požiūrio, kad socialiniai įgūdžiai yra vienas iš trijų svarbiausių socialinės kompetencijos indikatorių.

Atlikto **tyrimo tikslas** – nustatyti pastarojo dešimtmečio studentų socialinių įgūdžių kaitos ypatumus socialinių demografinių veiksnių kontekste. **Tyrimo uždaviniai:** 1) trumpai pristatyti socialinių įgūdžių, kaip svarbiausio socialinės kompetencijos rodiklio, tyrimo ir vertinimo problematiką;

2) įvertinti pastarojo dešimtmečio studentų socialinių įgūdžių kaitą lyties ir šeimos, iš kurios jie kilę, veiksnių (pilnumo, subjektyviai vertinamos finansinės padėties, vaikų skaičiaus, gyvenamosios vietovės dydžio) atžvilgiu.

Metodika

Tyrimo dalyviai ir eiga

Pirmasis tyrimas buvo atliktas 1998–1999 m. (duomenys pateikti R. Lekavičienės monografijoje, 2001), jame dalyvavo 623 studentai iš įvairių aukštųjų mokyklų (Lietuvos žemės ūkio universiteto, Kauno technologijos universiteto, Kauno medicinos universiteto, Lietuvos veterinarijos akademijos). Buvo atsitiktinai atrinktos II–IV kursų 35 studentų akademinės grupės. 32 % (N = 199) apklaustųjų sudarė gamtos mokslų, 19 % (N = 119) tikslųjų, 24 % (N = 149) techniškujų ir 25 % (N = 156) socialinių mokslų atstovai. Tyrime dalyvavo studentai nuo 18 iki 29 metų (M = 22,3; SD = 3,30). Vyraujanti amžiaus grupė – 19–20 metų jaunuoliai (atitinkamai 38,5 % ir 31,1 %). Tiriamieji iki 23 metų sudarė didžiąją imties dalį (97,0 %); vyriausių studentų (27–29 metų) buvo 1,0 %. Pagal lytį pagrindinę tiriamųjų dalį sudarė moterys – 68,4%; vyrų buvo 31,6 %. Dauguma studentų augo pilnose šeimose (84,4 %), iš išsiskyrusių šeimų buvo 6,4 %, likę 8,3 % nurodė kitas šeimos nepilnumo priežastis. 85,6 % tiriamųjų turi brolių ar / ir seserų, o 13,3 % yra vienturčiai. Apie pusę studentų (51,0 %) savo šeimos finansinę padėtį apibūdino kaip vidutinę, o 36,6 % ją įvertino kaip pakankamai gerą. Likę 11,6 % tiriamųjų nurodė, kad jie augo gana kukliomis materialinėmis sąlygomis. Daugiausia studentų kilę iš miestų – 69,6 %,

mažuma – iš kaimų (9,2 %) ir miestelių (21,2 %).

Antrasis tyrimas vykdytas 2010–2011 m., ištirta 590 studentų iš septynių Lietuvos universitetų (Kauno technologijos universiteto, Vytauto Didžiojo universiteto, Lietuvos muzikos ir teatro akademijos (LMTA), Lietuvos kūno kultūros akademijos (LKKA), Lietuvos sveikatos mokslų universiteto, Mykolo Romerio universiteto ir Šiaulių universiteto). Kaip ir ankstesniame tyrime, buvo pasirinktos grupės, kurios pagal studijų sritį atitiko anksčiau apklaustas: 26 % (N = 153) gamtos mokslų, 15 % (N = 89) tikslųjų, 30 % (N = 177) techniškujų ir 29 % (N = 171) socialinių mokslų atstovų. Tyrime dalyvavo studentai nuo 18 iki 40 metų (M = 20,6; SD = 2,83). Vyraujanti amžiaus grupė – 19–21 metų jaunuoliai (atitinkamai 41,5; 22,8 ir 15,2%). Tiriamieji iki 25 metų sudarė didžiąją imties dalį (95,1 %); vyriausių studentų (27–40 metų) buvo 4,6 %. Pagal lytį daugiausia tiriamųjų buvo moterų – 74,2%; vyrų – 25,8 %. Kaip ir ankstesniame tyrime, dauguma studentų augo pilnose šeimose (80,4 %), iš išsituokusių šeimų buvo 13,3 %, mažiausiai apklaustųjų (6,7 %) nurodė, kad šeima, kurioje augo, buvo nepilna dėl kitų priežasčių. 83,1 % tiriamųjų turi brolių ar / ir seserų, o 16,9 % yra vienturčiai. 47,8 % studentų savo šeimos finansinę padėtį apibūdino kaip gerą, šiek tiek mažiau (43,7 %) – kaip vidutinę, o 8,4 % tiriamųjų nurodė, kad jų šeimos materialinė padėtis gana kukli. Daugiausia studentų yra kilę iš miestų – 47,4 %, kiek mažiau – iš miestelių (42,5 %) ir mažuma – iš kaimų (10,1 %).

Pirmajame ir antrajame tyrime dalyvausios tiriamųjų grupės yra homogeniškos pagal amžių, lytį, gyvenamąją vietą ir studijų sritį ($p > 0,05$).

Tyrimo metodika

Tyrimui parengta dviejų dalių anketa. Pirmoje dalyje pateiktas *Socialinės kompetencijos testas* (Ullrich und de Muynck, 1998, adaptuota R. Lekavičienės, 2001), analizuojantis elgesį pagal septynis faktorius (socialinius įgūdžius): F1 Bendrasis pasitikėjimas savimi (ši skalė teikia informaciją apie tiriamojo pasitikėjimą savimi konkrečiai neapibrėžtose situacijose, apie savo svarbumo suvokimą, ryžtingumą. Maži įverčiai kalba apie užplūstančias abejones, priklausomybę nuo kitų žmonių, bejėgiškumą. Dideli įverčiai rodo pasiklovimą savimi, savo sprendimais); F2 Atsparumas nesėkmėms ir kritikai (įvertina gebėjimą priimti neigiamus aplinkinių vertinimus ir nepritarimą. Maži įverčiai rodo, jog tiriamajam gali būti būdinga baimė atsidurti dėmesio centre, didesnis pažeidžiamumas, bejėgiškumo jausmas. Dideli įverčiai dažniausiai kalba apie adekvatų reagavimą į nesėkmes ir kritiką. Tačiau kartais dideli įverčiai gali reikšti ir vengiantį tiriamojo elgesį, reikalinga tokio elgesio korekcija); F3 Gebėjimas reikšti jausmus (įvertinamas gebėjimas parodyti savo teigiamus ir neigiamus jausmus, juos verbalizuoti, aptarti su kitu asmeniu. Dideli įverčiai rodo pasitikėjimą kitu užmezgant ryšį, geranoriškumą bendraujant. Maži įverčiai kalba apie tiriamojo drovumą, emocinį susikaustymą, kartu ir intymaus bendravimo situacijose); F4 Gebėjimas paprašyti paslaugos (skalė įvertina gebėjimą megzti ryšį su pažįstamais ir nepažįstamais žmonėmis. Maži įverčiai kalba apie priklausomybę nuo aplinkinių, baimę būti atstumtam, baimę išsipareigoti kitiems žmonėms. Dideli įverčiai rodo tiriamojo gebėjimą tartis su kitais kartu – kad individui nebūdinga nepagrįsta baimė tapti našta aplinkiniams); F5

Nenuolaidumas (įvertina tiriamojo elgesį kitų žmonių keliamų reikalavimų atžvilgiu. Maži įverčiai rodo bet kokių neigiamų emocijų, kurios kyla dėl aplinkinių žmonių reikalavimų, slopinimą, susikaustymą bendraujant, nesugebėjimą pasakyti „ne“, aklą paklusimą. Dideli įverčiai kalba apie sugebėjimą atsakyti sau nenaudingose situacijose. Labai dideli įverčiai gali būti nuoroda į nelankstumą, užsispyrimą); F6 Galėjimas pareikalauti (įvertina gebėjimą išsakyti pretenzijas viešoje vietoje konkrečiose situacijose. Rodo tiriamojo gebėjimą suformuluoti reikalavimą ir jį išsakyti. Maži įverčiai rodo baimingą nesugebėjimą apginti savo teises, nepasitikėjimą savimi bendravimo situacijose. Dideli įverčiai kalba apie gebėjimą pateikti savo pageidavimus ir juos apginti. Labai dideli įverčiai gali būti nuoroda į „audringą“, agresyvių elgesį, nesiskaitymą su aplinkiniais ir pan.); F7 Nesijautimas kaltu (įvertina kaltės jausmą, kuris gali kilti nepatenkinus kitų žmonių prašymų ar reikalavimų, taip pat neapibrėžtą kaltės jausmą. Maži įverčiai rodo, kad tiriamasis jaučiasi atsakingas už kitų žmonių problemų sprendimą, jaučiasi kaltas negalėdamas padėti. Dideli įverčiai kalba apie adekvatų požiūrį į galimybę patenkinti kitų žmonių reikalavimus). Metodikos adaptavimo procedūros metu buvo patikrintas konstrukcinis validumas taikant faktorių struktūros atkartojimo patikrinimo metodą ir elementų turinio loginę analizę, taip pat patikrintas kriterinis validumas. Tikrinant metodikos patikimumą atlikta retestavimo procedūra ir patikrintas atskirų punktų patikimumas. Nustatytas metodikos skalių vidinis suderinamumas yra pakankamas (Cronbacho alpha svyruoja nuo 0,61 iki 0,79; o 2010–2011 m. atliktame

tyrime – nuo 0,60 iki 0,80) (detali adaptavimo procedūra pristatoma R. Lekavičienės monografijoje, 2001).

Antroje anketos dalyje abiejų tyrimų metu socialiniams demografiniams duomenims fiksuoti pateikti klausimai apie tiriamųjų lytį, amžių, universitetą, kuriame studijuojama, apie šeimą, iš kurios kilęs tiriamasis: jos pilnumą, subjektyviai vertinamą finansinę padėtį, vaikų skaičių, gyvenamosios vietovės dydį.

Rezultatai

Empiriniu tyrimu buvo siekta išsiaiškinti, ar studentų socialinei kompetencijai turi įtakos lytis, šeimos finansinė padėtis, kilmė ir kiti sociodemografiniai rodikliai. Toliau, kaip minėta, šiame straipsnyje sinonimiškai vartosime socialinių įgūdžių ir socialinės kompetencijos sąvokas. Tai lėmė kelios priežastys: pirma, teorinėje straipsnio dalyje akcentavome, kad dauguma tyrinėtojų asmenybės socialinę kompetenciją iš esmės tapatina su jos socialinių įgūdžių lygmeniu, antra, naujausi moksliniai požūriai socialinius įgūdžius analizuoja apibendrintame asmenybės kontekste, trečia, tyrime naudoto Socialinės kompetencijos testo skalės (faktorai) iš esmės ir nusako socialinius įgūdžius kai kurių asmenybės ypatumų – pasitikėjimo savimi, nesijautimo kaltam – kontekste.

Rašėme, kad socialinės kompetencijos tyrimo instrumente buvo pateikti septyni demografinio bloko klausimai apie lytį, amžių, vaikų skaičių šeimoje, šeimos, iš kurios kilęs tiriamasis, pilnumą, finansinę padėtį, gyvenamosios vietovės, iš kurios kilęs tiriamasis, dydį, universitetą, kuriame studijuoja. Tyrime siekiama atskleisti, kurie iš minėtų sociodemografinių veiksmių

paveikia (ir kiek stipriai), o kurie ne socialinę kompetenciją pagal atskiras skales. Tam, taikant požymių priklausomumo tyrimo metodus, buvo patikrintos nepriklausomumo hipotezės ir įvertintas rodiklių ryšio stiprumas. Hipotezėms tikrinti buvo naudojamas chi kvadrato (*Chi-Square*) kriterijus. Jeigu nulinė hipotezė atmetama, kai reikšmingumo lygmuo yra $p < 0,05$, tai rodikliai X ir Y yra priklausomi. Rodiklių X ir Y ryšio stiprumas vardų (nominalinėje) skalėje įvertintas Kramerio V koeficientu (Cramer's V), $0 \leq V \leq 1$, o tvarkos (ranginėje) skalėje – Kendalo τ_b (Kendall's tau b) koreliacijos koeficientu. Patikrintos daugiau kaip 40 nepriklausomumo hipotezių kiekviename tyrime ir įvertintas ryšio stiprumas tarp socialinės kompetencijos rodiklių pagal visus septynis faktorius ir tarp socialinių demografinių rodiklių. Tirtose akademinio jaunimo grupėse nustatyti kai kurie sociodemografinių kintamųjų ir socialinės kompetencijos faktorių statistiniai ryšiai.

1998–1999 m. atliktame tyrime nustatyta, kad socialinė kompetencija nei kaip visuminis įvertis, nei pagal atskiras skales nuo amžiaus, vaikų skaičiaus šeimoje, šeimos finansinės padėties ir pasirinkto universiteto nepriklauso, tačiau socialinė kompetencija pagal atskirus faktorius buvo susijusi su lytimi, šeimos pilnumu, gyvenamosios vietovės, iš kurios kilęs studentas, dydžiu (žr. 1-ą lentelę).

2010–2011 m. pakartotame tyrime išryškėjo ryšiai su amžiumi, finansine šeimos padėtimi ir pasirinktu studijoms universitetu, tačiau nebeaptikta sąsajų su šeimos pilnumu, sumažėjo skirtumų tarp lyčių (rastas vienas sąryšis). Vaikų skaičiaus šeimoje ir socialinės kompetencijos ryšys nebuvo aptiktas (žr. 2-ą lentelę).

1 lentelė. Socialinės kompetencijos skalių ir demografinių veiksnių ryšio stiprumo koeficientai ir jų statistinis reikšmingumas (1998–1999 m.)

Veiksniai Skalės	Lytis	Šeimos pilnumas	Gyvenamoji vietovė	Šeimos finansinė padėtis	Amžius	Universitetas
F1 Bendrasis pasitikėjimas savimi	0,10*	0,09	0,05	0,09	0,05	0,08
F 2 Atsparumas nesėkmėms ir kritikai	0,08	0,08	0,12*	0,10	0,06	0,08
F 3 Gebėjimas reikšti jausmus	0,17*	0,10	0,13*	0,04	0,04	0,05
F 4 Gebėjimas paprašyti paslaugos	0,11	0,04	0,07	0,04	0,04	0,07
F 5 Nenuolaidumas	0,06	0,12*	0,12*	0,08	0,07	0,09
F6 Galėjimas pareikalauti	0,10	0,11*	0,07	0,05	0,05	0,10
F7 Nesijautimas kaltu	0,10*	0,08	0,11*	0,09	0,08	0,10

* $p < 0,05$

2 lentelė. Socialinės kompetencijos skalių ir demografinių veiksnių ryšio stiprumo koeficientai ir jų statistinis reikšmingumas (2010–2011 m.)

Veiksniai Skalės	Lytis	Šeimos pilnumas	Gyvenamoji vietovė	Šeimos finansinė padėtis	Amžius	Universitetas
F1 Bendrasis pasitikėjimas savimi	0,09	0,06	0,13*	0,11*	0,14*	0,12
F 2 Atsparumas nesėkmėms ir kritikai	0,11	0,08	0,12	0,06	0,04	0,11
F 3 Gebėjimas reikšti jausmus	0,17*	0,05	0,12*	0,08	0,08	0,11
F 4 Gebėjimas paprašyti paslaugos	0,11	0,04	0,09	0,05	0,04	0,11
F 5 Nenuolaidumas	0,09	0,09	0,11	0,05	0,09	0,12
F6 Galėjimas pareikalauti	0,12	0,03	0,12*	0,06	0,03	0,07
F7 Nesijautimas kaltu	0,06	0,05	0,14*	0,08	0,04	0,14*

* $p < 0,05$

Plačiau aptarsime priklausomas rodiklių poras.

Lytis. 1998–1999 m. tyrime nustatyta, kad lytis ir socialinės kompetencijos rodiklis Bendrasis pasitikėjimas savimi yra priklausomi (nepriklausomumo hipotezė atmesta, $p < 0,05$), tarp jų yra silpnas kore-

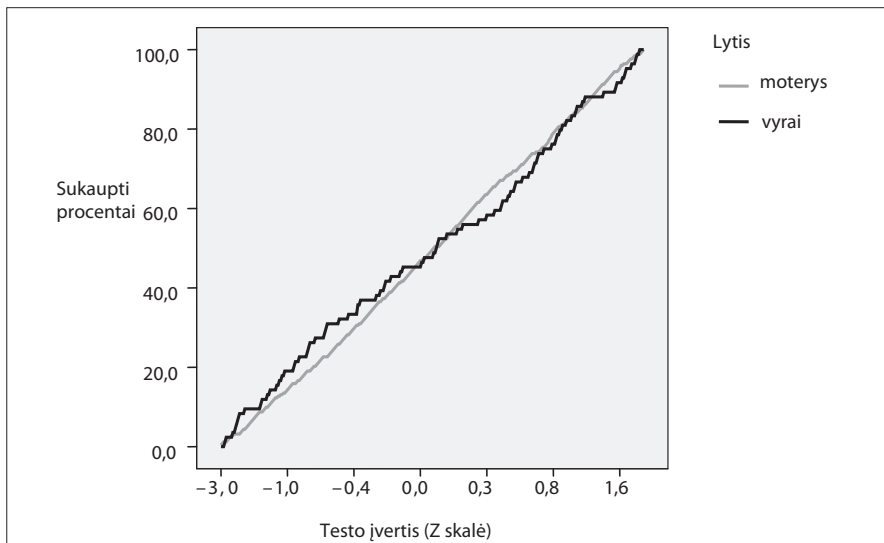
liacinis ryšys (Kramerio $V = 0,10$; $p < 0,05$). Didelę socialinę kompetenciją pagal minėtą apibendrintą faktorių turi daugiau vyrų (22,3 % vyrų, 14,6 % moterų). Lytis susijusi ir su socialinės kompetencijos rodikliu Gebėjimas reikšti jausmus. Čia koreliacijos koeficientas didesnis (Kramerio $V = 0,17$; $p <$

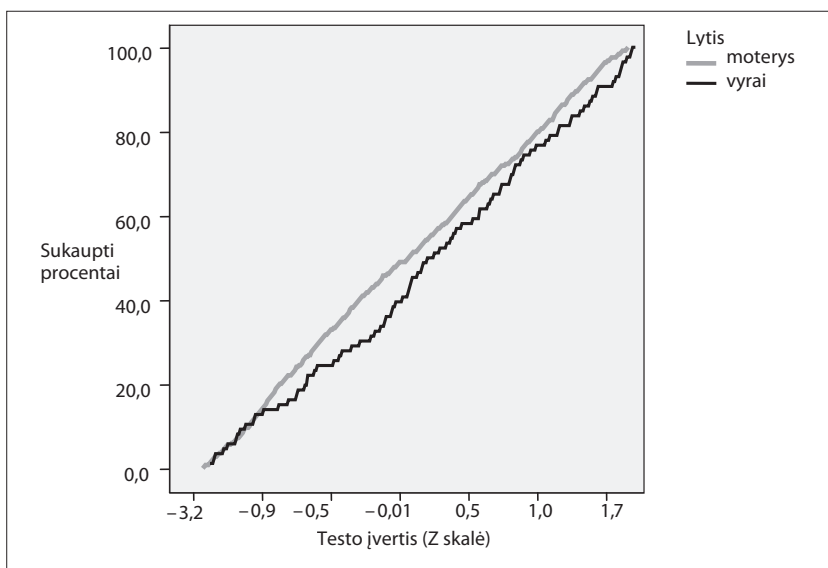
0,05). Didesnę socialinę kompetenciją pagal šį faktorių turi moterys, t. y. jos geriau nei vyrai sugeba reikšti savo jausmus (19,5 % moterų ir 11,7 % vyrų). Svarbu pažymėti, kad tarp mažos socialinės kompetencijos studentų šis skirtumas ryškesnis – vyrai blogiau nei moterys (beveik dvigubai) geba reikšti jausmus (26,4 % vyrų ir 13,6 % moterų). Lytis yra reikšminga ir socialinės kompetencijos rodikliui Nesijautimas kalta: Kramerio $V = 0,10$; $p < 0,05$. Iš mažos socialinės kompetencijos tiriamųjų didesnę kaltės jausmą išgyvena moterys (19,2 %), negu vyrai (11,2 %). Didelės kompetencijos studentų šis skirtumas mažesnis (15,5 % moterų ir 17,3 % vyrų).

2010–2011 m. tyrime nustatyta, kad, kaip ir ankstesniame, socialinės kompetencijos skalė Gebėjimas reikšti jausmus statistiškai reikšmingai yra susijusi su lytimi (nepriklausomumo hipotezė atmesta, $p < 0,05$). Šiuo atveju koreliacijos koeficientas yra toks pat, tačiau statistiškai reikšmingas

(Kramerio $V = 0,17$; $p < 0,05$). Kaip ir anksčiau, didesnę socialinę kompetenciją pagal Gebėjimo reikšti jausmus skalę buvo užfiksuota tarp moterų (21,2 %) (vyrų – 11,3 %). Kitų socialinės kompetencijos rodiklių ir lyties faktoriaus ryšių nustatyti nepavyko.

Grupėms, šiuo atveju pagal lytį, lyginti gerai tinka sukauptųjų dažnių skirstiniai: kuo ryškiau išsiskiria kreivių profiliai, tuo didesni yra skirtumai. Iš pirmojo testo sukauptųjų dažnių grafiko (žr. 3-ią pav.) aiškiai matyti, kad kreivės „susiveja“, susikloja, todėl daryti išvadą apie vyrų ir moterų skirtingą socialinę kompetenciją (apibendrinus visus septynis faktorius) negalima. Tačiau antrajame tyrime, kurio duomenys pateikti 4-ame pav., matyti, kad, nors profilių skirtumas nėra labai ryškus, galima daryti prielaidą, jog vyrų socialinė kompetencija yra šiek tiek didesnė nei moterų. Interpretuojant tokius grafikus nemažas vaidmuo tenka imties tūriui. Jei jis yra didelis, tai ir neryškus kreivių profilių





4 pav. 2010–2011 m. tyrimo socialinės kompetencijos įvertis pagal tiriamųjų lytį

išsiskyrimas gali reikšti statistiškai reikšmingus skirtumus (Merkys ir kt., 2004).

Šeimos pilnumas. 1998–1999 m. tyrimas parodė, jog reikšmingas socialinis demografinis rodiklis, susijęs su studentų socialinės kompetencijos lygiu, buvo šeimos pilnumas. Čia nustatytos dvi priklausomos rodiklių poros (nepriklausomumo hipotezės atmestos, $p < 0,05$). Šeimos pilnumas ir socialinės kompetencijos rodiklis Nenuolaidumas yra priklausomi; tarp jų yra silpnas koreliacinis ryšys (Kramerio $V = 0,12$; $p < 0,05$). Didelės socialinės kompetencijos tiriamieji nenuolaidesni yra kilę iš nepilnos šeimos (nepilnos 26,1 %, pilnos 14,3 %), o mažos kompetencijos tiriamieji pagal šį kriterijų beveik nesiskiria (nepilnos 19,6 % ir pilnos 18,5 %). Antra priklausoma rodiklių pora – šeimos pilnumas ir socialinės kompetencijos rodiklis Galėjimas pareikalauti. Čia koreliacinis ryšys taip pat nėra stiprus (Kramerio $V = 0,11$; $p < 0,05$). Apginti savo teises geriau

geba didelės socialinės kompetencijos tiriamieji, kilę iš nepilnos šeimos – tokių yra 22,8 % (iš pilnų šeimų – 15,4 %). Tarp mažos socialinės kompetencijos studentų yra priešingai: savo teises blogiau gina studentai iš nepilnų šeimų (26,1 %), negu iš pilnų šeimų (18,4 %). Įdomu pažymėti, kad tyrimą pakartojus nepavyko nustatyti nė vienos socialinės kompetencijos skalės ryšio su šeimos pilnumo kintamuoju.

Gyvenamoji vietovė. Reikšmingiausias faktorius, susijęs su studentų socialinės kompetencijos lygiu pirmame tyrime 1998–1999 m., buvo gyvenamosios vietovės, iš kurios kilęs tiriamasis, dydis. Gyvenamosios vietovės dydis ir socialinės kompetencijos rodiklis Atsparumas nesėkmėms ir kritikai yra priklausomi (nepriklausomumo hipotezė atmesta, $p < 0,05$), tarp jų yra silpnas koreliacinis ryšys (Kendalo $\tau_b = 0,12$; $p < 0,05$). Neatsparių nesėkmėms ir kritikai tiriamųjų dukart dažniau pasitaiko kilusių iš kaimo (26,3 %), negu iš miesto (12,3 %)

(kilusių iš miestelio – 22,1 %). Mažiau ryškus vietovės faktorius tarp pasižyminčių dideliu atsparumu nesėkmėms ir kritikai; čia 17,2 % kilusių iš miesto, 13,0 % iš miestelio ir 12,3 % iš kaimo. Abiem atvejais kilusieji iš miestelio yra artimesni kilusiems iš kaimo. Silpnas koreliacinis ryšys (Kendalo $\tau_b = 0,13$; $p < 0,05$) yra ir tarp kilmės vietovės dydžio ir socialinės kompetencijos rodiklio Gebėjimas reikšti jausmus. Didelę socialinę kompetenciją pagal šį apibendrintą faktorių turi daugiau kilusiųjų iš miesto (19,8 %), negu iš kaimo (5,3 %) ar iš miestelio (13,0 %). Tarp blogai gebančių reikšti jausmus dažniausiai pasitaiko kilusiųjų iš kaimo (31,6 %), o iš miestiečių tokių yra 15,6 %. Taip pat priklausomi yra kilmės vietovės dydžio rodiklis ir socialinės kompetencijos rodiklis Nenuolaidumas, tarp jų yra silpnas koreliacinis ryšys (Kendalo $\tau_b = 0,12$; $p < 0,05$). Čia vėl išsiskiria kilę iš kaimo studentai: 36,8 % jų patenka tarp mažos socialinės kompetencijos pagal minėtą apibendrintą faktorių tiriamųjų, o ten pat atsiduria tik 14,4 % miestiečių (kilusių iš miestelių – 28,2 %). Paskutinė priklausoma rodiklių pora yra kilmės vietovės dydis ir socialinės kompetencijos rodiklis Nesijautimas kaltu. Tarp jų yra silpnas koreliacinis ryšys (Kendalo $\tau_b = 0,11$; $p < 0,05$). Maža socialinė kompetencija pagal šį faktorių būdinga 24,4 % tiriamųjų, kilusių iš miestelio, ir tik 9,2 % iš ten pat kilusiųjų pasižymi didele socialine kompetencija pagal Nesijautimo kaltu faktorių. Tarp miestiečių ir kaimo gyventojų nėra tokių ryškių skirtumų: miestiečių, turinčių didelius įverčius, yra 17,7 %, o mažus – 14,2 %; kaimo gyventojų, turinčių didelius įverčius – 15,8 %, mažus – 19,3 %.

Antrame tyrime, 2010–2011 m., gyvenamoji vietovė – miestas, miestelis ar

kaimas – ir vėl buvo veiksnys, labiausiai susijęs su įvairiais socialinės kompetencijos rodikliais. Pakartojus tyrimą nustatyta, kad tik du anksčiau aptikti ryšiai išliko nepakitę – tai Gebėjimas reikšti jausmus ir Nesijautimas kaltu. Nestiprus, tačiau statistiškai reikšmingas koreliacinis ryšys sieja Gebėjimo reikšti jausmus subskalę su gyvenamosios vietovės, iš kurios yra kilęs tiriamasis, dydžiu (Kendalo $\tau_b = 0,12$; $p < 0,05$). Didelę socialinę kompetenciją pagal šį faktorių turi daugiau kilusiųjų iš miesto (36,3 %), negu iš kaimo (29,1 %) ar miestelio (30,9 %). Tarp blogiau gebančių reikšti jausmus dažniausiai pasitaiko kilusiųjų iš kaimo (45,5 %), o tokių miestiečių yra 29,0 %. Antra tokia pati kaip ir pirmame tyrime priklausomų rodiklių pora yra Nesijautimas kaltu ir kilmės vieta (Kendalo $\tau_b = 0,14$; $p < 0,05$). Miesto gyventojai iš didelės kompetencijos grupės mažiau jaučiasi kalti (38,9 %), labiausiai kalti jaučiasi žmonės, kilę iš kaimo (18,2 %). Mažos kompetencijos grupėje yra atvirkščiai. Nesijautimas kaltu didesnis kilusių iš kaimo studentų grupėje (47,3 %) ir mažiausias miestelių gyventojų grupėje (33,0 %). Taip pat pavyko nustatyti ryšius, kurie nebuvo aptikti ankstesniame tyrime. Paaiškėjo, kad yra ryšys tarp gyvenamosios vietovės, iš kurios yra kilęs tiriamasis, ir Bendro pasitikėjimo savimi (Kendalo $\tau_b = 0,13$; $p < 0,05$) ir Galėjimo pareikalauti (Kendalo $\tau_b = 0,12$; $p < 0,05$). Didelės kompetencijos grupėje Bendras pasitikėjimas savimi yra gana panašus visų: miesto, miestelių ir kaimo gyventojų, jų skaičius svyruoja nuo 33,6 % iki 28,2 %. Tačiau visiškai kitaip yra mažos kompetencijos grupėje – miesto gyventojų bendras pasitikėjimas siekia 29,0 %, o kaimo 50,9 %. Didelės kompetencijos grupėje

galėjimas pareikalauti yra didžiausias miesto gyventojų (39,4 %), mažesnis miestelių (32,1 %) ir mažiausias kaimo gyventojų (21,8 %). Mažos kompetencijos grupėje pagal šį rodiklį rezultatas yra priešingas. Kitaip negu ankstesniame tyrime, nepavyko nustatyti ryšio tarp tiriamųjų gyvenamosios vietos dydžio ir Nenuolaidumo bei Atsparumo kritikai skalių.

Šeimos finansinė padėtis. 1998–1999 m. atliktame tyrime nebuvo nustatyti šeimos, iš kurios kilęs tiriamasis, finansinės padėties ir socialinės kompetencijos pagal atskiras skales ryšiai. Antrame tyrime aptiktas vienas silpnas ryšys su Bendrojo pasitikėjimo savimi skale (Kendalo $\tau_b = 0,11$; $p < 0,05$). Ir mažos, ir didelės kompetencijos pagal Bendrą pasitikėjimą savimi mažiausiai yra respondentų, kurių šeimos pajamos, subjektyviu tiriamųjų požiūriu, gana kuklios (10,6 % – didelės kompetencijos ir 5,7 % – mažos kompetencijos). Didelės kompetencijos grupėje pagal šią skalę ypač daug tokių tiriamųjų, kurių pajamos subjektyviai įvertintos kaip vidutinės – 53,1 %. Apibendrinto socialinės kompetencijos testo įverčio ryšio su šeimos finansine padėtimi nepavyko užfiksuoti nei pirmame, nei antrame tyrime.

Amžius. 1998–1999 m. tyrime nebuvo rasta sąsajų tarp amžiaus ir socialinės kompetencijos rodiklių. Kartojant tyrimą 2010–2011 m., tiriamieji buvo suskirstyti į tris amžiaus grupes: pirmoji 18–19 metų ($N = 250$), antroji 20–21 metų ($N = 215$) ir trečioji 22–40 metų ($N = 101$). Tyrimas parodė, jog studentų socialinės kompetencijos lygis ir amžius – susiję. Išryškėjo ryšys tarp tiriamųjų amžiaus ir Bendrojo pasitikėjimo savimi skalės (Kramerio $V = 0,14$; $p < 0,05$). Nustatyta, kad viso-

se – didelės, vidutinės ir mažos socialinės kompetencijos – grupėse pagal bendrą pasitikėjimą savimi dominuoja jauniausi tiriamieji.

Universitetas. Antro tyrimo metu gautas statistiškai reikšmingas ryšys tarp tiriamųjų pasirinkto universiteto ir socialinės kompetencijos skalės Nesijautimas kaltu (Kramerio $V = 0,14$; $p < 0,05$). Mažiausiai kalti jaučiasi KTU (suminis procentas mažas, vidutinės ir didelės kompetencijos grupių pagal šį faktorių yra 33,0 %), taip pat LKKA – 32,9 % – studentai. Didžiausią kaltės jausmą patiria LMTA studentai. Jų įvertis skalėje Nesijautimas kaltu tesiekia 2,4 %. Prieš dešimtmetį LMTA studentai nebuvo tirti.

Apibendrinant reikia pasakyti, kad tam tikri socialiniai demografiniai faktoriai yra gana nestipriai susiję su atskirais socialinės kompetencijos rodikliais, tačiau gauti ryšiai gali būti prasmingai teoriškai interpretuojami.

Rezultatų aptarimas

Įvyko lyčių tam tikrų socialinio elgesio poslinkių: merginos susilygino su vaikiniais pagal bendrąjį pasitikėjimą savimi, jos nebesiskiria nuo vaikinių ir pagal išgyvenamą neapibrėžtą kaltės jausmą, kuris gali kilti nepatenkinus kitų žmonių prašymų ar reikalavimų, tačiau išliko skirtumų pagal gebėjimą reikšti jausmus – kaip ir prieš dešimtmetį, merginos gauna didesnius įverčius pagal šią skalę. Taigi skirtumas aptiktas tik pagal vieną skalę, tačiau pagal bendrą socialinės kompetencijos balą lyčių skirtumas nenustatytas (nebent, kaip minėta, galima kalbėti apie tam tikras lyčių skirtumų prielaidas). Tačiau, S. Sun (2011) teigimu, lyties faktorius yra svarbus, kai

kalbama apie socialinės kompetencijos ir šeimos veiksmų sąryšius. Priešingus rezultatus parodė ir E. M. AL-Kfaween (2010) atliktas studentų socialinės kompetencijos tyrimas: nustatyti statistiškai reikšmingi ($p < 0,00$) skirtumai tarp lyčių, vyrų įverčiai buvo didesni. Duomenys mokslinėje literatūroje apie lyties ir socialinės kompetencijos sąsajas nėra gausūs, be to, jie skirtingi. Tai susiję su keletu priežasčių: pirma, autoriai atkreipia dėmesį į tai, jog neretai būtent metodologiniai skirtumai nulemia skirtingus lyčių tyrimų rezultatus. Antroji priežastis yra ta, kad, nors atlikta nemažai lyčių socialinės elgsenos skirtumų tyrimų, yra santykinai nedaug empirinių duomenų apie lyčių socialinės kompetencijos / socialinių įgūdžių ypatumus. Be to, didžioji dalis duomenų sukaupta tiriant vaikų ir paauglių, o ne suaugusiųjų socialinį elgesį (Lekavičienė, 2001). Taigi nurodytos priežastys verčia straipsnio autorės susilaikyti nuo išsamesnių psichologinių interpretacijų ir palikti galimybę patiems paanalizuoti šiuos rezultatus.

Kaip ir prieš dešimtmetį neaptikta ryšio su šeimos gausumo (pagal vaikų skaičių) veiksmiu. Panašius duomenis tirdami vaikus gavo ir B. D. Pushpalata ir K. S. Chandra (2009): socialinė kompetencija nepriklauso nuo šeimos dydžio tiek kaimo, tiek miesto vietovėse. Tačiau A. J. Sameroff ir bendraautoriai (1987) (cituojuama pagal Lewis and Feiring, 1998) tarp dešimties vaiko mažos socialinės ir emocinės kompetencijos rizikos faktorių įvardija ir gausios šeimos bei nepilnos šeimos faktorius. Santuokos ryšių kokybės svarbą vaiko socialinės kompetencijos vystymuisi nustatė ir M. J. Guralnick (1999). Mūsų tyrime nepilnos šeimos faktorius buvo svarbus prieš dešimtmetį (minėtų autorių tyrimai atlikti taip pat gana senokai),

tačiau dabar, keičiantis šeimos modeliui, šie dalykai, greičiausiai, praranda svarbą – šeimos pilnumas nebelaikomas vertybe, o didelis gyvenimo tempas ir įvairovė leidžia žmogui socialinius įgūdžius kaupti ne tik šeimoje. Priešingas pokytis įvyko kalbant apie šeimos finansinio pajėgumo veiksmį. Nustatyta, kad dabar, kitaip nei prieš dešimtmetį, studento bendrasis pasitikėjimas savimi yra susijęs su finansine šeimos padėtimi. Tyrime, atliktame 1998–1999 m., šis šeimos veiksnys buvo visiškai nesvarbus. Dabar būtent vidutinė finansinė padėtis leidžia jaunam žmogui jaustis užtikrinčiausiai. Šiuos rezultatus patvirtina ir kitų autorių duomenys. E. M. AL-Kfaween (2010) tyrė studentų socialinę kompetenciją ir nustatė statistiškai patikimus ryšius ($p < 0,00$) tarp socialinės kompetencijos lygio ir šeimos finansinio pajėgumo: aukštesnė socialinė kompetencija būdinga turintiems vidutinės ir dideles pajamas, palyginti su mažas pajamas turinčiomis šeimomis. Analogiškus rezultatus gavo ir M. J. Guralnick (1999): jis nurodo, kad nepakankami finansiniai šeimos ištekliai gali būti mažesnės socialinės kompetencijos rizikos faktorius. B. D. Pushpalata ir K. S. Chandra (2009) nustatė, kad tiek kaimo, tiek miesto vietovėse socialinės kompetencijos lygiui turėjo įtakos šeimos finansinis pajėgumas. Analogiškos išvados gautos ir R. Baharudin ir T. Luster (1998) darbuose. Minėti pokyčiai neturėtų stebinti: pastaruoju metu materialinė žmogaus padėtis visuomenėje yra akcentuojama televizijos laidose, žiniasklaidoje ir pan. Todėl tai tampa asmenybei svarbiu pasitikėjimo savimi atramos tašku išsakant savo nuomonę, reikalaujant ar sprendžiant problemas.

Turbūt svarbiausiu socialiniu demografišku veiksmiu, labiausiai susijusiu su įvairiais

socialinės kompetencijos faktoriais, laikytina tiriamojo gyvenamoji vietovė, iš kurios jis kilęs (miestas, miestelis arba kaimas). Prieš dešimtmetį miesto ir kaimo studentai skyrėsi pagal atsparumą nesėkmėms ir kritikai, nenuolaidumą pastarųjų nenaudai, o dabartinis tyrimas išryškino, kad šių skirtumų nebėra. Tačiau atsirado naujų sąsajų su bendroju pasitikėjimu savimi ir gebėjimu pareikalauti: net pusė iš kaimo kilusių studentų jaučiasi neužtikrintai, dauguma jų nesugeba suformuluoti ir išsakyti viešai savo reikalavimų. Per dešimtmetį išliko tiriamojo kilmės vietovės sąsajos su gebėjimu reikšti jausmus ir su nesijautimu kaltam. Tačiau tam tikri poslinkiai įvyko: per šį laikotarpį studentai tapo laisvesni, geba kur kas geriau reikšti savo jausmus – tiek miesto, tiek kaimo tiriamųjų, gaunančių didelius šios skalės įverčius, skaičius padidėjo atitinkamai du ir penkis kartus. Greičiausiai tai susiję su gausėjančiais ryšiais, didesne migracija, taip pat galima ir televizijos įtaka mokantis tam tikrų laisvos emocinės raiškos modelių.

Reziumuojant galima pasakyti, kad statistinė duomenų analizė parodė, jog dabartinis geresnius socialinius įgūdžius turintis studentas, tikėtina, yra iš miesto, kilęs iš vidutiniškai finansiškai aprūpintos šeimos. Ryškėja tendencija, kad studentai, palyginti su savo bendraamžiais prieš dešimtmetį, kur kas lengviau parodo savo teigiamus ir neigiamus jausmus, juos verbalizuoja, aptaria su kitais, geriau mezga ryšius, rodo geranoriškumą bendraujant. Be to, dabartinių studentų didesnis bendrasis pasitikėjimas savimi, jie yra mažiau priklausomi nuo kitų žmonių, labiau pasikliauja savo sprendimais. Jie labiau nelinkę nusileisti, jaustis kalti. Svarbu pažymėti, kad jaunuoliai demonstuoja geresnius įgūdžius, kai reikia *pareikalauti*, išsakyti pretenziją, tačiau blogesnius nei prieš dešimtmetį, kai reikia

paprašyti paslaugos. Be to, šiuolaikiniai studentai mažiau atsparūs nesėkmėms ir kritikai, greičiau tampa pažeidžiami.

Išvados

Palyginus 1998–1999 m. ir 2010–2011 m. tyrimų rezultatus, nustatyti tokie studentų socialinės kompetencijos (socialinių įgūdžių) ir socialinių demografinių sąryšių pokyčiai ($p < 0,05$):

- Sumažėjo sąsajų tarp lyties ir socialinės kompetencijos faktorių. Lyties veiksnys tapo nebesvarbus dviem ankstesniame tyrime nustatytiems faktoriams – bendram pasitikėjimui savimi ir nesijautimui kaltam, tačiau išliko reikšmingas trečiai anksčiau nustatytai sąsajai, t. y. gebėjimui reikšti jausmus: moterų įverčiai šioje skalėje yra didesni.
- Šeimos pilnumo veiksnys nebėra reikšmingas studentų socialinei kompetencijai. Prieš dešimtmetį nustatyti ryšiai tarp šio veiksnio ir nenuolaidumo bei gebėjimo pareikalauti faktorių yra nebereikšmingi.
- Šeimos finansinio pajėgumo veiksnys, kitaip nei prieš dešimtmetį, yra susijęs su vienu iš socialinės kompetencijos faktorių – bendroju pasitikėjimu savimi: didžiausi įverčiai fiksuojami studentų, kurie savo šeimos finansinę būklę vertina vidutiniškai.
- Gausiausi sąryšiai ir pokyčiai nustatyti tarp gyvenamosios vietovės (miesto, miestelio, kaimo), iš kurios yra kilęs studentas, ir įvairių socialinės kompetencijos faktorių. Nebereikšmingi tapo anksčiau užfiksuoti ryšiai tarp vietovės ir dviejų faktorių – atsparumo nesėkmėms bei kritikai ir nenuolaidumo, tačiau nu-

statyti du nauji sąryšiai tarp vietovės ir bendrojo pasitikėjimo savimi bei galėjimo pareikalauti: net pusė iš kaimo kilusių studentų gavo mažus pasitikėjimo savimi skalės įverčius, o miesto studentai dominavo tarp galinčiųjų pareikalauti. Per dešimtmetį nepakito du anksčiau nustatyti sąryšiai – tarp vietovės ir gebėjimo reikšti jausmus ir nesijautimo kaltam. Būtina pažymėti, kad tiek iš miesto, tiek

iš kaimo kilę dabartiniai studentai labai skiriasi savo dideliais gebėjimo reikšti jausmus skalės įverčiais, palyginti su studentais prieš dešimtmetį.

- Amžiaus veiksnys, kitaip nei prieš dešimtmetį, yra reikšmingai susijęs su bendruoju pasitikėjimu savimi: jaunesnio amžiaus studentai daugiausia gauna didelių ir vidutinių įverčių pagal minėtą faktorių.

LITERATŪRA

AL-Kfaween E. M. Social competence among the students of the university and relation to demographic factors // *European Journal of Social Sciences*. 2010, vol. 16, p. 160–166.

Anderson S., Messick S. Social competency in young children // *Developmental Psychology*. 1974, vol. 10, p. 282–293.

Baharudin R., Luster T. Factors related to the quality of home environment and children's achievement // *Journal of Family Issues*. 1998, vol. 19, p. 375–403.

Bukšnytė L. Relation among students' self-esteem, social skills and results of studies // VII International Baltic Psychology Conference: "Baltic Psychology in Global Context: Where Do We Stand". Ryga: University of Latvia, 2006. P. 25.

Beauchamp M. H., Anderson V. SOCIAL: An integrative framework for the development of social skills // *Psychological Bulletin*. 2010, vol. 16 (1), p. 39–64.

Cavell T. A. Social adjustment, social performance, and social skills: A tri-component model of social competence // *Journal of Clinical Child Psychology*. 1990, vol. 19 (2), p. 111–122.

Crombie G. Gender differences: Implications for social skills, assessment and training // *Journal of Clinical Child Psychology*. 1988, vol. 17, p. 116–120.

Ferris G. L., Witt L. A., Hochwarter W. A. Interaction of social skill and general mental ability on job performance and salary // *Journal of Applied Psychology*. 2001, vol. 86 (6), p. 1075–1082.

Fraser M. W., Galinsky M. J., Smokowski P. R., Day S. H., Terzian M. A., Rose R. A., Guo S. Social information-processing skills training to promote social competence and prevent aggressive behavior in the third grades // *Journal of Consulting and Clinical Psychology*. 2005, vol. 73 (6), p. 1045–1055.

Gedvilienė G., Vaičiūnienė V. Students social

skills of learning in groups at university // *Education. SOTER, VDU*. 2007, vol. 23 (51), p. 127–139.

Gonzalez M. C., Regalado M. N. M., Guerrero J. T. Teaching and learning social values: Experience of resolution of conflicts in the classroom of physical education across the learning of social skills // *Journal of Human Sport and Exercise*. 2010, vol. 5 (3), p. 497–506.

Gresham F. M., Elliott S. N., Kettler R. J. Base rates of social skills acquisition / performance deficits, strengths, and problem behaviors: An analysis of the social skills improvement system – rating scales // *Psychological Assessment*. 2010, vol. 22 (4), p. 809–815.

Gresham F. M., Elliott S. N., Vance M. J., Cook C. R. Comparability of the social skills rating system to the social skills improvement system: Content and psychometric comparisons across elementary and secondary age levels // *School Psychology Quarterly*. 2011, vol. 26 (1), p. 27–44.

Griciūtė A., Cibulskaitė R. Sportuojančių, fiziškai aktyvių ir nesportuojančių neakivaizdininkų nerimo, nerimastingumo ir socialinės kompetencijos ypatumai // *Ugdymas. Kūno kultūra. Sportas*. 2010, Nr. 1 (76), p. 45–52.

Guralnick M. J. Family and child influences on the peer-related social competence of young children with developmental delay // *Mental Retardation and Developmental Disabilities Research Reviews*. 1999, vol. 5, p. 21–29.

Hochwarter W. A., Witt L. A., Treadway D. C., Ferris G. R. The interaction of social skill and organizational support on job performance // *Journal of Applied Psychology*. 2006, vol. 91 (2), p. 482–489.

Iždonaitė-Medžiūnienė I. Turizmo vadybos studentų socialinės kompetencijos modeliavimo pagrindimas. Daktaro disertacija. Šiauliai: ŠU, 2009.

Jurevičienė M., Geležinienė R. Social skills definitions, assumptions and classification of children with moderate learning difficulties // International Conference of Young Scientists. Abstracts. Šiauliai, Lietuva. 2010, p. 20.

Kyburienė L. Socialiai atsiribojančių mokinių socialinės kompetencijos ypatumai // Mokslo taikomieji tyrimai Lietuvos kolegijose. 2006, Nr. 3, p. 33–41.

Klimovienė G., Statkevičienė S. Using cooperative learning to develop language competence and social skills // Kalbų studijos, Nr. 8. Kaunas: Technologija, 2006. P. 77–83.

Lekavičienė R. Socialinės kompetencijos įvertinimo problema // Socialinių – humanitarinių mokslų vaidmuo universitetinio ugdymo sistemoje. Mokslinių straipsnių rinkinys. Kaunas: Akademija. 2000 a, p. 122–128.

Lekavičienė R. Skirtingos socialinės kompetencijos studentų savivertė ir psichologinė savijauta mokantis // Ugdymo psichologija. 2000 b, Nr. 3 (2), p. 35–42.

Lekavičienė R. Socialinės kompetencijos kriterijai ir vertinimas. Lietuvos studentų tyrimas. Kaunas: VDU, 2001.

Lekavičienė R. Lietuvos ir Vokietijos studentų socialinės kompetencijos savitumai // Ugdymo psichologija. 2002 a, t. 5, Nr. 1 (10), p. 51–60.

Lekavičienė R. Studentų socialinės kompetencijos ir socialinių – demografinių veiksnių sąsajos // Socialiniai mokslai. 2002 b, Nr. 3 (35), p. 47–54.

Lekavičienė R. Socialinės kompetencijos kriterijų problema: studentų socialinių įgūdžių ir socialinio prioriteto santykio tyrimas // Ugdymas. Kūno kultūra. Sportas. 2004, Nr. 1 (51), p. 30–36.

Lewis M., Feiring C. (eds.). Families, risk, and competence. New Jersey: Lawrence Erlbaum Ass. Publ, 1998. P. 161–185.

Lieberman M. D. Principles, processes, and puzzles of social cognition: An introduction for the special issue on social cognitive neuroscience // NeuroImage. 2005, vol. 28 (4), p. 745–756.

Loignon Ch., Haggerty J. L., Fortin M., Bedos Ch. P., Allen D., Barbeau D. Physicians' social competence in the provision of care to persons living in poverty: Research protocol, 2010. Prieiga per internetą: <http://www.biomedcentral.com/1472-6963/10/79> [žiūrėta 2011 m. kovo 21 d.].

Malinauskas R., Šniras Š., Dumčienė A., Vyšniauskytė-Rimkienė J., Malinauskienė D. Rizikos grupės vaikų socialiniai gebėjimai ir vidinė darna. Basic social skills and sense of coherence among children

at risk // Sveikatos mokslai. Health Sciences. 2008, Nr. 5, p. 1935–1938.

Malinauskienė D. Priešmokyklinio ugdymo pakopos svarba vaikų socialinės kompetencijos ugdymui // Socialinis darbas. 2006, Nr. 5 (1), p. 116–122.

Merkys G., Vaitkevičius S., Urbonaitė-Šlyžiuvienė D. Užsakomųjų tyrimų ataskaitos rengimas: švietimo ir mokslo ministerijos rekomendacijos tyrėjams. Vilnius, 2004. Prieiga per internetą: http://www.smm.lt/svietimo_bukle/docs/SMM_Rekomendacijos_tyrejams_050110.doc [žiūrėta 2011 m. birželio 5 d.].

Nezlek J. B., Feist G. J., Wilson F. C., Plesko R. M. Day-to-day variability in empathy as a function of daily events and mood // Journal of Research in Personality. 2001, vol. 35, p. 401–423.

Pushpalata B. D., Chandra K. S. Family: A predictor of social competence of preschoolers // Stud Home Comm Sci. 2009, vol. 3 (1), p. 63–66.

Riggio R. E. Assessment of basic social skills // Journal of Personality and Social Psychology. 1986, vol. 51 (3), p. 649–660.

Riggio R. E., Riggio H. R., Salinas Ch., Cole E. J. The role of social and emotional communication skills in leader emergence and effectiveness // Group Dynamics: Theory, Research, and Practice. 2003, vol. 7 (2), p. 83–103.

Segrin C., Givertz M. Methods of social skill training and development // Handbook of communication and Social Interaction Skills / Ed. by J. O. Greene and B. R. Burleson. Mahwah: Lawrence Erlbaum Associates, 2003. P. 135–176.

Skiecevičius P., Žydzūnaitė V. Social skills as a premise for positive and negative competition among teenagers: Expression of duality // Social Sciences. 2007, vol. 3 (57), p. 39–46.

Spitzberg B. H. An examination of trait measures of interpersonal competence // Communication Reports. 1991, vol. 4, p. 22–31.

Stankevičienė N., Šiaučiukėnienė L. The educational premises for the social skills formation of future engineers // Global Cooperation in Engineering Education: Innovative Technologies, Studies and Professional Development International conference proceedings. Kaunas: Kaunas University of Technology, 2008. P. 147–152.

Sun S. Family relationships and social competence during late adolescence: A longitudinal study, 2011. Prieiga per internetą: <http://esr.lib.ttu.edu/handle/2346/11551> [žiūrėta 2011 m. gegužės 16 d.].

Šniras Š. Krepšinių žaidžiančių moksleivių situaciniai socialiniai įgūdžiai trenerio ir komandos draugų

akimis // Ugdymas. Kūno kultūra. Sportas. 2004, Nr. 2 (52), p. 79–84.

Šniras Š. Žaidžiančių krepšinių moksleivių dorovinių-socialinių įgūdžių ypatumai // Pedagogika. 2002, Nr. 58, p. 123–129.

Šniras Š. Žaidžiančių krepšinių moksleivių socialinių įgūdžių svarba ir lygis // Sporto mokslas. 2001, Nr. 4 (26), p. 42–46.

Tijūnėlienė O., Jonutytė I. Skirtingo išsilavinimo tėvų nuostatos į vaikų socialinės kompetencijos ugdymą (si) priešmokykliniame amžiuje // Socialinis ugdymas. 2009, Nr. 9 (20), p. 70–83.

Ullrich R., de Muynck R. ATP: Testmappe. München: J.Pfeiffer Verlag, 1998.

Vyšniauskaitė-Rimkienė J., Kardelis K. Paauglių socialinės kompetencijos raiška įvairaus sociometrinio

statuso grupėse // Pedagogika. 2005, Nr. 71, p. 85–90.

Vyšniauskytė-Rimkienė J., Kardelis K. The efficiency of social skills training for pupils // Education. Physical culture. Sports. 2004, vol. 3 (53), p. 83–88.

Vyšniauskytė-Rimkienė J. Bendraamžių atstumtų ir izoliuotų paauglių socialinių gebėjimų lavinimas. Social skills training for peer rejected and neglected adolescents // Special education. 2008, vol. 2 (19), p. 22–30.

Vyšniauskytė J. Moksleivių socialinės kompetencijos ugdymo galimybės // Ugdymas. Kūno kultūra. Sportas. 2007, Nr. 86, p. 99–104.

Куницына В. Н. Социальная компетентность и социальный интеллект: структура функции, взаимодействие // Теоретические и прикладные вопросы психологии. 1995, № 1, с. 48–59.

THE CHANGES OF COHESION BETWEEN STUDENTS' SOCIAL SKILLS AS THE INDICATOR OF SOCIAL COMPETENCE AND SOCIO-DEMOGRAPHIC FACTORS

Rosita Lekavičienė, Dalia Antinienė

S u m m a r y

One of the main indicators of social competence of personality is social skills. Because the level of development of social skills is related to many internal and external factors, micro and macro environment, it's very important to find out their intercorrelations, to evaluate the tendencies of changes from a time perspective. *The aim* of performed survey was to find out how the cohesion of social skills of students and socio-demographic factors changed in the last decade. The first survey was performed in 1998–1999, 623 students from four higher education establishments participated in it. The second survey was performed in 2010–2011, 590 students from seven universities participated in it. In the surveys Ullrich and de Muynck social competence assessment questionnaire (Ullrich and de Muynck, 1998, adapted by Lekavičienė, 1999), which analyses the behaviour according seven factors – (F1) General self-confidence, (F2) Resistance to failures and criticism, (F3) Ability of expressing feelings, (F4) Ability of asking for a favour, (F5) Unyielding, (F6) Ability of demanding, (F7) Feeling not guilty, was used. The internal consistency of factors is sufficient (Cronbach's alpha varied from 0,60 to 0,80 in both surveys). Statistically significant cohesions were gained ($p < 0,05$): the importance of *gender* lessened

for two factors of social competence – general self-confidence and feeling not guilty, but the gender is still very important factor to the ability of expressing feelings. The factor of *a full family*, differently than ten years ago, isn't important to social competence of students, but in the second survey *financial power* of family became important and was related to one of the factors of social competence – general self-confidence. The greatest count of cohesions and changes during the last decade between *the place of residence* (city, town or a village) of students and various factors of social competence were revealed. Two new cohesions between living area, general self-confidence and the ability of demanding were found: even a half of students from villages received low ratings of the scale of self-confidence, when the students from cities dominated between those who are able to demand. Two in the first survey revealed cohesions of ability of expressing feelings and feeling not guilty didn't change during the last decade. The factor of *age* in contrast to the first survey is related significantly to the general self-confidence.

Key words: social skills, social competence, gender, family fullness, family financial power, number of children in the family, place of residence.

Įteikta 2011 06 22

Pataisytas straipsnis įteiktas 2012 01 31