

Skirtingos, bet panašios? Naujųjų partijų vieta Lietuvos partinėje sistemoje

Paulius Skirkevičius

Vilniaus universiteto Tarptautinių santykių ir politikos mokslų instituto doktorantas
El. paštas: paulius.skirkevicius@gmail.com

Santrauka. Lietuvos partinėje sistemoje beveik per kiekvienių rinkimus iškyla sėkmės sulaukusių naujų / atsinaujinusių partijų fenomenas. Šiame straipsnyje, remiantis partijų programinėmis nuostatomis, nagrinėjama naujų partijų vieta Lietuvos partinėje sistemoje 2000–2016 m. laikotarpiu. Pasitelkus tris skirtingus rodiklius (vieta politiniame lauke pagal ekonominę kairės–dešinės ir socialinio konservatyvumo dimensijas, programų panašumas, nišiskumas) siekiama išsiaiškinti šių partijų vietą partinėje sistemoje, taip pat ar naujų partijų programinėse nuostatose galime rasti bendrų vardiklių, kurie leistų jas priskirti savitam naujųjų partijų tipui. Analizė atskleidžia, kad, nors ir negalime teigti, jog visos naujosios partijos yra visiškai vienodos, tačiau daugelis jų pasižymi panašiais bruožais (centrinė pozicija politiniame spektre, aiškios nišos neužėmimas, išsiskyrimas iš tradicinių partijų panašių klausimų akcentavimu), leidžiančiais priskirti jas tam pačiam tipui.

Reikšminiai žodžiai: naujos partijos, partijų programos, partinė sistema.

All Different, Yet All the Same? The Place of New Parties in Lithuanian Party System

Summary. One of the prominent feature of the Lithuanian party system is constant success of new parties. Based on political parties' programmatic stances, this article investigates the place of these new parties in the Lithuanian party system. Using three different metrics (place in two-dimensional political spectrum, programmatic differences, nicheness), article aims at locating new parties in the party system as well as finding common denominators in party programmatic stances, which could let to assign new parties to the specific type of

Received: 10/02/2021. **Accepted:** 24/10/2021

Copyright © 2021 Paulius Skirkevičius. Published by Vilnius University Press.

This is an Open Access article distributed under the terms of the Creative Commons Attribution License, which permits unrestricted use, distribution, and reproduction in any medium, provided the original author and source are credited.

political parties. Analysis reveals that even though one cannot say, that all new parties are totally the same, there are common features that defines these parties (central position in the political spectrum, lack of clear programmatic niche, stressing common political issue, which separates them from traditional parties).

Keywords: new parties, party program, party system.

Įvadas

Lietuvos partinė sistema pasižymi itin dideliu nestabilumu. Būtent dėl tokio požymio partinės sistemos tyrinėtojai prieina prie išvados, kad tai yra sistema tik „per plauką“ arba Lietuvos atvejis yra ant ribos, kai ją galime priskirti nesusiformavusios partinės sistemos atvejui¹. Vertindami pagal įvairius rinkiminio kaitumo rodiklius, galime sakyti, kad Lietuvoje vykusių parlamento rinkimų rezultatai daugeliu atvejų buvo vieni nestabiliausių Europoje². Vienas iš rodiklių, matuojančių partinių sistemų nestabilumą, yra vadinamas partijų pakeitimo matu³. Šis rodiklis matuoja, kiek balsų gauna naujos partijos. Lietuvos atveju šis rodiklis gana didelis, taigi viena iš partinės sistemos nestabilumo priežasčių yra nuolat atsirandančios ir sėkmingai rinkimuose pasirodančios naujos politinės partijos. Atrodo, kad Lietuvos atvejis atitinka Centrinėje ir Rytų Europoje būdingą fenomeną, kai partinėse sistemose susiformuoja cikliškos naujų partijų pasiūlos subsistemos⁴.

Svarstant apie naujų partijų sėkmę rinkimuose ir klausiant, kodėl jos vis susilaukia rinkėjų paramos, dažnai šioms partijoms klijuojami

¹ Mažvydas Jastramskis, red., *Ar galime prognozuoti Seimo rinkimus? Trijų kūrų problema Lietuvos politikoje* (Vilnius: Vilniaus universiteto leidykla, 2018), 4.

² 2000 m. naujosios partijos gavo 23,6 proc. balsų, 2004 m. – net 40 proc., likusiais metais šis rodiklis viršijo 10 proc. ribą. Plačiau žr. Jastramskis, *Ar galime prognozuoti Seimo rinkimus?*

³ Sarah Birch, „Electoral Systems and Party System Stability in Post-Communist Europe“ (pranešimas konferencijoje, 97-oji APSA konferencija, San Francisco, 2001 rugpjūčio 30–rugsėjo 2 d.).

⁴ Tim Haughton ir Kevin Deegan-Krause, „Hurricane Season: Systems of Instability in Central and East European Party Politics“, *East European Politics and Societies* 29, nr. 1 (February 2015): 61–80.

įvairūs epitetai, susiję su populizmu, protesto balsavimu, jos tarsi su-niveliuojamos. Tai lyg sufleruoja, kad šios partijos yra panašios viena į kitą ir kiekvieną rinkimų ciklą tik keičia viena kitą. Visgi neatlikus nuodugnesnės šių partijų analizės, lieka atviras klausimas, kokią vietą šios politinės jėgos užima Lietuvos partinėje sistemoje?; ar iš tiesų naujos partijos yra panašios viena į kitą pagal tai, kokias programines nuostatas deklaruoja ir kokią vietą užima bendrame Lietuvos partiniame paveiksle?

Mokslinėje literatūroje Lietuvoje besikuriančios naujosios partijos yra nagrinėjamos, tačiau dažniausiai ne kaip atskiras fenomenas, o kituose kontekstuose, pavyzdžiui, tiriant populizmo problematiką⁵ arba rinkiminį elgesį, partinę sistemą. Specifinių tyrimų, skirtų naujoms partijoms, nėra gausu ir jie dažnai skirti vienam atvejui. Čia galime paminėti Jūratės Kavaliauskaitės atliktą Tautos prisikėlimo partijos analizę⁶. Šiame tyrime autorė, pasitelkdama Jeano Baudrillard'o įžvalgas, nagrinėja partijos (savi)reprezentaciją, rinkimų kampanijos turinį. Tyrimas pateikia įdomių įžvalgų, kaip nauji politikos veikėjai keičia nusistovėjusias politinės konkurencijos taisykles pasitelkdami naujo tipo (savi)reprezentaciją. Kitas tyrimas, skirtas konkrečiai naujai partijai, yra Liudo Mažylio ir kolegų atlikta „Drąsos kelio“ studija, kur ši partija įvardijama kaip vieno klausimo protesto bendruomenė⁷. Dar vienas svarbus dalykas, kalbant apie naujas partijas Lietuvoje, yra prieš rinkimus smarkiai atsinaujinančios politinės jėgos – tai nors ir anksčiau egzistavusios, tačiau sugebančios naujumą panaudoti kaip rinkimų strategiją partijos. Darbas, kurį galime sieti būtent su atsinaujinimu politiniame lauke, yra Ainės Ramonaitės Lietuvos

⁵ Jovilė Ulinskaitė, „Lietuvos populistinių partijų atstovavimo samprata ir jos santykis su atstovaujama demokratija“ (daktaro disertacija, Vilniaus universitetas, 2018); Karolis Jonutis, „Post-demokratija ir populistiniai diskursai Lietuvoje“ (daktaro disertacija, Vilniaus universitetas, 2019).

⁶ Jūratė Kavaliauskaitė, „Tautos prisikėlimo partija ženklų tikrovės akvaruose“, in *Partinės demokratijos pabaiga? Politinis atstovavimas ir ideologijos*, sud. Ainė Ramonaitė (Vilnius: Versus Aureus), 248–306.

⁷ Liudas Mažylis, Ingrida Unikaitė-Jakuntavičienė ir Bernaras Ivanovas, „The Rise in Popularity of the Lithuanian Political Party Drąsos Kelias“, *Baltic Journal of Law & Politics* 6, nr. 1 (2013): 63–88.

valstiečių ir žaliųjų sąjungos sėkmės 2016 m. Seimo rinkimuose analizė⁸. Čia konstatuojama, kad, nors ilgai gyvuodama, partija sugebėjo panaudoti naujumą kaip savo rinkimų strategiją ir žmonės priėmė jau ilgai egzistavusią partiją kaip naują darinį.

Šiame straipsnyje, priešingai negu anksčiau minėtuose darbuose, ne žvelgiama į pavienius atvejus, bet nagrinėjamos visos sėkmę patyrusios naujosios / atsinaujinusios partijos nuo 2000 m. (būtent šiais metais išryškėja skirtis tarp tradicinėmis vadinamų ir naujųjų partijų) ir mėginama atsakyti į klausimą – ar naujų partijų programinėse nuostatose galime rasti kokių nors bendrų vardiklių, kurie leistų jas priskirti savitam, Centrinės ir Rytų Europos regionui būdingam, naujųjų partijų tipui? Taip pat reikia pažymėti, kad šiame straipsnyje, kitaip negu esamuose darbuose, remiamasi partijų programinėmis nuostatomis taip, kaip šios partijos prisistato rinkėjams, o ne savitu veikimu politinėje erdvėje kitais būdais. Ir nors iš dalies galima sutikti su kritika, kad rinkimų programos dažnai yra pernelyg formalūs, trumpi ir mažai informatyvūs dokumentai tam tikroms pozicijoms nustatyti, visgi galime pagrįstai teigti, kad politinės programos yra svarbiausi politiniai dokumentai, kuriuose bene aiškiausiai formuluojamos vizijos, kaip ir kokia turėtų būti įgyvendinama politika. Bet to, šios programos dažnu atveju yra priimamos partijų suvažiavimuose ar kituose kolegialiuose organuose, o tai atspindi bendresnę partijos poziciją, ne tik lyderių ar atskirų narių, dalių⁹. Straipsnyje, remiantis partijų politinių programų duomenimis ir pasitelkus tris skirtingus rodiklius (vieta politiniame lauke pagal ekonominę kairės–dešinės ir socialinio konservatyvumo dimensijas, programų panašumas, nišiškumas) nagrinėjama, kaip šios partijos atrodo politinėje sistemoje, palyginti su kitomis partijomis, ar ir kokiais pasižymi esminiais skirtumais ir panašumais.

⁸ Ainė Ramonaitė, „Valstiečių ir žaliųjų sąjungos sėkmės paslaptis: vertybinė niša ar „viltingas rinkėjas“?“, in *Ar galime prognozuoti Seimo rinkimus? Trijų kūrų problema Lietuvos politikoje*, red. Mažvydas Jastramskis (Vilnius: Vilniaus universiteto leidykla, 2018), 120–139.

⁹ Ian Budge, „Validating Party Policy Placements“, *British Journal of Political Science* nr. 1 (2001): 179–223.

1. Naujosios partijos – jų savybės ir tipai

Nagrinėjant naujų partijų temą, visų pirma kyla klausimas – kaip apibrėžiama nauja partija? Iš pirmo žvilgsnio atsakymas gali pasirodyti labai paprastas ir tiesus – iki šiol politiniame gyvenime neegzistavusi, naujai susikūrusi partija. Toks apibrėžimas vartojamas dažnai. Tačiau labiau pasigilinus į mokslinę diskusiją šioje srityje, atsakymas pasidaro nebe toks ir aiškus.

Mokslinėje diskusijoje iki šiol nėra bendrai priimto apibrėžimo, ką turėtume laikyti nauja partija. Dažniausiai taikoma dichotominė schema – nauja / sena, tačiau taikydami skirtingus tokio skirstymo kriterijus galime gauti ir gana skirtingus rezultatus. O tai turi pasekmių ir kitiems tyrimams, kuriuose svarbus „naujumo“ elementas, pavyzdžiui, vertinant rinkiminį kaitumą. Taigi dichotominis skirstymas į nauja / sena neleidžia atskleisti visų partinės sistemos ypatumų. Skirtingose šalyse galime aptikti ne vieną atvejį, kai partijos netelpa į tokį dvinarį skirstymą ir yra kažkur per vidurį.

Tokia konceptualizacijos problema yra atpažįstama mokslinėje diskusijoje. Bandoma šią problemą spręsti. Ne vienas autorius siūlo į partijų naujumą žiūrėti iš kelių dimensijų perspektyvos ir vertinti tokius partijų požymius kaip pokyčiai struktūroje, partijos vadovybėje (lyderio vaidmuo), programinėse nuostatose¹⁰.

Reikia pažymėti, kad ankstesni tyrimai rodo, jog Lietuvoje svarsiant naujų partijų fenomeną aktualios tampa ne tik visiškai naujos partijos, bet ir smarkiai atsinaujinusios politinės jėgos, kurios panaudoja naujumą kaip rinkimų strategiją ir sugeba aiškiai parodyti tą atsinaujinimą, kuris tampa patrauklus nemažai daliai rinkėjų, o partijos drastiškai išplečia savo elektorato ribas ir tampa reikšmingos¹¹.

¹⁰ Allan Sikk ir Phillip Köker, „Party Novelty and Congruence: A New Approach to Measuring Party Change and Volatility“, *Party Politics* 25, nr. 6 (November 2019): 759–570; Krystyna Litton, „Party Novelty: Conceptualization and Measurement of Party Change“, *Party Politics* 21, nr. 5 (September 2015): 712–725; Schломит Barnea ir Gideon Rahat, „Out with the Old, in with the ‘New’: What constitutes a New Party?“, *Party Politics* 17, nr. 3 (May 2011): 303–320.

¹¹ Ramonaitė, „Valstiečių ir žaliųjų sąjungos sėkmės paslaptis“, 120–139.

Šiame straipsnyje visų pirma bus nagrinėjamos visiškai naujos partijos, tai yra prieš tai rinkimuose nedalyvavusios politinės jėgos. Tiesa, turint omenyje šiame kontekste įdomų minėtą atsinaujinimo aspektą, aktualus tampa klausimas, ar smarkiai atsinaujinusius politinės jėgos užima panašią vietą Lietuvos partinėje sistemoje kaip ir visiškai naujos, ar jos yra panašios viena į kitą? Taigi į analizę patenka ir nevisiškai naujos, bet atsinaujinusios partijos. Dažnai tą atsinaujinimą galima sieti su nauju partijos / rinkimų sąrašo lyderiu, kuris ateina ne iš partijos vidaus, taip pat didesne kaita pačiame rinkimų sąrašė.

Mokslinėje diskusijoje apie naujas partijas galima rasti nemažai būdvardžių, kurie pridedami prie naujų politinių darinių, pagal įvairius partijų požymius išskiriami skirtingi partijų tipai. Yra autorių, kurie, griežtai laikydamiesi įtakingos Seymouro M. Lipseto ir Steino Rokkano suformuluotos skirčių teorijos, teigia, kad naujos partijos yra naujų socialinių skirčių ir mobilizacijos aplink jas produktas ir gali būti arba radikaliai (kairiosios ar dešinosios), arba keliančios postmaterialistinės idėjas¹². Nemažai bandymų tipologizuoti naujas partijas vienaip ar kitaip atsiremia į šią teoriją. Paulis Lucardie'as skiria trijų tipų naujas partijas – partijos pranašės, partijos grynintojos ir partijos delegatės (angl. *prolocutor*), kurios visos pasižymi kiek skirtingomis charakteristikomis¹³. Pirmajam tipui priskiriamos partijos, kurios mobilizuoja rinkėjus aplink naujai išskylančias skirtis, ypač jeigu jos yra neatliepiamos jau esamų partijų. Grynintojų tipo partijos siekia užimti ideologinį lauką, kuris atsilaisvina išsitvirtinusioms partijoms pasitraukus į vieną ar kitą politinio spektro pusę. Ir paskutiniam tipui priskiriamos partijos, kurios be didesnio ideologinio pagrindo siekia spręsti gana konkrečius klausimus, dažniausiai susijusius su tam tikromis visuomenės grupėmis, pavyzdžiui, ūkininkais, pensininkais. Šitaip tipologizuojant matyti, kad naujos partijos gali siūlyti ir kelti

¹² Piero Ignazi, „The Crisis of Parties and the Rise of New Political Parties“, *Party Politics* 2, nr. 4 (October 1996): 549–566.

¹³ Paul Lucardie, „Prophets, Purifiers and Prolocutor: Towards a Theory on the Emergence of New Parties“, *Party Politics* 6, nr. 2 (April 2000): 175–185.

naujus klausimus ir bandyti pakeisti ideologinę sąrangą egzistuojančioje partinėje sistemoje arba, nesiekdamos didesnių ideologinių pokyčių, kovoti kitų partijų jau „užimtose teritorijose“.

Svarstant apie naujų partijų sėkmę ir vietą partinėse sistemose, svarbi tampa ir nišinės partijos sąvoka – būtent atrasta specifinė niša naujoms partijoms gali padėti išsiskirti iš konkurenčių. Kalbant apie nišiškumą ir nišines partijas, mokslinėje diskusijoje galima aptikti bent keletą skirtingų apibrėžimų. Bonnie Meguid siūlo apibrėžti nišines partijas pagal tris kriterijus – nišinės partijos iškelia klausimus, kurie iki tol nebuvo liečiami partinėje konkurencijoje; šie klausimai nepatenka į klasikinę kairės–dešinės dimensiją; nišinės partijos koncentruojasi tik į labai ribotą kiekį klausimų¹⁴. Markusas Wagneris, apibrėždamas nišines partijas, akcentuoja, kad jos bando deeskaluoti tradicinius ekonominius klausimus ir koncentruojasi į ribotą kiekį neekonominių klausimų¹⁵. Galiausiai, teigiama, kad nišinės partijos akcentuoja tuos klausimus, kurie nėra pasirenkami ar yra mažiau liečiami konkurentų¹⁶.

Visgi struktūrinių skirčių pagrindu besiremiantis tipologizavimas yra kiek siaurokas ir užribyje palieka daug nepaaiškintų atvejų, tai ypač akivaizdu tiek Centrinės ir Rytų Europos, tiek Lietuvos atveju. Būtent aiškindami šio regiono, kur daugelyje šalių ryškiai pasireiškė naujų partijų fenomenas, atvejus, galime išskirti kiek kitokius bandymus tipologizuoti naujai atsirandančias partijas. Kai kurie autoriai netgi teigia, kad Centrinės ir Rytų Europos partinėse sistemose susiformavo save išlaikančios cikliškos naujų partijų pasiūlos subsistemos, kai vienas naujas partijas keičia kitos, dar naujesnės¹⁷. Grigore'as Pop-Elechesas, nagrinėdamas naujų partijų sėkmę Centrinėje ir

¹⁴ Bonnie M. Meguid, „Competition between Unequals: The Role of Mainstream Party Strategy in Niche Party Success“, *American Political Science Review* 99, nr. 3 (2005): 347–359.

¹⁵ Markus Wagner, „Defining and measuring Niche Parties“, *Party Politics* 18, nr. 6 (November 2012): 845–864.

¹⁶ Thomas M. Meyer ir Bernhard Miller, „The Niche Party Concept and Its Measurement“, *Party Politics* 21, nr. 2 (March 2015): 259–271.

¹⁷ Haughton ir Deegan-Krause, 61–80.

Rytų Europoje, teigia, kad dauguma tokių partijų yra tuščios protesto mašinos, nesiūlančios jokios aiškesnės ideologinės ir (ar) programinės platformos ir sėkmę grindžiančios rinkėjų nusivylimu įsitvirtinusiomis partijomis¹⁸. Tokioms partijoms autorius prilipdo naujų populistinių centristinių partijų vardą.

Naujų partijų fenomeną Centrinėje ir Rytų Europoje ėmėsi konceptualizuoti estų politologas Allanas Sikkas. Jis, remdamasis P. Lucardie'o siūloma partijų tipologija, išskyrė partijos kaip naujumo projekto tipą¹⁹. Tokios partijos neturi aiškesnės ideologinės linijos ar neakcentuoja kokios aiškesnės politinės žinios, nebando užimti aiškesnės politinio spektro nišos. Jų sėkmės paslaptimi A. Sikkas laiko tiesiog naujumą. Galiausiai A. Sikkas su kolega pateikė naują apibrėžimą – valdančiajam elitui priešiškos (angl. *antiestablishment*) reformų partijos, kurios pasižymi trimis svarbiausiomis savybėmis: 1) jos siekia politinių reformų ir tai aiškiai deklaruoja, tačiau nepasižymi radikalumu; 2) save priešpriešina tradicinėms įsitvirtinusioms partijoms, 3) jos yra visiškai naujos organizacijos, neatsiradusios skilus buvusioms partijoms ar įvykus panašių procesų²⁰. Taigi tokios partijos nėra kažko labai naujo siūlytojos, jos daugiau kritikuoja būdą, kaip yra veikiama politikoje ir tą veikimą vykdančias įsitvirtinusias partijas, o ne kokias nors programines ar ideologines nuostatas.

Kiti autoriai, atsispirdami nuo franšizės tipo partijų, pasiūlė antrepreneriškų (verslių) partijų tipą²¹. Minimalus tokios partijos apibrėžimas remiasi trimis savybėmis – partija yra kuriama privačia vieno aiškaus lyderio iniciatyva, partija yra organizacija, tenkinanti to lyderio interesus, lyderis turi lemiamą įtaką partijai ir joje vykstantiems

¹⁸ Grigore Pop-Eleches, „Throwing out the Bums: Protest Voting and Unorthodox Parties after Communism“, *World Politics* 62, nr. 2 (2010): 221–260.

¹⁹ Allan Sikk, „Newness as a Winning Formula for New Political Parties“, *Party Politics* 18, nr. 4 (July 2012): 465–486.

²⁰ Allan Sikk ir Sean Hanley, „Economy, Corruption or Floating Voters? Explaining the Breakthroughs of Anti-establishment Reform Parties in Eastern Europe“, *Party Politics* 22, nr. 4 (July 2016): 522–533.

²¹ Vit Hloušek ir Lubomir Kopeček, „Entrepreneurial Parties: A Basic Conceptual Framework“, *Politologický Časopis – Czech Journal of Political Science* 24, nr. 2 (2017): 83–91.

procesams. Taigi šiuo atveju į apibrėžimą nepatenka joks programinis partijos turinys.

Galima rasti ir dar kiek siauresnių siūlomų Centrinės ir Rytų Europos naujųjų partijų apibrėžimų. Andreasas Bågenholmas savo tyrime kalba tiesiog apie antikorupcines partijas pažymėdamas, kad dažnai tokios partijos vartoja antikorupcinę retoriką²². Kiti autoriai taip pat pabrėžia antikorupcijos elemento svarbą šių partijų retorikoje. Teigiama, kad, naudojant antikorupcinį elementą, kartu papildomas priešiško esamai valdžiai elementas ir nereikia susisaistyti su labiau ideologija paremta kritika (pvz., antikapitalizmo)²³.

Nors skirtingi autoriai naudoja skirtingus apibūdinimus, atrodo, kad literatūroje gana vieningai sutariama, jog dauguma Centrinėje ir Rytų Europoje naujai atsirandančių partijų neturi aiškaus ideologinio profilio, tačiau veikia tame pačiame išitvirtinusių partijų jau nubrėžtame ideologiniame lauke, neužimdamos kraštutinių pozicijų politiniame spektre, priešingai nei Vakarų Europos partinėse sistemose gana dažnai išskylančios naujos radikalų partijos. Naujai atsirandančios partijos taip pat dažnai pasižymi retorika, nukreipta prieš politinį elitą, dabartinį politinį veikimą bei korupciją. Empirinėje dalyje, pasitelkdami partijų programų duomenis, pamėginsime atsakyti į klausimą, ar galime teigti, kad mūsų nagrinėjamos partijos gali būti priskiriamos panašiam partijų tipui. O galbūt dalis partijų užima (-ė) specifinę nišą Lietuvos partinėje sistemoje, pabrėždamos kokias nors temas, kurios yra mažiau paliečiamos kitų partijų? Bet visų pirma pristatysime naudojamus duomenis ir su skaičiuojamais rodikliais susijusius metodologinius klausimus.

²² Andreas Bågenholm, „The Electoral Fate and Policy Impact of ‘Anti-corruption Parties’ in Central and Eastern Europe“, *Human Affairs* 23, nr. 2 (2013): 174–195.

²³ Ben Stanley, „Populism in Central and Eastern Europe“, in *The Oxford Handbook on Populism*, red. C. R. Kaltwasser, P. Taggart, P. Ochoa Espejo ir P. Ostiguy (Oxford: Oxford University Press, 2017), 140–160.

2. Duomenys ir metodologija

2.1. Naudojami duomenys

Norint vertinti politinių partijų pozicijas šalies partinėje sistemoje, bus naudojami partijų manifestų projekto duomenys (MARPOR)²⁴. Šio projekto duomenyse partijų programos yra sukoduotos pagal 56 skirtingas kategorijas. Pagal sakinių kieki, kurį partijos skiria vienai ar kitai kategorijai, nustatoma, kuriam klausimui partijos skiria didžiausią svarbą, kuriuos klausimus labiausiai akcentuoja. Šie duomenys dažnai naudojami skirtingais būdais nustatyti partijų pozicijas politiniame lauke. Šiame straipsnyje partijų programų duomenys bus naudojami skaičiuojant keletą skirtingų įverčių – partijų pozicijas dvidimensėje erdvėje, partijų programų panašumą, partijų nišiškumą.

Kalbant apie partijų programas kaip šaltinį, kuriuo remiantis bandoma išmatuoti partijų pozicijas partinėje sistemoje ir metodą, kuriuo remiamasi Manifestų projekte, literatūroje galima aptikti ir gana kritišką požiūrį. Pavyzdžiui, teigiama, kad partijų programos dažnai yra pernelyg formalūs, trumpi ir mažai informatyvūs dokumentai tam tikroms pozicijoms nustatyti, palyginti su kitais šaltiniais žiniasklaidoje ar lyderių pasisakymais²⁵. Visgi galime pagrįstai teigti, kad politinės programos yra svarbiausi politiniai dokumentai, kuriuose bene aiškiausiai formuluojamos vizijos, kaip ir kokia turėtų būti įgyvendinama politika. Be to, šios programos dažnu atveju yra priimamos partijų suvažiavimuose ar kituose kolegialiuose organuose, o tai atspindi bendresnę partijos poziciją, ne tik lyderių ar atskirų narių, dalių²⁶. Taigi, neneigdami, kad papildomų šaltinių analizė galėtų nuodugniau pristatyti ar atskleisti kiek kitokias partijų pozicijas, partijų programas galime laikyti gana

²⁴ A. Volkens et al., *The Manifesto Data Collection. Manifesto Project (MRG/CMP/MARPOR) Version 2020b*. Berlin: Wissenschaftszentrum Berlin für Sozialforschung (WZB).

²⁵ Teun Pauwels, „Measuring Populism: A Quantitative Text Analysis of Party Literature in Belgium“, *Journal of Elections, Public Opinion and Parties* 21, nr. 1 (2011): 97–119.

²⁶ Budge, 210–223.

patikimu šaltinių partijų pozicijoms nustatyti. Kalbėdami apie konkrečiai Manifesto projekto duomenis, taip pat galime rasti nemažai tiek teorinės, tiek metodologinės kritikos – kvestionuojama, ar galima pagal taikomą partijų programų kodavimo schemą nustatyti partijų pozicijas politiniame lauke²⁷, taip pat abejojama kodavimo patikimumu²⁸. Visgi, nepaisant šios kritikos, šio projekto duomenys yra plačiai pripažįstami ir naudojami tyrėjų, o atskiri tyrimai rodo, kad partijų pozicijos, išmatuotos tokiu būdu, gana gerai koreliuoja su kitu plačiai paplitusiu matavimu – ekspertų apklausomis²⁹.

2.2. Partijų pozicijos dvidimensėje erdvėje

Darbuose, kuriuose pasitelkiami partijų programų projekto duomenys, vertinant partijų pozicijas politiniame lauke, gana išvirtinęs vienadimensės kairės–dešinės skalės naudojimas. Visgi, kaip pažymi ne vienas autorius, dėl Centrinės ir Rytų Europos partinių sistemų specifiškumo vienadimensė skalė dažniausiai nėra pats geriausias įrankis partijų pozicijoms matuoti³⁰, lygiai tas pats galioja ir Lietuvos atveju³¹. Todėl, norint tiksliau atvaizduoti politinių partijų pozicijas, bus naudojamos dvi dimensijos – ekonominė kairės–dešinės ir socialinio konservatyvumo. Atvaizduojant partijų pozicijas naudojant šias

²⁷ Mattia Zulianello, „Analyzing Party Competition through the Comparative Manifesto Data: Some Theoretical and Methodological Considerations“, *Quality & Quantity* 48, nr. 3 (2014): 1723–1737.

²⁸ Slava Mikhaylov, Michael Laver ir Kenneth R. Benoit, „Coder Reliability and Misclassification in the Human Coding of Party Manifestos“, *Political Analysis* 20, nr. 1 (2012): 78–91.

²⁹ Gary Marks et al., „Crossvalidating Data on Party Positioning on European Integration“, *Electoral Studies* 26, nr. 1, 23–38; Leonard Ray, „Validity of Measured Party Positions on European Integration: Assumptions, Approaches and a Comparison of Alternative Measures“, *Electoral Studies* 26, nr. 1 (2007): 11–22.

³⁰ Sarah Engler et al., „Assessing the Diversity of Anti-establishment and Populist Politics in Central and Eastern Europe“, *West European Politics* 42, nr. 6 (2019): 1310–1336.

³¹ Ainė Ramonaitė, „The End of the Left-Right Discourse in Lithuania?“, *Lithuanian Political Science Yearbook 2002* (Vilnius: Institute of International Relations and Political Science, 2002), 2–37.

dimensijas galima įvertinti, kokią vietą užima nagrinėjamos naujos partijos, ar jos, kaip galima tikėtis, yra politinio spektro centre, ar visgi užima aiškesnes pozicijas ir kokias nors specifines nišas.

Minėtos dvi dimensijos sudarytos remiantis Michaelo Lavero ir Iano Budge'o iš manifesto projekto duomenų išskirtomis dimensijomis³². Naudojant faktorinę analizę buvo pastebėta, kad kategorijos susigrupuoja į keturias didesnes grupes, kurias galima pavadinti „Valstybės intervencija“, „Kapitalistinė ekonomika“, „Socialinis konservatyvumas“ bei „Taika ir bendradarbiavimas“. Reikia pasakyti, kad kategorijoms, kurios yra priskiriamos paskutinei grupei, partijos Lietuvoje savo programose skiria tikrai mažai dėmesio, todėl analizėje bus naudojamasi pirmosios grupės ir joms priskiriamos kategorijos (1 lentelė).

1 lentelė. Manifesto projekto dimensijos

Grupės	Kategorija
Valstybės kišimasis	403 Kapitalizmo reguliavimas 404 Ekonominis planavimas 406 Protekcionizmas 412 Kontroliuojama ekonomika 413 Nacionalizacija
Kapitalistinė ekonomika	401 Laisvas verslas 402 Ekonominės iniciatyvos 407 Protekcionizmas: neigiama 414 Ekonominė ortodoksija ir efektyvumas 505 Socialinių paslaugų ribojimas
Socialinis konservatyvumas	203 Konstitucionalizmas: pozityvu 305 Politinis autoritetas 601 Nacionalinis gyvenimo būdas: pozityvu 603 Tradicinė moralė: pozityvu 605 Tvarka ir teisingumas 606 Socialinė harmonija

³² Michael Laver ir Ian Budge, „Measuring Policy Distances and Modelling Coalition Formation“, in *Party Policy and Government Coalitions*, red. Michale Laver ir Ian Budge (Houndmills: St.Martin's Press, 1992), 15–40.

Partijos padėtis ekonominėje dimensijoje nustatoma iš partijos skiriamo dėmesio kapitalistinės ekonomikos grupės kategorijoms atimant partijos skiriamą dėmesį valstybės kišimosi grupės kategorijoms. Padėtis socialinio konservatyvumo dimensijoje nustatoma sumuojant šios grupės kategorijoms skiriamą partijų dėmesį.

2.3. Partijų programų panašumas

Anksčiau aptartas partijų pozicijų nustatymas stipriai remiasi Anthony Downso išpopuliarintu ekonominiu demokratijos modeliu, kuriame daromos prielaidos, kad galime nustatyti partijų pozicijas viena-dimensiame ar dvidimensiame lauke ir išmatuoti atstumą tarp jų. Visgi galima rasti šio išitvirtinusio požiūrio kritikos, ypač kai toms pozicijoms nustatyti naudojami partijų programų projekto duomenys, kaip yra ir šiuo atveju. Bene dažniausiai yra kritikuojama dėl to, kad partijų dėmesys skirtingiems klausimams tiesiogiai neparodo partijų pozicijų, nes pats duomenų agregavimas remiasi matomumo (angl. *saliency*) teorija, kuri yra kaip alternatyva A. Downso pasiūlytam modeliui. Trumpai tariant, ši teorija remiasi prielaida, kad partijos iš tikro nekonkuruoja pristatydamos diametriškai skirtingas pozicijas tam tikrais politikos klausimais, dauguma sutinka dėl bendrų tikslų (pvz., gera švietimo sistema, gera sveikatos sistema), o partijos labiau konkuruoja pabrėždamos skirtingus klausimus, kur jos jaučiasi turinčios / galinčios turėti pranašumą³³. Iš dalies galime sutikti, kad turimi duomenys labiau parodo partijų skiriamą dėmesį tam tikroms politikos sritims, o ne atskleidžia diametriškai skirtingas pozicijas. Be šios kritikos, dar galime pridėti, kad, vertinant partijų skirtumus pagal erdvinį modelį, dažnai į tai žiūrima kaip į vienos dimensijos ar daugiausia dviejų dimensijų konkurencinę erdvę, o toks požiūris gali labai supaprastinti realią situaciją. Taip pat, kaip jau matėme pirmiau, išskiriant skirtingas kategorijas yra prarandama nemažai duomenų, kad ir vertinant pagal ekonominę kairės–dešinės ir socialinio kon-

³³ David Robertson, *A Theory of Party Competition* (London: Wiley, 1976).

servatyvumo dimensijas, daug kategorijų lieka nepanaudotos, o jos galbūt yra svarbios politinėje konkurencijoje. Todėl, norint išvengti šių ribotumų, pravartu naudoti kitoki, partijų pozicijas atskleidžiantį rodiklį.

Atsiribojant nuo grynai erdvinio partijų skirtumų supratimo, galima ieškoti kitokių būdų išreikšti išryškėjusius partijų skirtumus. Emmetas Sigelmanas ir Lee Buellis savo studijoje apie klausimų konvergenciją JAV prezidentinėse rinkimų kampanijose naudoja laikraščių publikacijų duomenis įvertinti, kiek kandidatai į prezidentus liečia tuos pačius klausimus³⁴. Šiam tikslui pasiekti jie naudoja rodiklį, kuris parodo, kiek sutampa kandidatų kampanijose liečiami klausimai. Simonas Franzmannas tokį panašumo rodiklį skaičiuoja naudodamas partijų programų duomenis ir vertindamas skirtumus tarp partijų³⁵. Šiame straipsnyje taip pat bus naudojamas analogiškas rodiklis, tiesa, norint pabrėžti skirtumus tarp partijų, matematiškai suskaičiuojamas skirtumą išreiškiantis rodiklis. Šis rodiklis apskaičiuojamas pagal formulę:

$$D = \frac{\sum_{i=1}^{56} |c_{i1} - c_{i2}|}{2},$$

čia D – skirtumas tarp partijų porų; C_{i1} – vienos partijos dėmesys kategorijai; C_{i2} – kitos partijos dėmesys tam pačiam klausimui. Galiausiai sudedami skirtumai (absoliučiais skaičiais) visose 56 kategorijose ir dalijama iš 2. Gaunamas rodiklis, parodantis, kiek partijos skiriasi viena nuo kitos pagal dėmesį kategorijoms. Taip gaunama matrica, kurioje galime matyti, kiek visos partijos skiriasi viena nuo kitos. Kartu galima apskaičiuoti vidurkį, kuris parodo, kuri partija labiausiai skiriasi nuo kitų. Galiausiai, pritaikius daugiamatį skalių

³⁴ Lee Sigelman ir Emmet H. Buell, „Avoidance or Engagement? Issue Convergence in U.S. Presidential Campaigns, 1960–2000“, *American Journal of Political Science* 48, nr. 4 (2004): 650–661.

³⁵ Simon Franzmann, „Does a Programmatic Convergence across the West-European Party Families exist? A Comparison of Christ-and Social Democratic Parties in Europe“, *OSTERREICHISCHE ZEITSCHRIFT FÜR POLITIKWISSENSCHAFT* 37, nr. 1 (2008): 79.

metodą³⁶, šiuos skirtumus galima atvaizduoti dvimatėje erdvėje, tarsi atstumą tarp miestų žemėlapyje.

2.4. Nišiškumas

Šio tyrimo kontekste aktualus ir dar vienas rodiklis, galintis atskleisti kiek kitokį partijų profilį – nišiškumas. Kitaip tariant, ar partijos išsiskiria tuo, kad pabrėžia skirtingus klausimus, palyginti su kitomis partijomis. Kaip jau matėme, viena iš naujų partijų iškilimo priežasčių gali būti tam tikros nišos atradimas, kuris leidžia aiškiau išsiskirti iš politinių konkurenčių. Visgi ankstesni tyrimai rodo, kad dauguma naujų partijų Centrinėje ir Rytų Europoje neužima aiškesnės nišos ir konkuruoja jau esamų partijų nubrėžtame lauke, todėl galime tikėtis, kad pats naujų partijų nišiškumo rodiklis nebus kuo nors išskirtinis, palyginti su įsitvirtinusiomis partijomis. Anksčiau aptarti autoriai, siūlantys skirtingus nišiškumo apibrėžimus, taip pat bando sukiekybinti nišiškumo skaičiavimą ir pateikia nišiškumo rodiklį, naudodami partijų programų projekto duomenis. Panašus rodiklis bus naudojamas ir šiame straipsnyje. Tas rodiklis skaičiuojamas pagal tokią formulę:

$$\sigma_i = \sqrt{\frac{1}{N} \sum_{j=1}^N (x_{ij} - \overline{X_{j,-i}})^2},$$

čia x_{ij} – i partijos dėmesys kategorijoje j ; $\overline{X_{j,-i}}$ – likusių partijų vidurkis toje kategorijoje. Tie skirtumai keliami kvadratu, sumuojami visose kategorijose N (šiuo atveju 56), dauginami iš $1/N$ (56) ir galiausiai traukiama šaknis. Reikia atkreipti dėmesį, kad, įtraukiant visas kategorijas, nišiškumo balą didina ir tai, kad partija kategorijai neskiria jokie dėmesio, o kitos tai kategorijai rodo šiek tiek daugiau dėmesio.

³⁶ Taikomas klasikinės daugiamačių skalių metodas, dar kitaip žinomas kaip principinių koordinačių analizė.

Ankstesni tyrimai rodo, kad naujosios partijos dažnai mėgsta pabrėžti su korupcija ar labiau su valdymo mechanika, o ne turiniu susijusius klausimus ir taip išsiskirti iš likusių partijų. Todėl, be šio kiekybinio rodiklio skaičiavimo, pridedama papildoma partijų programų analizė – nagrinėjamos korupcijos ir siekio pakeisti šalies valdymo procesus ir (ar) struktūrą kategorijos, kurios teorijoje minimos kaip būdingos naujų partijų tipai, kartu išryškinant kategorijas, kuriose naujos partijos labiausiai išsiskiria iš kitų, tai gali padėti atskleisti tų pačių klausimų akcentavimą.

3. Lietuvos partijų analizė

Šioje dalyje, visų pirma, aptarsime, kokios konkrečiai naujos partijos bus nagrinėjamos, ir pritaikysime pirmiau aptartus rodiklius kiekvienių Seimo rinkimų nuo 2000 m. iki 2016 m. partijų duomenims.

3.1. Nagrinėjamos partijos

Kaip minėta pirmiau, nagrinėjamos partijos atrenkamos pagal kelis kriterijus. Visų pirma tai naujai įsteigtos partijos, anksčiau nedalyvavusios rinkimuose, ir tokios partijos, kurios egzistuoja jau seniai ir yra dalyvavusios ankstesniuose rinkimuose, tačiau konkrečiuose rinkimuose smarkiai atsinaujino

Apie naujų partijų fenomeną galime pradėti kalbėti nuo 2000 m., kai šalia dviejų pagrindinių tradicinių jėgų – Tėvynės sąjungos ir LDDP – atsirado naujos jėgos. Literatūroje galime rasti tvirtinimų, kad būtent tais metais išryškėjo nauja dimensija partinėje konkurencijoje, kuri pasireiškė perskyra tarp tradicinių ir naujų partijų³⁷. Visų pirma, reikia paminėti jau pačiu savo pavadinimu į naujumą apeliuojančią Naująją sąjungą (NS), kuri pirmą kartą dalyvaudama rinkimuose pasiekė gerą rezultatą daugiamandatėje apygardoje – surinko beveik 20 proc. balsų. Kita rinkimų slenkstį peržengusi ir ša-

³⁷ Jastramskis, 2018, 19.

lia tradicinių partijų įsiterpusi partija buvo Lietuvos liberalų sąjunga (LLS). Ši partija nebuvo visiškai nauja, tačiau, galima sakyti, iš esmės atsinaujinusi. Visų pirma atsinaujinimą galima sieti su lyderio pasikeitimu – 1999 m. pabaigoje nauju partijos pirmininku išrinktas neseniai iš ministro pirmininko pareigų konservatorių vyriausybėje atsistatydinęs Rolandas Paksas, kuris, nors turėjęs labai aukštas politines pareigas, atėjo į partiją iš išorės. Atsinaujinusi partija drastiškai išplėtė savo elektoratą – 1996 m. ši partija daugiamandatėje apygardoje surinko vos 1,84 proc. balsų ir turėjo vieną atstovą parlamente, išrinktą vienmandatėje apygardoje, o 2000 m. surinko 17,25 proc. balsų. Galima konstatuoti, kad pokyčiai partijoje pasireiškė gana esminiu partijos atsinaujinimu ir ji sugebėjo tapti ryškia politine jėga, o ankstesniuose rinkimuose buvo mažai reikšminga.

2004 m. į Lietuvos partinę sistemą įsiveržė dar vienas naujas, prieš tai neegzistavęs, svarbus žaidėjas – Darbo partija (DP), daugiamandatėje apygardoje surinkusi net 28,4 proc. balsų ir laimėjusi rinkimus. Kita 2004 m. nagrinėjama nauja partija yra nušalintojo prezidento R. Pakso vedama koalicija „Už tvarką ir teisingumą“ (TT), kurios pagrindą sudarė 2002 m. įkurta Lietuvos demokratų partija, ši koalicija rinkimuose daugiamandatėje apygardoje surinko 11,36 proc. balsų.

Per 2008 m. Seimo rinkimus Lietuvos partinę sistemą sudrebino dar vienas visiškai naujas žaidėjas – tai pramogų pasaulio atstovų vedama Tautos prisikėlimo partija (TPP), kuri, susikūrusi mažiau negu pusmetis iki rinkimų, sugebėjo surinkti 15,09 proc. balsų.

2012 m. rinkimuose šalį purčiusio pedofilijos skandalo fone į parlamentą sugebėjo patekti iš būtent minėto skandalo kilusi partija „Drąsos kelias“ (DK), daugiamandatėje apygardoje surinkusi 7,9 proc. balsų.

2016 m. Seimo rinkimuose nebuvo visiškai naujai įsteigtų ir gerai pasirodžiusių partijų. Visgi, kaip ir LLS atveju 2000 m., šiuose rinkimuose galime išskirti vieną gana smarkiai atsinaujinusių politinę jėgą – Lietuvos valstiečių ir žaliųjų sąjungą (LVŽS). Didesnių partijos struktūros ar pavadinimo pasikeitimų nematome, o sėkmingas

partijos atsinaujinimas siejamas su jos sąrašą rinkimuose vedusiu nepartiniu politiku, buvusiu vidaus reikalų ministru Sauliumi Skverneliu, kuris prie partijos sąrašo prisijungė iš šalies ir prieš tai nebuvo niekaip susijęs su šia politine jėga. Taip pat verta pažymėti, kad LVŽS rinkimų sąrašo viršuje 2016 m. atsidūrė ne vienas formaliai LVŽS nariu nesantis kandidatas, taip partija savotiškai bandė išnaudoti nepartiškumo elementą savo rinkimų strategijoje. Galima sakyti, kad Lietuvos valstiečių ir žaliųjų sąjunga esmingai išplėtė savo elektorata – 2012 m. rinkimuose ši partiją surinko 3,88 proc., o 2016 m. rinkimuose sugebėjo surinkti jau 21,53 proc. balsų. Tyrimai rodo, kad ši partija, nors ir veikdama ilgą laiką, sugebėjo sėkmingai išnaudoti naują kaip rinkimų strategiją, o rinkėjai priėmė ją kaip naują politinę jėgą³⁸. Taigi pokyčiai partijoje taip pat žymi esminį atsinaujinimą ir tapsmą ryškia politine jėga iš anksčiau mažai reikšmingos.

Be abejo, norint atskleisti naujų / atsinaujinusių partijų vietą partinėje sistemoje, reikia jas lyginti su kitomis partijomis, todėl į analizę patenka ir kitos, ne naujos, partijos. Reikia pažymėti, kad bus nagrinėjamos partijos, kurias, remdamiesi *Giovani*'u Sartori'u, galime laikyti relevantinėmis – tos, kurios rinkimuose daugiamandatėje apygardoje peržengė rinkimų slenkstį, taip pat tos, kurios buvo peržengusios rinkimų barjerą prieš tai vykusiuose rinkimuose, kai tai leidžia padaryti turimi duomenys. Taigi analizę 2000 m. rinkimuose papildė Lietuvos centro partija ir Lietuvos krikščionių demokratų partija, kurios buvo gausiau atstovaujamos 1996 m. Seime, o 2016 m. analizę papildė Darbo partija, kuriai buvo atstovaujama 2012 m. kadencijoje, bet 2016 m. ji nesugebėjo peržengti rinkimų barjero. Tokį papildymą galime pagrįsti, žvelgdami iš rinkėjo pasirinkimo perspektyvos – anksčiau parlamente atstovautos partijos užėmė tam tikrą poziciją partinėje sistemoje, taigi renkantis partijas buvęs *status quo* gali būti kaip tam tikras orientyras.

³⁸ Ramonaitė, 2018, 139.

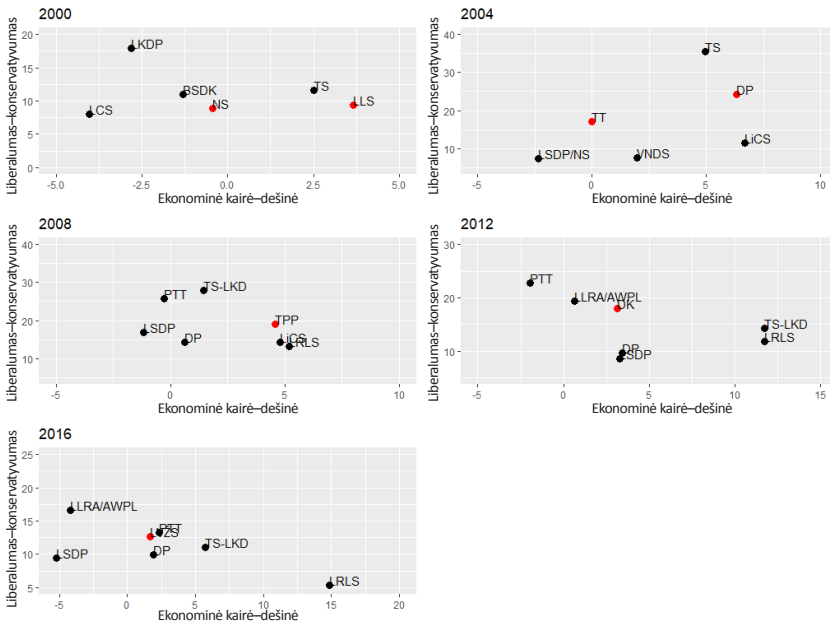
3.2. Partijų pozicijos dvidimensėje erdvėje

Kaip matėme teorinėje dalyje, daugelis naujų partijų iš Centrinės ir Rytų Europos regiono nepasižymi aiškesnėmis ideologinėmis pozicijomis, dažnai užima centrinę poziciją politiniame spektre. Taigi ir Lietuvos atveju reikėtų tikėtis, kad naujai iškilusios partijos bus politinio spektro viduryje ar bent pernelyg nutolus į vieną ar kitą kraštą.

Matome, kad, pradėdant nuo 2000 m. rinkimų, dviejų dimensijų (ekonominės kairės–dešinės ir socialinio konservatyvumo) erdvėje (1 pav.) viena iš naujųjų partijų, Naujoji sąjunga, užima centrinę poziciją ekonominėje dimensijoje ir yra viena nuosaikiausių konservatyvumo dimensijoje. O atsinaujinusi Lietuvos liberalų sąjunga (LLS) užima kiek aiškesnę, labiausiai dešinę poziciją ekonominėje skalėje ir gana nuosaikią poziciją konservatyvumo skalėje. Naująją sąjungą tikrai galime laikyti centristine jėga, kuri pernelyg neišsiskiria kitų partijų kontekste, o liberalų partija yra labiausiai nutolusi į dešinę partija iš čia nagrinėjamų, galima kalbėti apie aiškesnę nišą, kurią ši partija užima (dešinė ekonominė politika, liberali socialinė politika). Reikia pažymėti, kad 2000 m. rinkimuose dauguma partijų yra gana arti viena kitos (palyginti su vėlesniais rinkimais), visgi labiausiai konservatyvumo dimensijoje išsiskiria krikščionių demokratų partija (LKDP). Matėme, kad dešiniausią ekonominę poziciją užėmė LLS, o pačioje kairiausioje pozicijoje gana netikėtai įsitvirtino Lietuvos centro sąjunga (LCS), šiuose rinkimuose patyrusi fiasko. Tiesa, LCS yra pati nuosaikiausia partija konservatyvumo dimensijoje, nors ir visiškai greta dviejų naujų partijų.

Pažiūrėjus, kur politiniame spektre atsiduria naujosios partijos, iškilusios 2004 m. (Darbo partija ir „Tvarka ir teisingumas“), galima matyti, kad nė viena partija neužima kokios nors išskirtinės pozicijos, palyginti su kitomis partijomis, nors abiejų partijų pozicijos ir kiek skiriasi. Atrodo, kad Darbo partija programoje derina politinės dešinės ekonomikoje pozicijas ir čia atsiduria netoli Liberalų ir centro sąjungos (LiCS), bet kartu pasižymi didesniu konservatyvumu socialinėje plotmėje, kur nusileidžia tik konservatyviausiai šiuo atžvilgiu

politinei jėgai – Tėvynės sąjungai (TS). Turint omenyje „Tvarkos ir teisingumo“ atvejį – matome, kad ši politinė jėga abiejose dimensijose užima ganėtinai centristines pozicijas ir pernelyg neišsiskirdama atsiduria politinio spektro viduryje.



1 pav. Partijų pozicijos dvidimensėje erdvėje

Šaltinis: autoriaus skaičiavimai pagal MARPOR duomenis.

Kalbant apie 2008 m. į politinę erdvę įsiveržusią Tautos prisikėlimo partiją, galima pažymėti, kad ekonominėje dimensijoje ši partija demonstruoja gana dešines pozicijas ir atsiduria visai šalia abiejų liberalių partijų, o socialinio konservatyvumo dimensijoje ji yra per vidurį. Galima sakyti, kad partija taip pat pernelyg neišsiskiria iš kitų partijų pagal savo poziciją politiniame spektre, nors ir linksta prie dešinės ir yra artimiausia liberalų partijoms. Čia gana panašus atvejis

į Darbo partijos, kuri 2004 m. gana dešines ekonomines pozicijas derina su kiek griežtesnėmis moralinėmis pozicijomis.

Pažvelgę, kurioje politinio spektro pusėje atsiduria 2012 m. į Seimą patekęs „Drašos kelias“, matome, kad ši politinė jėga ekonominėje dimensijoje yra per vidurį, kartu su Darbo partija ir Lietuvos socialdemokratų partija. Čia aiškiai dešinę pusę užima Tėvynės sąjunga ir Lietuvos Respublikos liberalų sąjūdis. Įdomu pažymėti, kad visos partijos, išskyrus „Tvarką ir teisingumą“, atsiduria dešinėje ekonominės dimensijos pusėje. Kalbant apie konservatyvumo skalę, čia „Drašos kelias“ kiek išsiskiria didesniu konservatyvumu, palyginti su pagrindinėmis tradicinėmis politinėmis partijomis Tėvynės sąjunga ir socialdemokratais, tačiau šioje dimensijoje nusileidžia tokioms partijoms kaip „Tvarka ir teisingumas“ bei Lenkų rinkimų akcija, taigi ir čia atsiduria maždaug per vidurį.

2016 m. didelę pergalę pasiekusi Lietuvos valstiečių ir žaliųjų sąjunga pagal išskirtas dimensijas atsiduria maždaug per politinio spektro vidurį. Ekonominėje dimensijoje akivaizdu, kad labiausiai į dešinę nutolęs yra Lietuvos Respublikos liberalų sąjūdis, kitos partijos daug arčiau spektro centro. Konservatyvumo pozicijoje labiausiai nutolusi yra Lenkų rinkimų akcija, o LVŽS su „Tvarka ir teisingumu“ atsiduria šalia viena kitos, pasižymėdamos kiek didesniu socialiniu konservatyvumu nei pagrindinės tradicinės politinės jėgos – TS-LKD ar juo labiau LSDP.

Apibendrinus šio naujų partijų pozicionavimo dvidimensėje erdvėje rezultatus, galima matyti, kad absoliuti dauguma naujųjų partijų užima centristines pozicijas šiose dimensijose ir nedemonstruoja labiau išreikštų pozicijų. Taigi pagal šį rodiklį naujosios partijos atitinka centristinių naujųjų partijų tipą, išskiriamą įvairių autorių. Išimtimi galima būtų laikyti Lietuvos liberalų sąjungą, kuri 2000 m. rinkimų kontekste demonstravo dešiniausią ekonominę poziciją kartu su socialiniu liberalumu ir, galima sakyti, tradicinėms liberalioms partijoms būdingas pozicijas.

3.3. Partijų tarpusavio skirtumai

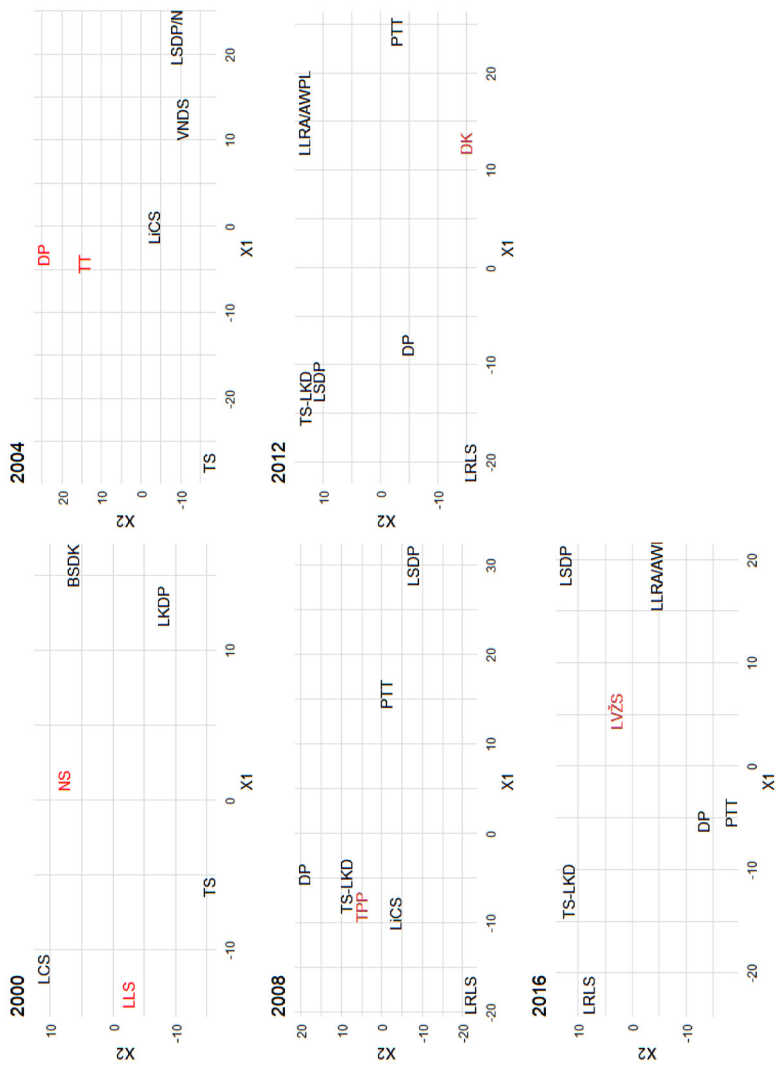
Kaip minėta metodologinėje dalyje, šis rodiklis matuoja, kiek partijos teikia dėmesio skirtingoms kategorijoms. Jeigu dvi partijos skirtų visiškai vienodą dėmesį toms pačioms kategorijoms, jų skirtumas būtų lygus 0. Vėlgi, remiantis mokslinėje diskusijoje aptinkamu regionui būdingu naujųjų partijų tipu, reikėtų tikėtis, kad naujos partijos savo dėmesiu įvairioms programinėms kategorijoms pernelyg nesiskirs nuo savo konkurenčių.

Vertindami partijų programų tarpusavio skirtumus 2000 m. (2 lentelė), matome, kad pagal vidurkį labiausiai iš kitų partijų išsiskiria A. Brazausko socialdemokratinė koalicija (BSDK), nors skirtumai ir nėra dideli. Partija labiausiai skiriasi nuo Liberalų sąjungos ir Tėvynės sąjungos, o mažesnis skirtumas matomas lyginant su Naująja sąjunga. Būtent pastaroji ir turi mažiausią skirtumo nuo kitų partijų vidurkį – labiausiai skiriasi nuo Tėvynės sąjungos, mažiausiai nuo Lietuvos centro sąjungos. Atsinaujinusi partija – Lietuvos liberalų sąjunga – pagal šį rodiklį yra artimiausia Lietuvos centro sąjungai, nors matėme, kad ekonominėje dimensijoje jos užėmė skirtingas pozicijas, o toliausiai nuo LLS yra socialdemokratinė koalicija. Atsižvelgiant į rezultatą, galima teigti, kad 2000 m. rinkimuose išsiskiria kelios grupės – artimesnės viena kitai LLS bei LCS ir TS, BSDK bei LKDP kitoje pusėje, o NS atsiduria kažkur per vidurį ir išlaiko centrinę poziciją politinės konkurencijos erdvėje.

2 lentelė. *Partijų programų skirtumai pagal klausimų sutapimą (2000 m.)*

Partija	BSDK	NS	LCS	LLS	LKDP	TS	Vidurkis
BSDK	NA	26,8545	32,379	33,823	27,849	32,9735	30,7758
NS	26,8545	NA	25,1855	28,2805	28,6325	29,085	27,6076
LCS	32,379	25,1855	NA	24,966	33,426	30,7615	29,3436
LLS	33,823	28,2805	24,966	NA	31,809	27,1895	29,2136
LKDP	27,849	28,6325	33,426	31,809	NA	30,6065	30,4646
TS	32,9735	29,085	30,7615	27,1895	30,6065	NA	30,1232

Šaltinis: autoriaus skaičiavimai paga MARPOR duomenis.



2 pav. Partijų skirstumai, pritaikius daugiamačių skalių metodą

Šaltinis: autoriaus skaičiavimai pagal MARFOR duomenis.

Būtent tokį vaizdą ir matome, kai šiuos skirtumus atvaizduojame, pritaikę daugiamačių skalių metodą (žr. 2 pav. Partijų skirtumai, pritaikius daugiamačių skalių metodą).

Suskaičiavus partijų tarpusavio skirtumus 2004 m. pagal programų sutapimą matyti, kad abi nagrinėjamos partijos (DP ir TT) pagal šį rodiklį yra panašiausios viena į kitą, taip pat abi partijos labiausiai skiriasi nuo tradicinių politinių jėgų Tėvynės sąjungos ir šiuo atveju nuo Socialdemokratų ir Naujosios sąjungos koalicijos (3 lentelė). Tiesa, Darbo partija pagal šį rodiklį vidutiniškai labiau išsiskiria nei „Tvarkos ir teisingumo“ partija. Pritaikę daugiamačių skalių metodą, gauname tokį politinį žemėlapi, kuriame ir atsispindi minėti skirtumai. Iš esmės galime išvelgti tarsi tris blokus – vieną sudaro naujosios partijos, tada labiausiai iš kitų išsiskirianti Tėvynės sąjunga ir jau likusios partijos, kurios panašesnės viena į kitą (2 pav.)

3 lentelė. *Partijų programų skirtumai pagal klausimų sutapimą (2004 m.)*

Partija	LSDP/NS	TT	LiCS	DP	TS	VNDS	Vidurkis
LSDP/NS	NA	43,1255	38,432	44,805	51,3655	28,9635	41,3383
TT	43,13	NA	32,57	31,75	44,51	36,73	37,74
LiCS	38,43	32,57	NA	40,45	41,34	31,31	36,82
DP	44,80	31,75	40,45	NA	49,31	43,61	41,99
TS	51,37	44,51	41,34	49,31	NA	44,52	46,21
VNDS	28,96	36,73	31,31	43,61	44,52	NA	37,03

Šaltinis: autoriaus skaičiavimai pagal MARPOR duomenis.

Suskaičiavę partijų tarpusavio skirtumus 2008 m. (4 lentelė) ir, pritaikę daugiamačių skalių metodą, atvaizdavę šiuos tarpusavio skirtumus (2 pav.), matome, kad Tautos prisikėlimo partija atsiduria šalia Tėvynės sąjungos ir Liberalų ir centro sąjungos, o ši partijų trijulė pagal programų sutapimo rodiklį atsiranda maždaug per politinio spektro vidurį. O, pavyzdžiui, LSDP ir LRLS labiausiai nutolsta nuo likusių partijų.

4 lentelė. Partijų programų skirtumai pagal klausimų sutapimą (2008 m.)

Partija	DP	LSDP	LiCS	LRLS	TT	TS-LKD	TPP	Vidurkis
DP	NA	46,65	33,18	44,97	41,56	36,04	37,17	39,93
LSDP	46,65	NA	42,45	51,56	31,99	46,08	46,89	44,27
LiCS	33,18	42,47	NA	29,22	35,52	27,02	29,95	32,89
LRLS	44,97	51,56	29,22	NA	44,46	40,66	38,14	41,50
TT	41,56	31,99	35,52	44,46	NA	32,88	34,61	36,84
TS-LKD	36,05	46,08	27,02	40,665	32,88	NA	29,27	35,32
TPP	37,17	46,90	29,95	38,14	34,61	29,27	NA	36,00

Šaltinis: autoriaus skaičiavimai pagal MARPOR duomenis.

Pažvelgę į partijų skirtumus pagal programoje įrašytų temų sutapimą 2012 m., matome, kad čia „Drašos kelias“ vidutiniškai labai neišsiskiria iš visų kitų partijų konteksto, nors demonstruoja kiek didesnę nei vidutinį skirtumą (5 lentelė). Matome, kad didžiausi skirtumai atsiranda tarp šios politinės jėgos ir dešiniųjų partijų TS-LKD ir LRLS, kiek mažesni skirtumai nuo Lenkų rinkimų akcijos ir Darbo partijos.

5 lentelė. Partijų programų skirtumai pagal klausimų sutapimą (2012 m.)

Partija	LSDP	DP	LRLS	TT	TS-LKD	LLRA	DK	Vidurkis
LSDP	NA	25,49	34,80	45,45	26,24	34,57	41,87	26,13
DP	25,49	NA	34,36	43,81	37,60	39,55	37,95	31,25
LRLS	34,80	34,36	NA	50,44	39,44	49,22	45,72	36,28
TT	45,45	43,81	50,44	NA	47,29	38,29	41,32	38,08
TS-LKD	26,24	37,60	39,43	47,28	NA	43,65	44,20	34,06
LLRA	34,57	39,55	49,22	38,29	43,65	NA	38,91	34,88
DK	41,87	37,95	45,72	41,33	44,20	38,91	NA	35,71

Šaltinis: autoriaus skaičiavimai pagal MARPOR duomenis.

Atvaizdavę šiuos skirtumus grafiškai (2 pav.), matome, kad „Drašos kelias“ atsiduria kiek nuošaliau, labiausiai nutoldamas nuo pagrindinių tradicinių partijų. Įdomu, kad pagrindinės politinės priešininkės LSDP ir TS-LKD atsiduria viena šalia kitos. Tai nereiškia,

kad jos yra visiškai panašios, o labiau tai, kad akcentuoja panašius politinius klausimus, nors siūlomi jų sprendimai gali būti ir skirtingi.

2016 m. atveju matome, kad naujai iškilusi LVŽS turi mažiausią vidutinį skirtumą nuo kitų partijų, nors šie skirtumai nėra tokie dideli (6 lentelė). LVŽS kiek labiau skiriasi nuo LRLS ir TT partijų, o skirtumai nuo pagrindinių tradicinių partijų LSDP ir TS-LKD yra faktiškai vienodi.

6 lentelė. Partijų programų skirtumai pagal klausimų sutapimą (2016 m.)

Partija	LSDP	DP	LRLS	TT	LVŽS	TS-LKD	LLRA	Vidurkis
LSDP	NA	39,99	43,59	41	30,64	39,16	30,00	37,55
DP	39,99	NA	32,12	28,87	30,26	35,49	34,71	33,57
LRLS	43,59	32,12	NA	36,22	35,76	23,81	46,11	36,26
TT	41,95	28,87	36,22	NA	33,48	35,64	35,06	35,20
LVŽS	30,64	30,26	35,76	33,48	NA	30,29	30,10	31,75
TS-LKD	39,16	35,49	23,81	35,64	30,29	NA	37,64	33,67
LLRA	30,00	34,71	46,11	35,06	30,10	37,64	NA	35,60

Šaltinis: autoriaus skaičiavimai pagal MARPOR duomenis.

Pritaikę daugiamatį skalių metodą, matome, kaip šie skirtumai atrodo grafiškai (2 pav.) – LVŽS atsiduria politinio lauko centre.

Apibendrinami programų sutapimo / panašumo rodiklį, vėlgi galime teigti, kad, nors nėra visiškai vienodos tendencijos viena ar kita kryptimi, naujosios partijos nedemonstruoja kokio nors ypatingo išskirtinumo kiekvienų rinkimų kontekste, dažnu atveju jų vidutiniai skirtumai nuo kitų partijų yra vieni mažiausių, nepasitaiko atvejų, kad skirtumas būtų didžiausias. Taigi, kaip ir pirmojo rodiklio atveju, naujosios partijos daugiau ar mažiau atitinka išskirtą naujų partijų tipą. Dar galima pažymėti neryškią tendenciją, kad tam tikrais atvejais (DP, TT, DK) didžiausi atstumai yra nuo pagrindinių tradicinių politinių jėgų Tėvynės sąjungos ir socialdemokratų, skirtumų nuo tradicinių politinių jėgų pabrėžimas irgi yra vienas iš naujų partijų tipui būdingų bruožų.

3.4. Nišiškumas

Paskutinis rodiklis, nišiškumo, atskleidžia, kiek partija išsiskiria dėmesiu skirtingoms kategorijoms, palyginti su kitomis partijomis. Jeigu partija skiria daug dėmesio toms kategorijoms, kurioms jos konkurentės nelinkusios skirti dėmesio – rodiklis bus didesnis. Teorinėje dalyje pažymėta, kad vienas iš naujų partijų sėkmės receptų, žvelgiant iš partijų pasiūlos perspektyvos, yra tam tikros nišos užėmimas. Kartu konstatuota, kad Centrinėje ir Rytų Europoje sėkmės sulaukusios partijos dažniausiai neturi aiškios nišos. Taigi ir šiuo atveju reikėtų tikėtis, kad naujos partijos nišiškumo rodikliai nebus labai išsiskiriantys iš kitų partijų rodiklių. Tiesa, žvelgiant į atskiras kategorijas, galima tikėtis daugiau naujų partijų dėmesio tokioms temoms kaip korupcija, valdymo proceso pokyčiai, kartu išsakoma kitų partijų kritika.

Suskaičiavę nišiškumo įvertį 2000 m. matome, kad pagal šį rodiklį mažiausiomis reikšmėmis pasižymi pagrindinės tradicinės partijos (7 lentelė). Kalbant apie naujas partijas, čia matome skirtumus – labiausiai nišiškumo rodikliu išsiskiria Lietuvos liberalų sąjunga, o Naujoji sąjunga demonstruoja mažesnę ir visame kontekste vidutinį balą. Taigi šiuo atveju naujosios partijos atrodo skirtingai – liberalai demonstruoja labiau išreikštą nišiškumą, nors skirtumai ir nėra dideli, o Naujoji sąjunga čia neišsiskiria ir vėl atsiduria viduryje.

Naudodamiesi šio rodiklio skaičiavimais atskirose kategorijose, galime pasižiūrėti, pagal kokias kategorijas šios partijos labiausiai skyrėsi nuo kitų partijų vidurkio. Naujoji sąjunga labiausiai nuo kitų partijų skyrėsi kategorijoje, kurioje teigiamai minima žemės ūkio politika ir ūkininkų interesai. Kita kategorija, kurioje išsiskiria ši partija, yra ekonominio augimo. Į šią kategoriją patenka teiginiai, skatinantys valdžią imtis veiksmų ekonominiam skatinimui. Trečia kategorija, kurioje labiau išsiskiria ši partija, yra „Įstatymo ir tvarkos“ kategorija, į kurią patenka teiginiai, teigiamai vertinantys griežtesnį teisės įgyvendinimą, griežtesnius veiksmus prieš nusikalstamumą. Partija kelią tikslą „įtvirtinti teisės viršenybę – vieną iš svarbiausių

teisinės valstybės bruožų, galinčių sumažinti nusikalstamumo lygį, užtikrinti Lietuvos žmogaus saugumą namuose, darbe, versle, apsaugoti jį nuo valstybės tarnautojų, valdymo ir teisingumo institucijos savivalės³⁹. Taigi šiuo aspektu partija aiškiai pabrėžia negaliojančią teisės viršenybę ir valstybės institucijų savivalę.

7 lentelė. *Nišiškumo balai*

2000 m.						
<i>BSDK balas</i>	<i>LLS balas</i>	<i>NS balas</i>	<i>LCS balas</i>	<i>LKDP balas</i>	<i>TS balas</i>	
0,18	0,90	0,39	0,60	0,60	0,074	
2004 m.						
<i>LSDP/NS balas</i>	<i>TT balas</i>	<i>LiCS balas</i>	<i>DP balas</i>	<i>TS balas</i>	<i>VNDS balas</i>	
0,26	0,07	0,26	0,20	0,46	0,05	
2008 m.						
<i>DP balas</i>	<i>LSDP balas</i>	<i>LiCS balas</i>	<i>LRLS balas</i>	<i>TS balas</i>	<i>TT balas</i>	<i>TPP balas</i>
0,30	0,13	0,12	0,15	0,07	0,21	1,00
2012 m.						
<i>DP balas</i>	<i>LSDP balas</i>	<i>LRLS balas</i>	<i>TS balas</i>	<i>TT balas</i>	<i>LLRA balas</i>	<i>DK balas</i>
0,02	0,02	0,03	0,0009	0,03	0,02	0,006
2016 m.						
<i>DP balas</i>	<i>LSDP balas</i>	<i>LVŽS balas</i>	<i>LRLS balas</i>	<i>TS balas</i>	<i>TT balas</i>	<i>LLRA balas</i>
0,018	0,019	0,007	0,097	0,012	0,019	0,0194

Šaltinis: autoriaus skaičiavimai pagal MARPOR duomenis.

Liberalų sąjunga labiausiai nuo kitų partijų bendro vidurkio skiriasi technologijų ir infrastruktūros kategorijoje, į kurią patenka teiginiai, pabrėžiantys technologijų ir šalies infrastruktūros modernizavimo svarbą, pavyzdžiui, partija kalba apie interneto plėtrą, e. verslą,

³⁹ Naujosios Sąjungos programa 2000 m.

e. valdžią⁴⁰. Kita kategorija, kurioje išsiskiria liberalai, yra pabrėžianti laisvės ir žmogaus teisių svarbą, o tai yra ganėtinai natūralu liberaliai jėgai. Dar viena kategorija, kurioje išsiskiria liberalai, yra decentralizacija – partijos programoje išsakomas siekis įvykdyti teritorinį šalies valdymo dekoncentravimą, siūlomi gana konkretūs sprendimai, pavyzdžiui, vietos valdžiai pavaldžios policijos įsteigimas, apskričių funkcijų perdavimas savivaldybėms⁴¹.

Aptardami dažniausiai Centrinėje ir Rytų Europoje aptinkamą naujų partijų tipą matėme, kad šios partijos dažnai išsiskiria korupcijos pabrėžimu, taip pat siekiu pakeisti dabartinį politinį *status quo*, labiau pabrėždamos ne politinį turinį, o veikimą. Kaipgi yra šiuo atveju?

Korupcijos atveju Naujoji sąjunga neišsiskiria šioje kategorijoje, kaip tik turi mažesnę balą nei kitų partijų vidurkis, o Liberalų sąjunga kartu su A. Brazausko koalicija yra dvi labiausiai korupciją pabrėžiančios partijos. Visgi ir čia partijos programoje vardinamos gana konkrečios priemonės – „šalinsime paskatas korupcijai į privačias rankas perduodami ar panaikindami valdžiai nederančias funkcijas“⁴². Kalbant apie politinio veikimo *status quo*, tai galime įvertinti pagal kategoriją, į kurią patenka teiginiai, skatinantys keisti šalies Konstituciją, tai yra pagrindines šalies valdymo „žaidimo taisykles“. Šiai kategorijai dėmesio skiria vienintelė Naujoji sąjunga ir tuo išsiskiria šioje kategorijoje. Partijos programoje galime rasti nemažai pasiūlymų, susijusių su šalies Konstitucijos, kartu ir valdymo pakeitimais – nuleisti piliečių įstatymų iniciatyvos kartelę nuo 50 tūkst. iki 10 tūkst., nuleisti referendumo iniciatyvos kartelę nuo 300 tūkst. iki 50 tūkst. piliečių parašų, siūloma teisė piliečiams atšaukti išrinktą Seimo narį. Siūloma reformuoti parlamentą – skaidyti jį į dvejus rūmus, taip pat mažinti Seimo narių skaičių iki 123⁴³. Programoje įvardijama, kad visų šių pakeitimų tikslas yra padidinti piliečių vaidmenį valstybės

⁴⁰ Lietuvos liberalų sąjungos programa 2000 m.

⁴¹ Lietuvos liberalų sąjungos programa 2000 m.

⁴² Lietuvos liberalų sąjungos programa 2000 m.

⁴³ Naujosios Sąjungos programa 2000 m.

valdymo ir savivaldos institucijose, teigiama, kad dabartinė Konstitucija neužtikrina piliečiams mechanizmo kontroliuoti valdžią ir jie tampa jos įkaitais⁴⁴. Tokiuose siūlymuose galime išvelgti nemažai populizmui būdingų bruožų – siekis piliečius priartinti prie valdžios, valdžios institucijų kritika ir siekis reformuoti valdymo sistemą, taip pat abejonės teisės viršenybės principų veikimu.

Analizuodami nišiškumo rodiklį 2004 m. matome, kad šiuo rodikliu nagrinėjamos naujosios partijos neišsiskiria – „Tvarkos ir teisingumo“ balas beveik mažiausias, o Darbo partija atsiduria per vidurį. Didžiausią nišiškumą šiuo atveju demonstruoja Tėvynės sąjunga (7 lentelė).

Jeigu pažiūrėsime, kokiose kategorijose nagrinėjamos partijos labiausiai skiriasi vienos nuo kitų, pamatysime, kad Darbo partija labiausiai iš kitų partijų išsiskiria politinio autoriteto kategorijoje, į kurią patenka teiginiai apie partijos sugebėjimą valdyti ir kitų partijų gebėjimų kritika. Čia partija aiškiai išsako naujos, kitokios politikos siekį – „Darbo partija, į kurią atėjo šimtai ir tūkstančiai iš Jūsų tarpo, sako, kad atėjo laikas kokybiškai naujai politikai, naujai valstybės vadybai“⁴⁵. Iš esmės tai atitinka naujųjų partijų tipą, išskiriamą Centrinėje ir Rytų Europoje. Tai taip pat galima sieti su naujoms partijoms būdingais principais, kai labiau pabrėžiamas ne pats konkretus politikos turinys, o jos vykdymo būdas. Kita kategorija, kurioje labiausiai išsiskiria ši partija, yra „Įstatymo ir tvarkos“ kategorija. Partijos programoje teigiama, kad „Tvarka ir teisėtumas – esminės civilizuoto gyvenimo sąlygos, o valdžia, kuri nepajėgia garantuoti savo paliepiamų arba iš piliečių sutarčių kylančių pareigų vykdymo, nebus demokratine valdžia“⁴⁶. Žadama, kad bus peržiūrėti įvairių nusikaltimečių senaties terminai, taip pat griežtinama valdininkų atsakomybė. Kalbant apie „Tvarką ir teisingumą“, tai ši partija labiausiai išsiskiria kategorijoje, apimančioje demokratijos pabrėžimą. Šiuo atveju partijos programoje referuojama į tai, kad nėra įgyvendinamas Kons-

⁴⁴ Ten pat.

⁴⁵ Darbo partijos programa 2004 m.

⁴⁶ Ten pat.

titucijoje įvirtintas Tautos suverenumas – „siekiamo grąžinti Tautai aukščiausios valdžios – suvereno galią, demokratiją ir teisingumą“⁴⁷. Šios partijos išskirtinumas matyti ir kategorijoje, apimančioje lygybės klausimą, čia partija pabrėžia siekį mažinti atotrūkį tarp valdžios ir piliečių „elito“ ir „neelito“: „Ypatingą dėmesį skirsime tam, kad mažėtų valdžios ir piliečių atotrūkis, socialinė žmonių atskirtis, dirbsime tam, kad mažėtų valdžios ir piliečių atotrūkis, socialinė žmonių atskirtis, kad visuomenė nebūtų skaldoma į „elitą“ ir „neelitą“, privileijuotus ir atstumtuosius, turtingus ir nuskurdintus, normalias ir asocialias šeimas.“⁴⁸

Kalbant apie korupcijos kategoriją, reikia pažymėti, kad abi partijos čia turi didesnę nei vidutinį balą, kiek didesniu pasižymi „Tvarka ir teisingumas“, Darbo partijos balas kiek mažesnis, tarp jų dar įsiterpia Liberalų ir centro sąjunga, o pagrindinės tradicinės jėgos šios kategorijos taip neakcentuoja. Čia aiškiai referuojama į iki tol buvusios valdžios korupcines praktikas ir vartojamas neigiamą konotaciją turintis žodis „valdininkai“. Pavyzdžiui, Darbo partijos programoje teigiama: „Mus vadina ir vadins populistais, prieš mus buriasi ir bursis koalicijos, bus rengiamos provokacijos todėl, kad daugelį politikų ir valdininkų yra apėmusi paniška baimė prarasti postus ir kėdes, ir kad gali būti atskleisti jų nešvarūs darbai.“⁴⁹ O „Tvarka ir teisingumas“ taip pat pabrėžia panašius dalykus – „Valstybė ir jos piliečiai privalo būti apginti nuo neteisingumo, valdžios ir valdininkų korupcijos bei savivalės“⁵⁰.

Galiausiai abi partijos išsiskiria ir kategorijoje, kurioje skatinama keisti šalies Konstituciją, tai yra pagrindines „žaidimo taisykles“. Šioje kategorijoje pasižymi tik šios dvi partijos, o kitos visai nepabrėžia šio klausimo. Darbo partija siūlo mažinti referendumui inicijuoti skirtų piliečių parašų skaičių, o „Tvarka ir teisingumas“ pasižymi platesniu pasiūlymų spektru. Pavyzdžiui, reformuoti Seimo

⁴⁷ „Tvarkos ir teisingumo“ programa 2004 m.

⁴⁸ Ten pat.

⁴⁹ Darbo partijos programa 2004 m.

⁵⁰ „Tvarkos ir teisingumo“ programa 2004 m.

rinkimų sistemą ir mažinti Seimo narių skaičių – „per 4 metus pereiti prie dviejų rūmų – aukštesniųjų ir žemesniųjų – parlamentinės sistemos, užtikrinančios geresnę įstatymų leidybos, jų suderinamumo ir priežiūros kokybę, sumažinant įstatymų leidėjų skaičių iki 131“; „pakeisti rinkimų į Seimą ir į savivaldybių tarybas sistemą – atsisakyti partinių sąrašų, tačiau palikti politinėms partijoms ir visuomeninėms organizacijoms teisę kelti ir remti kandidatus į Seimą ir į savivaldybių tarybas“⁵¹.

2008 m. situacija naujos partijos atžvilgiu pagal nišiškumo rodiklį yra kiek kitokia – matome, kad Tautos prisikėlimo partija akivaizdžiai išsiskiria pagal šį rodiklį (7 lentelė). Tiesa, šis rodiklis padidėja ir tada, kai partija nekreipia dėmesio į kategorijas, kurioms kitos partijos visgi skiria dėmesio, taigi būtent tai gali lemti, kad nišiškumo balas labiau padidėja.

Žiūrint, kuriose kategorijose išsiskiria Tautos prisikėlimo partija, matyti, kad pirmiausia ši partija gerokai išsiskiria iš kitų politinės korupcijos kategorijoje, taigi atitinka mūsų aptartą naujų partijų, aiškiai pabrėžiančių korupciją, tipą. Partija, kalbėdama apie korupciją, referuoja į Vyriausybę ir Seimą, taip pat pabrėžia destruktivius politikos konfliktus – „Seimas ir Vyriausybė turi išbristi iš interesų konfliktų ir korupcinių skandalų, taip pat tų skandalų, kuriuos politikai sukelia konfrontuodami vieni su kitais ir užsiimdami tarpusavio kompromitavimu ir destrukcija“⁵². Kita kategorija, kurioje išsiskiria ši partija, yra pozityviai nušviečianti nacionalinį gyvenimo būdą, į ją patenka teiginiai, skatinantys patriotizmą, pasididžiavimą valstybe, pavyzdžiui, programoje galime atrasti tokių teiginių kaip „Tautos Prisikėlimo partija siekia, kad visi Lietuvos piliečiai, nepriklausomai nuo rasės, tikėjimo ar tautybės, didžiuotųsi savo Tėvyne Lietuva, gerais darbais garsintų jos vardą“⁵³. Galiausiai, dar viena kategorija, kurioje išsiskiria ši partija, yra referavimas į vidurinę klasę. Čia daugiausia pakliūva teiginiai, referuojantys į mokytojų padėtį – „Mokytojų

⁵¹ Ten pat.

⁵² Tautos prisikėlimo partijos programa 2008 m.

⁵³ Ten pat.

ir kitų grandžių pedagogų atlyginimai turi atitikti jų visuomeninės funkcijos svarbą⁵⁴. Jau matėme, kad partija išsiskiria korupcijos kategorijoje, o siekio pakeisti *status quo* ši partija nepabrėžia ir šiuo aspektu neišsiskiria.

Apskaičiavę nišiskumo rodiklį 2012 m. matome, kad „Drašos kelio“ balas yra vienas mažiausių (7 lentelė), nors, žinant šios partijos atsiradimo foną, buvo galima tikėtis priešingo varianto ir toks rezultatas kiek stebina. Visgi atrodo, kad partijos programoje visas šis politinis fonas gerai neatsispindi, ir partija, pateikdama savo idėjas, stengėsi prisitaikyti prie politinio žaidimo taisyklių ir pateikti platesnę programą.

Žvelgiant į kategorijas, kuriose išsiskiria ši partija, visų pirmą reiktų paminėti tą kategoriją, į kurią patenka teiginiai apie demokratiją, taigi partija labiau nei kitos apeliuoja į demokratinį režimą. Tokį išskirtinumą matėme ir „Tvarkos ir teisingumo“ atveju 2004 m. Šiuo atveju demokratija glaudžiai siejama su teisingumu, pabrėžiamas abiejų šių elementų deficitas, taip pat nemažai referuojama į piliečių konstitucinę teisę dalyvauti šalies valdyme – „DK įsitikinusi, kad Lietuvos ūkio nuosmukį, žmonių materialinį skurdą ir grėsmingai didėjančią socialinę atskirtį nulėmė teisingumo ir demokratijos deficitas“; „Piliečiai turi atgauti konstitucinę teisę dalyvauti valstybės valdyme, sprendžiant svarbiausius klausimus“; „Į valstybės gyvenimą turi būti sugrąžinti esminiai Lietuvos Respublikos Konstitucijos principai“⁵⁵.

Kita kategorija, kurioje išsiskiria šios partijos programa, apima teiginius, remiančius socialinių paslaugų paketo išplėtimą. Tai gali būti sveikatos apsauga, vaikų globa, socialinis būstas. Dar viena išsiskirianti kategorija yra „Įstatymo ir tvarkos“, kuria pabrėžiamas įstatymų sugriežtinimas, teisėtvarkos darbo trūkumai. Būtent šiuos savo programoje labai aiškiai ir radikalia retorika akcentuoja „Drašos kelias“ – „Teisingumo vykdymas degradavo į galingųjų aptarnavimą ir dvigubų standartų taikymą, o valstybės teisėsauga yra visiškai pri-

⁵⁴ Tautos prisikėlimo partijos programa 2008 m.

⁵⁵ „Drašos kelio programa“ 2012 m.

klausoma nuo politikų ir valstybinių kriminalinių grupuočių įtakos bei pinigų“⁵⁶. Vėlgi matėme, kad ir kitos naujos partijos išsiskirdavo šioje kategorijoje, tačiau šiuo atveju čia yra tam tikras specifinis kontekstas, susijęs su pedofilijos byla, todėl aštrią ir radikalią teisėtvarkos kritiką galima sieti būtent su šia byla.

Kalbant apie korupcijos pabrėžimą, kuris būna būdingas daugeliui naujų partijų, „Drąsos kelias“ čia ne išimtis, šioje kategorijoje ši politinė jėga išsiskiria kartu su „Tvarkos ir teisingumo“ partija, bene labiausiai pabrėždamos šį klausimą. Programoje teigiama, kad korupcija apėmusi bene visas šalies sritis ir ji aiškiai siejama su tradicinėmis partijomis, vadinamuoju politiniu elitu – „Korupcija Lietuvoje apėmusi ir politines partijas, ir teismus, ir prokuratūrą, ir net kultūrą. Deja, dabartinis elitas nepajėgus suvokti problemos masto ir šaknų. Be to, būdamas korupcijos sistemos (korupcinės praktikos) dalimi jis nepajėgus pasiekti persilaužimo šioje srityje“⁵⁷. Galiausiai kalbant apie kategoriją, kurioje pabrėžiamas siekis keisti Konstituciją ir tam tikras šalies valdymo taisykles, čia partija išsiskiria iš pagrindinių tradicinių jėgų, tačiau pabrėžia šį klausimą kiek mažiau nei „Tvarka ir teisingumas“ ar Lenkų rinkimų akcija. Šiuo atveju partija siekia pakeisti Seimo rinkimų tvarką – „visų lygių rinkimuose kandidatų į Seimo narius vietą partijos ar judėjimo rinkimų sąrašė nustatytų rinkėjai, o pats rinkimų sąrašas turi būti išskaidytas pagal rinkimų apygardas“⁵⁸. Taip pat siekiama, kad būtų sumažintas referendumui inicijuoti reikalingas piliečių parašų kiekis.

Kalbant apie nišiškumo rodiklį 2016 m., čia LVŽS pasižymi pačiu mažiausiu rodikliu (7 lentelė), tiesa, kitos partijos irgi nepasižymi dideliais rodikliais. Didžiausiu balu išsiskiria LRLS partija, kuri, kaip matėme, ekonominėje dimensijoje užėmė aiškiai dešinę poziciją, nutoldama nuo kitų.

Žvelgdami į kategorijas, kuriose LVŽS labiausiai išsiskiria iš kitų partijų, visų pirma galime paminėti kategoriją, į kurią patenka teigi-

⁵⁶ Ten pat.

⁵⁷ „Drąsos kelio programa“ 2012 m.

⁵⁸ Ten pat.

niai, susiję su gamtos apsauga. Taigi bent savo programoje partija stengėsi atspindėti vieną iš savo pavadinimo sandų – „žalumą“ ir tuo išsiskyrė iš kitų partijų. Kita kategorija, kuria partija išsiskyrė, yra lygybės kategorija. Jau ir analizuodami ankstesnes partijas matėme, kad kai kurios naujosios partijos bando pabrėžti būtent lygybės kategoriją. Tiesa, šiuo atveju labiau pabrėžiamos konkrečios priemonės mažinant, pavyzdžiui, neįgaliųjų atskirtį, o ne abstrakčios lygybės siekis, kurį buvo galima matyti ankstesnėse partijų programose. Dar viena kiek labiau išsiskirianti kategorija valstiečių ir žaliųjų atveju yra decentralizacijos klausimas. Taip pat galima paminėti tradicinės moralės kategoriją, kurią ši partija akcentavo kiek labiau nei kitos ir tai daugiausia susiję su aiškiu tradicinės šeimos koncepcijos akcentavimu, taip pat konservatyviomis nuostatomis lytinio švietimo srityje.

Kalbant apie naujoms partijoms būdingus pabrėžti klausimus – korupciją ir pagrindinių valdymo taisyklių keitimą, tai korupcijos atveju LVŽS kiek išsiskiria iš kitų partijų ir šiai kategorijai skiria daugiausia dėmesio, palyginti su konkurentėmis. Tai atitinka jau ne kartą minėtą naujų partijų profilį. Tiesa, nors LVŽS aiškiai akcentuoja korupcijos daromą žalą, programoje konstatuoja, kad „pastaraisiais metais Lietuva padarė ženklų pažangą siekdama korupcijos mažinimo įgyvendinimo“⁵⁹. Taigi piešiamas paveikslas nėra toks niūrus, kaip ankstesnių politinių jėgų. Taip pat čia išvardijama ganėtinai daug konkrečių kovos su korupcija priemonių, pavyzdžiui, pranešėjų apsaugos įstatymo tobulinimas, lobistinės veiklos reguliavimas ir pan. Kategorijoje, į kurią patenka teiginiai, remiantys Konstitucijos keitimą, LVŽS labai neišsiskiria. Čia labiau išsiskiria LLRA, šiam klausimui skirianti daugiau dėmesio negu tradicinės partijos. Pagrindiniai siūlymai šioje srityje yra Seimo narių skaičiaus mažinimas, kuris, kaip matome, yra atsikartojantis leitmotyvas ne vienos naujos partijos programoje. Taip pat klausimai, susiję su Seimo rinkimų datos perkėlimu į pavasarį, galimybių ministrams eiti Seimo narių pareigas apribojimas.

⁵⁹ Lietuvos valstiečių ir žaliųjų sąjungos programa 2016 m.

Apibendrinami nišiškumo rodiklio analizę vėlgi galime sakyti, kad naujos partijos neišsiskiria iš savo konkurenčių ir šioje kategorijoje, taigi nepasižymi didesniu nišiškumu, o tai leidžia daryti išvadą, kad pergalės rinkimuose siekiama ne užimant labai konkrečią nišą, o bent politinėje programoje pernelyg nesiskiriant savo akcentuojamų klausimų pobūdžiu nuo kitų politinių jėgų. Čia išsiskiria tik viena Tautos prisikėlimo partija – demonstruoja aiškiai didesnį nišiškumo įvertį.

Kalbant apie konkrečius klausimus, kuriais naujosios partijos labiausiai išsiskyrė iš savo konkurentų, jų spektras gana įvairus – nuo laisvės ir žmogaus teisių klausimo Liberalų sąjungos atveju iki žaliosios politikos Valstiečių ir žaliųjų sąjungos atveju. Visgi galime atrasti kategorijų, kurios kartojasi skirtingų naujų ir atsinaujinusių partijų programose. Tokia kategorija yra „Įstatymas ir tvarka“, į kurią patenka teiginiai apie griežtesnį bausmių taikymą, blogai veikiančią teisėtvarkos sistemą. Tai galima sieti su partijų siekiu pademonstruoti „tvirtos rankos“ įvaizdį, kuris daugeliui rinkėjų yra priimtinas. Kita pasikartojanti kategorija apima teiginius, referuojančius į demokratinį procesą. Dažniausiai partijos pabrėžia, kad demokratija nėra iki galo įgyvendinama, kartu referuoja į Konstitucijoje įvirtintą Tautos suverenumą. Tokie teiginiai, referuojantys į demokratijos, piliečių suverenumo deficitą, gana būdingi populistinėmis laikomoms partijoms, taigi čia galime išžvelgti populistinės politikos bruožų.

Neretai nauja partija pasižymi ir stipresniu negu kitos partijos korupcijos pabrėžimu, dažnu atveju teigdama, kad politinis elitas yra korumpuotas ir metas suvaldyti politikų ir valdininkų korupciją. Tai vėl būdingas populistinių partijų bruožas.

Dar vienas daugumai nagrinėtų partijų bendras bruožas yra tai, kad jos išreiškia norą pakeisti tam tikras valdymo „žaidimo taisykles“ – keisti su šalies valdymu susijusius įstatymus ir Konstituciją. Galima pažymėti, kad ne viena naujoji partija pasisako už Seimo narių skaičiaus mažinimą, taip pat rinkimų įstatymų korekcijas, dažniausiai siūlydamos tiesioginius rinkimus ar laisvesnį piliečių įsitraukimą koreguojant partijų ir (ar) judėjimų sąrašus. Dar vienas pasi-

kartojantis dalykas, susijęs su piliečių įsitraukimu, yra referendumo kartelės nuleidimas.

Išvados

Šios analizės tikslas buvo pasižiūrėti, kokią vietą naujos / atsinaujinusios partijos užima partinėje sistemoje, atsižvelgiant į tai, ką jos siūlo savo rinkimų programose, patikrinti, ar Lietuvoje atsirandančios partijos gali būti klasifikuojamos kaip populistinės centristinės / valdančiajam elitui priešiškos (angl. *antiestablishment*) reformų partijos, kurios paplitusios Centrinės ir Rytų Europos regione. Pradžioje minėta, jog tyrimai rodo, kad naujosios partijos regione neturi aiškaus ideologinio profilio, veikia tame pačiame įsitvirtinusių partijų jau nubrėžtame ideologiniame lauke, neužimdamos kraštutinių pozicijų politiniame spektre. Šios partijos dažnai pasižymi retorika, nukreipta prieš politinį elitą, dabartinį politinį veikimą bei korupciją. Siekiant nustatyti partijų vietą ir išskirtinumą politiniame spektre, remtasi trimis pjuviais / rodikliais. Visų pirma nagrinėta šių partijų padėtis tradicinėje dvidimensėje ekonomikos kairės–dešinės ir socialinio konservatyvumo erdvėje. Iš šios analizės galime daryti išvadą, kad dauguma nagrinėtų partijų atsiduria politinės erdvės viduryje ir nedemonstruoja kokių nors aiškiai išreikštų labiau nuo centro nutolusių pozicijų. Kaip išskirtis čia gali būti 2000 m. į Seimą išrinkta atsinaujinusi Lietuvos liberalų sąjunga, kuri demonstravo aiškesnį dešiniąjį savo profilį. Visos kitos nagrinėtos partijos nepasižymėjo didžiausiais įverčiais abiejose dimensijose ir dažniausiai atsidūrė politinio spektro viduryje. Taigi analizė pagal šį rodiklį tik patvirtina, jog ir Lietuvoje atsirandančios ir sėkmingai rinkimuose pasirodančios partijos yra panašios tuo, kad dažniausiai užima būtent centristinę poziciją politiniame spektre.

Kitas nagrinėtas rodiklis buvo partijų tarpusavio skirtumai, vertinant programų sutapimą, kurį galime laikyti alternatyviu rodikliu pirmajam. Pagal šį rodiklį vėlgi labai didelių išskirtinumų nėra, dažnu atveju naujų partijų rodikliai artimi kitų partijų rodikliams, tai tik

pavirtina pirmojo rodiklio analizės atradimą, kad veikiama neperžengiant politinio spektro ribų, dažniausiai viduryje. Tiesa, matyti, kad Darbo partijos, „Tvarkos ir teisingumo“ bei „Drašos kelio“ skirtumai nuo dviejų pagrindinių tradicinių partijų – Tėvynės sąjungos ir socialdemokratų – yra didžiausi. Tai patvirtina dar vieną naujoms partijoms būdingą bendrą bruožą – bandymą skirtis nuo tradicinių politinių jėgų, tiesa, taip nėra visais atvejais.

Trečiasis rodiklis – nišškumas, parodantis, ar partija išsiskiria iš kitų partijų kokių nors specifinių klausimų akcentavimu ar kaip tik neakcentavimu to, ką akcentuoja konkurentai. Kitaip tariant, ar galime laikyti partiją nišine? Analizė atskleidė, kad čia labiausiai išsiskiria Tautos prisikėlimo partija, kurios didelis rodiklis gali būti nulemtas to, kad neakcentuojami klausimai, kuriuos akcentuoja konkurentai. Kiek mažiau čia išsiskiria Lietuvos liberalų sąjunga, kuri, kaip matėme, 2000 m. turėjo kiek aiškesnį dešinįjį profilį. Visos kitos partijos nepasižymi didesniais, su konkurentais rinkimuose labai kontrastuojančiais, nišškumo rodikliais. Taigi galime daryti išvadą, kad naujosios / atsinaujinusios partijos savo programose nesiekia užimti kokių nors specifinių nišų. Visgi žvelgdami į konkrečias programines nuostatas, kuriomis labiau išsiskiria naujos partijos, galime aptikti tam tikrų dėsningumų. Be daugeliu atvejų centrinės naujų partijų pozicijas indikuojančių reikšmių, galime išžvelgti nemažai bruožų, būdingų populistinei politikai – referavimas į teisės viršenybės, demokratijos principus, korupcijos pabrėžimas; taip pat ryškesnis principas, kai siūlomi ne politikos turinio, bet labiau proceso pokyčiai (pvz., Seimo narių skaičiaus mažinimas, referendumo kartelės nuleidimas). Būtent šių klausimų akcentavimu dažnu atveju yra panašios naujosios partijos.

Galutinai apibendrinant – nors ir negalime užtikrintai teigti, kad naujosios partijos yra visiškai panašios viena į kitą, tačiau analizė atskleidė, jog daugelis jų pasižymi panašiais bruožais, kurie kitų tyrimų priskiriami kaip būdingi naujosioms Rytų ir Centrinės Europos regiono partijoms – centrinė pozicija politiniame spektre, aiškios nišos neužėmimas, išsiskyrimas iš tradicinių partijų panašių klausimų akcentavimu. Taigi jų sėkmė rinkimuose įsuka besikartojantį ciklą,

kai naujas partijas keičia panašios kitos naujos partijos. Tiesa, čia nagrinėjamos programinės nuostatos atskleidžia tik rinkiminės pasiūlos pusę. Norint dar geriau suvokti naujų partijų fenomeną, reikia tolesnių tyrimų rinkiminės paklausos srityje, nagrinėjant, ar šių partijų elektoratai yra panašūs ir sutampantys.

Literatūra

- Bågenholm, Andreas. „The Electoral Fate and Policy Impact of ‘anti-corruption parties’ in Central and Eastern Europe“. *Human Affairs* 23, nr. 2 (2013): 174–195. DOI: <https://doi.org/10.2478/s13374-013-0118-4>
- Birch, Sarah. Electoral Systems and Party System Stability in Post-Communist Europe (pranešimas konferencijoje, 97-oji APSA konferencija, San Francisco, 2001 rugpjūčio 30–rugsėjo 2 d.).
- Budge, Ian. „Validating Party Policy Placements“. *British Journal of Political Science* 31, nr. 2 (2001): 210–223. DOI: <https://doi.org/10.1017/S0007123401230087>
- Franzmann, Simmon. „Does a Programmatic Convergence across the West-European Party Families exist? A Comparison of Christ-and Social Democratic Parties in Europe“. *OSTERREICHISCHE ZEITSCHRIFT FÜR POLITIKWISSENSCHAFT* 37, nr. 1 (2008): 79–98.
- Hanley, Seán ir Allan Sikk. „Economy, Corruption or Floating Voters? Explaining the Breakthroughs of Anti-Establishment Reform Parties in Eastern Europe“. *Party Politics* 22, nr. 4 (July 2016): 522–533. DOI: <https://doi.org/10.1177/1354068814550438>.
- Houghton, Tim ir Kevin Deegan-Krause. „Hurricane Season: Systems of Instability in Central and East European Party Politics“. *East European Politics and Societies* 29, nr. 1 (February 2015): 61–80. DOI: <https://doi.org/10.1177/0888325414566072>.
- Hloušek, Vít ir Lubomir Kopeček. „Entrepreneurial Parties: A Basic Conceptual Framework“. *Politologický Časopis – Czech Journal of Political Science* 24, nr. 2 (2017): 83–91.
- Ignazi, Piero. „The Crisis of Parties and the Rise of New Political Parties“. *Party Politics* 2, nr. 4 (October 1996): 549–66. DOI: <https://doi.org/10.1177/1354068896002004007>.
- Jastramskis, Mažvydas, red. *Ar galime prognozuoti Seimo rinkimus? Trijų kūrų problema Lietuvos politikoje*. Vilnius: Vilniaus universiteto leidykla, 2018.
- Jonutis, Karolis. „Post-demokratija ir populistiniai diskursai Lietuvoje“ (daktaro disertacija, Vilniaus universitetas, Vilnius, 2019).
- Kavaliauskaitė, Jūratė. „Tautos prisikėlimo partija ženklų tikrovės akivaruose“. Knygoje *Partinės demokratijos pabaiga? Politinis atstovavimas ir ideologijos*, sudarytoje Ainės Ramonaitės (248–306). Vilnius: Versus Aureus.

- Laver, Michael ir Ian Budge. „Measuring Policy Distances and Modelling Coalition Formation“. Knygoje *Party Policy and Government Coalitions*, redaguotoje Michael Laver and Ian Budge (15–40). Houndmills: St.Martin’s Press, 1992.
- Litton, Krystyna. „Party Novelty: Conceptualization and Measurement of Party Change“. *Party Politics* 21, nr. 5 (September 2015): 712–25. DOI: <https://doi.org/10.1177/1354068813499866>.
- Lucardie, Paul. „Prophets, Purifiers and Prolocutors: Towards a Theory on the Emergence of New Parties“. *Party Politics* 6, nr. 2 (April 2000): 175–185. DOI: <https://doi.org/10.1177/135406880006002003>
- Marks, Gary, et al. „Crossvalidating Data on Party Positioning on European Integration“. *Electoral Studies* 26, nr. 1: 23–38. DOI: <https://doi.org/10.1016/j.electstud.2006.03.007>
- Mažylis, Liudas, Ingrida Unikaitė-Jakuntavičienė ir Bernaras Ivanovas. „The Rise in Popularity of the Lithuanian Political Party Drasos Kelias“. *Baltic Journal of Law & Politics* 6, nr. 1 (2013): 63–88. DOI: <https://doi.org/10.2478/bjlp-2013-0004>
- Meguid, Bonnie M. „Competition Between Unequals: The Role of Mainstream Party Strategy in Niche Party Success“. *American Political Science Review* 99, nr. 3 (2005): 347–359. DOI:10.1017/S0003055405051701.
- Meyer, Thomas M. ir Bernhard Miller. „The Niche Party Concept and Its Measurement“. *Party Politics* 21, nr. 2 (March 2015): 259–271. DOI: <https://doi.org/10.1177/1354068812472582>.
- Mikhaylov, Slava, Michael Laver ir Kenneth R. Benoit. „Coder Reliability and Misclassification in the Human Coding of Party Manifestos“. *Political Analysis* 20, nr. 1 (2012): 78–91. DOI :10.1093/pan/mpr047.
- Pauwels, Teun. „Measuring Populism: A Quantitative Text Analysis of Party Literature in Belgium“. *Journal of Elections, Public Opinion and Parties* 21, nr. 1, (2011): 97–119. DOI: <https://doi.org/10.1080/17457289.2011.539483>
- Pop-Eleches, Grigore. „Throwing out the Bums: Protest Voting and Unorthodox Parties after Communism“. *World Politics* 62, nr. 2 (2010): 221–260. DOI :10.1017/S0043887110000043.
- Ray, Leonard. „Validity of Measured Party Positions on European Integration: Assumptions, Approaches and a Comparison of Alternative Measures“. *Electoral Studies* 26, nr. 1 (2007): 11–22. DOI: <https://doi.org/10.1016/j.electstud.2006.03.008>
- Ramonaitė, Ainė. „The End of the Left-Right Discourse in Lithuania?“. *Lithuanian Political Science Yearbook 2002*. Vilnius: Institute of International Relations and Political Science, 2002, 22–37.
- Ramonaitė, Ainė. „Valstiečių ir žaliųjų sąjungos sėkmės paslaptis: vertybinė niša ar „viltigasis rinkėjas“?“. Knygoje *Ar galime prognozuoti Seimo rinkimus? Trijų kūrinių problema Lietuvos politikoje*, redaguotoje Mažvydo Jastramskio (120–139). Vilnius: Vilniaus universiteto leidykla, 2018.

- Robertson, David. *A Theory of Party Competition*. London: Wiley, 1976.
- Sarah Engler, Bartek Pytlas ir Kevin Deegan-Krause. „Assessing the Diversity of Anti-establishment and Populist Politics in Central and Eastern Europe. *West European Politics* 42, nr. 6 (2019): 1310–1336. DOI: 10.1080/01402382.2019.1596696
- Schlomit, Barnea ir Gideon Rahat. „Out with the Old, in with the ‘New’: What constitutes a New Party?“ *Party Politics* 17, nr. 3 (2011): 303–320. DOI: DOIhttps://doi.org/10.1177/1354068810369148
- Sigelman, L. ir H. Buell. „Avoidance or Engagement? Issue Convergence in U.S. Presidential Campaigns, 1960–2000“, *American Journal of Political Science* 48, nr. 4 (2004): 650–661. DOI: https://doi.org/10.1111/j.0092-5853.2004.00093.x
- Sikk, Allan ir Philipp Köker. „Party Novelty and Congruence: A New Approach to Measuring Party Change and Volatility“. *Party Politics* 25, nr. 6 (November 2019): 759–570. DOI: https://doi.org/10.1177/1354068817747512.
- Sikk, Allan. „Newness as a Winning Formula for New Political Parties“. *Party Politics* 18, nr. 4 (July 2012): 465–486. DOI: https://doi.org/10.1177/1354068810389631.
- Stanley, Ben. „Populism in Central and Eastern Europe“. Knygoje *The Oxford Handbook on Populism*, redaguotoje C. R. Kaltwasser, P. Taggart, P. Ochoa Espejo ir P. Ostiguy. Oxford: Oxford University Press, 140–160.
- Ulinškaitė, Jovilė. „Lietuvos populistinių partijų atstovavimo samprata ir jos santykis su atstovaujama demokratija“ (daktaro disertacija, Vilniaus universitetas, Vilnius, 2018).
- Wagner, Markus. „Defining and Measuring Niche Parties“. *Party Politics* 18, nr. 6 (November 2012): 845–64. DOI: https://doi.org/10.1177/1354068810393267.
- Zulianello, Mattia. „Analyzing Party Competition through the Comparative Manifesto Data: Some Theoretical and Methodological Considerations“. *Quality & Quantity* 48, nr. 3 (2014): 1723–1737. DOI: https://doi.org/10.1007/s11135-013-9870-0