

BAŽNYTINĖS ŽEMĖVALDOS PAVYZDYS: TRYS VIENOS TERITORIJOS XVII–XIX AMŽIAUS PLANAI¹

Tomas Čelkis

Humanitarinių mokslų daktaras
Lietuvos istorijos institutas
Archeografijos skyrius
Vilniaus universiteto Istorijos fakulteto
Senovės ir vidurinių amžių istorijos katedra
Tel. +370 673 437 36
El. paštas: pastas.tc@gmail.com

Valentina Karpova

Istorijos magistrė
Vilniaus universiteto bibliotekos
Mokslų ir kultūros paveldo centro Rankraščių skyrius
Tel. (8-5) 268 71 27
El. paštas: valentina.karpova@mb.vu.lt

Lietuvos Didžiosios Kunigaikštystės (toliau – LDK) istorinės kartografijos tyrinėjimai vis dar fragmentiški. Vieni išsamiausių yra XX a. septintąjį–aštuntąjį dešimtmetį pasirodę Lenkijos istorikų Karolio Buczeko ir Stanisława Aleksandrowiczaus darbai, kuriuose tirti seniausi žemėlapiai, vaizdavę Pabaltijo ir LDK teritorijas². Pirmieji kartografiniai dokumentai buvo parengti kitų šalių išsilavinusių žmonių³.

¹ Tyrimas atliktas podoktorantūros stažuotės metais. Podoktorantūros stažuotė finansuojama pagal Europos Sąjungos struktūrinių fondų Žmogiškųjų išteklių plėtros veiksmų programos Mokslininkų ir kitų tyrėjų mobilumo ir studentų mokslinių darbų skatinimo priemonės (VP1-3.1-ŠMM-01) įgyvendinamą projektą „Podoktorantūros (post doc) stažuotių įgyvendinimas Lietuvoje“.

² Buczek K. Dzieje kartografii Polskiej od XV do XVIII wieku. Zarys analityczno-syntetyczny. Wrocław–Warszawa–Kraków, 1963; Buczek K. The History of Polish cartography. From the 15th to the 18th century. Transl. A. Potocki. Wrocław–Warszawa–Kraków, 1966; Alexandrowicz S. Rozwój kartografii Wielkiego Księstwa Litewskiego od XV do połowy XVIII wieku. Poznań, 1971; perleistas papildytas leidimas: Alexandrowicz S. Kartografia Wielkiego Księstwa Litewskiego od XV do połowy XVIII wieku. Warszawa, 2012.

³ Žr. Čelkis T., Karpova V. Lietuvos Didžiąjai Kunigaikštystei priklausiusių žemių „veidrodžiai“: du neskelbti XVII a. pirmos pusės žemėvaldos žemėla-

pių // Istorija (toliau – Čelkis T., Karpova V. Lietuvos Didžiąjai Kunigaikštystei priklausiusių žemių). 2012, Nr. 86, p. 53–54.

Todėl juose atsispindėjo geografinės žinios apie į šiaurės rytus nuo Vakarų Europos nutolusius kraštus ir to laiko politinis kontekstas⁴. Be šių žemėlapių, XVI–XVII a. atsiranda kartografinių kūrinių, nubraižytų Lenkijos ir LDK teritorijose⁵. S. Aleksandroviczus publikavo ankstyviausius žino-

pai // Istorija (toliau – Čelkis T., Karpova V. Lietuvos Didžiąjai Kunigaikštystei priklausiusių žemių). 2012, Nr. 86, p. 53–54.

⁴ Žr. Gautier-Dalché P. De la liste a la carte: limites et frontière dans la géographie et la cartographie de l'occident Médiéval, Frontière et peuplement dans le monde méditerranéen au Moyen Âge. Castrum 4. Ed. J. M. Poisson. Roma, 1992, p. 19–31; Kivelson V. Cartographies of Tsardom. The Land and its meanings in seventeenth century Russia (toliau – Kivelson V. Cartographies of Tsardom). London, 2006, p. 29–30; Ilariene I. Trys žemėlapiai, reprezentuojantys Lietuvos Didžiąją Kunigaikštystę: iš kartografinės ir ikonografinės medžiagos paieškų Drezdene ir Berlyne // Vilniaus Žemutinė pilis XIV–XIX a. pradžioje: 2005–2006 metų tyrimai. Sud. L. Glemža. Vilnius, 2007, p. 351–379.

⁵ Pavyzdžiui, žr. Chomskis V. 1613 m. Lietuvos žemėlapis. Jo analizė ir vertinimas Lietuvos kartografinio vaizdo raidoje. Vilnius, 2004; Bučevičiūtė L. XVI a. pr. Žemaitijos katalikų bažnyčių tinklo atspindys Bernar- do Wapowskio 1526 metų Lenkijos žemėlapyje // Lietuvos istorijos metraštis, 2006 metai/2. Vilnius, 2007, p. 43–68; Čelkis T., Karpova V. Lietuvos Didžiąjai Kunigaikštystei priklausiusių žemių, p. 54–55.

mus XVI a. žemėlapius, kuriuose pavaizduotos LDK priklausiusios Palenkės teritorijos⁶. Šiuos žemėlapius tiksliau būtų vadinti planais, nes jų sukūrimo tikslas buvo papildomai dokumentuoti žemių ribas, siekiant kuo geriau apsaugoti nuosavybę⁷. Tai geriausiai pastebima analogiškuose XVII a. planuose. Antai Józefas Kazimierskis paskelbė 1682 m. Brančicų dvaro (į pietus nuo Slucko) inventorių, kuriame buvo nubraižyti net 4 žemių planai⁸. Ypač tingiu tikslumu ir puošnumu pasižymi Raimondos Ragauskienės ir Deimanto Karvelio publikuotas ir tirtas kiek ankstyvesnis 1645 m. Juzefo Naronovičiaus-Naronoskio Radvilų Biržų kunigaikštystės žemėlapis⁹. Tačiau tokių XVI–XVII a. planų ir žemėlapių žinoma labai mažai. O analogiškų XVIII a. dokumentų yra gausybė¹⁰. Jų atsiradimo aplinkybes galima mėginti sieti su dokumentų paplitimu ir galimybėmis

⁶ *Alexandrowicz S.* Mapy majątkowe północnego Podlasia z XVI wieku // *Kwartalnik Historii Kultury Materialnej*. Warszawa, 1966, nr 2 (R. 14), s. 279–305.

⁷ Apie valdų ribų žemėlapius Lenkijoje žr. *Golaski J.* Technika inwentaryzacji i podziału gruntów w XVI i XVII wieku w świetle poznańskich ksiąg grodzkich i ziemskich (część I) // *Przegląd geodezyjny*. Warszawa, 1962, nr 6 (R. 34), s. 267–271; *Golaski J.* Technika inwentaryzacji i podziału gruntów w XVI i XVII wieku w świetle poznańskich ksiąg grodzkich i ziemskich (część II) // *Przegląd geodezyjny*. Warszawa, 1962, nr 9 (R. 34), s. 389–393

⁸ *Kazimierski J.* Inwentarz pomiarowy dóbr klucza Brańczyckiego na Białorusi z 1682 roku // *Kwartalnik historii kultury materialnej*. Warszawa, 1955, nr 2 (R. 3), s. 403–434.

⁹ *Ragauskienė R., Karvelis D.* 1645 m. Juzefo Naronovičiaus-Naronoskio Biržų kunigaikštystės žemėlapis: Radvilų valdos istorija ir kartografija. Vilnius, 1997.

¹⁰ Pavyzdžiui, žr. *Pamerneckis S., Sakalauskaitė R.* Senkonių palivarko inventorius // Lietuvos istorijos studijos. 2005, t. 16, p. 31–40 (leidinio priedas); *Blues A.* Ein Stück Wald tritt in die Geschichte oder vier Quadratkilometer bei Scheoden // *Latvijas archivi*. 2011, Nr. 3/4, p. 194–208.

juos įgyti¹¹. Lyginant su ankstesniais amžiais, labiau išsilavinę matininkai ir teismų pareigūnai, kurių kompetencijoje buvo žemių ribų ginčai, galėjo dažniau parengti valdų brėžinius. Jų gausėjimą galima sieti ir su 1792 m. LDK Ribų komisijos institucijos, kuri privalėjo atriboti žemes ir parengti žemėvaldos planus, veikla¹².

Drauge minėtini rekonstrukciniai istorinės kartografijos tyrimai. Šiuo atveju aktualu išskirti baltarusių istorikų įdirbį ir konkrečiai Michailo Spiridonovo indėlį¹³. Remiantis istorijos šaltiniais braižomi XIV–XVIII a. LDK teritorijos dinamiką liudijantys žemėlapiai ir jos sudedamųjų erdvių bei administracinių vienetų plotai rekonstravus ribas.

Nuo šaltinių būklės priklauso istorinės kartografijos tyrinėjimų galimybės. Todėl naujų, ypač XVI–XVII a. archyvinių kartografijos dokumentų publikavimas ir įtraukimas į mokslo apyvartą leidžia plačiau naudoti vizualią medžiagą istoriografijoje. Istorikams pirmiausia aktualus ben-

¹¹ Žr. *Kain J. P. R., Baigent E.* The cadastral map in the service of the state: a history of property mapping. Chicago, 1993.

¹² Žr. *Šmigelskytė-Stukienė R.* Išmatuoti erdves: „Ribų komisijų“ įkūrimas ir veikla 1791–1792 m. // *Viešosios ir privačiosios erdvės XVIII amžiaus Lietuvos Didžiojoje Kunigaikštystėje*. Sud. R. Šmigelskytė-Stukienė. Vilnius, p. 223–251.

¹³ *Спірыдонаў М. Ф.* Рэчыцкі павет ў канцы XVI ст. 1: 2 200 000 // *Энцыклапедыя гісторыі Беларусі*. Т. 6. Кн. 1. Мінск, 2001, с. 181; *Спірыдонаў М. Ф.* Рэчыцкі павесту другой паловы XVI ст. // *Вялікае княства Літоўскае: Энцыклапедыя*. Т. 2. Мінск, 2007, с. 533; ішсамія autoriaus bibliografiją žr. *Памяць стагоддзяў на карце Айчыны: Спіс публікацый М. Ф. Спірыдонава // Зборнік навуковых прац у гонар 70-годдзя Міхаіла Федаравіча Спірыдонава*. Мінск, 2007, с. 397–429. Kolektyviniai tyrimai: *Гістарычны атлас Беларусі (Т. 1. Беларусь ад старажытных часоў да канца XVIII ст.)*. Рэдактары: П. Казанецкі, В. Мікалаевіч. Варшава–Мінск, 2008; *Вялікі гістарычны атлас Беларусі*. Т. 1. В. Л. Насевіч (галoўны рэдактар). Мінск, 2009.

dras planų turinys ir juridinis jų aspektas, t. y. fiksuota individualių žemių savininkų valdų lokalizacija ir jų ribos. Rašytiniuose šaltiniuose galima rasti giminių žemėvaldos sklaidos paminėjimų, o šiuose šaltiniuose vizualiai atsiskleidžia žemės ploto geografinė padėtis ir forma, ribų žymėjimas, įvardytos gretimos žemės. Planuose neretai nurodoma žemės paskirtis – ar tai dykra, ar dirbamos ir apgyvendintos teritorijos. XVIII a. planuose ypač daug dėmesio skirta kraštovaizdžiui vizualizuoti. Pažymimi miškai, išskiriant lapuočių ir spygliuočių medžius, pelkės, balos, ežerai ir upės. Šios detalės leidžia tyrinėtojams geriau įsivaizduoti atitinkamo laikotarpio kraštovaizdžio būklę, taip pat gyvenviečių išsidėstymo nuotolius, vienkiemių pasklidimą ir kelių būklę. Neretai planuose vaizduoti pastatai, dvarai ir miesteliai, kurių detalės teikia žinių apie gyvenviečių architektūrą.

Žemių planai yra ypač vertingas šaltinis lokaliniams tyrimams, nes juose nedidelė teritorija vizualizuota kompleksiskai, atskleidžia regioninės panoramos akcentai. Šiuo atveju publikuojami trys skirtingų laikotarpių, bet tos pačios teritorijos planai – Vilniaus bazilijonų ir Šumsko dominikonų žemėvalda ir jos ribos, apytiksliai esančios dabartinėse Šumsko ir Medininkų miestelių apylinkėse (Vilniaus apskritis)¹⁴. Šie dokumentai saugomi Vilniaus universiteto bibliotekoje (toliau – VUB) Rankraščių skyriaus Žemės planų fonde (F23). Jame sukaupti šaltiniai yra paveldėti iš Vilniaus viešosios bibliotekos (1867–1918 m.), kurios fondas buvo sukauptas iš senosios jėzuitų bibliotekos, XIX a. antrojoje pusėje

¹⁴ Saugomi Vilniaus universiteto bibliotekos Rankraščių skyriuje (toliau – VUB RS), F23-39, F23-40, F23-41.

uždarytų katalikų vienuolynų, konfiskuotų asmenų bibliotekų, Vilniaus senienų muziejaus rinkinių, perkamos naujos medžiagos, perimamų institucijų ir giminių archyvų fondo, dovanų ir dubletų¹⁵.

Pirmasis čia publikuojamas planas¹⁶ (žr. plano turinio aptarimą) yra 1787 m. padaryta 1641 m. parengto plano kopija. Jame perbraižytos XVII a. Vilniaus bazilijonų ir Šumsko dominikonų žemių valdos bei istorinio kraštovaizdžio detalės. Tikėtina, kad autorius, kuris veikiausiai buvo teismų sistemos pareigūnas, kopijuodamas ankstesnį planą, kai kurias erdvių vaizdavimo detales perteikė XVIII a. planams būdinga stilistika. Tačiau esminiai XVII a. elementai neabejotinai turėjo būti išlaikyti.

Antrame plane¹⁷ taip pat fiksuota tų pačių Vilniaus bazilijonų ir Šumsko dominikonų žemėvalda. Planas veikiausiai yra XVIII a. antros pusės kūrinys (žr. turinio aptarimą). Paskutinis, trečiasis – tai XIX a. pabaigoje parengta 1823 m. plano kopija, kurioje irgi fiksuotos tos pačios žemių val-

¹⁵ *Жг. Добрянский Ф.* Путеводитель по Виленской публичной библиотеке. Вильна, 1879, с. V–VI; *Миловидовъ А. И.* Из истории Виленской Публичной Библиотеки. Вильна, 1911, с. 47. Sterono Batoro universiteto bibliotekos (1919–1939 m.) kartografijos skyriaus vedėjas Mikołajus Dzykowski mini, jog kartografiniai rinkiniai kaupiti ne tik Vilniaus viešojoje bibliotekoje, bet ir Rusijos geografijos draugijos Šiaurės vakarų skyriuje (*Dzikowski M.* Zbiór kartograficzny Uniwersyteckiej Biblioteki Publicznej w Wilnie // *Ateneum Wileńskie.* Wilno, 1933, R. 8, s. 288). Bibliotekos fondą pildė dovanoti dokumentai. Žinomos dvi dovanų registravimo knygos: 1792–1832 m. dovanojimų Vilniaus universiteto bibliotekai ir kita – Vilniaus viešosios bibliotekos ir senienų muziejaus dovanų knygos. *Žr.* 1792–1832 dovanų Vilniaus universiteto bibliotekai knyga. Sudarė A. Pacevičius. Vilnius, 2010; *Книга пожертвований в Виленскую Публичную Библиотеку и музей.* VUB RS, F 46-34, l. 1–57 (1867–1914 m. įrašai).

¹⁶ VUB RS, F23-39.

¹⁷ VUB RS, F23-40.

dos¹⁸. Išties, tai ne taip dažnai pasitaikantis atsitiktinumas, kai tas pačias valdas reprezentuoja skirtingų šimtmečių planai. Toks vienos lokalinės žemėvaldos atvejo pavyzdys leidžia įžvelgti bendrus žemės nuosavybės proceso dinamikos elementus: kaip keitėsi plotai, jų ribos, žemės naudojimas arba lokalinės apylinkės apgyvendinimas. Todėl šie publikuojami šaltiniai gali labai praversti žemėvaldos, istorinės kartografijos ir lokalinės mikroistorijos tyrimams.

Dokumentų diplomatika ir turinio komentarai

1 PLANAS

Fiziniai duomenys

Rankraštinis planas nubraižytas ant vientiso popieriaus lapo, formatas – 477 x 678 mm (apytikslis mastelis cm – 1:24000), autorius nežinomas¹⁹. Dokumento kraštai apiplyšę, 1967 m. restauruotas. Reverse yra VUB antspaudas su įrašais 23–39, Inv. Nr. 39. Popieriaus lapas turi vandenženklį – dvigubą Leliją su sunkiai įskaitomais popieriaus dirbtuvės meistro inicialais (G ...) ²⁰. Anot tyrinėtojo Edmundo Laucevičiaus, vandenženklio Lelija GG inicialus 1728 m. naudojo Unterekerio dirbtuvės meistras Gotfriedas Güntheras, o JGG inicialus 1728–1776 m. – šio spaustuvininko brolis Johannes Gotfriedas Güntheras²¹.

¹⁸ VUB RS, F23-41.

¹⁹ VUB RS, F23–39. Dokumento aprašo kortelėje (nuo 1967 m.), dokumentą žiūrėjo: A. Baliulis, E. Ivaškevičius, Pladas, R. Gečeva.

²⁰ Žr. Laucevičius E. Popierius Lietuvoje XV–XVIII a. Atlasas (toliau – Laucevičius E. Atlasas). Vilnius, 1967, p. 281 (vandenženkliai Nr. 2184, 2185, 2191).

²¹ Laucevičius E. Popierius Lietuvoje XV–XVIII a. (toliau – Laucevičius E. Popierius). Vilnius, 1967, p. 129–131.

Plano viršutiniame kairiajame kampe, stilizuotame skydo lauke, puoštame karūna ir gyvūno figūra, užrašytas pavadinimas: *Dukt graniczny folwarka Funduszowego klasztoru Szumskiego Kosina nazwany tylko od gruntow wioski Gudziow alias Podmiedniki w posesysi XX. Bazyljanow Wileńskich będącey ad meritem ograniczenia Achmateja Mustafy Afendowicza w r[ok]u 1641 sparządowego z weryfikowanego tusz y redukt Ich m[ilosćio?] w XX Bazyljanow przeciwko temusz ograniczeniu y samey widzialności uformowany zdięty y pokozany w r[ok]u 1787 8bra 20 d sub vigilantissimo prioratų eximio <...> Rudi Patris Alloysij Bukowski S. T. Magistri ex provincialis provinciae Lithuaniae ordinis praedictorum per me Fr. S. B. O. R. Pr.* Plano kairėje pusėje yra pasaulio kryptis nurodanti vėjų rožė, o dešinėje – mastelio lentelė. Pagal plane esančią vėjų rožę galima nustatyti pasaulio kryptis: dešinėje yra šiaurė, kairėje – pietūs, viršuje – vakarai, apačioje – rytai.

Vietovės

Kai kurios plane minimos vietovės yra išlikusios iki šių laikų. Dokumente prie Kuosinės upės pavaizduotas Kuosinės kaimas (*Kosina wies*) ir jam priklausiusios žemės (*grunta Kosinskie*). Kitoje upės pusėje nupieštas Kuosinės dvaro pastatas (*dwor Kossinski*). Plano apačioje, kairėje pusėje pavaizduotas Tribilų kaimas (*Trybily*) ir jam priklausančios žemės (*Grunta Trybilskie*). Dešiniau nuo Tribilų kaimo nurodytas Pamedininkų kaimas (*Podmiedniki*), kurį supa bazilijonų Gudžių žemės (*Grunta XX Bazyljanow Gudziowskie*). Plano dešinėje pusėje pavaizduotas Surozovščiznos kaimelis (*Surozowszcz[yzna]*), šalia jo –



I PLANAS

Medininkų kaimas ir dvarelis (*wies dworki Miodnickie*). Pažymėtina, kad 1814 m. Vilniaus Bazilijonų Šv. Trejybės bažnyčios turto ir valdų inventoriuje minimas Svironių dvaras, kuriam priklausė Tribilių, Gudžių ir publikuojamame trečiame plane minimas Čepurniškių kaimai²². Žinoma, kad

1620 m. šį Svironių dvarą Vilniaus bazilijonai nusipirko iš pono Aleksandro Klockio²³.

Plano dešinės pusės centre nurodytos Radvilų giminei priklausiusios žemės (*Grunta Radziwilowskie*) šalia Medininkų miestelio (*Miodniki miasto*). Taip pat plane

²² VUB RS, F4-(A 4900) 38045, I. 33–36.

²³ VUB RS, F4-(A 438) 20224, I. 57.

išskirtos ir pažymėtos Gudžių (*Szachownica Gudziow*) ir Tribilų (*Szachownica Trybilska poddanych Bazylianow*) kaimams priklausiusios žemės, šalia bažnytinės žemėvaldos ribos. Ypač vaizdžiai parodytas miškas – išskirti lapuočių ir spygliuočių medžiai. Plano centre nurodyta Kuosinės upė (*rzeczka Kosinka*), kurios srovės kryptį rodo strėlė, o plano apatinėje dalyje yra dvi pelkės, vadinamos raistu (*Roysto*).

Keliai

Taškinėmis linijomis pavaizduoti gyvenvietes jungę keliai. Plano centre, iš vakarų į rytus, pažymėti trys keliai: kelias iš Kuosinės į Pamedininkus (*droga do Podmiedniki z Kosiny*), o lygiagrečiai su šiuo keliu pažymėtas ir kitas gyvenvietes jungęs kelias – iš Kuosinės į Pamedininkus, dar vadinamus Gudžiais (*droga do Podmiednik alias Gudziow*); taip pat pažymėtas kelias iš Kuosinės į Vilnių (*droga do Wilna z Kosiny*). Dokumento apačioje iš pietų į šiaurę pavaizduotas kelias iš Tribilų į Patriską (*droga Patriska z Trybil*). Šaltinyje yra ir daugiau nubraižytų, mažesnes gyvenvietes jungusių kelių, tačiau jie neturi pavadinimų.

Ribos

Plane pavaizduotos atribotos Kuosinės dominikonų (*dukt XX Dominikanow*) ir Vilniaus bazilijonų (*dukt XX Bazylianow*) žemių valdų ribos, pažymėtos dviejų atspalvių raudonomis linijomis, kurias į atkarpas skaido išdėstyti riboženkliai (*kapčiai*).

2 PLANAS

Fiziniai duomenys

Rankraštinis planas nubraižytas ant vientiso popieriaus lapo, formatas – 340 x 476 mm (apytikslis mastelis cm – 1:24070)²⁴. Dokumento kraštai apiplyšę, 1967 m. restauruojant sutvirtinti. Reverse yra VUB antspaudas su įrašais 23–40, Inv. Nr. 40. Popieriaus lapas turi vandenženklį – dvigubą Leliją su karūna ir sunkiai įskaitomais popieriaus dirbtuvės meistro inicialais (*C ... IE ...*)²⁵. Panašus vandenženklis buvo plačiai naudojamas XVIII a. antroje pusėje²⁶. Plano kairėje pusėje yra neužpildyta mastelio lentelė. Vėjų rožės nėra, tačiau pagal gyvenviečių tinklą galima spėti, kad pasaulio kryptys atitinka 1 planą: dešinėje pavaizduota šiaurė, kairėje – pietūs, viršuje – vakarai, apačioje – rytai.

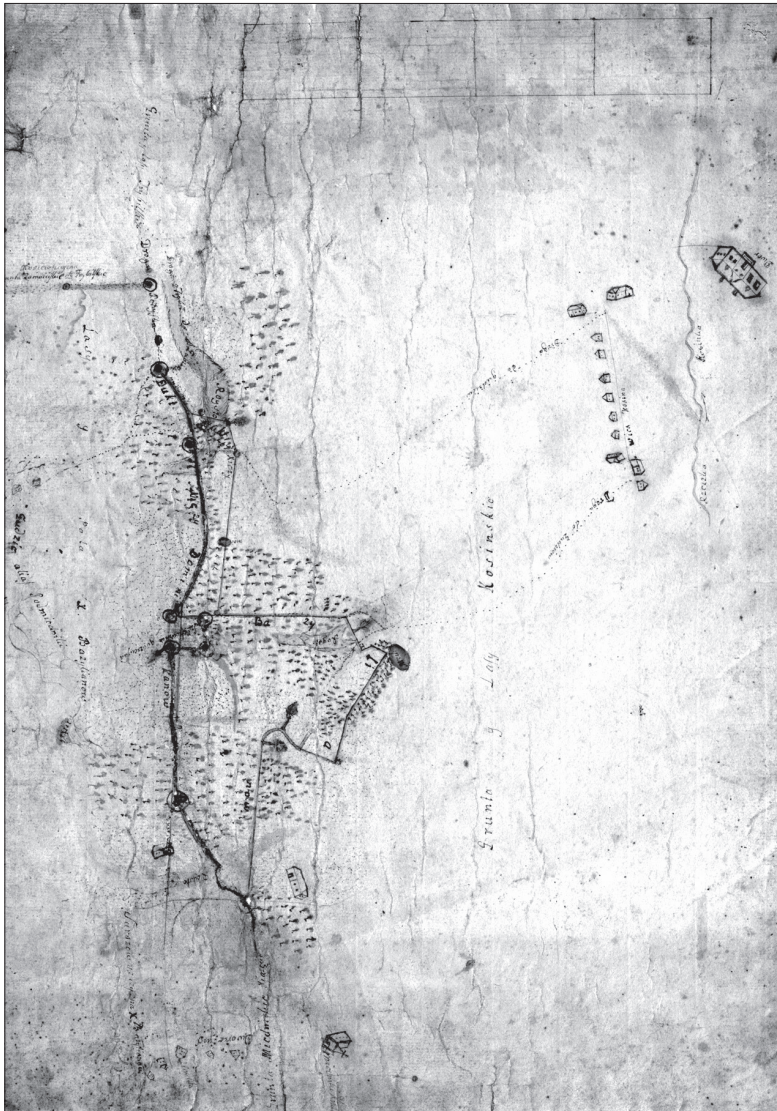
Vietovės

Dokumentu viršutinėje dalyje, prie Kuosinės upės pažymėtas gatvinis Kuosinės kaimas (*wies Kosina*) ir jam priklausančios žemės (*grunty y lasy Kosinskie*). Kitoje upės pusėje nupieštas Kuosinės dvaro pastatas (*dwor*). Lapo kairės pusės apačioje pavaizduotos Tribilų kaimo žemės ir miškai (*grunta y lasy Trybilskie*), Mosievščizna (*Mosiewszczyzna*) ir Zamoiciskio žemės (*grunta Zamoiciskie <...> Trybilskie*). Plano apačioje, dešiniau nuo Tribilų žemių, pavaizduoti Bazilijonų vie-

²⁴ VUB RS, F23–40. Dokumentu aprašo kortelėje (nuo 1967 m.), dokumentą žiūrėjo: K. Žygas, M. Woiciek, Pladas, R. Gečeva.

²⁵ Žr. Laucevičius E. Atlasas, p. 282 (vandenženkliai Nr. 2192–2194).

²⁶ Žr. Laucevičius E. Popierius, p. 131.



2 PLANAS

nuolynui priklausę miškai ir laukai (*lasy y pola X Bazylanow*), o šalia jų – Gudžių, kitaip vadinamų Pamedininkais, kaimas (*Gudzia alias Podmiedniki*). Šaltinio apačioje, dešinėje pusėje, pavaizduotas Surozovščiznos kaimelis (*Surozowszczyzna*), priklausęs Bazilijonų vienuolynui. Šalia jo

yra Medininkų kaimas, dvarelis ir tikriausiai kunigaikščiams Radviloms priklausiusios valdos (*grunta Miednickie Xiżęcie*). Plano kairės pusės viršuje pažymėta Kuosinės upė (*rzeczka Kosinka*), kurios tėkmę nurodo strėlė. Taip pat išskirtos trys pelkės (*Roisto*) ir manytina, ypač samanota vieta (*Moch*).

Keliai

Plano centre taškinėmis linijomis pažymėti du keliai iš Kuosinės į Gudžius (*droga do Gudziow*), o dokumento kairės pusės apačioje – kelias iš Tribilų kaimo į Gudžius (*droga z Trybil do Gudziow*).

Ribos

Plane pavaizduotos atribotos dominikonų (*dukt Xiezy Dominikanow*) ir bazilijonų žemių (*dukt Xiezy Bazyljanow*) ribos, pažymėtos dviejų atspalvių raudonomis, atkarpomis suskaidytomis linijomis su riboženkliais.

3 PLANAS

Rankraštinis dokumentas nubraižytas ant vientiso popieriaus lapo, formatas – 426 x 354 mm²⁷, restauruojant 1967 m. sutvirtinti įplyšimai. Mastelio nustatyti negalima, nes nėra dviejų vietovių, tarp kurių galima išmatuoti atstumą. Reverse yra VUB antspaudas su įrašais 23–41, Inv. Nr. 41. Popieriaus lapas turi Raidžių vandenženklį: stilizuotas lapų vainikas, kuriame tikriausiai yra popieriaus dirbtuvės meistro inicialai kirilika (*MIT*) ir 1891 m. data²⁸.

Plane stilizuota strėlė rodo pasaulio kryptis, o lapo dešinės pusės apačioje yra matavimo lentelė (*Skalla graniczna sąndowa sznur 30°*). Pasaulio kryptis atitinka ne plano lapo kraštai, o jo kampai: viršutinis dešinysis kampas atitinka šiaurę, apatinis dešinysis – pietus, su nedidele paklaida viršutinis kairysis – vakarus, o apatinis dešinysis – rytus. Virš žemės

²⁷ VUB RS, F23–41. Dokumento aprašo kortelėje (nuo 1967 m.), dokumentą žiūrėjo: K. Žygas, Pladas, L. Sokolovaitė.

²⁸ Žr. *Laucevičius E.* Atlasas, p. 470 (vandenženklis Nr. 3451); *Laucevičius E.* Popierius, p. 142.

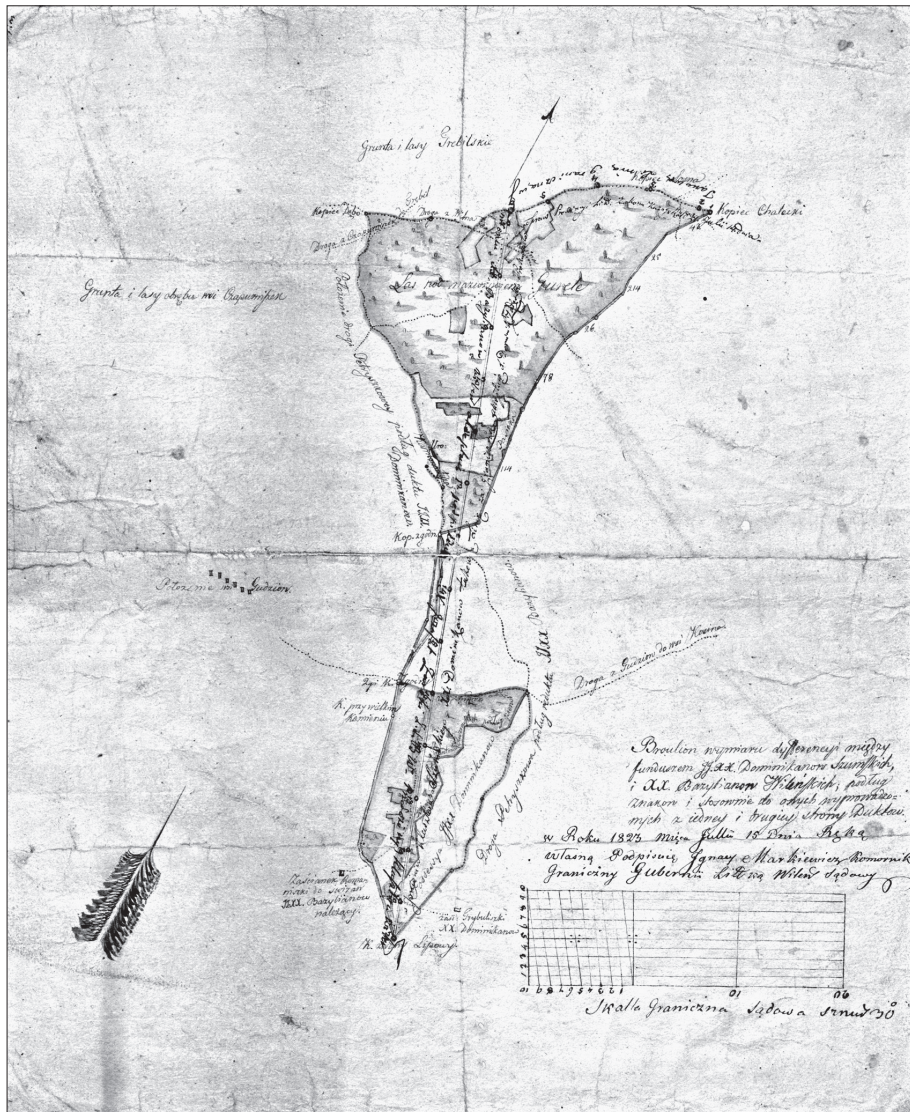
matavimo lentelės užrašytas plano pavadinimas: *Broulion wymiaru dyfferencyi między funduszem JJ. XX. Dominikanow Szumskich, i XX. Bazyljanow Wileńskich; podług znakow i stosownie do onych wyprowadzonych z iedny i drugiey strony Duktow w Roku 1823 mięca Jullii 15 Dnia. Ręką własną podpisuię Ignacy Markiewicz Komornik Graniczny Gubernii Litt[ewsk]ą Wilen[skiej] Sądowy.* Plane nurodyta, kad tai 1823 m. parengtas dokumentas. Tačiau dokumento vandenženklyje nurodyta 1891 m. data liudija, kad tai vėlesnė 1823 m. plano kopija.

Vietovės

Plano viršutinėje dalyje pažymėtos Tribilų kaimo žemės ir miškai (*grunta i lasy Trebilskie*), kiek kairiau – Čepurniškių kaimo miškai ir žemės (*grunta i lasy obrębu wsi Czapurniszek*), žemiau kurių nurodytas Gudžių kaimas (*położenie wsi Gudziow*). Dokumento apačioje yra bazilijonams priklausantis Romaniškių užusienis (*zaścianek Romaniszki do Swiran JJ. XX. Bazyljanow należący*), o dešiniau nuo jo – Tribuliškių užusienis, priklausęs dominikonams (*zaśc[ianek] Trybuliszki XX. Dominikanow*).

Keliai

Viršutinėje plano dalyje, kairiajame kampe, taškine linija pažymėtas kelias iš Čepurniškių į Tribilus (*droga z Czapurniszek do Trebil*), kurį kerta kitas kelias, vedantis iš Vilniaus į Kuosinės kaimą (*droga z Wilna wsi Kosina*). Šalia jų yra kelias, einantis iš Petriškovo (*położenie drogi Petryszkowskiej podług duktu JJ. XX. Dominikanow*). Dalis šio kelio atitinka bazilijonų žemių valdų ribas (*droga Petryszkowa podług reduktu JJ XX Bazyljanow*). Pastarasis ke-



3 PLANAS

lias kryžiuojasi su Gudžių keliu į Kuosinę (droga z Gudziow do wsi Kosina). Be minėtų, pažymėta ir daugiau smulkesnių kelių, bet jie neįvardyti.

Ribos

Valdų (possessya JJXX Dominikanow) ribas žymi linijos, vietomis atitinkančios ke-

lius. Plane yra išskirtos senos (Bazylian od gruntow Gudziowskich podlug pierwszego zaięcia) ir naujai suderintos ribos, kurias žymi riboženkliai (kapčiai). Dalis jų turi pavadinimus (kopiec Chaleski, kopiec Debo, Kamiona Lyza, kop[iec] zgodn[y], Zgi k[opca] Zgodny, k[opiec] przy wielkim kamieniu, k[opiec] zwany Lipowy),

kai kurie yra numeruoti (nuo 1 iki 21, 43, 23, 214, 26, 78, 114). Taip pat plane tiesia linija pažymėta valdų riba, šalia kurios užrašyta informacija apie jos patvirtinimą 1824 m.: *Takową linią graniczną w imieniu XX Bazylianów Wilen[skich] akceptuię podpismi X. Jozefat Zarski L. L. B. W. Przetozony klasztoru Wilen[skiemu] w imieniu klasztoru Szumskiego XX. Dominikanow takow linię za graniczna akceptruię X. Dominik Zadęski prokurator spraw prowincyi Lit[ewskiej] Zakonu r[oku] [kaznego?] 1824 Julii 14 dnia.*

Planų ženklai ir simboliai

Publikuojami šaltiniai reprezentuoja skirtingų šimtmečių žemių planų parengimo technikas. Dėl to sunku kalbėti apie bendrą planų braižymo tendenciją. Juose naudotas simbolius ir ženklus, išreiškusius erdves ir jų detales, paranku aptarti lyginamuoju aspektu. Viena vertus, gali pasirodyti, kad tai gana paviršutiniškas mėginimas, bet, kita vertus, planų ir žemėlapių kūrimo technikos atsiskleidžia nagrinėjant konkrečius pavyzdžius. Galima pasitelkti Rusijos kartografijos tyrinėtojos Valerie Kivelson atliktos analizės pavyzdį²⁹. Tirdama XVII a. Rusijos imperijos kartografiją ir žemėlaidos planus ji detalai analizavo atskirus dokumentų pavyzdžius. Nors istorikės šaltinių bazė buvo labai plati, pastebima, kad planuose išreikštų erdvių simbolika daug kuo skyrėsi. LDK atveju XVI–XVII a. kar-

²⁹ Žr. Kivelson V. Cartographies of Tsardom. Tokia tendencija pastebima ir kartografijos tyrinėjimų klasiko Davido Woodwardo darbuose (žr. The History of Cartography, Vol. 1, Cartography in Prehistoric, Ancient, and Medieval Europe and Mediterranean / Ed. J. B. Harley, D. Woodward. Chicago, 1987; The history of cartography, Vol. 3. Cartography in the European Renaissance. Part 1–2 / Ed. D. Woodward. Chicago, London, 2007).

tografinių šaltinių yra labai nedaug, todėl tiesiog būtina analizuoti pavienius jų atvejus. Veikiausiai nebūtų didelis netikslumas lyginti publikuojamų XVII a., XVIII ir XIX a. planų simbolių naudojimą. Juolab kad juose paliudytos tos pačios žemių valdos ir jų ribų žymėjimo samprata.

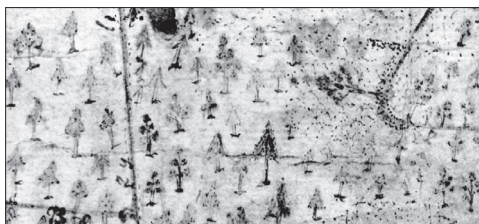
Pirmas ir antras planai nubraižyti orientuojantis į vakarus (lapo viršuje), nes dauguma jų simbolių išdėstyti būtent šia kryptimi. Tačiau yra simbolių, kurie orientuoti ir į kitas pasaulio kryptis. Istorikės V. Kivelson teigimu, tokia simbolių tvarka ir jų kaitaliojimas skirtingų pasaulio krypčių atžvilgiu gali būti paaiškinamas autoriaus padėtimi braižant planą³⁰. Buvo patogu planų simbolius braižyti nuo savęs į lapo vidurį, dėl to dauguma jų ir orientuoti į priešingą lapo pusę. Trečias planas nubraižytas orientuojantis į lapo viršuje esančius šiaurės vakarus. Gana tikslus ir vientisas geometrinių simbolių orientavimas viena kryptimi būdingas vėlesniems žemių planams.

Visuose trijuose planuose vyrauja trys spalvos. Žalios spalvos paletė žymimi miškai ir pelkės. Net upės, kurių vagos nuspalvintos mėlynai, vaizduojamos žalios spalvos fone, pabrėžiančiame užpelkėjusias pakrantes. Pirmame plane pavaizduotos pelkės – raistai (*Roysto*) taip pat išskirtos sodresne žalia spalva, pereinančia į pilkumą. Pilku arba rudu atspalviu išreikšti vaizduojamų pastatų kontūrai ir dirbami laukai. Planuose stengtasi perteikti natūralią erdvinę aplinką kuo tiksliau, sustiprinant įspūdį ne tik vaizduojamų objektų tikslumu, bet ir atspalviais. Atkreiptinas dėmesys į tai, kad šiuose planuose žemių ribos ir riboženkliai pažymėti ryškiai

³⁰ Kivelson V. Cartographies of Tsardom, p. 3.

raudona spalva. Tikėtina, kad būtent šiuo atspalviu buvo išskirti ypatingos svarbos objektai.

Planų simbolius galima skirstyti į sukurtus žmogaus (pastatai, kelių tinklas, riboženkliai) ir gamtinius (kraštovaizdžio detalės). Pirmajame plane išsiskiria ypač detalus miško vaizdavimas. Matomas skirtumas tarp lapuočių ir spygliuočių, nes pasistengta pertekti medžiams būdingas formas. Jie nuspalvinti žalia spalva, o nudžiūvę medžiai vaizduojami rudo atspalvio kontūrais be lapų (1 pav.).



1 pav. *Mišrus miškas*
1 planas, VUB RS, F23-39

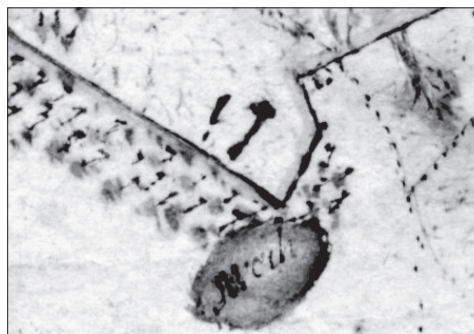
Panašūs, tačiau ne tokie ryškūs simboliai matomi ir antrame plane. O štai trečiajame plane simboliai tampa mažiau realistiniai. Miško zona (*Las pod nazwiskiem Gurele*) irgi nuspalvinta žaliai, bet medžiai jau vaizduojami labiau schemiškai, kaip sutartiniai ženklai, nepabrėžiant jų tikroviškumo.

Pirmame ir antrame plane pažymėta Kuosinės upė (*rzeczka Kosinka*). Jos tėkmės kryptį rodo strėlė. Pelkės, vadinamos raistais (*Roysto*), pažymėtos pirmame ir antrame planuose, nurodyta ir ypač samanota vieta (*Moch*) (2 ir 3 pav.).

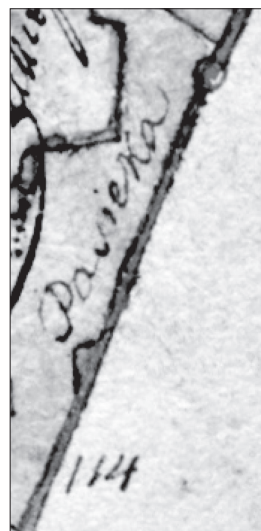
Kartais planuose būdavo nurodoma tam tikros teritorijos teikiama nauda³¹. Pavyzdžiui, trečiajame XIX a. plane pažymėtas bitynas (*Pasieka*) (4 pav.).



2 pav. *Pelkė*
2 planas, VUB RS, F23-40



3 pav. *Samanota vieta*
2 planas, VUB RS, F23-40.

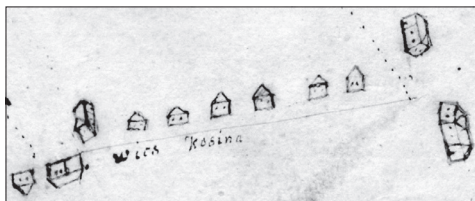


4 pav. *Bitynas*
3 planas, VUB RS, F23-41

³¹ Čelkis T., Karpova V. Lietuvos Didžiąjai Kunigaikštystei priklausiusių žemių, p. 55.

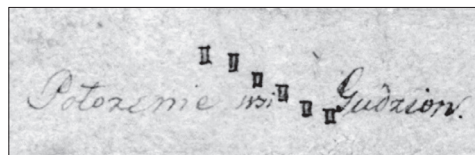
Ankstyvuosiuose žemėlapiuose ir planuose stengiasi kuo realistiškiau perteikti kraštovaizdžio gamtines ypatybes, detaliai pademonstruojant augaliją. Pastebima, kad trečiasis planas, lyginant su dviem pirmaisiais, yra labiau schemiškas, platumos vaizduojamos ryškiomis geometrinėmis erdvėmis.

Planuose galima aptikti įvairių gyvenviečių: kaimų, vienkiamų, dvarų ir miestelių. Visi jie atspindi kraštovaizdį. Juos išreiškia skirtingi simboliai. Pirmame ir antrame planuose kaimus, veikiausiai gatvinius, vaizduoja surikiuotų namų eilės (5 pav.).



5 pav. *Gatvinis Kuosinės kaimas*
2 planas, VUB RS, F23-40

Tik trečiame plane kaimus ir vienkiemius žymi nedideli kvadratai (6 pav.).



6 pav. *Gatvinis Gudžių kaimas*
3 planas, VUB RS, F23-41

Tiek pirmajame, tiek antrajame planuose vienkiamus, dvarų pastatus, Medininkų bažnyčią vaizduoja reljefiniai pastatai, turintys perspektyvos požymių, o gyvenvietes jungę keliai pažymėti taškinėmis linijomis. Pirmame ir antrame planuose pastebimas kai kurių architektūrinių objektų realistinis vaizdavimas. Pavyzdžiui, kruopš-



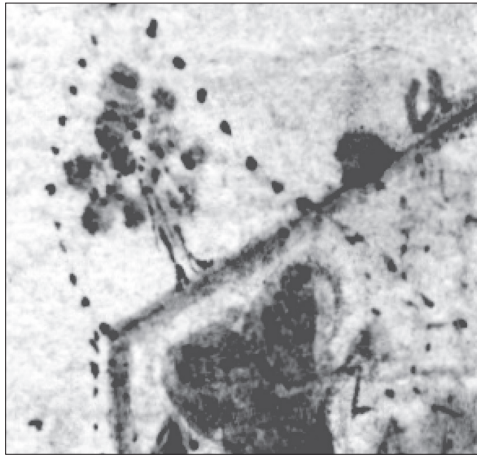
7 pav. *Kuosinės dvaras*
1 planas, VUB RS, F23-39



8 pav. *Medininkų bažnyčia*
1 planas, VUB RS, F23-39

čiai pavaizduoti Kuosinės dvaro pastato paradiniai laiptai, prieangis, du kaminai (7 pav.), Medininkų bažnyčios kryžius (8 pav.), matyti kai kurie kaimų namų langai ir durys.

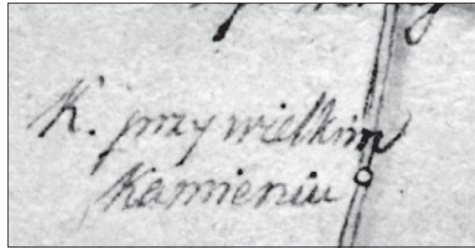
Dar vienas ir bene svarbiausias šių planų simbolis yra valdų ribų ir riboženklių žymėjimas. Kaip minėta, ribas žymi raudonos spalvos geometrinės linijų atkarpos. Kai kuriuose ruožuose jas atitinka gyvenviečių keliai. Iki XVI a. pabaigos valdų ribos buvo labai vingiuotos, ir tik plečiantis



9 pav. *Medis riboženklis*
1 planas, VUB RS, F23-39

vidinei kolonizacijai bei stambėjant žemėvaldai, ribų linijos vis labiau tiesėjo³². Būtent šiuose planuose atsiskleidžia vėlesnių laikų ribų samprata. Trečiajame plane viena ribų yra pažymėta „stygos“ tiesumo linija, tai rodo dar kitą, savitą XIX a. žemių ribų bruožą. Visų planų ribų gairėse yra pažymėti riboženkliai (kapčiai). Tai buvo supilti žemių kauburiai, o kartais riboženklis atitikdavo išskirti medžiai (9 pav.).

Paprastai šie riboženkliai rašytiniuose šaltiniuose būdavo aprašomi, kartu ir numeruojami, pabrėžiamos jų savybės³³. Būtent trečiajame plane nurodyti riboženkliai



10 pav. *Riboženklis šalia didelio akmens*
3 planas, VUB RS, F23-41

skaičiai ir net pažymėtos jų ypatybės (*kopiec Chaleski; k[opiec] przy wielkim kamieniu; k[opiec] zwany Lipowy*) (10 pav.), o prie žemių ribos nurodyti asmenys, kurie ją patvirtino savo antspaudais.

Aptarta dokumentų simbolika leidžia pastebėti tam tikrą jų kaitą ir „paprastėjimą“. Išties gana realistiniai XVII a. ir XVIII a. planų simboliai paprastėjo. Palyginus, XIX a. planas turi ne tokius sudėtingus simbolius („sutartinius ženklus“) ir išsamesnius paaiškinimų įrašus. Veikiausiai ilgainiui į žemės planą imta žvelgti kaip į dokumentą, kuris labiau turi teikti tikslingą ir konkrečią informaciją, o ne rodyti bendrą kraštovaizdžio landšaftą. Todėl istorinės kartografijos, žemių planų ir jų erdvių simbolių sistemos tyrinėjimai atskleidžia teritorijų dokumentavimo istorinės raidos epizodus, kurie atliepia nūdienos geodezijos mokslo praeitį.

³² Žr. Čelkis T. Žemių ribų ženklinimas Lietuvos Didžiojoje Kunigaikštystėje XV–XVI amžiuje // Liaudies kultūra, 2013 (priimtas spaudai).

³³ Apie ribų žymėjimą žr. Čelkis T. Privačios žemėvaldos ribų nustatymas ir žymėjimas XV–XVI a. Lietuvos Didžiojoje Kunigaikštystėje // Istorijos šaltinių tyrimai. Sud. D. Antanavičius. Vilnius, 2011, t. 3, p. 31–58.

AN EXAMPLE OF CHURCH LAND OWNERSHIP: THREE PLANS OF ONE PROPERTY FROM THE 17TH–19TH CENTURIES

Tomas Čelkis, Valentina Karpova

S u m m a r y

Researches of the historical geography of the Grand Duchy of Lithuania are still fragmentary. Therefore, the publication of cartographical documents newly found in different archives, especially of the 16th–17th centuries, let scientists to use visual material widely. For historians, the common content and juridical aspect of plans are important most. Private property, the owners and party wires may give plenty of information to the researches of local society. Sometimes plans involve information about the land use – the wilderness or a built environment, such as fields, pastures, and settlements. The other important reflection on the property plans is a picturesque landscape visualization, which could give more details about the road system, the spread of settlements, and the landscape of a particular area, depicting local churches, large manors or even small architecture details. These visual documents are a valuable source for local researches disclosing the whole region panorama.

This paper offers an analysis of three plans from the 17th–19th centuries, representing the present-day Vilnius district (Lithuania) near the Šumskas and Medininkai settlements. All these plans are kept at the Manuscript Department of the Vilnius University Library. They depict the real party wires between the Vilnius Basilian Fathers' and the Šumskas city Dominicans' land property. The main purpose of these plans was to fix the real borders between the lands, so a special attention is paid to the border marks.

These land plans give us a unique possibility to overview and analyze the progress in the land marking process. Comparing three plans of different centuries, we can perceive constant changes in the land ownership process dynamics, what makes this publication valuable not only for historical cartography, but also for local microhistory researches.

*Įteikta 2013 07 12
Parengta skelbti 2013 09 09*