

## VILNIAUS MIESTO GYVENTOJŲ TELKIMO Į BIBLIOTEKAS EKSPERIMENTAS IR PIRMINIAI JO REZULTATAI

VYTAUTAS RIMSA

Vykdamt sociologinių ir psichologinių respublikos darbininkų jaunimo skaitymo tyrimų programos<sup>1</sup> eksperimentinę dalį, atliekant dalykines bei metodologines jos užduotis, pirmasis (bandomasis) miesto gyventojų telkimo į bibliotekas eksperimentas (iš sumanytos tokio tipo serijos darbų) buvo surengtas Vilniuje. Jo procedūros atliktos nuo 1981 m. spalio 1 iki gruodžio 31 dienos. Tai buvo ir bandomasis metodologinis eksperimentas, nes jo metu praktiškai patikrinta metodologinė bei metodinė šio tipo eksperimentų koncepcija, modelis<sup>2</sup>.

Eksperimentinio darbo bazę sudarė centralizuota Vilniaus miesto valstybinių masinių bibliotekų (MCB) sistema — visi tie MCB struktūriniai padaliniai, kuriuose skaitymo poreikius galėjo tenkinti jaunimas ir kiti suaugę skaitytojai<sup>3</sup>. Eksperimento užduotis atliko 23 MCB padaliniai: 2 skyriai (aptarnavimo ir jaunimo) ir 21 filialas<sup>4</sup>.

Darbininkų ir kitų miesto gyventojų telkimo į bibliotekas eksperimentas davė palyginti daug medžiagos. Šio proceso raida, intensyvumas ir ypatumai, taip pat laikraštyje paskelbto kvietimo-informacijos įtaka gyventojų telkimui ir jų lankymuisi bibliotekose buvo nagrinėti remiantis duomenimis, sukauptais bazėse per 3262 faktines padalinio (MCB skyriaus ar filialo) darbo dienas<sup>5</sup> (1646, arba 77,79%, iš visų šio periodo kalendorinių dienų eksperimento metu ir 1616, arba 76,37%, darbo dienų analogiškai kontroliniu periodu<sup>6</sup>). Per šį laiką bazėse įregistruota 2112 darbininkų (1099 nauji skaitytojai įregistruoti eksperimento metu ir 1013 — per kontrolinį periodą), iš viso įregistruota 10372 nauji skaitytojai (analogiškai — 5592 ir 4780), o apsilankymų skaičius sudarė 143157 (analogiškai — 76810 ir 66347).

Norint atsakyti į dalykinius ir metodologinius tyrimų klausimus, pirmiausia buvo atlikta bendra miesto gyventojų telkimo, panaudojus tam poveikio priemonę, analizė<sup>7</sup>. Ji parodė, kad Vilniaus miesto darbininkų ir

<sup>1</sup> Rimša V. Bibliotekų vaidmuo ugdant ir tenkinant darbininkų jaunimo profesinius bei dvasinius poreikius: Sociol.-psichol. tyrimų metodika. — V.: LTSR valst. resp. b-ka, 1982. — 103 p. — Antraše: LTSR kultūros m-ja, LTSR valst. resp. b-ka, Resp. moksl. techn. b-ka, Resp. bazinė profsąjungų b-ka.

<sup>2</sup> Apie šio eksperimento metodologiją ir metodiką jau rašyta. Zr.: Knygotyra. — 1984. — Nr. 12. — P. 53—67.

<sup>3</sup> MCB padaliniai (skyriai ir filialai), aptarnaujantys tik vaikus, eksperimente nedalyvavo.

<sup>4</sup> Eksperimento bazės — MCB skyriai ir filialai — išvardyti 1 lentelėje.

<sup>5</sup> Faktinės darbo dienos apskaičiuotos taip: jeigu iš 23 tyrimo bazių per vieną darbo dieną dirbo tik 20, tai skaičius 20 ir laikomas faktinėmis darbo dienomis.

<sup>6</sup> Kontrolinis periodas — 1980 m. spalio 1 d. — gruodžio 31 d.

<sup>7</sup> Vėliau šie procesai bus palyginti atskirais periodais ir dar atlikti kai kurie papildomi sunkiau paaiškinamų telkimo ypatumų matavimai.

kitų gyventojų telkimui, jų lankymuisi bibliotekose, informacinių poreikių žaditimui ir teigiamos nuostatos į biblioteką, knygą, skaitymą ugdymui laikraščio skelbimas darė nemažą įtaką.

Išspausdinus laikraštį kvietimą-informaciją, telkimo procesai rutuliojosi daug intensyviau, jie buvo dinamiškesni. Eksperimento bazėse, palyginti su 1980 m. kontroliniu periodu, įregistruota 812 naujų skaitytojų (iš jų 86 darbininkai), apsilankymų skaičius padidėjo 10463. Darbininkų telkimas eksperimento metu padidėjo 8,49%, naujų skaitytojų — 16,99%, o lankymasis bibliotekose — 15,77%. Nėra abejonių, kad dalis gyventojų<sup>8</sup> atėjo į bibliotekas kvietimo-informacijos paskatinti.

Poveikio priemonė lietuvių<sup>9</sup> ir rusų<sup>10</sup> kalbomis buvo paskelbta laikraštyje spalio pradžioje. Tad pirmajam matavimui — platesnei foninei bendros telkimo procesų raidos situacijos analizei — buvo pasirinkti galutiniai spalio—gruodžio mėnesių rezultatai, o matavimo periodu — kiekvienas mėnuo. Pagrindai išminėtos analizės tikslas — atskleisti bendrą Vilniaus miesto gyventojų telkimo ir lankymosi bibliotekose eksperimento metu panoramą, patikėti šių procesų raidos charakteristiką.

Atlikus pirmuosius matavimus, paaiškėjo, kad intensyviausiai darbininkų ir apskritai naujų skaitytojų (žr. 1 ir 2 pav.) telkimas į bibliotekas vyko spalio ir daug lėčiau — lapkričio bei gruodžio mėnesiais. Paskelbus kvietimą-informaciją, telkimo procesai, palyginti su kontroliniu periodu, plėtojosi stipriau, t. y. aukštesniu lygmeniu<sup>11</sup>. Labai ryški poveikio priemonės veiksmingumo trukmė. Pavyzdžiui, eksperimento metu spalio mėnesį į bibliotekas buvo įregistruota 52 darbininkais daugiau negu anksčiau metais, o lapkričio — tik 14, gruodžio — 20. Apskritai naujų skaitytojų spalio mėnesį čia padaugėjo 554, lapkričio — tik 150, gruodžio — 108. Kontroliniais metais telkimo procesų raidos šuolių būta netgi stebėto periodo viduryje (žr. XI — 1, 2, 4, 5 pav.). Eksperimento metu didžiausias šuolis įvyko tuojau pat po kvietimo-informacijos pasirodymo (žr. X — 1, 2, 4, 5 pav.). Vėliau, tolstant nuo poveikio dienos, nors šie procesai rutuliojosi ir aukštesniu lygiu negu kontroliniais metais, tokių šuolių nepasitaikė — telkimo procesai silpo nuosekliai. Tai rodo, jog aktyvios įtakos periodas buvo neilgas.

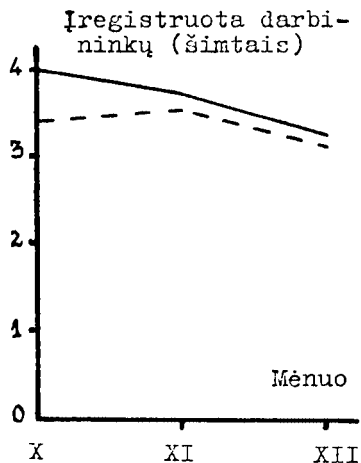
Tam tikro socialinio sluoksnio (darbininkų, specialistų ir kt.), taip pat bendrą skaitytojų skaičiaus didėjimą mieste gali lemti ne vien panaudota poveikio priemonė, bet ir kiti veiksniai: naujų bibliotekų steigimas, jų atidarymas po ilgiau užtrukusio remonto ir pan. Kitaip tariant, skaitytojų telkimui daugiau įtakos gali daryti ne pati poveikio priemonė,

<sup>8</sup> Apdorojus darbi inku jaunimo skaitymo tyrimų formalizuotus interviu lapus, bus pateikti konkretūs skaičiai.

<sup>9</sup> Kviečia Vilniaus masinės bibliotekas: [Kvietimas-informacija] // Vakarinės naujienos. — 1981. — Spalio 9.

<sup>10</sup> Приглашают массовые библиотеки г. [города] Вильнюса: [Приглашение-информация] // Вечерние новости [Вильнюс]. — 1981. — 15 окт.

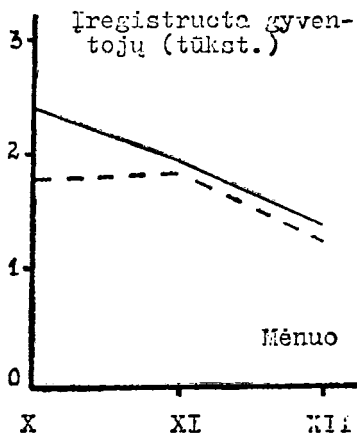
<sup>11</sup> Kontrolinių metų telkimo procesų raidos kreivė nė vienu atveju (žr. 1—3, 4—6 pav.) neviršijo šio lygio.



1 pav. Darbininkų telkimo intensyvumas:  
 ————— eksperimento metu;  
 - - - - - kontrolini is metais

bet pašaliniai veiksniai, eksperimente vadinami neutraliais kintamaisiais. Norint sužinoti, ar jų šiuo atveju būta, teko išsiaiškinti, ar labai paplito mieste telkimo procesai, pasirodžius laikraštyje skelbimui, ir kaip jie rutuliojosi Vilniaus MCB struktūriniuose padaliniuose, įsikūrusiuose įvairiausių Vilniaus miesto rajonuose ir mikrorajonuose. Nustatyta, kad skaitytojų darbininkų skaičius, palyginti su kontroliniu periodu, spalio mėnesį didėjo 14-oje, lapkričio — 12-oje, gruodžio — 13-oje tyrimo bazių (žr. 1 lentelę), o apskritai skaitytojų — atitinkamai 16-oje, 10-tyje ir 9-uose filialuose (žr. 2 lentelę). Tad skelbimo poveikio gyventojų telkimui būta plataus. Beje, ir čia stipriausia jo įtaka pastebėta spalio mėnesį ir daug silpnesnė vėliau (lapkričio ir gruodžio mėnesiais). Abu minėti matavimai atskleidė visiškai vienodas šių procesų raidos tendencijas tiek pagal poveikį, tiek ir pagal jo trukmę.

Eksperimentas parodė, jog kvietimas-informacija gerokai paskatino miesto gyventojus lankytis bibliotekose. Tyrimo metu apsilankymų skaičius, palyginti su ankstesnių metų tuo pačiu periodu, padidėjo 10463, arba 15,77%, t. y. spalio mėnesį — 4190, lapkričio — 4318, gruodžio — 1955 apsilankymais. Atrodytų, kad šis procesas pagal trukmę rutuliojosi visiškai skirtingai negu telkimas, t. y. daugiausia sustiprėdamas ne spalio, o lapkričio mėnesį (žr. 3 pav.). Bet taip nebuvo, nes staigų skaitytojų



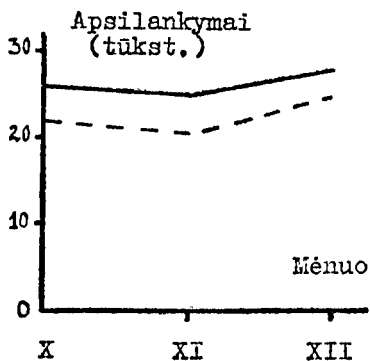
2 pav. Gyventojų telkimo intensyvumas:  
 ————— eksperimento metu;  
 - - - - - kontroliniais metais

skaičiaus padidėjimą (4318) lapkričio mėnesį nulėmė ne eksperimentinių, o kontrolinių metų bibliotekų veiklos ypatumai. Iš tikrųjų, išpsausdinus skelbimą, lankymasis bibliotekose eksperimentiniais metais rutuliojosi analogiškai telkimui. Antai spalio mėnesį jis padažnėjo (bazėse apsilankė 25438 skaitytojai), lapkričio — sumažėjo (25294 lankytojai). Tik gruodžio mėnesį šių procesų raida išsiskyrė — telkimas labai sulėtėjo, o lankymasis pasiekė aukščiausią eksperimentinio periodo tašką (26078 apsilankymai). Tačiau iš to dar negalima daryti išvados, kad skelbimas ilgiau veikė miesto gyventojų lankymąsi bibliotekose, o ne jų telkimą. Pirma, tam prieštarautų ir būtų nepaaiškinamas skaitytojų lankymosi sumažėjimas tyrimo bazėse lapkričio mėnesį. Antra, beveik neįtikėtina, kad, praėjus vos ne dviem mėnesiams nuo skelbimo pasirodymo, jis vėl staiga darytų tokį stiprų poveikį minėtiems procesams. Pagaliau, trečia, jeigu ši priemonė tuo metu jau prarado įtaką darbininkų ir apskritai gyventojų telkimui, tai negalėjo taip ilgai veikti ir skaitytojų lankymosi. Nėra abejonų, kad gruodžio mėnesį pastarajam procesui, be kvietimo-informacijos, darė įtaką jau kiti eksperimento požiūriu neutralūs kintamieji veiksniai. Pirmiausia lankymosi procesą galėjo skatinti aktyvesnė bibliotekos darbuotojų veikla, t. y. raginimai telefonu, atvirlaiškiais ir pan. grąžinti į bibliotekas pernelyg seniai paimtas knygas. Šią prielaidą iš dalies patvirtino vėliau atlikta išsamesnė lankymosi intensyvumo ir plitimo svyravimų analizė. Štai spalio mėnesį lankytojų skaičius, palyginti su tuo pačiu kontrolinių

metų mėnesiu, padidėjo 16-oje, lapkričio — 18-oje, o gruodžio — tik 14-oje bazių, nors pastarąjį mėnesį bendras apsilankymų skaičius buvo didžiausias. Ir tai natūralu. Lankymasis intensyvėjo tik kai kuriose bibliotekose, ypač tose, kurios daugiau dėmesio skyrė pasyviems skaitytojams, skolininkams. Šį mėnesį lankomumas itin padidėjo Vilniaus MCB skaitytojų aptarnavimo skyriuje (852, palyginti su ankstesnių metų gruodžio mėnesiu), 5-me filiale (1839) ir kituose padalinuose (žr. 3 lentelę), kurie labiausiai ragino skaitytojus grąžinti per ilgai skaitomas bibliotekos knygas.

Norint konkrečiau išmatuoti kvietimo-informacijos įtakos miesto gyventojų telkimo procesams stiprumą, diapazoną ir trukmę, buvo išnagrinėti kiti telkimo raidos ypatumai. Daug informacijos suteikė darbininkų ir apskritai gyventojų telkimo į eksperimento bazes būklės fotografija. Tam kiekvienoje bibliotekoje, vykstant eksperimentui, tris mėnesius buvo registruojama, kiek naujų skaitytojų įrašoma per faktinę darbo dieną. Sudarius suvestinę telkimo būklės visuose filialuose lentelę, paaiškėjo, kad būta dienų, kuriomis neįregistruota nė vieno skaitytojo. Šių dienų kiekis eksperimento ir kontrolės metu, palyginus atskirų mėnesių duomenis, taip pat atskleidė kai kurių telkimo procesų raidos ypatumų.

Eksperimento metu, pasirodžius skelbimui, bendras skaitytojų darbininkų skaičius bazėse buvo pasiektas ir viršytas greičiau. Dėl to dienų, kuriomis į bibliotekas nebuvo įregistruota darbininkų, eksperimento metu suskaičiuota 1015, arba 61,67%, o per tą patį kontrolinį periodą — tik 987, arba 61,08%, iš bendro visų filialų faktiškai dirbtų dienų skaičiaus. Apskritai skaitytojų telkimui poveikio priemonė taip pat darė įta-



3 pav. Skaitytojų lankymasis bazėse:  
 ————— eksperimento metu;  
 - - - - - kontroliniais metais

1 lentelė

## Darbininkų telkimas į Vilniaus MCB bei jos filialus eksperimentiniais ir kontroliniais metais

Mėnesiai	Metai	Apirnavi- mo skyrius	Jaunimo skyrius	F i l i a l a i																										Iš viso
				1	2	3	4	5	6	7	9	11	12	13	14	16	17	18	19	21	23	27	28	30						
Spalis	1980	19	2	8	35	9	7	3	17	9	11	4	14	4	17	67	5	13	41	1	19	9	18	16	348					
	1981	20	2	12	39	20	26	20	12	4	20	17	21	5	19	52	20	3	34	3	16	8	19	8	400					
	±	+1	0	+4	+4	+11	+19	+17	-5	-5	+9	+13	+7	+1	+2	-15	+15	-10	-7	+2	-3	-1	+1	-8	+52					
Lapkritis	1980	17	5	6	25	18	11	4	16	7	15	15	23	3	13	53	31	18	39	2	13	4	13	13	364					
	1981	23	1	14	21	23	14	13	15	1	19	16	16	10	14	93	9	23	17	3	8	4	13	8	378					
	±	+6	-4	+8	-4	+5	+3	+9	-1	-6	+4	+1	-7	+7	+1	+40	-22	+5	-22	+1	-5	0	0	-5	+14					
Gruodis	1980	12	6	8	41	20	23	7	18	8	14	4	9	8	20	12	14	17	13	1	15	10	3	18	301					
	1981	14	14	12	24	21	19	23	19	1	12	7	30	18	7	16	22	23	2	1	13	4	8	11	321					
	±	+2	+8	+4	-17	+1	-4	+16	+1	-7	-2	+3	+21	+10	-13	+4	+8	+6	-11	0	-2	-6	+5	-7	+20					
Iš viso	1980	48	13	22	101	47	41	14	51	24	40	23	46	15	50	132	50	48	93	4	47	23	34	47	1013					
	1981	57	17	38	84	64	59	56	46	6	51	40	67	33	40	161	51	49	53	7	37	16	40	27	1099					
	±	+9	+4	+16	-17	+17	+18	+42	-5	-18	+11	+17	+21	+18	-10	+29	+1	+1	-40	+3	-10	-7	+6	-20	+86					

Miesto gyventojų telkimas į Vilniaus MCB ir jos

Mėnesiat	Metai	Aptarnavi- mo skyrius	Jaunimo skyrius	F i l i a l a i											
				1	2	3	4	5	6	7	9	11	12		
Spalis	1980	126	64	45	116	28	149	25	49	24	61	58	65		
	1981	210	49	40	146	75	173	256	111	41	71	91	78		
	±	+84	-15	-5	+30	+47	+24	+231	+62	+17	+10	+33	+13		
Lapkritis	1980	92	68	36	110	42	158	40	53	23	89	87	88		
	1981	167	60	53	108	103	137	164	43	19	64	89	50		
	±	+75	-8	+17	-2	+61	-21	+124	-10	-4	-25	+2	-38		
Gruodis	1980	94	67	26	141	54	147	51	82	17	43	48	47		
	1981	126	43	36	110	91	139	184	50	10	42	44	65		
	±	+32	-24	+10	-31	+37	-8	+133	-32	-7	-1	-4	+18		
Iš vi	1980	312	199	107	367	124	454	116	184	64	193	193	200		
	1981	503	152	129	364	269	449	604	204	70	177	224	193		
	±	+191	-47	+22	-3	+145	-5	+488	+20	+6	-16	+31	-7		

kos. Šis procesas, palyginti su kontroliniais metais, rutuliojosi ir intensyviau, ir plačiau. Darbo dienos, per kurias eksperimento metu į tyrimo bazes nebuvo įregistruota nė vieno naujo skaitytojo, sudarė 325, arba 19,75%, o per tą patį praėjusių metų periodą — 340, arba 21,04%, iš bendro visų filialų dirbtų dienų skaičiaus.

Telkimo procesų intensyvumas ir platumas kiekvieną mėnesį taip pat buvo skirtingas. Spalio mėnesį skelbimo poveikis buvo didžiausias: suskaičiuota tik 319 darbo dienų, kuriomis eksperimento bazėse nebuvo įregistruota nė vieno skaitytojo darbi inko, ir 83 dienos — apskritai suaugusio skaitytojo (tą patį kontrolinių metų mėnesį — atitinkamai 336 ir 107 darbo dienos). Lapkričio mėnesį skelbimo poveikis susilpnėjo, dėl to susiaurėjo ir telkimo procesų plitimas: telkiant darbininkus, suskaičiuota 321, o apskritai skaitytojus — 88 „tuščios“ darbo dienos. Gruodžio mėnesį ši įtaka (jeigu ji dar apskritai buvo!) visai išblėso, o telkimo procesų diapazonas minimaliai susiaurėjo, grįžo į ankstesnę vagą. Dabar jau suskaičiuotos 375 darbo dienos, per kurias į bibliotekas nebuvo įregistruota nė vieno darbininko, ir 154 dienos, per kurias neapsilankė nė vieno naujo skaitytojo. Dienų, kuriomis neįregistruota nė vieno skaitytojo, skaičius gruodžio mėnesį pralenkė netgi kontrolinius metus (tada skaitytojų darbininkų nebuvo įregistruota per 283 darbo dienas), o

filialus eksperimentiniais ir kontroliniais metais

13	14	16	17	18	19	21	23	27	28	30	Iš viso
33	109	126	16	29	190	5	153	49	123	49	1692
51	122	108	23	14	129	19	142	70	188	39	2246
+18	+13	-18	+7	-15	-61	+14	-11	+21	+65	-10	+554
26	71	133	76	59	116	19	180	32	126	40	1764
37	65	234	46	80	78	6	115	44	111	41	1914
+11	-6	+101	-30	+21	-38	-13	-65	+12	-15	+1	+150
33	101	26	14	42	60	8	102	45	28	48	1324
62	59	52	14	38	17	3	107	29	68	43	1432
+29	-42	+26	0	-4	-43	-5	+5	-16	+40	-5	+108
92	281	285	106	130	366	32	435	126	277	137	4780
150	246	394	83	132	224	28	364	143	367	123	5592
+58	-35	+109	-23	+2	-142	-4	-71	+17	+90	-14	+812

darbo dienų, per kurias nebuvo sutelkta naujų skaitytojų, skaičius (154) susilygino. Tad šiuo požiūriu kalbėti apie kvietimo-informacijos poveikį darbininkų ir apskritai miesto gyventojų telkimo procesams gruodžio mėnesį (nors kai kurie rodikliai didėjo) realaus pagrindo nėra. Skelbimo poveikio gyventojų telkimui trukmė, kaip rodo analizės duomenys, nebuvo ilga: didžiausią įtaką jis darė spalio mėnesį, šiek tiek — lapkričio (tai bus patikslinta, atlikus smulkesnę šių procesų raidos analizę) ir visiškai neteko įtakos gruodžio mėnesį.

Tačiau ši išvada nebuvo galutinė. Nors visi trys (darbininkų, apskritai gyventojų telkimo ir jų lankymosi bibliotekose) matavimai buvo atlikti tiksliai ir rodė bendrus teigiamus poslinkius, nors visi jie atskleidė vienodas šių procesų raidos tendencijas, tačiau šito buvo per maža gautų duomenų patikimumui įrodyti. Liko ne visai aišku, ar eksperimento metu gyventojų telkimo ir jų lankymosi bibliotekose pagyvėjimas buvo kvietimo-informacijos ar kitų galimų eksperimento kintamųjų padarinys, o gal tik dalinis bendros ir nuoseklios kasmetinės pažangos rezultatas. Pastaruoju atveju visus teigiamus poslinkius galėjo lemti toks iš pirmo žvilgsnio nutolęs ir nepastebimas, tačiau priežastis iš ryšiais glaudžiai susijęs neutralus kintamasis, kaip intensyvi urbanizacija — miesto gy-



Skaitytojų lankymasis Vilniaus MCB bei jos

Mėnesiai	Metai	Aplarnavi- mo skyrius	Jaunimo skyrius	F i l i a l a i										
				1	2	3	4	5	6	7	9	11		
Spalis	1980	1382	585	502	1730	735	2418	447	580	754	678	608		
	1981	2981	630	661	1257	1739	2676	1997	585	730	807	619		
	±	+1599	+45	+159	-473	+1004	+258	+1550	+5	-24	+129	+11		
Lapkritis	1980	1216	625	503	1695	1009	2421	623	655	667	723	679		
	1981	2572	736	708	1243	1100	2503	2273	641	717	909	608		
	±	+1356	+111	+205	-452	+91	+82	+1650	-14	+50	+186	-71		
Gruodis	1980	1414	678	634	1882	2493	2818	538	713	770	958	664		
	1981	2266	667	683	1484	1191	2756	2377	704	940	914	694		
	±	+852	-11	+49	-398	-1302	-62	+1839	-9	+170	-44	+30		
Iš vi	1980	4012	1888	1639	5307	4237	7657	1608	1948	2191	2359	1951		
	1981	7819	2033	2052	3984	4030	7935	6647	1930	2387	2630	1921		
	±	+3807	+145	+413	-1323	-207	+278	+5039	-18	+196	+271	-30		

ventų gausėjimas, o drauge ir pažangesnė šių procesų raida, nuoseklus kasmetinis bibliotekų skaitytojų gausėjimas.

Tikrinant šią hipotetinę prielaidą, buvo iširta ir palyginta minėtų procesų raida per ilgesnį periodą (1979—1981 m.). Analizės tikslas — išsiaiškinti, ar nagrinėjami procesai anksčiau rutuliojosi plėsdamiesi nuosekliai ir proporcingai, ar atsitiktinai ir stichiškai.

Gauti duomenys minėtos prielaidos nepatvirtino. Jie parodė, kad miesto gyventojų (darbininkų ir kitų) telkimo ir jų lankymosi bibliotekose procesai praelyje plėtojosi visiškai neproporcingai, stichiškai, o kartais net regresyviai. Antai 1980 m., palyginti su ankstesniaisiais, skaitytojų darbininkų sutelkta 565 daugiau (įskaitant ir 56 darbininkus, įregistruotus į atidarytą naują jaunimo skyrių, kuris ankstesniais metais skaitytojų neaptarnavo), tuo tarpu 1981 m. netgi nebuvo pasiektas 1980 m. lygis — pritrūko 60 skaitytojų. Tokia darbininkų telkimo situacija, išryškėjusi lyginant trejų metų duomenis, dar kartą patvirtino kvietimo-informacijos veiksmingumą.

1979—1981 m. neproporcinga buvo ir apskritai miesto gyventojų telkimo raida. Nors 1980 m. į bibliotekas buvo įregistruota 1037 asmenimis daugiau negu ankstesniais metais (neįtraukti 1228 atidaryto naujo jaunimo skyriaus skaitytojai), jų skaičius sistemoje sumažėjo 191, o 1981 m.,

filialuose eksperimentiniams ir kontroliniams metams

12	13	14	16	17	18	19	21	23	27	28	30	Iš viso
553	737	1646	1103	329	349	1455	234	1097	954	1676	696	21248
727	856	1665	1222	248	340	827	293	857	1126	1916	679	25438
+174	+119	+19	+119	-81	-9	-628	+59	-240	+172	+240	-17	+4190
615	781	1584	840	400	258	1247	247	1097	859	1561	671	20976
732	856	1586	1910	424	357	879	319	881	1003	1651	686	25294
+117	+75	+2	+1070	+24	+99	-368	+72	-216	+144	+90	+15	+4318
725	804	1720	805	586	609	651	282	1068	947	1625	739	24123
760	884	1703	1136	533	626	872	294	964	1027	1846	757	26078
+35	+80	-17	+331	-53	+17	+221	+12	-104	+80	+221	+18	+1955
1893	2322	4950	2748	1315	1216	3353	763	3262	2760	4862	2106	66347
2219	2596	4954	4268	1205	1323	2578	906	2702	3156	5413	2122	76810
+326	+274	+4	+1520	-110	+107	-775	+143	-560	+396	+551	+16	+10463

palyginti su 1980 m., vėl padidėjo 164. Labai svyravo per šį laikotarpį (jau nekalbant apie nuoseklų, progresyvų ar proporcingą vystymąsi) skaitytojų lankymasis bibliotekose: 1980 m., palyginči su ankstesniais, jis rutuliojosi progresyviai — padidėjo 10782 (neįtraukti 3853 naujo skyriaus skaitytojai), o 1981 m. nebuvo pasiektas net praėjusių metų lygis, nes apsilankymų skaičius sumažėjo 14131. Tad lankymosi bibliotekose ir darbininkų telkimo raida eksperimento metu buvo priešinga negu ankstesniais metais.

Iš to galime padaryti dvi svarbias išvadas:

1. 1979—1981 m. respublikoje nuosekliai plitę urbanizacijos procesai sudarė tik palankias sąlygas naujų skaitytojų telkimui bei jų lankymuisi miesto bibliotekose, nenulemdami šių procesų dinamikos bei nuoseklumo ir nedarydami jokios įtakos jų raidos proporcingumui.

2. Telkimo pagyvėjimas eksperimento metu buvo visiškai nesuderinamas ir netgi prieštaringas bendroms šių procesų raidos tendencijoms ankstesniaisiais, taip pat ir eksperimento metais. Tai gali būti paaiškinta tik kvietimo-informacijos poveikiu, apie kurį aiškiai byloja progresyvesnė ir dinamiškesnė aptariamų procesų raida eksperimento metu.

Norint geriau šiuos reiškinius pažinti, reikėjo atsižvelgti į dar vieno labai svarbaus neutralaus kintamojo — faktiškai dirbtų darbo dienų — įta-

ką. Tam buvo padaryta speciali eksperimentinių ir kontrolinių metų tyrimo bazių darbo dienų fotografija. Ji atskleidė nemažai skirtumų. Antai eksperimentiniais metais per minėtus tris mėnesius tyrimo bazės dirbo 1646 dienas iš 2116 kalendorinių, per tą patį kontrolinį periodą — 30, arba 1,82%, darbo dienų mažiau. Nevienodą dienų skaičių jos išdirbo ir kiekvieną mėnesį. Daugelis bazių buvo uždarytos per poilsio, sanitarines, švenčių dienas. Nemažai bibliotekų nedirbo ir dėl kitų priežasčių: remonto, seminarų, susirinkimų ir pan. Per eksperimentą tyrimo bazių darbas buvo organizuotas daug geriau, ir dėl šių priežasčių prarastų darbo dienų skaičius sumažėjo nuo 7,40% (kontroliniu periodu) iki 5,96% (žr. 4 lentelę.).

4 lentelė

Eksperimento bazių nedarbo dienos ir jų priežastys

Mėnuo	1981 m.				1980 m.			
	Nedirbta dienų	Iš jų			Nedirbta dienų	Iš jų		
		švenčių, sanitarinės, poilsio dienos	kitos priežastys			švenčių, sanitarinės, poilsio dienos	kitos priežastys	
			n	%			n	%
X	171	150	21	12,28	168	156	12	7,14
XI	164	161	3	1,85	186	174	12	6,45
XII	135	131	4	2,96	146	133	13	8,90
Iš viso	470	442	28	5,96	500	463	37	7,40

Skirtingas darbo dienų skaičius ne tik apsunkino matuoti procesus, bet privertė dar kartą suabejoti matavimų patikimumu — šis veiksnys galėjo daryti lemiamą įtaką kiekybiniam gyventojų telkimo ir lankymosi rodikliams. Antra vertus, esant skirtingam faktinių darbo dienų skaičiui, ne itin prasminga ir sunkiau lyginti viso eksperimentinio periodo ar kiekvieno mėnesio duomenis. Pagaliau, kas galėjo laiduoti (net ir žinant, kad šį periodą būta tokių darbo dienų, kai į eksperimento bazes nebuvo įregistruota nė vieno darbininko ar apskritai naujo skaitytojo), jog bendrą rodiklių padidėjimą šiuo metu lėmė būtent poveikio priemonė, o ne faktinių darbo dienų skaičius.

Norint išsklaidyti tokias abejonas ir gauti objektyvų, moksliskai pagrįstą šių procesų raidos vaizdą, buvo atlikti nauji skaičiavimai, kurių pagrindą sudarė gyventojų telkimo ir jų lankymosi bibliotekose eksperimento metu per vieną faktiškai dirbtą darbo dieną aritmetinis vidurkis. Toks matavimas šiam sumanymui buvo priimtinas, nes jo rezultatai jau nebeprisklausė nuo skirtingo darbo dienų skaičiaus.

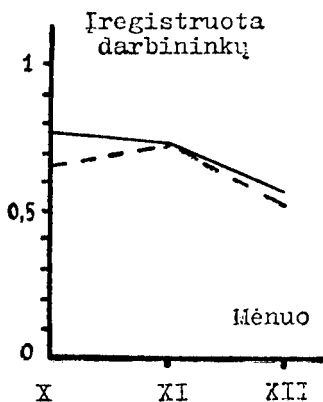
Nustatyta, kad darbininkų ir apskritai skaitytojų telkimo ir jų lankymosi bibliotekose procesai eksperimento metu buvo spartesni negu kontroliniais metais. Eksperimentiškai laikotarpiu į vieną dirbusį filialą per faktinę darbo dieną buvo įregistruota vidutiniškai 0,67 darbininkų ir 3,40 apskritai miesto gyventojų, o kontroliuotu periodu — atitinkamai 0,63 ir

2,96. Pasirodžius skelbimui, pagyvėjo ir skaitytojų lankymasis tyrimo bazėse. Eksperimento metu per faktinę darbo dieną viename dirbusiame filiale ar kitame Vilniaus MCB padalinyje apsilankė 46,67, o per tą patį kontrolinių metų laiką — tik 41,06 skaitytojų. Taigi skelbimo įtaka abejonių nekelia.

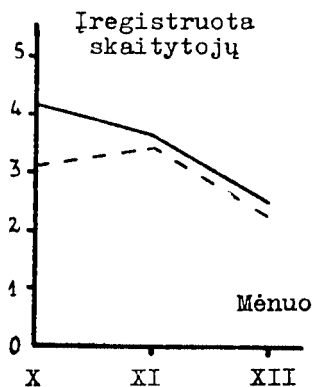
Paskelbus kvietimą-informaciją, daugiausia darbi inkų buvo įregistruota į bibliotekas spalio, mažiau — lapkričio, o mažiausiai — gruodžio mėnesį. Vadinasi, skelbimo poveikis darbininkų telkimui buvo didžiausias pirmąjį mėnesį (žr. 4 pav.). Beje, tai patvirtino ir telkimo raida ankstesniais metais, nes lapkričio mėnesį darbininkų telkimo procesų intensyvumo lygis eksperimentiniu ir kontroliniu laikotarpiais jau buvo vienodas.

Pasirodžius skelbimui, labai pagyvėjo naujų skaitytojų telkimo procesai. Spalio mėnesį jie rutuliojosi intensyviausiai, o lapkričio ir gruodžio, nors ir išlaikydami aukštesnį negu ankstesniais metais lygį, pamažu lėtėjo (žr. 5 pav.). Šiuo požiūriu situacija eksperimento bazėse, kaip ir telkiant darbininkus, buvo labai įvairi, tačiau skelbimo įtaka minėtiems procesams įžvelgiama ir čia.

Išspausdinus skelbimą, padažnėjo ir skaitytojų lankymasis bibliotekose. Eksperimento metu, spalio mėnesį, palyginti su ankstesniaisiais metais, apsilankymų skaičius per faktinę darbo dieną viename filiale šoktelėjo nuo 38,99 iki 46,93. Kaip pastebėta ir analizuojant bendrus šio periodo skaitytojų lankymosi bibliotekose rodiklius, lankymasis, skirtingai



4 pav. Vidutinis darbininkų telkimas į vieną filialą per faktinę darbo dieną:  
 ————— eksperimento metu;  
 - - - - - kontroliniais metais

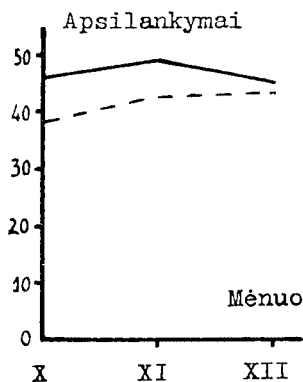


5 pav. Vidutinis naujų skaitytojų telkimas į vieną filialą per faktinę darbo dieną:  
 ————— eksperimento metu;  
 - - - - - kontroliniais metais

negu telkimas, intensyviausias buvo lapkričio, o mažiausias — gruodžio mėnesį. Tad spalio mėnesį skelbimo poveikis taip pat akivaizdus. Lapkričio mėnesį, nors telkimas dar intensyvėjo, jis abejotinas, nes kontroliniais metais taip pat būta pakilimo (žr. 6 pav.). Matyt, šį pakilimą skatino jau kiti veiksniai. Remdamiesi šiais duomenimis, galime teigti, kad pastebėtam bendram lankytojų skaičiaus padidėjimui gruodžio mėnesį (žr. 3 pav. ir 3 lent.), be kitų poveikio priemonių (nepriklausomų ir neutralių eksperimento kintamųjų), daug įtakos darė didesnis faktiškai dirbtų darbo dienų skaičius. Lyginant vidutinį lankomumą šį mėnesį kontroliniais ir eksperimentiniais metais, paaiškėjo, kad eksperimento metu lankymasis buvo ekstenyvesnis negu spalio ar lapkričio mėnesį (žr. 6 ir 9 pav.).

Analogišką poveikio priemonės įtaką ir jos trukmę minėtiems procesams patvirtino ir sudarytos kalendorinės gyventojų telkimo bei jų lankymosi bibliotekose tabuliagramos. Jos buvo apskaičiuotos pagal aritmetinį vidurkį tų rodiklių, kurie iš faktiškai vieną ar kitą dieną dirbusių eksperimento bazių vidutiniškai teko vienam padaliniiui (filialui, skyriui).

Tabuliagramos parodė, kad darbininkų (žr. 7 pav.), apskritai gyventojų (žr. 8 pav.) telkimas ir skaitytojų lankymasis bibliotekose (žr. 9 pav.) eksperimento metu buvo intensyvesnis negu per tą patį kontrolinių metų laikotarpį. Antra vertus, minėti procesai per tiriamą laikotarpį rutuliojosi netolygiai. Pasirodžius skelbimui, spalio mėnesį, ypač antrąją pusę, jie sustiprėjo, o tolstant nuo poveikio dienos (nors būta mažų lan-



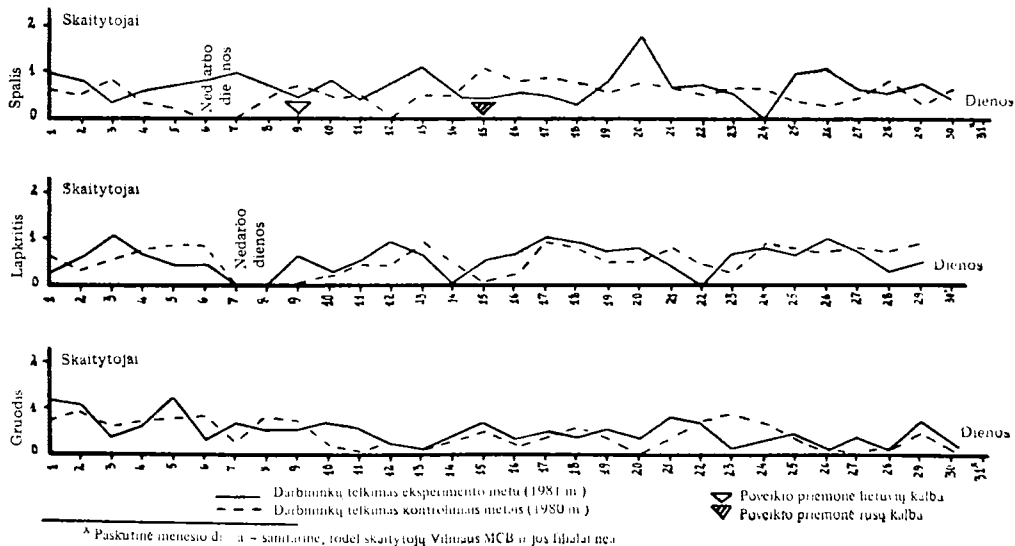
6 pav. Apsilankymų viename dirbusiame filiale per faktinę darbo dieną diagrama:

———— eksperimento metu;  
 - - - - - kontroliais metais

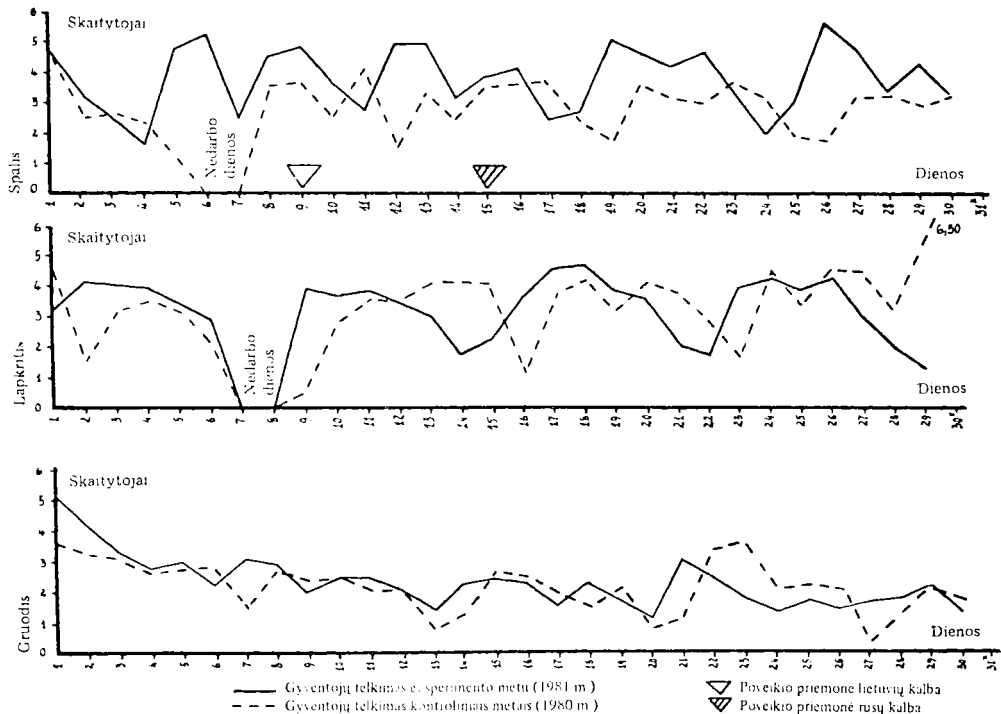
kymosi išimčių) pamažu silpo. Skirtingai gyventojų telkimas ir lankymasis bibliotekose vyko ir spalio mėnesį. Visų trijų parametru matavimai atskleidė bendrą tendenciją: pasirodžius skelbimams lietuvių ir rusų kalbomis, šie procesai ėmė rutuliotis aktyviau tą pačią arba kitą dieną, paskui — po 2—3 dienų ir galiausiai — visą paskutinį šio mėnesio dešimtadienį. Apskritai aiškus šių procesų pagyvėjimas truko apie 20 kalendorinių dienų, o po to ėmė blėsti. Galima manyti, jog šios 20 dienų ir buvo poveikio priemonės veiksmingos įtakos periodas. Vėliau skelbimas nebeteko savo vaidmens, kadangi tolesnius retokus šių procesų raidos pagyvėjimus paskatino jau kiti veiksniai. Beje, tų veiksnių įtaka buvo mažesnė negu kvietimo-informacijos, todėl toldami nuo jos paskelbimo procesai rutuliojosi vis lėčiau ir lėčiau. Gruodžio mėnesį telkimas ypač sulėtėjo.

Tabuliagramos atskleidė visai naują šių procesų raidos ypatumą. Buvo pastebėtas labai aiškus ir periodiškasis (laiko trukmės parametras — maždaug savaitė) miesto gyventojų telkimo ir lankymosi bibliotekose svyravimas (pakilimai ir atoslūgiai). Kol kas reikia manyti, jog tai yra savaitės dienų įtakos padarinys. Vėliau bus bandoma paaiškinti ir šią ypatybę. Dabar aišku viena: ritmingas telkimo ir lankymosi procesų parametru svyravimas nėra atsitiktinis<sup>12</sup>.

<sup>12</sup> Manoma, kad tai paaiškės nagrinėjant savaitės dienų įtaką šiems procesams.



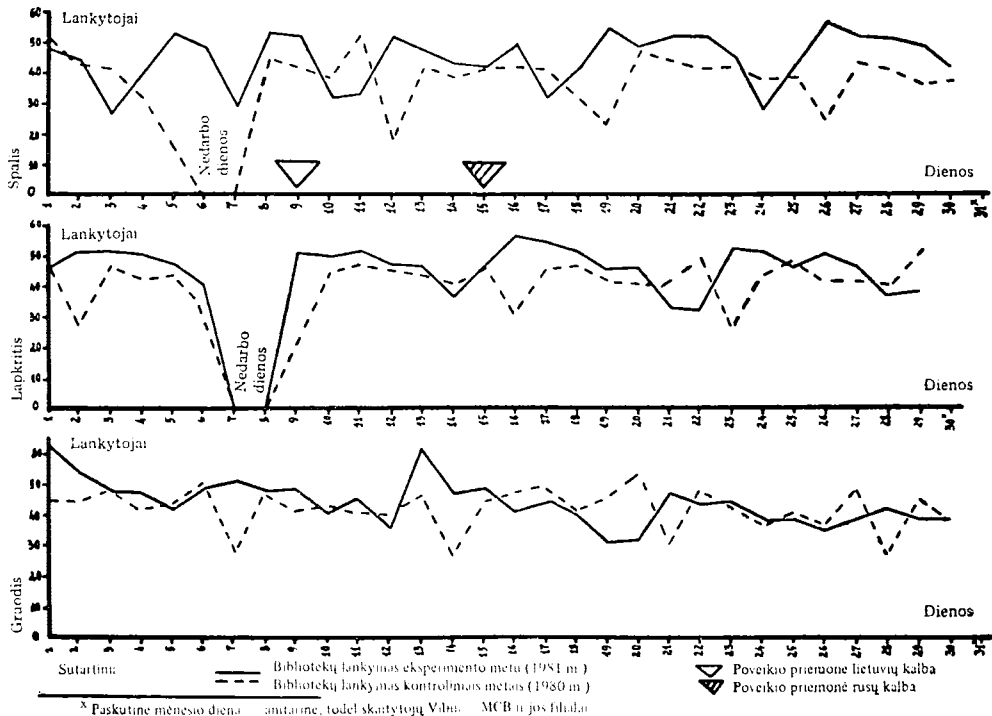
7 pav. Vilniaus miesto darbininkų telkimo į bibliotekas intensyvumas eksperimentiniais ir kontroliniais metais (per darbo dieną į vieną eksperimento bazę įrašyta vidutiniškai naujų skaitytojų)



<sup>x</sup> Paskutinė mėnesio dien. – savaitinė. film. – MCB ir jos filialai.

8 pav. Vilniaus miesto gyventojų telkimo į bibliotekas intensyvumas eksperimentiniais ir kontroliniais metais (per darbo dieną į vieną eksperimento bazę įrašyta vidutiniškai naujų skaitytojų)





9 pav. Lankymosi Vilniaus miesto bibliotekose intensyvumas eksperimentiniais ir kontroliniais metais (per darbo dieną vienoje eksperimento bazėje apsilankė vidutiniškai skaitytojų)

Taigi jau pirmoji gyventojų telkimo situacijos analizė atskleidė bendras darbi inų, apskritai gyventojų įregistravimo ir jų lankymosi bibliotekose raidos tendencijas, būklę ir plėtotę įvairiuose Vilniaus MCB padaliniuose (kuriuose šie procesai plėtojosi arba siaurėjo, palyginti su kontroliniu periodu), skaitytojų telkimo ir lankymosi bibliotekose diapazoną (filialai, kuriuose jų daugėjo ar mažėjo), intensyvumą (darbo dienos, per kurias buvo ir nebuvo įregistruota naujų skaitytojų), urbanizacijos veiksnių įtaką (telkimo raidos tendencijos 1979—1981 m.), pagaliau telkimo ir lankymosi priklausomumą nuo filialinės sistemos veiklos intensyvumo (faktinės darbo dienos ir jų įtaka). Ši matavimo sistema padėjo išspręsti visus esmius analizės uždavinius: davė plačią foninės situacijos panoramą, išryškino bendras Vilniaus miesto gyventojų telkimo ir jų lankymosi bibliotekose šiuo periodu tendencijas, atskleidė būdingiausius kvietimo-informacijos įtakos minėtiems procesams bruožus.

Taigi galima daryti šitokias išvadas:

1. Laikraštyje paskelbtas kvietimas-informacija labai paskatino Vilniaus darbininkų, apskritai gyventojų telkimo ir jų lankymosi bibliotekose procesus.

2. Poveikio priemonės aktyvios įtakos trukmė miesto sąlygomis buvo daug trumpesnė, negu manyta, tačiau ši įtaka stipri.

3. Skelbimas, kvietimas ar kita laikraščio informacija yra labai perspektyvi skaitymo, knygos ir bibliotekos propagavimo forma. Kickviename respublikos mieste ir rajone jai reikėtų rasti deramą vietą, o tuo turėtų labiau pasirūpinti centrinių ir kitų bibliotekų darbuotojai.

4. Norint prailginti kvietimo-informacijos aktyvios įtakos trukmę ir tuo padidinti jos veiksmingumą gyventojams, tokią medžiagą reikėtų pakartotinai skelbti laikraštyje kelis kartus per metus.

Nacionalinė M. Mažvydo biblioteka

Įteikta 1985 m. sausio mėn.

## ЭКСПЕРИМЕНТ ПО ПРИВЛЕЧЕНИЮ НАСЕЛЕНИЯ В БИБЛИОТЕКИ ГОРОДА ВИЛЬНЮСА И ЕГО ПЕРВИЧНЫЕ РЕЗУЛЬТАТЫ

ВИТАУТАС РИМША

### Резюме

Осуществляя программу социолого-психологического исследования «Роль библиотек в развитии и удовлетворении профессиональных и духовных потребностей молодых рабочих», в республике была выполнена серия экспериментов по привлечению в библиотеки городского населения.

Первый опытный эксперимент этой серии проведен с 1 октября по 31 декабря 1981 г. в 23-х отделах и филиалах ГЦБ Вильнюса. Его цель — определить воздействие приглашения-информации, опубликованной в газете, на процесс привлечения рабочих и других новых читателей. Базу данных, накопленных за экспериментальный и контрольный (1980 г.) периоды, составили 3262 фактических рабочих дня, 10372 новых читателя (из них — 2112 рабочих) и 143157 посещений библиотек.

Первичные результаты анализа общих тенденций развития этих процессов показали, что объявление в коммуникационной системе «Газета — ее читатель — библиотека» имело конкретно выраженный характер. Особенно оно повлияло на динамику развития данных процессов: привлечение рабочих по сравнению с контрольным периодом теперь протекало интенсивнее на 8,49%, новых читателей больше на 16,99%, посещение библиотек — на 15,77%.

Кроме того, экспериментом была практически проверена и подтверждена его методологическая концепция и технологическая модель.

## A PROBATIONAL EXPERIMENT ON DIRECTING CITIZENS OF VILNIUS TO LIBRARIES AND ITS PRELIMINARY RESULTS

VYTAUTAS RIMSA

### S u m m a r y

A series of experiments on directing town people to libraries was carried out under the program of sociological-psychological research on the theme „The role of libraries in developing and satisfying professional and spiritual interests of young workers”.

Between October 1, 1981 and December 31, 1981 a test experiment was carried out in 23 departments of the Vilnius Central Library and its branches. Its purpose was to ascertain the importance of a newspaper announcement in the form of invitation / information in directing young workers and other categories of readers to libraries.

The total data accumulated over the experimental and pre-experimental control period (1980) covered 3263 working days, 10372 new readers (of whom 2112 were workers) and 143157 visits to the library.

The preliminary results of the analysis of the general tendencies in the development of these processes have shown that the announcement had a practical impact in the communication system „Newspaper — reader — library”. The announcement had particularly enhanced the dynamics of these processes: over the period of the experiment the direction of workers to libraries increased by 8.49 per cent, the number of new readers by 16.99 per cent and the number of visits to the library by 15.77 per cent, as compared with the pre-experimental control period.

Besides, the experiment has tested in practice and confirmed the correctness of the methodological conception underlying it as well as its technological model.