

SVIRKŲ ŠNEKTOS KINTAMOJO PAKILIMO BALSŲ EKSPERIMENTINIS TYRIMAS

Jolita URBANAČIENĖ

Įvadinės pastabos. Kai kuriose rytų aukštaičių vilniškių šnektose bendrinės kalbos balsius [o·], [e·] atliepia sudvibalsinti balsiai [uo·]/[“o·], [ie·]/[‘e·]. Dialektologinėje literatūroje šis reiškinys paprastai lokalizuojamas Mielagėnų, Švenčionėlių Adūtiškio apylinkėse. Jau 1904 m. Eduardas Volteris „Lietuvių chrestomatijoje“, aprašinėdamas Kaltanėnų šnektos ypatybes, užsiminė, kad „skiemens *tē, dē* tariami kaip *ī+ē, dī+ē*“ (Volter, 1904, 384). O Janas Otrėbskis knygoje „Rytų lietuvių Tverėčiaus šnektą“ (1934, 116–117) teigė, kad Tverėčiaus šnektą ribojasi su dvibalsinančiais dialektais: [uo·] < *ā, [ie·] < *ē turimas Adūtiškio apylinkėse, o *ē dvibalsinamas Mielagėnų šnektose. Tiksliausiai šio reiškinio paplitimą nurodė Zigmas Zinkevičius „Lietuvių dialektologijoje“ (1966). Šioje knygoje pateikti žemėlapiai rodo, kad Kaltanėnuose, Dotinėnuose ir Mielagėnuose [ie·] tariamas kirčiuotoje pozicijoje po [r], [d], [k], [g], [š], [ž], [č], [j], [n], o į vakarus nuo Adūtiškio esanti Svirkų¹ šnektą baltų *ē dvibalsina panašiai kaip žemaičiai: visose pozicijose, išskyrus nekirčiuotą galūnę (žml. Nr. 36, 38, 40). Baltų *ā verčiamas į [uo·] tik Svirkų šnektose ir žemaičių plote (žml. Nr. 28–31).

Vėliau išleistoje chrestomatijoje „Lietuvių kalbos tarmės“ (1970), taip pat „Lietuvių kalbos atlaso“ 2-ame tome (1982) *ā dvibalsinimas Svirkų šnektose menkai parodytas. Šiai šnektai atstovauja vienintelis pakraštinis Pirštėliškės (458) punktas, garsas [uo·]/[“o·] laikomas naujesnės kilmės, jis esąs „sporadiškai ištariamas greta kitų tarminių o atitikmenų“ (LKA 2, 1982, 54). Pirmieji tikslia fonetine transkripcija užrašyti Svirkų šnektos tekstai (iš Svylionių, Llnkonių, Kackonių kaimų) pasirodė tik Žanetos Markevičienės ir Vlado Grinaveckio rinkinių „Lietuvių tarmės“ 2-oje ir 3-oje dalyje (1992–1993) bei Ž. Markevičienės knygoje „Aukštaičių tarmių tekstai“

¹ Svirkų šnektą autorė pavadino didžiąją Adūtiškio parapijos dalį (išskyrus Adūtiškio miestelį) ir Švenčionių parapijos rytinę dalį iki Lalūčių k. (žr. Urbanavičienė, 2000, 132). Didžiausia gyvenvietė – Svirkos – yra nutolusi 20 km į rytus nuo Švenčionių, 7 km į vakarus nuo Adūtiškio, 10 km į pietus nuo Mielagėnų ir 4 km į šiaurę nuo Baltarusijos sienos.

(1999). Pastarojoje knygoje autorė komentuoja, kad „balsiai *o* ir *é* ryškiai diftongizuojami Kackonyse, silpniau Linkonyse“ (Markevičienė, 1999, 22).

Šio straipsnio objektu pasirinkta Svirkų šnektą, dvibalsinanti tiek rytų baltų **ā*, tiek **ē*. Straipsnio tikslas – nustatyti šnektos vidutinio pakilimo balsių distribuciją: iš pradžių remiantis empiriniais stebėjimais, vėliau patikslinti eksperimentais. Bandoma nustatyti, ar sudvibalsinti Svirkų šnektos garsai savo kokybe ir kiekybe prilygsta „tikriesiems“ [*ie*] < **ē*, [*uo*] < **ō*. Šie garsai lyginami su skolinių [*ɔ*] ir [*e*] garsais, tirama, kaip jie integruojami į šnektos vokalizmo sistemą.

Šių dalykų sprendimą sunkina Svirkų šnektos, esančios pačiame baltų–slavų parybje, sociolingvistinė situacija. Vietinių žmonių, paprastai mokančių ir vartojančių kelis dialektus (rytų aukštaičių vilniškių šnektą, vietinę lenkų, vietinę baltarusių ir rusų kalbas), kalbai būdingi svyravimai ir nevienodumai. Be to, pačioje šnektoje dvibalsinimo intensyvumas nėra vienodas. Stipriausiai dvibalsina šnektos centro kaimai (Svirkos, Kackónys, Girdėnai, Davaisiai), einant į periferiją pasitaiko įvairiausių netolygumų (Jakėlių, Antėnų kaimai). Pastebimi skirtumai tarp vyresniosios ir jaunesniosios kartos informantų. Vyresnių šnektos atstovų kalboje [*ie*], [*uo*] ryškesni, o jaunimo tartį labiau paveikusi bendrinė kalba.

Dvibalsių distribucija (empiriniai stebėjimai). Svarbu nustatyti, kaip vidutinio pakilimo balsių kokybė varijuoja skirtingose pozicijose, ar dvibalsinimas priklauso nuo kirčio ir kada dvibalsinama ryškiausiai. Šiame skyriuje transkribuojama iš klausos, iš kelių išstartų garso variantų intuityviai pasirenkant tinkamiausią. Abejotina dvibalsių [*ie*], [*uo*] kokybė antroje straipsnio dalyje tikslinama eksperimentais.

Pagrindinės pozicijos, kuriose randami **ā*, **ē* bei **ō*, **ē* kontinuantai, yra keturios.

1. Kirčiuotame žodžio viduje dvibalsinimas stipriausias, pvz.: *ižgerinl̥e jax* „išgerinėja“, *pavi.die j'ɔ* „pavydėjo“, *ašklib'ė j'ɔu* ~ užklibėjau „uždirbau“, *žm'ɔ gus* „žmogus“, *ašk'ɔ jax* „užkloja“, *r'ɔ'vɔu* „roviau“². Šioje pozicijoje baltiškųjų **ā*, **ē* tarminiai atliepiniai iš klausos nedaug skiriasi nuo **ō*, **ē* refleksų, o po itin minkštinamų priebalsių [*l̥*], [*d̥*], [*k̥*], [*g̥*], [*ʃ̥*], [*ʒ̥*], [*č̥*], [*j̥*], [*h̥*] **ē* ir **ē* atitikmenis galima laikyti visiškai sutapusius.

Skolintoje leksikoje **ā*, **ē* atliepinių kokybė priklauso nuo to, ar seniai žodis pateko į tarmę. Senuosiuose skoliniuose garsai pakinta panašiai kaip šnektos žodžiuose, pvz.: *siē žē.tka* ~ sėželka „kūdra“, *pjiē ni.č'ɔs* ~ pjėnyčios „girtuokliai“, *palīē kai* ~ palėkai „lenkai“, *kərm'ɔ š'ɔsus* ~ kermōšius „turgus“, *sk'ɔ t'ēpčis* ~ skōtertis „staltiesė“³. Naujesniuose skoliniuose dvibalsinimas nėra menkesnis, pvz.: *liē mp'ɔs* ~ lėmpos „lėmos“, *xrakm'ɔ lijɔu* „krakmolijau“, *p'ɔ pie'ɔ* „popieriaus“,

² Po Svirkų šnektos neminkštinamų priebalsių [*l̥*], [*r̥*], [*s̥*] balsį [*ɛ*] atitinka suužpakalėjęs variantas [*ie*]. Kirčiuotoje pozicijoje šis garsas taip pat yra aiškiai dvibalsinamas, pvz.: *siē k'la* „sėkla“, *liē l̥e* „lėlė“, *vəli j'em* – velėjame „skalbiame“. Šią šnektos ypatybę yra pastebėjęsi Ž. Urbanavičiūtė-Markevičienė (1970, 83). Suužpakalėjusį diftongoidą ji siūlė žymėti [*ɛ*].

³ Matyt, skolinimosi metu **ē*, **ā* dar nebuvo virtę [*ie*], [*uo*]. Ilgainiui ilgosios balsinės fonemos [*ie*], [*uo*] atsirado tiek savuose žodžiuose, tiek skoliniuose (plg. Kardelis, 2003, 85).

akt'š'ru – ektōrių „hektarų“, *k'š'va* ~ kōva „kava“⁴. Vėliausiai į šnektą atėjusioje leksikoje, tarptautiniuose žodžiuose, taip pat asmenvardžiuose girdimi pusilgiai diftongoidai [ʔe], [ʔu], kurie dvibalsinami silpnai, pvz.: *kil'š.me.tras* „kilometras“, *au'tš.busas* „autobusas“, *gær'š.jus* „herojus“, *z'š.ñæ* „Zonia (šauksm.)“, *š'š.ñkien'ē* „Diomkienė“, *b'š.ļušus* „Boliusius“, *stær'ē.vičus* „Stankevičius“, *paš'ē.las* „dalybos“, *šær'k'ėtai* „tvoros statiniai“⁵.

Kirčiuotame žodžio gale pakinta balsių kiekybė ir priegaidė (vietoj cirkumflekso turima vidurinė), tad ir balsių kokybė blankesnė nei žodžio viduje. Baltų *ē, *ā atliepina šioje pozicijoje varijuoja nuo [ie], [uo] iki [ʔe], [ʔu] (*ē, *ō atliepia pusilgiai dvibalsiai [ie], [uo]). Jie tariami tiek atvirame žodžio gale (*duktie* „duktė“, *pr'ē.nie* „priemė“, *viš'š.k'š* „visokas“, *nam'š* „namas“), tiek uždaramame žodžio gale (*kariēs* „korėsi“, *budiēs* ~ budēs „kempinės (vns. kilm.)“, *šeim'š.į* „šeimoje“, *kru.v'š* „krūvos“).

Atskirą grupę sudaro šnektose itin paplitusios sutrumpėjusios žodžių formos:

1) veiksmazodžių būtojo kartinio laiko formos, pvz.: *tur'ē* „turėjo“, *raštekie* „ištekėjo“, *atatinie* „ateinėjo“, *patu.kie* „palūkėjo“, *paždab'š* ~ pasidabėjo „patiko“, *pagie.d'š* „pagiedojo“⁶;

2) įvardžiuotinių būdvardžių moteriškosios giminės vardininko linksnis, pvz.: *pir-m'š.duktie* „pirmoji dukte“, *rie.b'š.ku.cæ* „riebioji Kūčia“, *aukšt'š.m'š.ki.kla* „aukštoji mokykla“⁷;

3) liepiamoji nuosaka be formanto -k, pvz.: *šluo.į* „šluok“, *demie:s* ~ demies „dėkis“, *u.genie:s* ~ ūgenies „auginkis“, *unduo* „įduok“.

Šiose formose vartojami garsai išsaugo kamieno balsių kokybę ir priegaidę, todėl fonologiškai ši pozicija traktuotina kaip kirčiuotas žodžio vidus.

3. Nekirčiuotame žodžio viduje *ē, *ā koreliatai taip pat praranda po vieną kiekybės laipsnį – tariami [ʔe], [ʔu] (*ē, *ō refleksai – [ie], [uo]), po palatalizuotų priebalsių – [ie], pvz.: *gie.tie.m* „gelėms“, *pā.jie.m'ē* „paėmė“, *kā.m'ē.tē.s* „kirmėlės“, *k'š.jā.tē.s*

⁴ Tokie naujesni skoliniai, pvz.: *k'š'va* „kava“ (le. kawa, br. kava), *v'š'tà* (sl. bava), *arb'š'tà* (le. herbata), *b'š'ļus* (le. bal), liudija apie neseniai šnektose įvykusį baltų *ā > [uo] virmimą (žr. Zinkevičius, 1972, 11).

⁵ Uteniškių tarmėje analogiški garsai žymimi [iē], [uō] (plg. Jasiūnaitė, 1985, 96). Kadangi uteniškiai (kaip ir kt. rytų aukštaičiai, išskyrus šiaurės panevėžiškius ir kupiškėnus) svetimų žodžių balsius [e], [o] paprastai dvibalsina, grafemos [iē], [uō] tiksliai apibūdina kintamojo pakilimo balsius, kurie funkcionuoja kaip ilgųjų [ie], [uo] pusilgiai koreliatai. Svirkų šnektose skolinių [e], [o] dvibalsinami silpniau negu šnektos žodžiuose, todėl šiuo atveju priimtinesnės grafemos [ʔe], [ʔu], žymintios ne tik pusilgumą, bet ir menkesnį sudvibalsinimo laipsnį.

⁶ Pasak Z. Zinkevičiaus (1966, 354), šios formos galėjo morfologiškai sutrumpėti pagal analogiškus esamojo laiko atitikmenis. A. Girdenis (2002, 11–12) mano, jog tai fonetinės kilmės reiškinys, kurį sukėlė j (<*) susilpnėjimas bei fakultatyvus iškritimas intervokalinėje pozicijoje ir dėl to atsiradusių hiatų kontraktacija.

⁷ Manoma, kad tai yra paprastieji būdvardžiai su ilgiosiomis galūnėmis, kurie tarmėje traktuojami kaip įvardžiuotiniai (*pirmója, riebiója, aukštója...*) (plg. Zinkevičius, 1966, 312).

„kojelės“, *pá.vʷgiet* „pavogėte“, *lʷɔ.pū·kas* ~ *lopūkas* „buroko lapas“. Šioje pozicijoje dvibalsinimo intensyvumas itin nevienodas. Tai priklauso, kaip jau minėta, nuo tarėmės atstovo amžiaus, gyvenamosios vietos. Ryškesni dvibalsiai girdimi tuose nekirčiuotuose skiemenyse, kurie kitose formose gauna kirtį, pvz.: *nū.jie.m'ė* „nuėmė“ (nes *jiē·m'ė*), *jie.jū* „ėjau“ (nes *jiē·j'ɔ*), *die.dì* „dėde (inag.)“ (nes *diē·die*), *m'ɔ·mà* „mama“ (nes *m'ɔ·mai*, *m'ɔ·tà* „tėvas“ (nes *l'ɔ·tai*, *l'ɔ·tu*)).

4. Nekirčiuotame žodžio gale **ē*, **ā* ir **ē*, **ō* refleksai nesutampa. Galiniame skiemenyje [*ie*] < **ē*, [*uo*] < **ō* išlaiko kamieno nekirčiuotos pozicijos balsių kokybę ir kiekybę – tariami [*ie*], [*uo*], pvz.: *ɔū.cies* „autis“⁸, *ká.fcies* „karties“, *apar'ɔ·tuos* „aparatuose“, *s'ɔ·duos* „soduose“. **ē*, **ā* kontinuantai artimesni diftongoidams [*ē*], [*ɔ*], pvz.: atvirame žodžio gale – *gl.m'ė* „gimė“, *geřkli·t'ė* „gerklytė“, *mž·j'ɔ* „medžio“, *suptis·s'ɔ* „suplėšo“, uždaramame žodžio gale – *mažž·šn'ė.s* „mažesnės“, *pž·řšnė·s'ė.m* „persinešėme“, *meř·g'ɔ.s* „mergos“, *luň.kst'ɔ.s* „lankstosi“. Ryškesnis dvibalsinimas gali būti individualus informanto bruožas, pavyzdžiui, pasakoma: *nəlá.imie* „nelaimė“, *drúo·bie* „drobė“, *má.řnuos* „mašinos“, *d.žæruo* „ežero“. Bet, palyginus viename žodyje atsидūrusius kirčiuotus ir nekirčiuotus **ē*, **ā* refleksus, galima pastebėti skirtingą dvibalsinimo laipsnį, pvz.: *jiē·m'ė* „ėmė“, *nadajie·die* ~ *nadaėėde* „nusišodo“, *řrizdab'ɔ·j'ɔ* ~ prisidabójo „prisižiūrėjo“, *kv'ɔ.rb'ɔ.s* ~ kvórbos „dažų“.

Šiuos žvalgoemo pobūdžio pastebėjimus galima laikyti atramos tašku tolesniems tyrimams, paremtiems statistiniais metodais. Kadangi dvibalsiams būdingas variantiškumas, nepastovi artikuliacija ir nevienodas dvibalsinimas, jų kokybę toliau tiriama objektyviau – eksperimentinės analizės – metodu.

Eksperimento tikslai ir metodika. Eksperimento tikslas – nustatyti **ē*, **ā* koreliatus Svirkų šnektos žodžiuose ir naujesniuose skoliniuose (senieji skoliniai pakinta kaip šnektos žodžiai) bei palyginti juos su **ē*, **ō* refleksais. Tiriamieji garsai buvo lyginami pagal trukmę bei kokybę (palyginta formančių dinamika ir įvertintos dviejų pirmųjų formančių reikšmės). Eksperimente dalyvavo 5 šnektą gerai mokantys vyrai: Jonas Batrys, g. 1928 m. (Kackonių k.), Jonas Meškelė, g. 1933 m. (Kackonių k.), Leonas Meškelė, g. 1935 m. (Svirkų k.), Julius Rinkevičius, g. 1940 m. (Svirkų k.) ir Konstantinas Bučelis, g. 1939 m. (Davaišių k.). Eksperimentiškai tirta vyresnės kartos žmonių šnektą, kadangi ją mažiau paveikusi bendrinė kalba. Siekiant išvengti didesnių svyravimų informantai parinkti iš centrinių šnektos kaimų, kuriuose dvibalsinimas ryškiausias.

Eksperimentui buvo sugalvotos keturios trinarės opozicijos (dvi iš jų su tvirtaprade priegaide, dvi – su tvirtagale), kurių vienas žodis – skolinys, kiti du – šnektos žodžiai (vienas – su bk *o*, *ė*, kitas – su *uo*, *ie*): *kompòtas* – *kapòtas* – *kampiótas*, *vagònu* –

⁸ Aiškus [*ie*] girdėti ilgesniuose bendraties variantuose (*patarnà.ucie* ~ *patarnàutie*, *paliņ.gviñ·cie* ~ *paleņgviñtie*, *guņ.jiñcie* ~ *gañdintie*, *die·cies* ~ *dėties*), taip pat liepiamosios nuosakos vns. II a. formose (*išei·kie* – išėliekie, *uňdzie·kie* – ansdėkie).

vargõņu – aguõņu, pavēstku⁹ – pravēsta – pasvīestas, kotlētās – nelētās – sugliēta¹⁰. Tiriemieji garsai yra kirčiūtame žodžio viduje, t. y. stipriojoje – relevantinėje – pozicijoje. Stengtasi, kad balsis [eː] nebūtų po itin minkštinamų priebalsių [r̥], [d̥], [k̥], [g̥], [š̥], [ž̥], [č̥], [n̥], [j], kadangi po jų dvibalsinama stipriau (žr. Zinkevičius, 1966, 74; LKT, 1970, 38; LKA 2, 1982, 45)¹¹. Su minėtais žodžiais buvo sudaryta po trumpą panašaus ritmo sakinį (užrašyti pusiau tarmine rašyena):

gardus *kampotas* iš obuoliū: medis *kapotas* kirviu: sukirto *kumpuotu* pirkiu;
nebuvo *wagonū* tuščiu: bažnyčia *vargonū* neturi: atsinešiau *aguonū* sėklū;
raikia *katletas* suvalgyc: anas *nelētas* žmogus: dzirva *suglieta* neunarc;
gavo *pavestkū* kariuomenėn: lauki *pravēsta* un vakaru: plūgas *pasvīestas* prie tvartui.

Sakiniai buvo išmaišyti, kad diktoriais nebūtų aiškus tyrimo tikslas. Reikiamas sakinytis buvo ištariamai tarmiškai kuo natūraliesne intonacija, o tarmės atsovas turėjo jį 3 kartus pakartoti: laisvai, įprastiniu tempu, konstatuojamąja intonacija, frazės kirčiu pabrėždamas viduriniį žodį. Sakiniai buvo įrašinėjami uždaroje patalpoje į diktofoną su kryptiniu mikrofonu. Įrašytas tekstas perkeltas į kompiuterį ir apdorotas P. Borsmos ir D. Weeninko garsų analizės programa PRAAT4.0.45: iškirpti reikalingi garsai, išmatuota jų trukmė (ms), nustatytos formančių reikšmės (Hz). Skaitmeninė formančių išraiška *.xls formato failais perkelta į programą EXCEL ir nubraižyti lyginamų garsų formančių grafikai. Garsų trukmė ir formantės įvertintos Studento kriterijumi (naudotasi A. Girdenio sudaryta programa STUDENT.PAS). Garsų skirtumas fiksuojamas tuomet, kai apskaičiuotos Studento kriterijaus reikšmės (t_p) reikšmingai viršijo kritines to kriterijaus reikšmes (t_α), t. y. rezultatų reikšmingumo lygmuo (P) ne žemesnis kaip 0,05.

Kadangi tiriamieji vidutinio pakilimo garsai yra ypatingos balsinės fonemos (tiksliau apibūdintų terminas *polifongai*¹², plg. Girdenis, 2003, 103), kurių formančių dažniai ir artikuliacija nepertraukiamai kinta, tiriant formantes kiekvienas garsas buvo dalinamas į 3 dalis: atskirai vertintos pradinio segmento vidurio formantės, galinio ir pereinamojo (vidurinio) segmento formantės¹³.

Trukmės vertinimas. Išmatavus tiriamųjų garsų trukmę ir įvertinus Studento kriterijumi matyti (žr. 1 lent.), kad šnekotos žodžiuose [uoː]/[ʷː], [ieː]/[eː] aiškiai ilgesni

⁹ Neadaptuotas skolinys *pavestkū* šnektoje vartojamas reikšme „šaukimas į armiją“.

¹⁰ Veiksmazodis *sugliėti* šnektoje turi reikšmę „sulieti, suspausti, sulipdyti“.

¹¹ Pastaruoju metu vis dažniau pasigirsta nuomonė, kad Adūtiškio apylinkėse baltų **e* išvirsta į [ieː] ir po kitų priebalsių (žr. Zinkevičius, 1994, 77; Markevičienė, 1999, 22).

¹² Straipsnyje vartojami terminai *dvibalsis* ir *diftongoidas*, nes jie tiksliai apibūdina stipriau ir silpniau dvibalsinamus garsus, tik, deja, lyg pabrėžia tariamą jų bifonemiškumą. Iš tikrųjų galima išskirti po tris aiškesnes šių garsų dalis: [ieː] – [iː]-[eː]-[æ], [uoː] – [uː]-[ɔ]-[a] (žr. Bacevičiūtė, 2002, 5).

¹³ Formančių reikšmės gautos pasirinkus programos PRAAT4.0.45 opciją *Formants & LPC*, vėliau – *Extract formant*. Skaitmeninę formančių išraišką duoda opcija *Down to TableOfReal*.

už skolinių [“j”], [“j̄”]. Pasikliaujamieji intervalai niekur nesusikerta, Studento kriterijaus reikšmė (t_p) yra didesnė už kritinę reikšmę (t_α), o rezultatų reikšmingumo lygmuo yra pats aukščiausias ($P < 0,001$).

1 lentelė. Balsių trukmė ir jos vertinimas Studento kriterijumi¹⁴

Nr.	Balsis	n	\bar{x} (ms)	s (ms)	v (%)	95% p. int. (ms)	$t_p \geq t_\alpha$
1.1	kump <“uo”> tas	13	179	35	19,9	157 + 200	1,79 < $t_{0,05} = 2,06$
	kap <“j̄”> tas	14	157	28	17,9	141 + 173	
1.2	kamp <“j̄”> tas	12	100	5	5,3	97 + 103	6,88 > $t_{0,001} = 3,75$
	kap <“j̄”> tas	14	157	28	17,9	140 + 173	
1.3	kamp <“j̄”> tas	12	100	5	5,3	97 + 103	7,59 > $t_{0,001} = 3,77$
	kump <“uo”> tas	13	179	35	19,9	157 + 200	
2.1	ag <“uō”> nu	14	201	19	9,6	190 + 212	0,09 < $t_{0,05} = 2,08$
	varg <“j̄”> nu	9	200	26	13,2	180 + 221	
2.2	vag <“j̄”> nu	10	126	18	14,3	113 + 139	7,20 > $t_{0,001} = 3,97$
	varg <“j̄”> nu	9	200	26	13,2	180 + 221	
2.3	vag <“j̄”> nu	10	126	18	14,3	113 + 139	9,64 > $t_{0,001} = 3,79$
	ag <“uō”> nu	14	201	19	9,6	190 + 212	
3.1	pasv <“ie”> stas	9	174	19	11,1	159 + 189	0,15 < $t_{0,05} = 2,10$
	prav <“j̄”> sta	11	172	18	10,6	160 + 185	
3.2	pav <“j̄”> stkū	14	112	11	10,0	105 + 118	10,30 > $t_{0,001} = 3,77$
	prav <“j̄”> sta	11	172	18	10,6	160 + 185	
3.3	pav <“j̄”> stkū	14	112	11	10,0	105 + 118	9,83 > $t_{0,001} = 3,82$
	pasv <“ie”> stas	9	174	19	11,1	159 + 189	
4.1	sugl <“iē”> ta	12	205	28	13,6	188 + 223	0,80 < $t_{0,05} = 2,06$
	nel <“j̄”> tas	14	198	17	8,7	188 + 208	
4.2	katl <“j̄”> tas	13	102	11	10,6	95 + 108	17,37 > $t_{0,001} = 3,73$
	nel <“j̄”> tas	14	198	17	8,7	188 + 208	
4.3	katl <“j̄”> tas	13	102	11	10,6	95 + 108	12,28 > $t_{0,001} = 3,79$
	sugl <“iē”> ta	12	205	28	13,6	188 + 223	

Palyginus neskolintų šnektojų žodžių vidutinio pakilimo garsų trukmę Studento kriterijus reikšmingų skirtumų nerodo. Tiesa, „tikrųjų“ [“ie”], [“uo”] trukmės aritmetinis

¹⁴ Simbolių reikšmės: n – matavimų skaičius (imties tūris), \bar{x} – aritmetinis vidurkis, s – standartinis (kvadratinis) nuokrypis, v – variacijos koeficientas, p. int. – pasikliaujamasis intervalas, t_p – apskaičiuota Studento kriterijaus reikšmė, t_α – kritinė to kriterijaus reikšmė (α – rezultatų reikšmingumo lygmuo).

vidurkis visais atvejais truputį didesnis už *ē, *ā koreliatų trukmės vidurkį, šiek tiek skiriasi pasikliaujamieji intervalai. Daugiau skirtumų pastebėta tiriant tvirtapradžių [uo·]/[“ɔ·] trukmės žodžiuose [kumpio·tas] ir [kap“s·tas] (atitinkamai 179 ms ir 157 ms). Didesni negu kitų garsų variacijos koeficientai (19,9 % ir 17,9 %) leidžia manyti, kad užpakalinės eilės balsių trukmė labiau svyruoja.

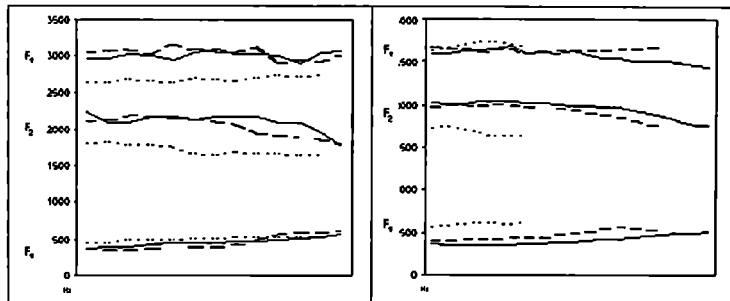
Kadangi šie skirtumai nėra statistiškai reikšmingi, galima spėti, kad Svirkų šnekte kirčiuotame žodžio viduje kontrastuoja dviejų ilgumų balsiai: šnektos žodžiuose [ie·]/[‘e·], [uo·]/[“ɔ·] atstovauja ilgiesiems balsiams, o skoliniuose turimi diftongoidai [‘e·], [“ɔ·] prilygsta pusilgiams garsams. Skolinių [‘e·], [“ɔ·] maždaug 1,6 karto trumpesni už šnektos žodžiuose esančius garsus. Be to, tvirtagaliai balsiai yra šiek tiek ilgesni už tvirtapradžius: [iē·] ilgesnis už [ie·] 1,2 karto, [uō·] 1,1 karto ilgesnis už [úo·].

Tačiau trukmės vertinimas dar nerodo *ē, *ā ir *ē, *ō refleksų kokybės ir fonologinio statuso. Išsamiau šių garsų skirtumus atskleidžia formančių reikšmių tyrimas.

Kokybės vertinimas. Formančių tyrimas parodė, kad *ē, *ā tarminių atitikmenų kokybė reikšmingai skiriasi nuo [ie·] < *ē, [uo·] < *ō. Baltų *ē, *ā refleksai dvibalsinami silpniau, todėl tiksliausia juos būtų žymėti diftongoidais [‘e·], [“ɔ·].

Atskirai buvo tirtos akūtinųjų ir cirkumfleksinių [ie·]/[‘e·] bei [uo·]/[“ɔ·] garsų formantės. Pastebėta, kad priegaidžių skirtumai dvibalsių kokybei nėra tokie reikšmingi kaip kirčiuota pozicija ir negalintis skiemuo. Nekirčiuotų, taip pat galinių kirčiuotų [ie], [uo] tipo garsų kokybiniai ir kiekybiniai požymiai yra blankesni (tai patvirtina empiriniai stebėjimai ir žvalgomieji eksperimentai). Tyrimo metu taip pat pastebėta, kad tvirtagaliai dvibalsiai mažiau kinta, todėl tiksliau apibūdina kintamos artikuliacijos balsių kokybę negu tvirtapradžiai (plg. Bacevičiūtė, 2002, 8–9). Iš spektrogramų matyti, kad priešakiniai vidutinio pakilimo balsiai kinta nuosekliau, jų artikuliacija lygesnė negu užpakalinių koreliatų.

Kintamojo pakilimo priešakinės eilės balsiai. Garsų [ie·], [‘e·] ir [‘e·] pirmoji formantė (1–2 pav.) rodo nevienodą garsų atvirumą: atviriausiai tariamas [‘e·], mažiausiai atviras – [ie·]. Šio garso aukščiausia F₂ formantė leidžia apibūdinti jį kaip aukštesnio tembro, priešakesnį garsą, kurįariant liežuvis nuolat kyla ir artėja prie dantų. Skolinio [‘e·] abi pirmosios formantės yra arčiausiai spektro vidurio, tad šis garsas iš visų priešakinės eilės kintamojo pakilimo garsų labiausiai redukuojamas, akustiniai ir artikuliaciniai požymiai nėra tokie ryškūs kaip ilgųjų balsių. Garso [‘e·] spektro energija išsklaidyta tarp ilgojo [ie·] ir pusilgio [‘e·]. Vis dėlto abi formančių kreivės artimesnės dvibalsio [ie·] formantėms. Vadinasi, garsas [‘e·] yra gerokai sudvibalsintas aukšto tembro priešakinės eilės balsis, tik šiek tiek atviresnis, mažiau įtemptas negu [ie·]. Galima spėti, kad po itin minkštų priebalsių [‘e·] formantės dar labiau suartėja su [ie·], t. y. po [ř], [d̪], [k̪], [g̪], [ʃ], [ʒ], [č], [n̪], [j] *ē realizuojamas kaip [ie·].



1–2 p a v. Akūtinių (kairėje) ir cirkumfleksinių (dešinėje) [ie:] (—), [e:] (– –) bei [e:] (- - -) formančių dinamika¹⁵

Spektrinių duomenų lyginimas Studento kriterijumi (žr. 2 lent.) patvirtina, kad ilgasis diftongoidas [e:] (žodčiuose [prav^le:sta], [nel^le:tas]) kokybiškai priartėja prie [ie:] (žodčiuose [pav^lie:stas], [atli^le:stas]). Statistiškai reikšmingi skirtumai užfiksuoti tik kai kuriuose garsų segmentuose: [e:] vidurinėje garso atkarpoje turi gerokai aukštesnę pirmąją formantę negu [ie:], o [e:] ir [ie:] labiau skiriasi antroji formantė – pradiniame ir galiniame segmente. Šie rezultatai rodo, kad Svirkų šnekoje baltų *ē tariamas itin sudvibalsintas (iš klausos kartais sunku atskirti nuo „tikrojo“ [ie:]), bet kalbėti apie identiškus garsus nebūtų tikslu: spektrograma patvirtina egzistuojant trejopos kokybės garsus.

2 l e n t e l ė. Priešakinės eilės balsių [ie:], [e:], [e:] formantės ir jų reikšmių vertinimas Studento kriterijumi

Nr.	Balsis	n	\bar{x} (Hz)	s (Hz)	v (%)	95% p. int (Hz)	$t_p \geq t_\alpha$	F ₁ /F ₂
Pradinis segmentas								
1.1	prav< ^l e:>sta	14	400	28	6,9	380+410	0,38 < $t_{0,05} = 2,08$	F ₁
	pav< ^l ie:>stas	9	390	32	8,1	370+420		
1.2	prav< ^l e:>sta	14	400	28	6,9	380+410	7,37 > $t_{0,001} = 3,82$	
	pav< ^l e:>stkū	9	480	26	5,4	460+500		
1.3	nel< ^l e:>tas	12	410	25	6,1	390+420	1,55 < $t_{0,05} = 2,06$	
	sugl< ^l ie:>ta	14	390	24	6,1	380+410		
1.4	nel< ^l e:>tas	12	410	25	6,1	390+420	16,47 > $t_{0,001} = 3,73$	
	katl< ^l e:>tas	15	540	6	3,0	530+550		

¹⁵ Spektrogramose pavaizduoti diktoriaus L. Meškėlės ištarti garsai, iškirpti iš antrą kartą ištartų frazių.

2 lentelės tęsinys

2.1	prav<'ė.'>sta	9	2160	19	0,9	2150+2180	0,67 < t _{0,05} = 2,15	F ₂
	pasv<'ie.'>stas	7	2170	24	1,1	2150+2190		
2.2	prav<'ė.'>sta	9	2160	19	0,9	2150+2180	17,56 > t _{0,001} = 3,97	
	pav<'ė.'>stkū	8	1830	50	2,7	1800+1870		
2.3	nel<'ė.'>tas	9	2110	35	1,7	2090+2140	3,35 > t _{0,005} = 3,20	
	sugl<'iė.'>ta	11	2070	16	0,8	2060+2080		
2.4	nel<'ė.'>tas	9	2110	35	1,7	2090+2140	26,36 > t _{0,001} = 3,97	
	katl<'ė.'>tas	10	1720	29	1,7	1700+1740		

Vidurinis segmentas

3.1	prav<'ė.'>sta	10	470	40	8,5	450+500	2,56 > t _{0,05} = 2,11	F ₁
	pasv<'ie.'>stas	9	440	15	3,4	430+450		
3.2	prav<'ė.'>sta	10	470	40	8,5	450+500	6,03 > t _{0,001} = 3,82	
	pav<'ė.'>stkū	13	550	20	3,7	540+560		
3.3	nel<'ė.'>tas	10	460	19	4,2	440+470	1,72 < t _{0,05} = 2,11	
	sugl<'iė.'>ta	9	480	32	6,7	450+500		
3.4	nel<'ė.'>tas	10	460	19	4,2	440+470	10,81 > t _{0,001} = 3,82	
	katl<'ė.'>tas	13	580	32	5,5	560+600		
4.1	prav<'ė.'>sta	8	2070	38	1,8	2040+2110	1,11 < t _{0,05} = 2,15	F ₂
	pasv<'ie.'>stas	8	2090	37	1,8	2060+2130		
4.2	prav<'ė.'>sta	8	2070	38	1,8	2040+2110	16,76 > t _{0,001} = 4,14	
	pav<'ė.'>stkū	8	1700	50	2,9	1660+1740		
4.3	nel<'ė.'>tas	8	2000	38	1,9	1970+2040	0,15 < t _{0,05} = 2,13	
	sugl<'iė.'>ta	9	2000	26	1,3	1980+2020		
4.4	nel<'ė.'>tas	8	2000	38	1,9	1970+2040	16,51 > t _{0,001} = 3,97	
	katl<'ė.'>tas	11	1710	38	2,2	1690+1740		

Galinis segmentas

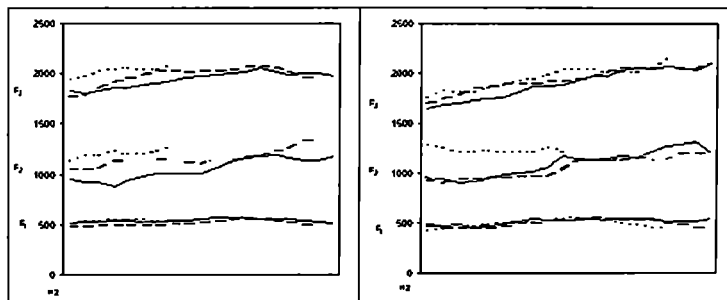
5.1	prav<'ė.'>sta	8	570	32	5,6	540+600	0,66 < t _{0,05} = 2,15	F ₁
	pasv<'ie.'>stas	8	560	29	5,2	540+590		
5.2	prav<'ė.'>sta	8	570	32	5,6	540+600	1,71 < t _{0,05} = 2,10	
	pav<'ė.'>stkū	12	590	13	2,3	580+600		
5.3	nel<'ė.'>tas	9	590	32	5,4	570+620	1,71 < t _{0,05} = 2,09	
	sugl<'iė.'>ta	12	570	22	3,8	560+590		
5.4	nel<'ė.'>tas	9	590	32	5,4	570+620	4,11 > t _{0,001} = 3,77	
	katl<'ė.'>tas	16	640	26	4,0	630+650		
6.1	prav<'ė.'>sta	12	1760	29	1,6	1750+1780	0,37 < t _{0,05} = 2,07	F ₂
	pasv<'ie.'>stas	12	1760	23	1,3	1740+1770		

2 lentelės tęsinys

6.2	prav<'ė'>sta	12	1760	29	1,6	1750+1780	4,90 > $t_{0,001} = 3,82$	
	pav<'ė'>stkū	11	1710	28	1,6	1690+1720		
6.3	nel<'ė'>tas	15	1790	45	2,5	1760+1810	2,38 > $t_{0,05} = 2,05$	
	sugl<iė'>ta	14	1750	32	1,8	1730+1770		
6.4	nel<'ė'>tas	15	1790	45	2,5	1760+1810	4,03 > $t_{0,001} = 3,79$	
	katl<'ė'>tas	10	1710	45	2,6	1680+1740		

Balsio [‘ė.] (žodžiuose [kaĩl’ė.tas], [pav’ė.stku]) abi formantės visuose trijuose garso segmentuose reikšmingai skiriasi nuo šnektos žodžiuose tariamų [ie:] ir [e:]. Gautų rezultatų reikšmingumo lygmuo beveik visais atvejais labai aukštas ($P < 0,001$). Nėra abejonų, kad šis garsas yra pusilgis diftongoidas [‘ė.], kuris ir kokybe, ir kiekybe skiriasi nuo ilgųjų [ie:], [e:].

Kintamojo pakilimo užpakalinės eilės balsių tyrimą komplikuoja ne tik jų nepastovi artikuliacija, bet ir nevienodas dvibalsinimo laipsnis. Baltų *ā tarimas kirčiuotame žodžio viduje svyruoja nuo [“ɔ] iki beveik grynojo [uo:]¹⁶. Spektrogramoje (žr. 3–4 pav.) matyti, kad tiriamų [uo:], [“ɔ:] ir [“ɔ.] garsų formantė F₁ glaudžiai varijuoja 430–620 Hz diapazone. Vadinasi, vertikalus liežuvių judėjimas tariant lyginamus garsus yra panašus. Daugiau skirtumų matyti antrosios formantės trajektorijose.



3–4 p a v. Akūtinųjų (kairėje) ir cirkumfleksinių (dešinėje) [uo:] (—), [“ɔ:] (--) bei [“ɔ.] (-.-) formančių dinamika

Skolinių [“ɔ.] aukščiausia F₂ formantė rodo, kad šis garsas aukštesnio tembro, mažiau labializuotas, tariamas mažiau įtemptais kalbos padargais, liežuviui labiau pasislinkus

¹⁶ Pirmiausia bandyta tirti kiekvieno informanto garsus atskirai, bet rezultatai buvo panašūs, nes varijuoja net to paties atstovo [uo:]/[“ɔ:] tarimas.

į priekį. Kadangi tariant [“ɔ.] formantiniai dažniai kinta nedaug (pvz., žodyje [va-*g”ž.nas*] F₂ svyruoja nuo 1150 iki 1270 Hz), galima įtarti, kad *u* atspalvis labai menkas. Ilgųjų balsių [uo·] ir [“ɔ] antroji formantė nuolat kyla aukštyn, bet garso [“ɔ] F₂ aukštesnė (ypač aiškiai atsiskiria 3 pav.), tad galima jį laikyti priešakesnės artikuliacijos ir aukštesnio tembro garsu, tarpiniu tarp [uo·] ir [“ɔ].

Studento kriterijus, lyginant ilgusiuos užpakalinės eilės koreliatus [uo·] ir [“ɔ], reikšmingus skirtumus rodo tik kai kuriuose garso segmentuose (žr. 3 lent.). Skaičiavimų rezultatus pakoregavo nepastovi kintamojo pakilimo garsų artikuliacija ir tarimo variantų įvairovė, atsiradusi dėl nenusistovėjusio baltų **a* dvibalsinimo šnekte. Bet rasti skirtumai (dažniausiai antrosios formantės diapazone) itin ryškūs – rezultatų reikšmingumo lygmuo beveik visais atvejais labai aukštas ($P < 0,001$). Remiantis spektrogramos piešiniu ir statistiniais garsų lyginimo rezultatais galima teigti, kad baltų **a* ir **o* refleksai Svirkų šnekte yra skirtingos kokybės diftongoidas [“ɔ] ir dvibalsis [uo·]. Menkiausiai dvibalsinamas užpakalinės eilės balsis yra pusilgis diftongoidas [“ɔ], vartojamas naujesniuose skoliniuose (žodžiuose [*kamp”ž.tas*], [*vag”ž.nas*]). Studento kriterijaus reikšmė visuose trijuose garso segmentuose rodo reikšmingus dviejų formantių dažnių skirtumus nuo [uo·] ir [“ɔ], pasikliaujamieji intervalai nesusikerta.

3 l e n t e l ė. Užpakalinės eilės balsių [uo·], [“ɔ], [“ɔ] formantės ir jų reikšmių vertinimas Studento kriterijumi

Nr.	Balsis	n	\bar{x} (Hz)	s (Hz)	v (%)	95% p. int (Hz)	$t_p \geq t_\alpha$	F ₁ /F ₂
Pradinis segmentas								
1.1	kap<“ɔ>tas	13	490	30	6,1	470÷510	0,13 < t _{0,05} = 2,06	F ₁
	kump<uo·>tas	14	490	27	5,5	480÷510		
1.2	kap<“ɔ>tas	13	490	30	6,1	470÷510	4,11 > t _{0,001} = 3,85	
	kamp<“ž.>tas	9	540	20	3,8	520÷550		
1.3	varg<“ɔ>nų	9	450	19	4,2	430÷460	0,47 < t _{0,05} = 2,13	
	ag<uo·>nų	8	440	25	5,6	420÷460		
1.4	varg<“ž.>nų	9	450	19	4,2	430÷460	4,98 > t _{0,001} = 4,07	
	vag<“ž.>nų	8	510	33	6,5	480÷540		
2.1	kap<“ɔ>tas	10	1130	18	1,6	1120÷1150	9,36 > t _{0,001} = 4,02	F ₂
	kump<uo·>tas	8	980	47	4,8	940÷1020		
2.2	kap<“ɔ>tas	10	1130	18	1,6	1120÷1150	5,41 > t _{0,001} = 4,02	
	kamp<“ž.>tas	8	1210	43	3,6	1180÷1250		
2.3	varg<“ɔ>nų	13	990	44	4,5	960÷1010	5,06 > t _{0,001} = 3,82	
	ag<uo·>nų	10	880	57	6,4	840÷920		
2.4	varg<“ž.>nų	13	990	44	4,5	960÷1010	15,70 > t _{0,001} = 3,88	
	vag<“ž.>nų	8	1250	22	1,8	1230÷1270		

3 lentelės tęsinys

Vidurinis segmentas								
3.1	kap<"j">tas	17	580	20	3,4	570+590	1,15 < t _{0,05} = 2,04	F ₁
	kump<úo>tas	16	600	42	7,0	580+620		
3.2	kap<"j">tas	17	580	20	3,4	570+590	1,88 < t _{0,05} = 2,06	
	kamp<"j">tas	9	570	21	3,8	550+590		
3.3	varg<"š">nų	16	530	26	5,0	520+550	1,31 < t _{0,05} = 2,04	
	ag<uō>nų	16	520	22	4,2	510+530		
3.4	varg<"š">nų	16	530	26	5,0	520+550	3,89 > t _{0,001} = 3,73	
	vag<"j">nų	11	570	7	1,2	560+570		
4.1	kap<"j">tas	10	1200	30	2,5	1180+1220	5,38 > t _{0,001} = 3,97	F ₂
	kump<úo>tas	9	1120	36	3,2	1090+1150		
4.2	kap<"j">tas	10	1200	30	2,5	1180+1220	5,64 > t _{0,001} = 4,02	
	kamp<"j">tas	8	1280	24	1,9	1250+1300		
4.3	varg<"š">nų	10	1090	61	5,6	1040+1130	0,69 < t _{0,05} = 2,10	
	ag<uō>nų	10	1070	55	5,1	1030+1110		
4.4	varg<"š">nų	10	1090	61	5,6	1040+1130	3,54 > t _{0,005} = 3,22	
	vag<"j">nų	9	1170	28	2,4	1150+1190		
Galinis segmentas								
5.1	kap<"j">tas	13	500	21	4,2	490+510	1,43 < t _{0,05} = 2,06	F ₁
	kump<úo>tas	14	510	26	5,1	500+530		
5.2	kap<"j">tas	13	500	21	4,2	490+510	1,02 < t _{0,05} = 2,06	
	kamp<"j">tas	13	490	28	5,8	470+510		
5.3	varg<"š">nų	11	550	28	5,1	530+560	2,91 > t _{0,01} = 2,79	
	ag<uō>nų	16	580	34	5,8	560+600		
5.4	varg<"š">nų	11	550	28	5,1	530+560	7,77 > t _{0,001} = 3,85	
	vag<"j">nų	11	460	22	4,8	450+480		
6.1	kap<"j">tas	15	1330	48	3,6	1300+1360	5,93 > t _{0,001} = 3,75	F ₂
	kump<úo>tas	11	1220	42	3,4	1200+1250		
6.2	kap<"j">tas	15	1330	48	3,6	1300+1360	7,44 > t _{0,001} = 3,82	
	kamp<"j">tas	8	1190	35	3,0	1160+1220		
6.3	varg<"š">nų	8	1200	34	2,8	1170+1220	0,01 < t _{0,05} = 2,15	
	ag<uō>nų	8	1200	41	3,4	1160+1230		
6.4	varg<"š">nų	8	1200	34	2,8	1170+1220	5,63 > t _{0,001} = 4,14	
	vag<"j">nų	8	1120	15	1,3	1110+1130		

Eksperimento išvados. Atsižvelgiant į tai, kad buvo tirta periferinė šnekta, kurioje esti daug svyravimų ir netolygumų, daryti vienareikšmiškas išvadas būtų pernelyg kategoriška. Teisingiau būtų kalbėti apie tendencijas, kurias ateityje, atlikus platesnius tyrimus, galima tikslinti ir koreguoti.

Trukmės matavimai parodė, kad kirčiuotame žodžio viduje skiriami dvejopos kiekybės kintamojo pakilimo balsiai: ilgieji ir pusilgiai. Pusilgiai [ʲe], [ʲu] vartojami skoliniuose. Ilgųjų dvibalsių kokybė nėra vienoda. Spektrogramos ir formančių reikšmių vertinimas leidžia teigti, kad Svirkų šnektose egzistuoja dvejopos kokybės ilgieji kintamos artikuliacijos balsiai: [ieː], [uoː] (<*ē, *ō) ir [ʲeː], [ʲuː] (<*ē, *ā). Vadinas, relevantinėje pozicijoje randamos trejopos tiriamų garsų variacijos: ilgieji dvibalsiai [ieː], [uoː] (pvz.: *pasvieːtas, suglieːta, kumpioːtas, aguōːnu.*), ilgieji diftongoidai [ʲeː], [ʲuː] (pvz.: *pravʲeːsta, nelʲeːtas, kapʲuːtas, vargʲuːnu.*) ir pusilgiai diftongoidai [ʲe], [ʲu] (pvz.: *pavʲeːstku, kaʲeːltas, vagʲuːnu., kampʲuːtas*).

Remiantis spektriniais duomenimis galima teigti, kad skolinių [ʲe], [ʲu] yra menkai sudvibalsinti garsai. Taip pat pastebėta, kad priešakinės eilės balsiai labiau pasiduoda dvibalsinimui negu užpakaliniai jų koreliatai¹⁷, o pozicijose po itin palatalizuotų priebalsių *ē ir *ē reflexus galima laikyti visiškai sutapusius.

Kintamojo pakilimo balsių vieta šnektos vokalizmo sistemoje. Eksperimento rezultatai ir empirinių stebėjimų duomenys apibendrinti 4 lentelėje. Svirkų šnektose yra 8 kintamojo pakilimo balsiai: priešakiniai [ieː], [ie], [ʲeː], [ʲe] ir užpakaliniai [uoː], [uo], [ʲuː], [ʲu]. Tarp dvibalsių [uoː], [ieː] ir [uo], [ie], taip pat tarp diftongoidų [ʲuː], [ʲu] ir [ʲeː], [ʲe] yra papildomosos distribucijos ryšys. Visi šnektos kintamojo pakilimo balsiai realizuojami kaip ilgiosios fonemos /uoː/, /ieː/, /ʲuː/, /ʲeː/.

4 l e n t e l ė. Kintamojo pakilimo balsių distribucija

Balsis	Kirčiuota pozicija				Nekirčiuota pozicija				Fonema
	[ʲ*–C]	[C–C]	[i–#]	[C–#]	[i–C]	[C–C]	[i–#]	[C–#]	
[uoː]	+	+							/uoː/
[uo]			+	+	+	+	+	+	
[ʲuː]	+	+							/ʲuː/
[ʲu]	(+)	(+)	+	+	+	+	+	+	
[ieː]	+	+							/ieː/
[ie]			+	+	+	+	+	+	
[ʲeː]		+							/ʲeː/
[ʲe]	(+)	(+)	+		+	+	+	+	

* Čia [ʲ] – priebalsiai [ʲ], [dʲ], [kʲ], [gʲ], [ʃʲ], [ʒʲ], [čʲ], [aʲ], [jʲ].

¹⁷ Apie tai, kad [eː] <*ē gravitacija aukštesnių ir uždaresnių artikuliacijų link yra spartesnė negu [oː] <*ā yra rašę Z. Zinkevičius (1987, 156) ir V. Čekmonas su A. Girdeniu (1995, 21). Šią mintį remia ir tai, kad baltų *ē dvibalsinamas didesniame rytų aukštaičių plote (Mielagėnų, Ceikiškių, Švenčionėlių, Svirkų šnektose) negu baltų *ā (Svirkų šnektose).

Skolintoje leksikoje pasitaikantys diftongoidai [ʷ], [ɛ] laikytini pusilgėmis fonemomis <ɔ>, <e>. Šios periferinės fonemos gali būti įtraukiamos į šnektos fonologinę sistemą tuo atveju, jei pusilgių fonemų posistemyje susidarytų spraga (pvz., uteniškių tarmėje skolinių [ie], [uo] užpildo spragas pusilgių balsių vidutinio pakilimo pozicijose (Jasiūnaitė, 1985, 95–96; dar plg. Kardelis, 2003, 124)).

Dvibalsinimo reiškinys būdingas ne tik lietuvių kalbos tarmėms. Kai kuriuose Lietuvos teritorijoje gyvenančių lenkų ir baltarusių dialektuose, kur baltų ir slavų kontaktai itin intensyvūs, balsių [e·], [o·] tarimas kirčiuotoje pozicijoje artimas diftongams [ie·], [uo·], pvz.: Eišiškių apylinkėse vietiniai lenkai taria *ôsem – uôsem* „aštuoni“, *piëršy – piëršy* „pirmas“, vietiniai baltarusiai: *xlëp – xliëp* „duona“, *ôseñ – uôseñ* „ruduo“ (Lekomceva, 1972, 123, 125). Panašus reiškinys yra užfiksuotas Baltarusijos pietvakarių tarmėje (паўднёва-заходні дыялект), kurios bruožų turi su Svirkų šnektą besiribojančios Baltarusijos vidurio šnektos (Сярэднебелорускія гаворкі), pvz.: л'ес – л'іес „miškas“, кон' – кyon' „arklys“ (žr. Narysy, 1964, 389). Dvibalsinama periferinėse lietuvių kalbos šnektose – Žiėteloje, Lazūnuose, Ramaškonysė (Šukys, 1960; Vidugiris, 1959; Zinkevičius, 1966, 71). Šiems dialektams būdingas dvibalsinimas dažniausiai aiškinamas slavų kalbų įtaka (žr. Mikulėnienė, 1997; LKA 2, 1982, 48; Zinkevičius, 1966, 71).

Kitos rytų aukštaičių tarmės, išskyrus šiaurės panevėžiškius ir kupiškėnus, dažniausiai dvibalsina tik svetimų žodžių trumpuosius [ɔ] ir [e], pvz.: *blaknuó.tas* „bloknotas“, *dikaluo.nas* „odekolonas“, *amié.rikas* „Amerika“, *antié.na* „antena“, *muó.žna* „galima“. Šis pakeitimas signalizuoja, jog žodžiai nepriklauso autentiškajai šnektos leksikai (plg. Jasiūnaitė, 1985, 96). Be to, grynojo [o·] tokios šnektos neturi, todėl pakeičia jį artimiausiu garsu (žr. Zinkevičius, 1997, 197; Vitkauskas, 1999, 135). Tokiu pačiu substitucijos principu Svirkų šnektoje baltų *ē, *ā, matyt, pakeisti į panašiausius, lengviau artikuliuojamus garsus [ʼe·], [ʼɔ·]. Šiaurų ir įtemptų [ɛ·], [o·] kaip bendrinėje kalboje čia tikriausiai niekada neturėta. Priešakinis koreliacinės poros *ē/*ā narys pakito pirmiausia, išprovokuodamas panašią užpakalinio nario raidą. Slavų kalbų artumas Svirkų šnektos vokalizmo tendencijas veikė kaip katalizatorius, t. y. paspartino baltų balsių *ē ir *ā kitimą. Tai, kad šis virtimas nėra senas, liudija dėsningas dvibalsinimas naujesniuose skoliniuose (plg.: *kʷó.va* „kava“, *lië.mpʷ.s* „lempos“), kiti šnektos faktai (pvz.: *aʷó* „dar“, [r] morfologiškai nukritęs, [a] kompensaciškai pailgėjęs ir pakitęs kartu su kitais *ā balsiais). Santykinei chronologijai taip pat svarbu, kad prieš naujai susidariusius dvibalsius nedžukuoja (plg.: *dië.die* „dėdė“, *budië* „budė, kempinė“).

EXPERIMENTELLE UNTERSUCHUNG DER DIPHTHONGE MITTLERER ZUNGENHEBUNG IN DER ORTSMUNDART VON SVIRKOS

Zusammenfassung

Das Objekt des Artikels ist die periphere Ostaukštaitische Ortsmundart von Svirkos, in der die ostbaltischen *ē, *ā diphthongiert werden.

Die Bewertung der Formanten und der Dauer der untersuchten Laute lässt behaupten, dass in der Ortsmundart [ieː], [uoː] < *ē, *ō und [eː], [ʊː] < *ē, *ā unterschieden werden. In der relevanten Position sind die Diphthonge der mittleren Reihe dreifacher Qualität: lange Diphthonge [ieː], [uoː], lange Diphthongoide [eː], [ʊː] und halblange Diphthongoide [eː], [ʊː]. Diese Laute vertreten vier lange Phoneme: /ieː/, /uoː/, /eː/, /ʊː/. Kurze <e>, <o> fungieren nur als periphere Phoneme.

Es wird darauf hingewiesen, dass sich die Vokale der vorderen Reihe leichter diphthongieren lassen als ihre Korrelate der hinteren Reihe. Nach sehr palatalisierten Konsonanten [r̥], [d̥], [k̥], [g̥], [ʃ̥], [ʒ̥], [č̥], [ň̥], [j̥] sind die Entsprechungen von *ē und *ā identisch geworden.

LITERATŪRA

- Bacevičiūtė R.*, 2002, Lietuvių kalbos kintamųjų garsų [ie], [uo] eksperimentinė analizė. – Kalbotyra, t. 51(1), 5–16.
- Čekmonas V., Girdenis A.*, 1995, Baltų *a labializacijos motyvai bei sąlygos lietuvių kalbos tarmėse. – Tarptautinio baltistų kongreso tezės. Ryga, 20–21.
- Girdenis A.*, 2002, Intervokaliųjų j, v (< *j, *v) silpnėjimas lietuvių kalbos tarmėse ir jo morfologiniai padariniai. – Tarptautinės konferencijos „Jono Kazlausko diena: istorinės gramatikos dalykai“ tezės. Vilnius: VU.
- Girdenis A.*, 2003, Teoriniai lietuvių fonologijos pagrindai. Vilnius: Mokslo ir encikl. leid. inst.
- Jasiūnaitė B.*, 1985, Dar dėl rytiečių [ie], [uo] fonologinės interpretacijos. – Kalbotyra, t. 36 (1), 94–97.
- Kardelis V.*, 2003, Rytų aukštaičių šnektų slavizmų fonologijos bruožai. Vilnius: VU.
- Kazlauskas J.*, 2000, Rinktiniai raštai. T. 1: Lietuvių kalbos istorinė gramatika. Vilnius: Mokslo ir encikl. leid. inst.
- Lekomceva*, 1972 – Лекомцева М. И. О взаимодействии фонологических систем в районе балто-славянского пограничья. – Балто-славянский сборник / Отв. ред. В.Н. Топоров. Москва, 116–134.
- LKA 2* – Lietuvių kalbos atlasas. T. 2: Fonetika / Ats. red. K. Morkūnas. Vilnius: Mokslo, 1982.
- LKT* – Lietuvių kalbos tarmės: Chrestomatija / Sudarė E. Grinaveckienė, A. Jonaitytė, K. Morkūnas, B. Vanagienė, A. Vidugiris. Vilnius: Mintis, 1970.
- Markevičienė Ž.*, Aukštaičių tarmių tekstai. 1 dalis. Vilnius: VU.
- Mikulėnienė D.*, 1997, Einwirkung der slawischen Sprachen auf die Lautstruktur der peripheren litauischen Mundarten. – Linguistica Baltica. Kraków, vol. 5–6, 57–67.
- Narysy*, 1964 – Нарысы па беларускай дыялекталогіі. Мінск: Навука і тэхніка.
- Otrebski J.*, 1934, Wschodniolitewskie narzecze twereckie. Część 1: Gramatyka. Kraków: Polska Akademia Umiejętnoci.
- Urbanavičienė J.*, 2000, Vilniškių tarmės rytinių pakraščių tarminė diferenciacija. – Kalbotyra, t. 48/49(1), 123–136.

- Urbanavičiūtė Ž.*, 1970, *Priebalsiai l, r, s (z?) prieš negalūninius ē, en* lietuvių kalbos tarmėse. – *Kalbotyra*, t. 21, 75–86.
- Urbanavičiūtė-Markevičienė Ž., Grinaveckis V.*, 1992, *Lietuvių tarmės: fonetika, morfologija*. T. 2: *Vakarų, pietų aukštaičių ir rytų aukštaičių vilniškių tekstai*. Vilnius: VPU.
- Urbanavičiūtė-Markevičienė Ž., Grinaveckis V.*, 1993, *Lietuvių tarmės: fonetika, morfologija*. T. 3: *Rytų aukštaičių ir vakarų žemaičių tekstai*. Vilnius: VPU.
- Šukys J.*, 1960, *Būdingesnės Ramaškonių tarmės ypatybės*. – *Lietuvių kalbotyros klausimai*, t. 3, 177–189.
- Vidugiris A.*, 1959, *Kai kurios Zietelos tarmės ypatybės*. – *Lietuvių kalbotyros klausimai*, t. 2, 195–214.
- Vitkauskas V.*, 1999, *Lietuvių kalbos tarmių morfoneminiai reiškiniai ir jų svyravimas*. Habilitacinis darbas. Vilnius: LKI.
- Vol'ter'*, 1904 – *Вольтеръ Э. Литовская хрестоматія*. Санкт-Петербургъ.
- Zinkevičius Z.*, 1966, *Lietuvių dialektologija*. Vilnius: Mintis.
- Zinkevičius Z.*, 1972, *О развитии балтийского вокализма*. – *Балто-славянский сборник*, 5–14.
- Zinkevičius Z.*, 1987, *Lietuvių kalbos istorija: Iki pirmųjų raštų, t. 2*. – Vilnius: Mokslas.
- Zinkevičius Z.*, 1994, *Lietuvių kalbos dialektologija*. Vilnius: Mokslo ir enciklopedijų leidykla.
- Zinkevičius Z.*, 1997, *Dėl balsių a, o, e, é kaitos slavizmuose*. – *Lietuvių kalbotyros klausimai*, t. 37, 196–200.

Lietuvių kalbos institutas
Leksikografijos centras

Įteikta
2003-12-05