

AUDICINĖS SKATINAMŲJŲ INTONACIJŲ YPATYBĖS

Petronėlė BIKULČIENĖ

1. Įvadinės pastabos

Ankstesnio audicinio eksperimento¹ rezultatai parodė, kad skatinimo porūšius, nesiskiriančius kitomis kalbinėmis priemonėmis, auditoriai suvokė iš intonacijos. Vadinas, audicinės daugelio skatinamųjų intonacijų ypatybės turi būti skirtingos.

Šiame darbe mėginama glaustai aprašyti svarbiausius² audicinius skatinamųjų intonacijų požymius, remiantis eksperimentų rezultatais ir statistiniu jų įvertinimu.

2. Eksperimento metodika

Eksperimentui parinkti dikt. J. J. pasakymai – vardažodžiai *kepurė, kapeiką*, intonuoti įvairiomis skatinamosiomis intonacijomis³. Jie buvo įrašyti į atskirą magnetofono juostą.

Pasakymams įvertinti reikėjo susidaryti savotišką girdimųjų garsinių ypatybių pavadinimų sąrašą (testą). Tam tikslui iš „Dabartinės lietuvių kalbos žodyno“ (1972 m. leidimo) buvo išrinkti garsines ypatybes reiškiantys būdvardžiai. Juos išanalizavus, nuspręsta, kad fonetinius intonacijos požymius geriausiai galėtų apibūdinti šios būdvardžių antonimų poros: 1) *aukštas – žemas, storas – plonas, staigus – lėtas, judrus – pastovus*; 2) *garsus – tylus, stiprus – silpnas*; 3) *trumpas – ilgas*; 4) *šiuurkštus – švelnus, griežtas – negriežtas*. Grubiai kalbant, pirmoji grupė atstovautų akustiniams tono požymiams, antroji – intensyvumo, trečioji – trukmės, ketvirtoji – tembro, nors iš dalies pirmoji grupė gali atstovauti ir tam tikroms tembrinėms ypatybėms. Papildomai į testą įrašyti dar keli požymiai, kurie galėtų atspindėti intonacijos dinamiką – kilimą ir kritimą (*aukštėjantis – žemėjantis* ir *stiprėjantis – silpnėjantis*).

Kiekvienam skatinamajam pasakymui vertinti auditoriams pateikta po atskirą apklausos blanką, kuriame garsines ypatybes reiškiančių antonimų poros buvo surašytos taip:

Aukštas	3 2 1 0 1 2 3	Žemas
Storas	3 2 1 0 1 2 3	Plonas
Staigus	3 2 1 0 1 2 3	Tolydus
Judrus	3 2 1 0 1 2 3	Pastovus
Garsus	3 2 1 0 1 2 3	Tylus

¹ Apie tai, kad auditoriai suvokia daugelio skatinamųjų intonacijų skirtumą, žr. P. Bikulčienė. Skatinamosios intonacijos suvokimas. – Kn.: Kalbos garsai ir intonacija. V., 1970, p.130–146.

² Suvokiamieji kalbos požymiai laikomi svarbiausiais, nes tik jų (o ne fizinių parametrų) reikšmė iš tikrųjų yra relevantinė, žr. Л. К. Цеплитис. Анализ речево́й интонации. Рига, 1974, c. 31–34, 56, 111 ir lit.

³ Apie eksperimentinę medžiagą, diktorius, įrašą, žr. P. Bikulčienė. Min. str., p. 130–133.

Stiprus	3 2 1 0 1 2 3	Silpnas
Trumpas	3 2 1 0 1 2 3	Ilgas
Šiurkštus	3 2 1 0 1 2 3	Švelnus
Griežtas	3 2 1 0 1 2 3	Negriežtas
Aukštėjantis	3 2 1 0 1 2 3	Žemėjantis
Stiprėjantis	3 2 1 0 1 2 3	Silpnėjantis

Prie žodžių antonimų surašyti skaičiai reiškia balus⁴, kuriais auditoriai turėjo įvertinti savo audicinę įspūdį. Pavyzdžiui, 3 reiškia, kad pasakymas yra labai *aukštas* arba labai *žemas*, 2 – vidutiniškai *aukštas* arba vidutiniškai *žemas*, 1 – nežymiai *aukštas* arba nežymiai *žemas* ir t. t. Nulis reikštų, kad auditoriai kalbamojo požymio nesuvokė arba laikė jį nerelevantišku (neesminiu).

Auditoriams paaiškinta, kad jie turi nustatyti iš magnetofono girdimų skatinamųjų pasakymų ypatybes ir įvertinti jas balais, pabraukdami atitinkamą skaičių.

Ekspimente dalyvavo 40 auditorių, Vilniaus Valstybinio pedagoginio instituto filologinių fakultetų antrojo kurso studentų. Panašaus pobūdžio eksperimentuose anksčiau jie nebuvo dalyvavę. Kiekvieną skatinamąjį pasakymą vertino 28–40 auditorių.

Antoniminių kiekvieno pasakymo ypatybių (pvz., *garsus – tylus* ir kt.) suvokimo skirtumas įvertintas statistinės analizės metodais: nustatyta, ar jis reikšmingas, ar auditorių atsakymai skiriasi nuo atsitiktinio spėjimo. Taikyta formulė⁵:

$$u = |\varphi - \varphi_0| \sqrt{n}$$

Čia u – vadinamasis u kriterijus; φ – funkcija, randama iš lentelių⁶ pagal atitinkamą atsakymų procentą; φ_0 – ta pati funkcija, randama iš lentelių pagal 50%, t. y. atsitiktinio spėjimo dažnumą.

Jeigu u reikšmė gaunama didesnė už kritinę 95% tikimybės reikšmę ($u_{05} = 1,96$), tai suvokimo skirtumas reikšmingas: suvokimo procentai iš tikrųjų atspindi relevantiškas skatinamųjų pasakymų ypatybes. Jeigu u kriterijaus reikšmė mažesnė už kritinę, tai suvokimo skirtumas nereikšmingas. Vadinasi, tyrinėjamosios ypatybės yra nerelevantiškos atitinkamiems intonacijų tipams (arba jų neišryškino eksperimentas).

Kaip pavyzdys pateikiama statistinė vieno pasakymo (patarimo *Kepure!*) audicinių ypatybių analizė. 30 auditorių pažymėjo šio pasakymo ypatybes *aukštas-žemas* taip: aukštumo požymį 5 auditoriai (16,67% visų auditorių) įvertino dviem balais, 15 auditorių (50%) – vienu balu, o žemumo požymį 3 auditoriai (10%) įvertino dviem balais ir 6 auditoriai (20%) – vienu balu. Nulinį balą pažymėjo vienas auditorius (3,33%). Atsakymai rodo, kad auditoriai ryškiau suvokė ypatybę *aukštas*, negu *žemas* (16,67% + 50% = 66,67%). Iš lentelės⁷ randame, kad $\varphi = 66,67\% = 1,911$, $\varphi_0 = 50\% = 1,571$. Vadinasi, $u = (1,911 - 1,571) \sqrt{30} = 0,34 \cdot 5,47 = 1,85$. Gautoji ($u = 1,85$) reikšmė mažesnė už kritinę ($u_{05} = 1,96$). Tai rodo, kad audicinių ypatybių *aukštas-žemas* suvokimo skirtumas yra nereikšmingas. Vadinasi, kalbamasis požymis patarimui yra nerelevantiškas.

⁴ Šio eksperimento metodika susidaryta pagal straipsnį: E. Uldall. Dimensions of Meaning in Intonation. – "In Honour of Daniel Jones". Longmans Green and Co. Ltd., 1964. (Tik tame straipsnyje tyrinėtos ne audicinės, o visiškai kitos intonacijų ypatybės.)

⁵ В. Ю. Урбах. Биометрические методы. М., 1964, с. 168.

⁶ В. Ю. Урбах. Мин. веик., р. 380–382.

⁷ В. Ю. Урбах. Мин. веик., р. 381.

3. Rezultatai. Relevantiškos audicinės ypatybės

Eksperimento rezultatai rodo, kad auditoriai gerai suvokia skatinamąsias intonacijas ir nurodo aukštumo – žemumo, garsumo – tylumo, ilgumo – trumpumo ir kitus požymius⁸. Auditorių atsakymus įvertinus statistiniais metodais, paaiškėjo didžiausios įtakos intonacijų suvokimui turinčios ypatybės. Jos pavadintos tokiais antonimais: *garsus – tylus, stiprus – silpnas, trumpas – ilgas, staigus – lėtas, storas – plonas, aukštas – žemas*. Garsinės ypatybės, pavadintos būdvardžiais *storas – plonas*, suvoktos panašiai, kaip ir ypatybės *aukštas – žemas*. Todėl suvokimo rezultatams iliustruoti pasirinkta tik viena antonimų pora *aukštas – žemas*. Aukštas tonas, kurį lemia didelis balso stygų virpesių dažnumas, šnekamojoje kalboje tapatinamas su plonu balsu, o žemas tonas (mažas balso stygų virpesių dažnumas) – su storu.

Tam tikros reikšmės skatinamųjų intonacijų suvokimui turi ir tarimo tembras, nes būdvardžių antonimų *šurkštus – švelnus, griežtas – negriežtas, aukštas – žemas* poros suvoktos gana gerai. Šių ypatybių suvokimas reikšmingai skiriasi nuo atsitiktinio spėliojimo. Matyt, tembras (spektras) yra relevantiškas skatinamųjų intonacijų požymis.

Svarbiausios garsinės ypatybės, turinčios didžiausios reikšmės skatinamųjų intonacijų suvokimui ir jų fonetinei išraiškai apibūdinti bei palyginti, vadintinos šiais būdvardžiais antonimais: *garsus – tylus, stiprus – silpnas, trumpas – ilgas, staigus – lėtas, griežtas – negriežtas*. Pagal jų suvokimo dažnį (procentais) nubraižytos histogramos, vaizduojančios būdingąsias audicines ypatybes (žr. 1 – 20 brėž.). Tose histogramose absčių ašyje pažymėtos audicinės ypatybės. Jos išdėstomos tam tikrais tarpeiliais ir išreiškiamos skaičiais, atspindinčiais atitinkamų vertinimo balus (3, 2, 1, 0 arba –1, –2, –3). Teigiamieji skaičiai sąlygiškai reiškia aktyviasias audicines ypatybes: *garsus, stiprus, trumpas, staigus, griežtas*. Jos rodo, kad skatinimas būna aktyvus, daugiau ar mažiau kategoriškas ir išreiškia stiprų poveikį pašnekovui. Neigiamieji skaičiai sąlygiškai reiškia pasyviasias audicines ypatybes: *tylus, silpnas, ilgas, lėtas, negriežtas*. Šios ypatybės rodo, kad skatinimas būna nekategoriškas, nešurkštus ir išreiškia mažesnį poveikį pašnekovui.

Ordinacinių ašyje pažymėtas atitinkamų ypatybių suvokimo dažnumas (procentais).

Histogramos rodo, kad aktyviosios ypatybės (*garsus, stiprus, trumpas, staigus, griežtas*) būdingiausios komandai, reikalavimui, įsakymui, įspėjimui – vadinasi, kategoriškam liepimui (žr. 1–6 brėž., kuriame pažymėti tik teigiamieji balai). Pasyviosios ypatybės (*tylus, silpnas, ilgas, lėtas, negriežtas*) yra būdingiausios maldavimui, prašymui, pageidavimui (žr. 19, 18, 17, 16 brėž.), kur randami tik neigiami balai). Išvardytosios ypatybės priklauso prašymo zoni⁹.

Tam tikras aktyviųjų ir pasyviųjų ypatybių derinys apibūdina liepimą ir perspėjimą, kurie priskirtini nekategoriškoms liepimo zonos intonacijoms (žr. 9, 10 brėž.).

⁸ Subjektyvaus suvokimo išpūdis priklauso nuo visų fizinių požymių sąveikos. Tačiau aukštumo požymiai dažniausiai siejami su pagrindiniu dažnumu, garsumo, stiprumo – su intensyvumu, ilgumo, trumpumo – su fizine trukme, griežtumo, švelnumo – su spektru (tembru), žr. Л. К. Цеплитис. Min. veik., p. 64. Tono aukščiui (subjektyviams) daro įtaką ne tik dažnumas, bet ir spektras (tembras) bei intensyvumas. Garsumas suvokiamas iš intensyvumo viršūnių kitimo, bet jis priklauso ir nuo kitų faktorių: pagrindinio dažnumo, trukmės, žr. Л. К. Цеплитис. Min. veik., p. 82–83 ir lit. Daug reiškia ir artikuliacinės pastangos.

⁹ Skatinamosios intonacijos sudaro tris zonas: liepimo, prašymo ir patarimo, žr. P. Bikulčiėnė. Min. str., p. 142–143.

Tos ypatybės būdingiausios pasiūlymui, patarimui, pamokymui (žr. 11, 12, 13 brėž. teigiamais ir neigiamais balais pažymėtas ypatybės).

Taigi mišrus aktyviųjų ir pasyviųjų audicinių ypatybių derinys būdingas intonacijoms, kurios priskirtinos patarimo zonai.

Audicinės patvarkymo ir kvietimo ypatybės neapibrėžtos: auditorių atsakymai nesiskiria nuo atsiktinio spėliojimo. Be to, auditoriai šių intonacijų požymius dažniausiai vertino nuliniu balu. Vadinasi, jie neišskyrė dominuojančių požymių, tapatino šio tipo intonacijas su konstatuojamųjų frazių intonacijomis, pagal kurias, matyt, nesąmoningai vertino visas.

Kaip matyti iš histogramų, liepimo ir prašymo intonacijų ypatybės sudaro savotišką kontrastą. Tai būtų lyg dvi poliarinės intonacijų zonos, kur ne tik garsinė išraiška, bet ir komunikacinė reikšmė visiškai skirtinga: vien aktyviosios ypatybės apibūdina įvairius ryškius liepimo, o vien pasyviosios – prašymo atspalvius. Tuo tarpu intonacijos, neturinčios griežčiau apibrėžtų audicinių ypatybių, sudaro kaip ir perėjimą, periferinę skatinimo porūšių zoną, kurioje reiškiasi įvairūs patarimo atspalviai. Šios zonos intonacijos turi požymių, būdingų abiejoms poliarinėms liepimo ir prašymo zonoms.

4. Poliarinių zonų intonacijų audicinės ypatybės

a) Aktyviosios ypatybės

Vieną poliarinę intonacijų zoną (komandą, reikalavimą, įsakymą, draudimą, įspėjimą, nurodymą, rekomendaciją ir raginimą), kurioje dominuoja įvairūs liepimo atspalviai, apibūdina ryškios aktyviosios ypatybės: *garsus, stiprus, staigus, trumpas, griežtas, šiurkštus, aukštas* (žr. lentelę)¹⁰. Įvairios intonacijos skiriasi tik tų pačių ypatybių vertinimu, jų ryškumo laipsniu.

Komandą (žr. 1 brėž.) auditoriai dažniausiai vertino dviem balais – priskyrė jai garsumo, stiprumo, staigumo, trumpumo, griežtumo, šiurkštumo požymius. Tai rodo, kad komanda tariama garsiu, stipriu balsu, greitu tempu, o jos tonas būna griežtas, tačiau visos ypatybės palyginti saikingos.

Reikalavimą (žr. 2 brėž.) auditoriai suvokė panašiai kaip komandą. Jie trimis ir dviem balais vertino garsumo, stiprumo, staigumo, griežtumo požymius. Trukmė reikalavimui, matyt, neturi didelės įtakos, nes požymių *ilgas – trumpas* auditoriai nepažymėjo.

Įsakymas (žr. 3 brėž.) savo audicinėmis ypatybėmis mažai skiriasi nuo komandos ir reikalavimo. Jis suvoktas kaip garsi, stipri, staigi, griežta, aukšta ir trumpa intonacija (garsumo, stiprumo ir kt. požymiai įvertinti trimis ir dviem balais).

Draudimo (žr. 5 brėž.) kaip ir įsakymo įvertintos beveik tos pačios garsinės ypatybės. Tačiau jo stiprumo, staigumo, garsumo požymiai pažymėti dažniausiai dviem balais, o įsakymo – trimis. Vadinasi, draudimas yra švelnesnis skatinimas, negu įsakymas.

Įspėjimą (žr. 5 brėž.) auditoriai vertino dažniausiai dviem balais ir priskyrė jam garsumo, stiprumo, griežtumo požymius. Tačiau įspėjimas, matyt, skamba

¹⁰ Glaustumo dėlei lentelėje iliustruojami ryškiausių poliarinių ir periferinių intonacijų zonų audiciniai požymiai (pasakymas *Kapeiką!*).

Relevantiškos audicinės ypatybės

Ypatybė		Iš viso (%)	3 balai (%)	2 balai (%)	1 balas (%)	$u > u_{05}$
Komanda						
Garsus	28	100	32,14	67,85	—	—
Stiprus	28	100	21,43	74,99	3,57	—
Šiurkštus	28	100	10,71	75,00	14,28	—
Staigus	23	96,43	50,00	42,85	3,57	6,29
Griežtas	28	96,43	28,57	64,28	3,57	6,28
Trumpas	28	89,29	25,00	46,42	17,86	4,78
Aukštas	28	71,42	—	46,42	25,00	2,34
Maldavimas						
Ilgas	41	92,68	31,71	51,22	9,76	6,55
Lėtas	41	87,81	34,15	48,78	4,88	5,49
Negriežtas	41	85,37	56,1	21,95	7,32	5,03
Pastovus	41	85,36	39,02	31,71	14,63	5,03
Švelnus	41	75,61	24,39	43,90	7,32	3,44
Žemas	41	70,73	—	39,02	31,71	2,73
Patarimas						
Garsus	30	86,66	—	43,33	43,33	4,52
Stiprus	30	83,33	—	33,33	50,8	3,99
Ilgas	30	76,67	—	30,00	46,67	3,09
Konstatavimas						
Trumpas	38	73,68	18,42	36,84	18,42	3,04
Staigus	38	68,42	10,53	21,05	36,84	2,32

šiek tiek švelniau, negu įsakymas ar reikalavimas. Jo trukmė didesnė. Auditoriai dviem balais pažymėjo ilgumo požymį.

Nurodymas (žr. 6 brėž.) laikomas vidutiniškai stipria ir staigia intonacija. Aktyviosios ypatybės – *garsus*, *griežtas*, *trumpas*, *aukštas* – dviem balais apibūdina pasakymą *Kepurė!*, o pasyviosios – nežymiai *švelnus* ir *negriežtas* – pasakymą *Kapeiką!* Matyt, nurodymas turi keletą intonacinių variantų.

Rekomendacijos (žr. 7 brėž.) įvertintos dažniausiai šios ypatybės: *stiprus*, *garsus*, *staigus*, *trumpas* (du balai). Jos tembras švelnesnis, negu nurodymo, draudimo. Pasakymas *Kapeiką!* suvoktas kaip švelnus (51,6%, vienas balas), negriežtas (38,7%, du balai).

Raginimas (žr. 8 brėž.) suvoktas kaip vidutiniškai staigi intonacija. Jai auditoriai priskyre trumpumo ir stiprumo požymius, įvertindami juos vienu bei dviem balais. Tai rodo, kad raginimas yra švelnesnis skatinimas, negu įspėjimas, komanda ir kt. Jį galima laikyti lyg savotiška riba, kuri skiria liepimo ir patarimo zonų intonacijas (t. y. kategoriškas skatinamąsias intonacijas nuo nekategoriškų).

Kategoriškos poliarinės intonacijos (komanda, reikalavimas, draudimas, įsakymas) įvertintos didesniais balais, negu nekategoriškos (nurodymas, rekomendacija, raginimas). Vadinasi, jų tonas turėtų būti aukštesnis ir griežtesnis, intensyvumas didesnis. Audicinės nekategoriškų intonacijų ypatybės siejasi su periferinės zonos (t. y. patarimo) ypatybėmis. Aktyviosios poliarinių intonacijų, pradedant komanda, reikalavimu, įsakymu, ypatybės pamažu silpnėja ir priartėja prie intonacijų, turinčių kitą reikšmę.

b) Pasyviosios ypatybės

Kitą poliarinę intonacijų zoną, kuriai priskiriamas maldavimas, prašymas, įkalbinėjimas, pageidavimas, apibūdina vien pasyviosios audicinės ypatybės, pavadintos būdvardžiais *tylus, silpnas, lėtas, ilgas, negriežtas, švelnus, storas, pastovus, žemas* (žr. lent.). Tas pačias šios zonos intonacijų ypatybes auditoriai suvokė skirtingai.

Maldavimui (žr. 19 brėž.) auditoriai priskyre ilgumo, lėtumo, švelnumo, negriežtumo, žemumo, pastovumo požymius, įvertindami juos trimis bei dviem balais. Tai rodo, kad maldavimo tonas žemas, tolydus, trukmė didelė, tembras švelnus.

Prašymą (žr. 18 brėž.) auditoriai vertino panašiai kaip ir maldavimą. Jie dažniausiai du balus skyrė lėtumo, silpnumo, ilgumo, žemumo, tylumo, pastovumo požymiams ir tris – požymiui *negriežtas*.

Įkalbinėjimas (žr. 17 brėž.) panašus į prašymą. Įvertintos (dažniausiai dviem balais) šios ypatybės: *švelnus, negriežtas, tylus, ilgas, lėtas, žemas, silpnas*.

Pageidavimas (žr. 16 brėž.) suvoktas kaip negriežta, švelni (trys balai), pastovi, žema, ilga, silpna, lėta (du balai) intonacija. Tuo jis panašus ir į prašymą, ir į maldavimą.

Pasyviosios audicinės ypatybės rodo, kad prašymo zonos intonacijas apibūdina negriežtas, švelnus tembras, žemas, lėtas, tolydus tonas, mažas stiprumas ir didelė trukmė.

5. Periferinės zonos intonacijų audicinės ypatybės

Periferinės zonos intonacijas (perspėjimą, liepimą, pasiūlymą, patarimą, pamokymą, instrukciją ir leidimą) apibūdina tam tikros aktyviosios ir pasyviosios ypatybės (žr. lent.). Dažnai priskiriamos netgi prieštaringos ypatybės, pavadintos būdvardžių antonimais, pvz., ir *griežtas*, ir *negriežtas*, ir *trumpas*, ir *ilgas* ir t. t. Šis bruožas kaip tik ir leidžia minėtas intonacijas priskirti vienai zonai.

Perspėjimo¹¹ (žr. 9 brėž.) pasakymų intonacijas auditoriai apibūdino įvairiai. Pasakymo *Kapeik!* įvertino garsumo, staigumo, stiprumo požymius (du balai), o

¹¹ Histogramose žymimos audicinės dviejų pasakymų ypatybės, neišvedus jų suvokimo vidurkio tik dėl to, kad auditoriai vertino ne tas pačias jų ypatybes.

pasakymo *Kepurė!* – negriežtumo, tylumo, silpnumo, lėtumo, žemumo (du ir vienas balai). Matyt, perspėjimui būdingi keli intonaciniai variantai.

Liepimo (žr. 10 brėž.) pasakymus auditoriai suvokė taip pat įvairiai ir pažymėjo ne tas pačias ypatybes. Pasakymo *Kapeiką!* pasyvosios ypatybės (*žemas, lėtas, negriežtas, švelnus*) ir pasakymo *Kepurė!* – aktyvosios (*staigus, stiprus, trumpas, griežtas*) įvertintos vienu dviem balais. Taigi audicinis kalbamųjų ypatybių skirtumas (pvz., nežymiai *griežtas* ir nežymiai *negriežtas*) nėra ryškus. Be to, liepimas taip pat gali turėti kelis intonacinius variantus.

Pasiūlymas (žr. 11 brėž.) yra labiau apibrėžtas, negu liepimas, skatinimas. Garsines jo ypatybes auditoriai perprato geriau – vienu dviem balais įvertino staigumo, negriežtumo, ilgumo požymius. Vadinasi, pasiūlymui būdingos kelios pasyvosios ir aktyvosios ypatybės.

Patarimas (žr. 12 brėž.) suvoktas kaip vidutiniškai garsi, stipri, staigi ir ilga intonacija (du ir vienas balas). Kitų audicinių ypatybių nepastebėta, todėl galima manyti, kad skatinamasis patarimo modalumas išreikštas silpniau, negu poliarinių intonacijų.

Pamokymo (žr. 13 brėž.) įvertintos skirtingos ypatybės: pamokymui *Kapeiką!* priskirti (du ir vienas balai) pastovumo, švelnumo, o pamokymui *Kepurė!* – staigumo, ilgumo, stiprumo požymiai. Tai rodo, kad pamokymas gali turėti kelis intonacinius variantus.

Instrukcijos (žr. 14 brėž.) ypatybių auditoriai ryškiau nesuvokė. Jie įvertino pasakymo *Kepurė!* trumpumo ir staigumo požymius (du balai), pasakymo *Kapeiką!* – pastovumo, stiprumo (vienas balas). Auditorių atsakymai susigrupavo apie nulinių balų, skiriančių beveik tas pačias audicines ypatybes. Toks susigrupavimas žymi, kad instrukcijos skatinamasis modalumas silpnai išreikštas.

Leidimas (žr. 15 brėž.) neturi ryškios intonacijos: audicinės jo ypatybės siejamos su poliarinių ir periferinių zonų intonacijomis. Pasakymui *Kapeiką!* priskyrė garumo, stiprumo, negriežtumo požymius, o pasakymui *Kepurė!* – beveik visas pasyviausias ypatybes (*silpnas, negriežtas, lėtas, tylus, švelnus, žemas*). Visi požymiai vertinami dviem balais.

Daugelis periferinių intonacijų neturi griežtai apibrėžtų (aiškių) audicinių požymių. Be to, audicinės jų ypatybės dažniausiai vertinamos tik vienu arba dviem balais. Šiuo atžvilgiu periferinės intonacijos panašios į konstatuojamąją intonaciją. Jos auditoriai taip pat griežčiau nesuvokė ir (tik vienu arba dviem balais) vertino vos kelias ypatybes: *žemas, staigus, trumpas*. Vadinasi, auditorių atsakymai rodo, kad ryškesni fiziniai konstatavimo požymiai turėtų būti šie: maža trukmė, nestaugus ir neaukštas tonas.

Periferinės zonos intonacijų audicinės ypatybės yra labai susijusios su poliarinių zonų intonacijų ypatybėmis. Pagal audicinį panašumą galima sumodeliuoti visą skatinamųjų intonacijų lauką. Įsivaizduokime, kad galiniuose tiesės taškuose yra ryškiausios poliarinės intonacijos: viename – komanda, reikalavimas, įsakymas, kitame – maldavimas, prašymas, o centre – instrukcija, neutraliausia periferinė patarimo intonacija. Artėjant nuo tiesės galų į centrą, tiek aktyvosios, tiek ir pasyvio-

sios poliarinių intonacijų ypatybės pamažu silpsta ir artėja prie periferinių intonacijų. Dėl tam tikrų komunikacijos aplinkybių nekategoriška komanda, reikalavimas, įsakymas virsta paprastu leidimu, o nekategoriškas maldavimas, prašymas – pageidavimu ar įkalbinėjimu. Vadinasi, poliarinių intonacijų audicinės ypatybės tolygiai artėja prie periferinių, nes tarp jų nėra griežtos diskretiškos ribos. Poliarinių intonacijų savybės gali įgauti ir periferinės intonacijos. Jeigu jos išreiškia didesnę veiksmo būtinumą, tai savo audicinėmis ypatybėmis artėja prie liepimo zonos intonacijų. Intensyvus patarimas, pasiūlymas tampa griežtesniu liepimu arba įsakymu. Periferinėms intonacijoms (patarimui, pasiūlymui, rekomendacijai) atspindint kalbančiojo suinteresuotumą, norą, kad veiksmas būtų atliktas, audicinės jų savybės artėja prie įsakymo ar prašymo intonacijų, o išreiškiant menką kalbančiojo valią – prie konstatavimo ypatybių.

Taigi skatinamosios intonacijos sudaro gradualinę (laipsnišką) ternarinę opoziciją¹². Jų narius apibūdina tos pačios audicinės ypatybės, įvertintos skirtingais balais. Žymėtieji opozicijų nariai yra poliarinės liepimo ir prašymo zonų intonacijos, o nežymėtasis narys – periferinės patarimo zonos intonacijos.

Liepimo zonos intonacijos reiškia būtinus veiksmus. Šią zoną apibūdina aktyviosios audicinės ypatybės: *aukštas, staigus, garsus, stiprus, trumpas, šiurkštus, griežtas*. Fiziniai jų koreliatai dažniausiai turi teigiamas požymių reikšmes: aukštas, staigus, griežtas tonas, didelis intensyvumas ir maža trukmė.

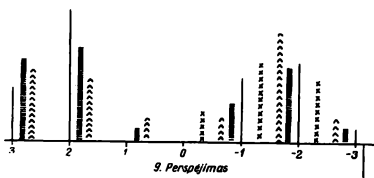
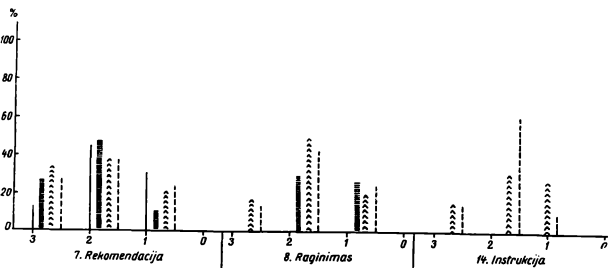
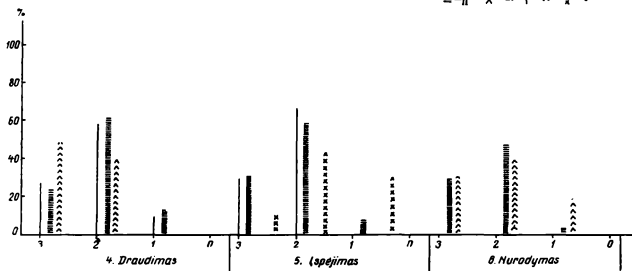
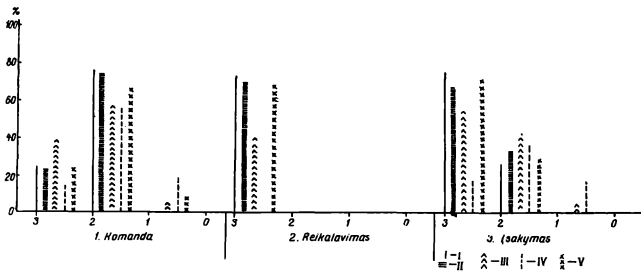
Prašymo zonos intonacijos reiškia geidžiamus veiksmus. Joms būdingos pasyviosios audicinės ypatybės: *žemas, lėtas, tylus, silpnas, ilgas, švelnus, negriežtas*. Fiziniai jų koreliatai dažniausiai atitinka neigiamas požymių reikšmes: žemas, švelnus, tolydus tonas, mažas intensyvumas ir didelė trukmė.

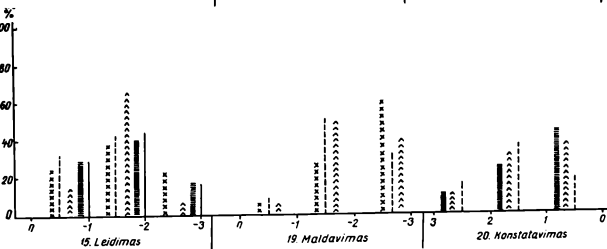
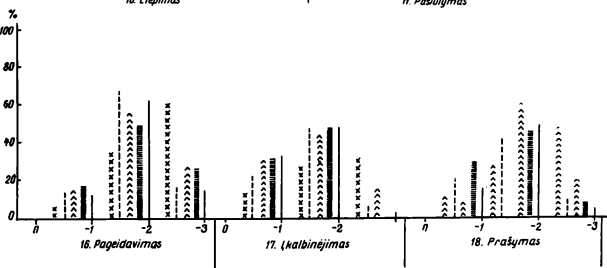
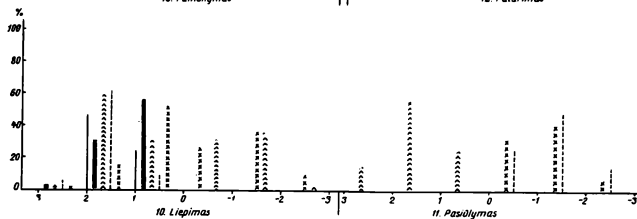
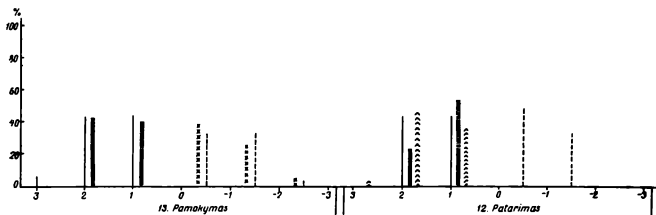
Patarimo zonos intonacijos reiškia galimus veiksmus. Šios zonos intonacijas apibūdina kai kurios aktyviosios ir pasyviosios audicinės ypatybės. Jų fizinių koreliatų reikšmės: vidutinio aukštumo ir staigumo tonas, vidutinis intensyvumas, vidutinė trukmė.

Galima manyti, kad skatinamųjų intonacijų opozicija tam tikrais atvejais yra neutralizuojama. Kai konsituacija arba kontekstas aiškiai nurodo skatinimo pobūdį, liepiamieji arba prašomieji pasakymai gali netekti ryškesnių intonacinių požymių ir savo akustinėmis bei audicinėmis ypatybėmis sutapti su periferinėmis (arba net konstatavimo) intonacijomis. Vadinasi, žymėtuosius opozicijos narius gali pakeisti nežymėtasis narys. Tačiau šis klausimas reikalauja platesnių tyrinėjimų.¹³

¹² Opozicijos, kurių narius apibūdina tie patys fiziniai požymiai, bet skirtingas jų išraiškos laipsnis, vadinamos gradualinėmis (laipsniškomis, градуальные, ступенчатые), žr. Н. С. Трубецкой. Основы фонологии. М., 1960, с. 83.

¹³ Autorė nuoširdžiai dėkoja doc. A. Girdeniui už kritines pastabas ir pozityvius pasiūlymus, kuriais šiame darbe pasinaudota.





16. Pagarbavimas

Value	Percentage (%)
0	10
-1	15
-2	65
-3	25

17. Įkalbinėjimas

Value	Percentage (%)
0	10
-1	30
-2	45
-3	10

18. Prašymas

Value	Percentage (%)
0	10
-1	25
-2	45
-3	10

15. Leidimas

Value	Percentage (%)
0	10
-1	30
-2	45
-3	10

19. Maldavimas

Value	Percentage (%)
0	10
-1	30
-2	55
-3	10

20. Konstatavimas

Value	Percentage (%)
3	10
2	30
1	45
0	10

Активные аудиторские проверки (1–8 брѐж.)

Зѐнклаи атитинка њис аудиторские проверки: I – Garsus (tylus), II – Stiprus (silpnas), III – Staigus (lėtas), IV – Trumpas (ilgas), V – Griežtas (negriežtas)

Пассивные аудиторские проверки (16–19 брѐж.)

Мішриосиос (активниосиос ир пасивниосиос) аудиторские проверки (1–15 брѐж.)

АУДИТИВНЫЕ ПРИЗНАКИ ПОБУДИТЕЛЬНОЙ ИНТОНАЦИИ

Резюме

В статье делается попытка раскрыть релевантные аудитивные признаки подвидов побудительной интонации литовского литературного языка, установить их статистическую значимость.

Аудирование подвидов побудительной интонации проводилось по специально подготовленной методике, в основу которой положена гипотеза о том, что аудитивные (психоакустические) признаки интонации можно характеризовать следующими антонимическими парами прилагательных: 1) *высокий—низкий, толстый—тонкий, быстрый—медленный, изменчивый—постоянный*; 2) *громкий—тихий, сильный—слабый*; 3) *грубый—нежный, строгий—нестрогий*. Итак, первая группа приблизительно соответствует частотному параметру, вторая — силовому, третья — временному, четвертая — спектральному (тембровому).

Имеются основания считать названные признаки релевантными для побудительной интонации. Одни признаки (*высокий, быстрый, громкий, сильный, короткий, грубый, строгий*), которые условно можно назвать активными, характеризуют повелительные интонации (команду, требование, приказ, запрещение, предупреждение, указание), другие (*низкий, медленный, тихий, слабый, долгий, нежный*), которые условно можно назвать пассивными, характеризуют различные варианты просьбы (мольбу, уговаривание, пожелание). Повелительные интонации и интонации просьбы образуют резкий контраст. Они представляют собой полярные побудительные интонации. Между обеими полярными зонами располагаются периферийные интонации совета (предложение, разрешение, поучение и др.). Этим интонациям свойственны смешанные признаки — как активные, так и пассивные.