

## ZOOMORFINIS ŽMOGAUS APIBŪDINIMAS LIETUVIŲ KALBOJE (psicholingvistinio eksperimento duomenimis)

GRAŽINA ROSINIENĖ

1. Šiame straipsnyje aprašomi du psicholingvistiniai eksperimentai, kurių bendras tikslas buvo objektyviau<sup>1</sup> ištirti lietuvių kalbos zoomorfizmą, arba perkeltine reikšme vartojamų gyvūnų pavadinimų, semantinį turinį, apsiribojant zoomorfizmais, apibūdinančiais žmogų.

Eksperimentuose dalyvavo informantai – 100 I–III kursų universiteto studentų lituanistų; 77 iš jų atstovauja įvairioms lietuvių kalbos tarmėms, 23 yra kilę iš miesto ir jokios tarmės neturi.

1.1. Pirmajam eksperimentui sudaryta tokia anketa iš 65 zoomorfizmų: Jis tikras *arklys*, Jis tikras *asilas*, Jis tikras *avinas*, Ji tikra *avelė*, Jis tikras *avinėlis* ir t.t. Informantams duodama užduotis pabrauktuosius žodžius pakeisti jų sinonimais (pvz., Jis tikras *asilas* – ‘kvailas’), arba rašyti brūkšnį, jei tam tikrų zoomorfinių žmogaus apibūdinimų negirdėję. Atsakymams parašyti skiriama 30 minučių.

Eksperimento tikslai tokie: a) nustatyti atskirų zoomorfizmų vartojimo dažnumą ir tikimybę; b) pateikti naujas, t.y. žodynuose neužfiksuotas uzualines ir kai kurias okazionalines reikšmes<sup>2</sup>; c) suskirstyti informantų pateiktą medžiagą į stambesnes prasmines grupes; d) išskirti po kelias<sup>3</sup>(4–5) būdingiausias kiekvieno zoomorfizmo reikšmes pagal jų pasikartojimo informantų anketose dažnumą.

1.2. Suskaičiavus informantų atsakymus, nustatyta tokia tiriamųjų zoomorfizmų paplitimo kalboje hierarchija: *asilas, lapė, meška, bitė* – 100%; *avinas, avinėlis, avis, kiaulė, ožka, beždžionė, širšė, gyvatė* – 99%; *paršelis, šarka* – 98%; *skruzdėlė* – 97%; *karvė, ožys, varna, višta* – 95%; *kačiukas, kiškis* – 93%; *viščiukas* – 92%; *gaidys* – 91%; *kalė* – 90%; *arklys* – 88%; *povas* – 87%; *katė, šuo, kurmis, vilkas, rupūžė* – 86%; *ežys* – 85%; *bulius, kalakutas* – 84%; *pelė* – 82%; *versis* – 80%; *kumelys, žvirblis* – 77%; *briedis, stirna, vėžlys, žaltys* – 76%;

<sup>1</sup> Eksperimentinių metodų taikymas ne tik psicholingvistikoje [plg. Слoбнн, Грнн, 1976, c. 139], bet ir lingvistikoje yra efektyvus. Semantikoje taikomas eksperimentas svarbus tuo, kad gauti duomenys gali būti vertinami matematinės statistikos, „semantinio diferencialo“ ar hierarchinio grupavimo metodais (žr. žemiau), kurie yra objektyvesni už kitus semantikoje vartojamus metodus.

<sup>2</sup> Dėl uzualinės ir okazionalinės reikšmės [žr. Rosinienė, 1977, p. 67].

*silkė* – 75%; *jautis* – 71%; *kumelė, šeškas* – 67%; *kuinas, vėžys* – 66%; *pelėda, varlė* – 65%; *žiurkė* – 64%; *kuilys* – 63%; *vapsva* – 62%; *katinas* – 61%; *žąsis, bimbals* – 57%; *telyčia* – 52%; *žebenškštis* – 49%; *žąsinas* – 45%; *kuosa* – 39%; *varnas* – 36%; *žąsiukas* – 34%; *kėkštas* – 28%.

Eksperimento (taip pat žodynų bei grožinės literatūros) duomenys leidžia manyti, kad kai kurie žmogų apibūdinantys zoomorfizmai lietuvių kalboje mažai tvartojami. Jų reto paplitimo priežastimi iš dalies galima laikyti ir tai, kad kalboje egzistuoja kiti panašią vaizdingą funkciją atliekantys zoomorfizmai, ir jie savo ruožtu lyg išstumia iš kalbos pirmuosius. Pavyzdžiui, kalboje dominuoja *varna* (95%), o ne *varnas* (36%), *višta* (95%), o ne *žąsis* (57%), *viščiukas* (92%), o ne *žąsiukas* (34%), *gaidys* (91%), o ne *žąsinas* (45%).

1.3. Iš eksperimento matyti, kad šių zoomorfizmų reikšmės yra gausios ir įvairios, ypač tais atvejais, kai atitinkamų zoomorfizmų tikimybės procentas yra žemesnis. Ir, atvirkščiai, kuo plačiau paplitęs zoomorfizmas, tuo vienodesnės reikšmės randamos informantų anketose.

Nors eksperimento ir faktinės medžiagos analizės rezultatai dažniausiai sutampa, bet vis dėlto eksperimento duomenys rodo, kad lietuvių kalbos tarmėse, matyt, esama žodynuose dar nefiksuojamų zoomorfizmų perkeltinių reikšmių<sup>3</sup>, pvz.: *asilas* 'užsispyręs', *briedis* 'gražus', *bulius* 'didelis', 'stiprus', *ežys* 'įžeidus', *kačiukas* 'geras', 'jaunas', *kalė, katė, katinas* 'klastingas', *kalė, gyvatė, paršelis, rupūžė, žaltys* 'blogas', *kuinas* 'senas', 'netikęs', 'nejudrus', 'darbininkas', *kumelė* 'greita', 'nejudri', 'nerimta', *pelėda* 'apsileidęs', 'protingas', *povas* 'kvailas', *silkė* 'mažas', *viščiukas* 'kvailas', 'nepatyręs', 'mažas', *vėžlys* 'tingus'.

Informantų (ypač miestiečių) atsakymuose atsirado ir viena kita okazionali reikšmė, tačiau jos ryšys su uzualinėmis reikšmėmis gan akivaizdus. Pavyzdžiui, žodžių *arklys, jautis* okazionali reikšmė 'visuomenininkas' siejasi su jų uzualine reikšme 'darbininkas', žodžio *varnas* reikšmė 'elegantiškas' – su jo reikšme 'juodai apsirengęs', žodžio *kuinas* reikšmė 'žmonos valdomas vyras' siejasi su jo uzualine reikšme 'nuolankus', žodžio *šeškas* okazionali reikšmė 'prisirūkęs' siejasi su jo uzualine reikšme 'smirdintis'.

1.4. Kad būtų galima toliau operuoti informantų duomenimis, visos anketoje pateiktos to paties zoomorfizmo reikšmės ir reikšmių atspalviai sugrupuojami pagal prasmę. Susidaro stambesnės zoomorfizmų grupės, kuriose nustatoma grupės dominantė, t.y. bendriausioji reikšmė (pvz., *tylus* yra dominantė prasmės grupės, kuriai priklauso žodžiai: *ramus, taikus, tykus, nekalbus*)<sup>4</sup>. Nusta-

<sup>3</sup> Vis dėlto reikia pripažinti, kad ne visos žemiau išvardytos reikšmės yra uzualinės, t. y. tarmių faktas; tarp jų, be abejo, yra viena kita okazionali, atsiradusi dėl informantų jauno amžiaus (pvz., *kačiukas* 'geras', 'jaunas'), nes „vieno ir to paties referento (daikto, reiškinio) įvertinimas gali smarkiai skirtis priklausomai nuo to, kas vertina“ [Žr. Масленникова, 1980, c. 71].

<sup>4</sup> Pagal galimybę remtasi „Lietuvių kalbos sinonimų žodynu“ [Lyberis, 1961].

čius prasminių grupių dominantes, pavyzdžiui, žodžio *avinėlis* reikšmės pasidarė tokios: 'apsimetėlis', 'žioplas', 'kvailas', 'tylus', 'geras', 'nuolankus', 'baikštus', 'naivus', 'kuklus', 'meilus', 'nekaltas', 'jaunas', 'silpnas', 'garbanotas', 'šviesaplaukis'. Po to išskiriamos kelios (4–5) kiekvieno zoomorfizmo reikšmės pagal jų pasikartojimo informantų anketose dažnumą. Žodžio *avinėlis* reikšmės lieka tokios: 'kvailas', 'nekaltas', 'nuolankus', 'tylus', 'žioplas'. Šitaip apdorotos zoomorfizmų reikšmės tampa pamatu antrajam eksperimentui.

2. Sudaroma nauja tokio tipo anketa: *Arklys*: 'darbininkas', 'didelis (stambus)', 'nemandagus', 'nevikrus' 'stiprus'; *Avelė*: 'baili', 'kvaila', 'tyli', 'žiopla'; *Avinas*: 'garbanotas', 'kvailas', 'nuolankus', 'žioplas' ir t.t. Į tą anketą įeina 50 zoomorfizmų, gavusių daugiausia teigiamų atsakymų pirmajame eksperimente (nuo 65 iki 100%). Informantams duota užduotis hierarchine tvarka pažymėti tris būdingiausias pateiktųjų zoomorfizmų reikšmes. Šio eksperimento tikslai tokie: a) konstatuoti ir procentais apskaičiuoti tiriamųjų zoomorfizmų reikšmių kokybę ir santykinį intensyvumą<sup>5</sup>; b) išskirti pagrindines (arba simbolines), antrines ir periferines kiekvieno zoomorfizmo reikšmes;<sup>6</sup> c) nustatyti sinoniminių zoomorfizmų hierarchiją pagal jų reikšmių intensyvumo laipsnį; d) nustatyti zoomorfizmais apibūdinamų sememų<sup>7</sup> hierarchiją, taip pat nustatyti ir pačių zoomorfizmų hierarchiją; e) eksperimento duomenis palyginti su rezultatais, gautais tyrinėjant zoomorfizmus pagal lietuvių kalbos žodyną ir grožinės literatūros medžiagą.

2.1. Vertinant empirinius eksperimentų rezultatus, pasinaudota tam tikrais matematinės statistikos elementais. Zoomorfizmų reikšmių kokybei ir intensyvumui pažymėti atitinkamai pritaikytos Č. Osgudo skalės reikšmei matuoti [Osgood, Suci, Tannenbaum, 1957, p. 20]. Visos, t.y. keturios ar penkios, penkiasdešimties zoomorfizmų reikšmės sužymimos dvipolėse skalėse, turinčiose po septynias padas. Tai galima pailiustruoti žodžio *kumelė* pavyzdžiu:

#### KUMELĖ

51	didelė	x	— — — — —	maža
20	didelė	— x	— — — — —	maža
<u>17</u>	didelė	— — x	— — — — —	maža
88				

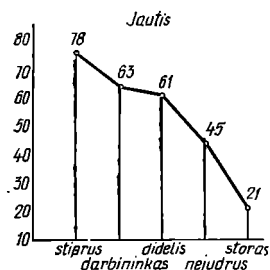
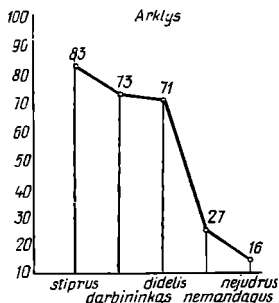
<sup>5</sup> Terminai *reikšmės kokybė* ir *intensyvumas* išversti iš angliškųjų „the quality and intensity of meaning“ [žr. Osgood, Suci, Tannenbaum, 1957, p. 26]. Čia reikšmės kokybė suprantama kaip reikšmės turinys ir jos kryptis opozicijų skalėje, pvz., *stiprus* ↔ *silpnas*; o reikšmės intensyvumas – kaip tam tikros reikšmės vieta to paties zoomorfizmo reikšmių hierarchijoje.

<sup>6</sup> Uzualinės reikšmės gali būti centrinės ir periferinės [žr. Crenanov, 1975, c. 229]. Centrinės reikšmės savo ruožtu skirstomos į pagrindines (arba simbolines) ir antrines. Pavyzdžiui, jei 4 tam tikro zoomorfizmo reikšmės yra centrinės, tai 1 arba 2 iš jų laikomos pagrindinėmis, o likusios – antrinėmis.

<sup>7</sup> Šiame straipsnyje *semema* vartojama kaip termino *reikšmė* sinonimas.

6	judri	$\frac{x}{-}$	$-\frac{x}{-}$	$-\frac{x}{-}$	$-\frac{x}{-}$	$-\frac{x}{-}$	nejudri	9
10	judri	$-\frac{x}{-}$	$-\frac{x}{-}$	$-\frac{x}{-}$	$-\frac{x}{-}$	$-\frac{x}{-}$	nejudri	23
12	judri	$-\frac{x}{-}$	$-\frac{x}{-}$	$-\frac{x}{-}$	$-\frac{x}{-}$	$-\frac{x}{-}$	nejudri	16
<u>28</u>								<u>48</u>
21	pasileidusi	$\frac{x}{-}$	$-\frac{x}{-}$	$-\frac{x}{-}$	$-\frac{x}{-}$	$-\frac{x}{-}$	dora	
19	pasileidusi	$-\frac{x}{-}$	$-\frac{x}{-}$	$-\frac{x}{-}$	$-\frac{x}{-}$	$-\frac{x}{-}$	dora	
25	pasileidusi	$-\frac{x}{-}$	$-\frac{x}{-}$	$-\frac{x}{-}$	$-\frac{x}{-}$	$-\frac{x}{-}$	dora	
<u>65</u>								
13	subrendusi	$\frac{x}{-}$	$-\frac{x}{-}$	$-\frac{x}{-}$	$-\frac{x}{-}$	$-\frac{x}{-}$	nesubrendusi	
28	subrendusi	$-\frac{x}{-}$	$-\frac{x}{-}$	$-\frac{x}{-}$	$-\frac{x}{-}$	$-\frac{x}{-}$	nesubrendusi	
30	subrendusi	$-\frac{x}{-}$	$-\frac{x}{-}$	$-\frac{x}{-}$	$-\frac{x}{-}$	$-\frac{x}{-}$	nesubrendusi	
<u>71</u>								

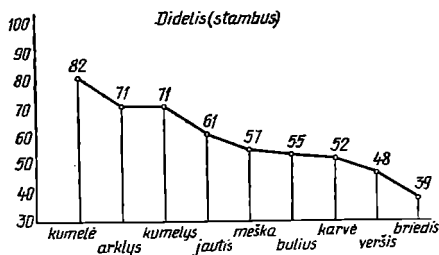
Trys pradiniai skaičiai (pvz., 51, 20, 17) rodo santykinę atitinkamų įvertinimų (%) kiekį. Skaičiai 51 ir  $x$  pirmoje padaloje, 20 ir  $x$  antroje, 17 ir  $x$  trečioje padaloje žymi reikšmės 'didelis' intensyvumo įvertinimą (%). Skaičiai 88, 28, 48, 65, 71 rodo visų penkių zoomorfizmų kumulė reikšmių bendrą įvertinimą (%), tačiau šie skaičiai nenurodo konkrečios reikšmės santykinio svorio (arba intensyvumo) visoje šio žodžio semantinėje struktūroje. Todėl konkrečios reikšmės intensyvumas, t.y. jos vieta reikšmių hierarchijoje, apskaičiuojama tokia formule  $C = \frac{p(10+x)}{10+y}$ , kurioje  $p$  – procentas atsakymų su tam tikru balu,  $x$  – įvertinimo balas,  $y$  – aukščiausias galimas reikšmių įvertinimo balas (šiam eksperimente lygus 3), taigi  $C = \frac{p(10+x)}{13}$ . Gauti apskaičiavimai pavaizduoti tokiomis diagramomis:



2.2. Iš diagramų išryškėja zoomorfizmų centrinės ir periferinės reikšmės. Jos atitinkamai grupuojasi, ir tarp tų grupių yra akivaizdus atstumas, plg., pvz., *arklys* – 'stiprus' 'darbininkas' : 'didelis' = 83 : 73 : 71 (centrinės reikšmės) ir *arklys* – 'nemandagus' 'nejudrus' = 27 16 (periferinės reikšmės).

Tarp tų reikšmių paprastai galima išvelgti tam tikrus asociatyvinius ryšius. Savo turiniu viena reikšmė sąlygoja ar implikuoja kitą. Pavyzdžiui, žodžiai *jautis karvė* šalia reikšmės 'storas' turi su ja susijusią reikšmę 'nejudrus'; analogišk ryšiai yra tarp žodžio *žvirblis* reikšmių 'jaunas' ir 'judrus (gyvas)'. Semantinėje zoomorfizmo struktūroje išryškėja dominuojanti reikšmė, jungianti visas arba beveik visas kitas perkeltines reikšmes. Pavyzdžiui, reikšmė 'mažas' jungia šias žodžių *žvirblis* reikšmes: 'silpnas', 'nepatyręs', 'kvailas', 'jaunas'.

2.3. Eksperimentų rezultatai leidžia jungti skirtingus zoomorfizmus į tam tikras sinonimiškas grupes, turinčias bendrą turinio elementą. Pavyzdžiui, *asilas, avinas, avelė, avinėlis, ožys, ažka, veršis, pelėda, povas, varna, viščiukas, višta* apibūdina žmogaus kvailumą; *vilkas, šuo, ežys, šeškas, bulius, katė, katinas, kalakutas, bitė, širšė* – žmogaus piktumą; *kumelė, kumelys, arklys, jautis, karvė, veršis, bulius, briedis, meška* – žmogaus didumą (stambumą); *kiškis, stirna, briedis, beždžionė, kumelė, ožka, pelė, skruzdėlė, šarka, žvirblis* – greitumą ir t.t. Tarp sinonimiškų zoomorfizmų taip pat egzistuoja hierarchija, kurią galima pavaizduoti tokiomis diagramomis:

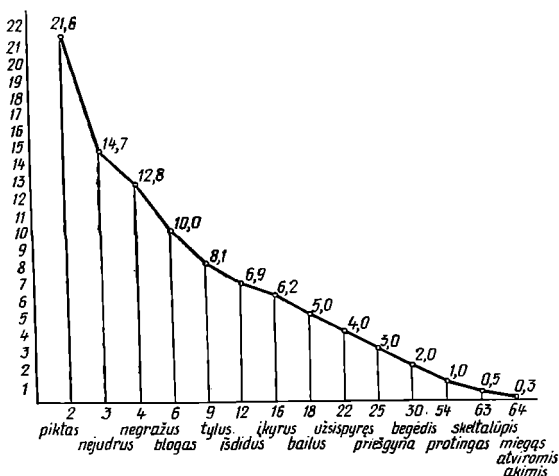


Šioje sinoniminėje grupėje dominuoja žodis *kumelė* (82), po jo eina *arklys, kumelys* (71), o žemiausią pakopą užima *briedis* (39).

2.4. Kaip matyti, minėtosios diagramos leidžia akivaizdžiau ir tiksliau nustatyti atskirų zoomorfizmų ir zoomorfinių sinonimų hierarchiją. Iš sinoniminių diagramų<sup>8</sup> sudaromi statistiškai apdoroti zoomorfizmais apibūdinamų sememų sąrašai; kiekvienai sememai apskaičiuojamas bendras sumarinis balas. Pavyzdžiui, sememos 'didelis (stambus)' bendras sumarinis balas yra 563, jis yra tokių sinoniminių zoomorfizmų balų suma: *kumelė* 82, *arklys* 71, *kumelys* 71, *jautis* 61, *meška*

<sup>8</sup> Į sinonimines grupes neįeinančių zoomorfizmų sememos gauna balą iš reikšmės žyminčių diagramų (žr. p. 81).

57, bulius 55, karvė 52, veršis 48, briedis 39. Gautas skaičius dalijamas iš 50, tada sememos 'didelis (stambus)' balas lieka 10,7. Gauti duomenys vaizduojami diagramoje<sup>9</sup>:



Reikšmės (arba sememos), kalboje realizuojamos zoomorfizmais, yra pasiskirsčiusios pagal tą patį statistinį dėsnį, kaip ir žodžių dažnumas rišlioje kalboje; kreivė, vaizduojanti jų dažnumą, eksponentiškai artėja prie nulio.

2.5. Norint objektyviau ir tiksliau nustatyti zoomorfizmų ryšį bei tarpusavio santykius ir atskleisti jų reikšmių hierarchinę struktūrą, pasinaudota hierarchinio grupavimo pagal sutampančių reikšmių kiekį ir intensyvumą metodika<sup>10</sup>. Sutampančių reikšmių kiekiui pažymėti įvedamas indeksas  $m = 2$ ; sutampančių reikšmių intensyvumui pažymėti įvedama pataisa  $p_i = 0,5; 0,4; 0,3; 0,2; 0,1$  priklausomai nuo to, kokios iš eilės abiejų zoomorfizmų reikšmės sutampa. Pavyzdžiui, zoomorfizmai *arklys* ir *jautis* turi keturias sutampančias reikšmes. Lyginama žodžio *arklys* reikšmių diagrama su žodžio *jautis* reikšmių diagrama (žr. p. 81); jose atsispindi kiekvieno jų reikšmių hierarchija. Šiuo atveju pataisą lems žodžio *arklys* reikšmių hierarchija, nes jis yra pirmasis lyginimo narys. Sutampa žodžio *arklys* pirmoji reikšmė 'stiprus' su analogiška žodžio *jautis* reikšme, šis santykis žymimas 2 +

<sup>9</sup> Dėl techninių priežasčių diagrama sumažinama, sujungiant beveik tapačių balų sememas.

<sup>10</sup> Ši metodika lituanistikoje jau taikyta [plg. Pakerys, 1975, p. 34–47; Girdenis, Rosinas, 1977, p. 338–348].

+ 0,5 = 2,5; jų bendroji reikšmė 'darbininkas' žymima 2 + 0,4 = 2,4; 'didelis' žymima 2 + 0,3 = 2,3; 'nejudrus' – 2 + 0,1 = 2,1. Bendra visų šių indeksų suma yra šių zoomorfizmų bendras sutampančių reikšmių indeksas, būtent: *arklys jautis* = 2,5 + 2,4 + 2,3 + 2,1 = 9,3<sup>11</sup>. Taip kiekvienas zoomorfizmas palyginamas su visais likusiais. Gautieji duomenys surašyti į lentelę<sup>12</sup> (žr. p. 85).

Reikšmių hierarchinio grupavimo schema rodo, kad tarp lietuvių kalbos zoomorfizmų, vartojamų žmogui apibūdinti, egzistuoja ryšys. Iš zoomorfizmų ryšio pobūdžio galima spręsti apie jų vartojimo kalboje dažnumą. Dendrograma rodo, kad stambiųjų gyvūnų pavadinimais žmogus apibūdinamas dažniau, negu smulkiųjų gyvūnų pavadinimais; naminių ir laukinių paukščių pavadinimai šiuo atveju užima tarpinę padėtį.

Be to, dendrogramoje išryškėja maždaug aštuonios semantinės grupės, kurių zoomorfizmus jungia palyginti aukštas sutampančių reikšmių balas. Jos yra tokios: I grupė, reiškianti 'didelis', 'stiprus' *arklys : jautis : meška : kumelys : bulius* = 6,9; II grupė 'nemandagus' *karvė : kiaulė : paršelis* = 7; III grupė 'gražus' *brėdis : povas* = 4,9; IV grupė 'kvailas' *veršis : višta : avelė : avinėlis : avinas* = 7; V grupė 'žioplas' *ožys : ožka : šarka* = 6,6; VI grupė 'piktas'; 'gudrus' *žaltys : lapė : vilkas : katė (katinas) : bitė : gyvatė : kalė : šuo* = 6,8; VII grupė 'greitas' *kiškis : stirna : pelė : skruzdėlė* = 4,9; VIII grupė 'silpnas' *žvirblis : viščiukas : kačiukas* = 4,6.

3. Eksperimentų duomenys ir rezultatai, gauti tyrinėjant zoomorfizmus pagal lietuvių kalbos žodynų ir grožinės literatūros medžiagą, leidžia daryti šiuos apibendrinimus:

3.1. Lietuvių kalbos zoomorfizmais, t.y. žinduolių, graužikų, vabzdžių, roplių bei žuvų pavadinimais, vaizdingai apibūdinamos ir įvertinamos įvairios žmogaus išorinės ir vidinės savybės; vertinimas beveik visada būna neigiamas.

3.2. Tiriemieji zoomorfizmai yra sudėtingos semantinės struktūros; to paties zoomorfizmo perkeltinės reikšmės pasižymi tam tikra hierarchine struktūra, ypač išryškėja centrinės ir periferinės, uzualinės ir okazionalinės zoomorfizmų<sup>13</sup> reikšmės. Tarp tų reikšmių paprastai galima įžvelgti tam tikrus asociatyvinius ryšius.

3.3. Skirtingi zoomorfizmai jungiasi į sinonimiškas grupes, turinčias bendrą turinio elementą. Tose sinoniminėse grupėse taip pat egzistuoja hierarchija, jose paprastai iškyla vienas ar keli dominuojantys zoomorfizmai.

3.4. Tarp lietuvių kalbos zoomorfizmų, vartojamų žmogui apibūdinti, egzistuoja nenutrūkstamas, laipsniškas ir tolydus ryšys. Tą ryšį geriausiai rodo ekspe-

<sup>11</sup> Šie apskaičiavimai gali būti pavaizduoti tokia formule:  $J = m + \sum_{i=1}^m p_i$ , kur  $m$  – sutampančių reikšmių skaičius,  $p_i$  – konkrečios reikšmės pataisa.

<sup>12</sup> Čia pateikiamas lentelės fragmentas.

1 lentelė. Zoomorfizmų reikšmių panašumo matrica

	arklys	jautis	meška	kumelys	karvė	briedis	bulius	kuinas	kumelė	veršis	kurmis	paršelis
arklys	–	9,3	6,9	7	6,6	4,8	4,8	4,5	4,4	4,4	2,4	2,2
jautis		–	9,1	4,8	4,5	4,8	6,9	4,6	4,5	4,5	2,4	0
meška			–	4,4	4,8	4,4	4,5	2,5	4,8	4,8	0	0
kumelys				–	4,9	4,7	4,7	0	4,8	2,5	0	4,5
karvė					–	2,2	2,2	2,1	4,3	4,3	0	4,8
briedis						–	4,5	0	4,3	2,2	0	0
bulius							–	0	2,3	2,3	0	0
kuinas								–	2,2	2,2	2,1	0
kumelė									–	4,7	0	0
veršis										–	0	0
kurmis											–	0
paršelis												–

Šioje lentelėje pateikti duomenys apdorojami pagal hierarchinio grupavimo algoritimą, vadinamąjį maksimumų metodą. Užbraukiamas lentelėje esantis pats aukščiausias indeksas, šiuo atveju 9,3, jungias žodžius *arklys* ir *jautis*. Žodžių *arklys* ir *jautis* horizontalioje ir vertikalioje eilėje išbraukiami patys žemiausi indeksai, būtent: 6,9; 4,8; 4,5; 4,8; 4,8; 4,5; 4,4; 4,4; 2,4; 0. Sudaroma nauja lentelė be užbrauktųjų indeksų.

Susiformavusi grupė *arklys : jautis* = 9, 3 laikoma nedalomu vienetu ir toliau ieškoma jos sutapimo su kitais zoomorfizmais.

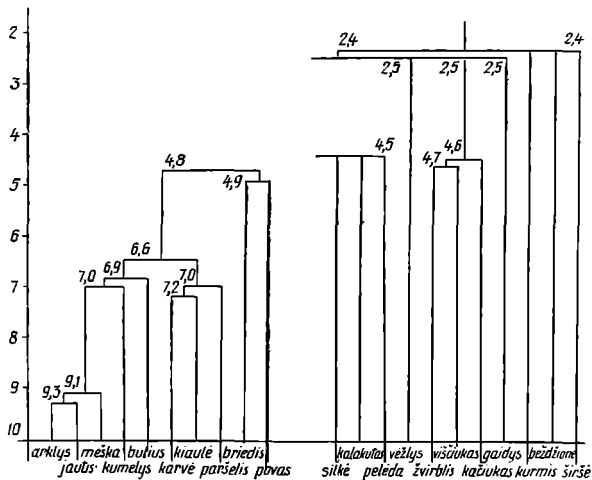
2 lentelė. Zoomorfizmų reikšmių panašumo matrica

	arklys jautis	meška	kumelys	karvė	briedis	bulius	kuinas	kumelė	veršis	kurmis	paršelis
arklys	–	9,1	7	6,6	4,8	6,9	4,6	4,5	4,5	2,4	2,2
jautis											
meška		–	4,4	4,8	4,4	4,5	2,5	4,8	4,8	0	0
kumelys			–	4,9	4,7	4,7	0	4,8	2,5	0	4,5
karvė				–	2,2	2,2	2,1	4,3	4,3	0	4,8
briedis					–	4,5	0	4,3	2,2	0	0
bulius						–	0	2,3	2,3	0	0
kuinas							–	2,2	2,2	2,1	0
kumelė								–	4,7	0	0
veršis									–	0	0
kurmis										–	0
paršelis											–

Šioje lentelėje užbraukiamas aukščiausias indeksas 9, 1. Susiformuoja grupė *arklys : jautis : meška* = 9, 1. Žodžių *arklys*, *jautis* ir *meška* horizontalioje ir vertikalioje eilėje išbraukiami tokie pat žemiausi indeksai: 4, 4; 4, 8; 4, 4; 4, 5; 2, 5; 4, 5; 4, 5; 0. Sudaroma nauja lentelė ir t. t. Susiformuoja, pavyzdžiui, dar tokios zoomorfizmų grupės: *arklys : jautis : meška : kumelys* = 7;



arklys : jautis : meška : kumelys : bulius = 6, 9; arklys : jautis : meška : kumelys : bulius : karvė = 6, 6 ir t. t. Procedūra baigta, kai visi zoomorfizmai susijungia į vieną bendrą grupę (šiuo atveju visų zoomorfizmų bendras indeksas yra 2, 4). Gauti rezultatai pateikiami reikšmių hierarchinio grupavimo dendrogramoje<sup>13</sup>:



rimento pagrindu sudaryta reikšmių hierarchinio grupavimo schema, vadinamoji dendrograma. Iš zoomorfizmų ryšio pobūdžio galima spręsti apie jų vartojimo kalboje dažnumą. Apskritai ne visi tiriamieji zoomorfizmai yra vienodai paplitę lietuvių kalboje; pastebima jų paplitimo kalboje hierarchija.

3.5. Eksperimentas leido padaryti vieną gana netikėtą išvadą: reikšmės, kalboje realizuojamos zoomorfizmais, yra pasiskirsčiusios pagal tą patį statistinį dėsnį, kaip ir žodžių dažnumas rišioje kalboje; kreivė, vaizduojanti jų dažnumą, eksponentiškai artėja prie nulio. Tai rodytų, kad vadinamasis Ciffo dėsnis gerai aprašo ne tik žodžių, bet ir semantinių kalbos elementų distribuciją. Net galima atsargiai spėti, kad ši ir kai kurios aukščiau pasakytos išvados atskleidžia tam tikras universalias tendencijas, nes panašius dėsningumus galima įžiūrėti ir kitose Europos kalbose<sup>14</sup>.

<sup>13</sup> Kadangi dėl techninių priežasčių negalima pateikti visos zoomorfizmų dendrogramos, o tik jos fragmentas (pradžią ir pabaigą), tai ir kai kurie čia daromi apibendrinimai neatsispindės grafiškai.

<sup>14</sup> Dėkoju doc. Aleksui Girdeniui, padėjusiam susidaryti šių psicholingvistinių eksperimentų metodiką, ir informantams, universiteto liuanistams, nuoširdžiai ir kruopščiai man talkinusiems.

**ЗООМОРФНАЯ ХАРАКТЕРИСТИКА ЧЕЛОВЕКА В ЛИТОВСКОМ ЯЗЫКЕ**  
(по данным психолингвистического эксперимента)

**Резюме**

В статье изложены методика и результаты двух психолингвистических экспериментов, которые проведены с целью а) более объективно определить иерархию зооморфизмов, характеризующих человека, и частотную иерархию семем (таких, как 'быстрый', 'злой', 'глупый' и т.д.), подвергающихся зоохарактеристикам; б) экспериментально проверить и уточнить выводы, полученные на основе словарной и текстовой выборки.

**LITERATŪRA**

Girdenis, Rosinas, 1977 — Girdenis A., Rosinas A. Lietuvių kalbos daiktavardžių linksniavimo tipų hierarchija ir pagrindinės jos kitimo tendencijos (bendrines kalbos ir žemaičių tarmės duomenimis). — Baltistica, 1977, t. 13(2), p. 338–348.

Osgood, Suci, Tannenbaum, 1957 — Osgood Ch., Suci G., Tannenbaum P. The Measurement of Meaning. — Urbana, 1957.

Pakerys, 1975 — Pakerys A. Lietuvių bendrinės kalbos balsių diferencinių požymių hierarchija. — Kalbotyra, 1975, t. 26(1), p. 34–47.

Rosinienė, 1977 — Rosinienė G. Žmogaus išorinių savybių apibūdinimas kai kuriais zoomorfizmais. — Kalbotyra, 1977, t. 28(1), p. 67–74.

Масленникова, 1980 — Масленникова А. А. Семантико-функциональный анализ реляционных прилагательных (на материале современного английского языка): Канд. дис. — Л., 1980, с. 71.

Слобин, Грин, 1976 — Слобин Д., Грин Дж. Психолингвистика. — М., 1976, с. 139.

Степанов, 1975 — Степанов Ю. С. Основы общего языкознания. — М., 1975, с. 229.

Vilniaus V. Kapsuko universitetas  
Anglų filologijos katedra

Įteikta  
1980 m. gruodžio 12 d.