

EKONOMINIŲ CIKLŲ YPATUMAI IR ANALIZĖ LIETUVOJE

Aida Barkauskaitė, Vaida Eglinskaitė

Kauno technologijos universitetas, Ekonomikos ir verslo fakultetas

Įvadas

Ekonominio augimo nepastovumą lemia nuolat vykstantys įvairūs ekonomikos svyravimai, pokyčiai. Ekonominiai ciklai gali būti vertinami kaip periodiškai pasikartojantys bendrojo vidaus produkto (BVP) svyravimai – intensyviai nagrinėjami ne viena dešimtmetį, siekiant nustatyti jų savybes ir svyravimų tipus. Ekonomikos svyravimų stebėjimas, ciklų klasifikavimas pagal trukmę, pasireiškimo mastą, susiformavimo priežastis leidžia detaliau išanalizuoti kiekvieno jų etapą ir tiksliau prognozuoti ateities svyravimus. Nors ekonominiai ciklai nėra identiški, skiriasi savo prigimtimi, trukme, perėjimo į kitą fazę tarpsniu ir sukeliama poveikiu ekonomikai, tačiau jų prigimtis yra panaši. Viena iš svarbiausių makroekonominės sritys užduočių yra būtent ekonominių ciklų analizė. Ekonominių ciklų analizės svarbą pabrėžia daugybė mokslininkų: D. Štreimikienė ir J. Ramanauskienė (2012), R. Berthoud ir L. C. Sosa (2011), B. Rosier (2003), S. F. Fanning (2007), M. Bormotov (2009), J. Mackevičius (2012) ir daugelis kitų, tačiau mokslinės literatūros, kurioje būtų nagrinėjami ekonominių ciklų ypatumai ir dabartinis Lietuvos ekonominis ciklas, yra reta. Ekonominių ciklų analizės svarbą rodo ir kiekvienos valstybės ekonominės politikos pastangos valdyti ciklus ar mažinti jau susidariusias neigiamas pasekmes. Tarptautinės institucijos taip pat siekia geriau suprasti ekonominių ciklų atsiradimo priežastis, bando numatyti ekonominių ciklų kaitą ir teikia rekomendacijas, kaip pasiekti stabilų ekonominį augimą. Ekonominių ciklų stebėjimas, juos sukeliančių priežasčių nustatymas ir analizavimas leidžia geriau įvertinti esamą šalies situaciją, nustatyti priežastis, lėmusias ekonominio ciklo kitimą šalyje, ir geriau pasiruošti galimų neigiamų pasekmių sumažinimui.

Tyrimo problema – kaip nustatyti ekonominį ciklą ir kokios priežastys lėmė visos Lietuvos ir statybos sektoriaus ekonominių ciklų kaitą 1999–2013 m. laikotarpiu?

Tyrimo objektas – Lietuvos ir statybos sektoriaus ekonominiai ciklai 1999–2013 m. laikotarpiu.

Straipsnio tikslas – išnagrinėti ekonominių ciklų ypatumus ir nustatyti visos Lietuvos ir statybos sektoriaus ekonominių ciklų kitimo priežastis 1999–2013 m. laikotarpiu.

Straipsnio uždaviniai:

1. Pristatyti ekonominių ciklų sampratą ir fazes.

2. Aptarti ekonominių ciklų skirstymą ir ypatumus.
3. Pateikti visos Lietuvos ir statybos sektoriaus ekonominių ciklų analizę.

Tyrimo metodologija

Atliekant ekonominių ciklų analizę, pirmiausia apibrėžiama ekonominio ciklo samprata, išskiriamos ir aptariamos šių ciklų fazės, kiekvienos fazės ypatumai. Vėliau, remiantis skirtingų autorių tyrimais, pateikiamas galimas ekonominių ciklų skirstymas, aptariamas galimų ekonominių rodiklių naudojimas nustatant ekonominius ciklus, nagrinėjamos ekonominių ciklų rodiklių sekos, leidžiančios nustatyti naują artėjančią ekonominio ciklo fazę. Paskutinėje straipsnio dalyje analizuojami visos Lietuvos ir statybos sektoriaus ekonominiai ciklai, priežastys, lėmusios ekonominio ciklo perėjimus iš vienos fazės į kitą. Nustatant Lietuvos ekonominį ciklą, naudojamos šalies bendrojo vidaus produkto (BVP) augimo tempų duomenimis, o statybos sektoriaus atveju – statybos sektoriaus apyvarta per metus. Duomenys tyrimui imami iš Statistikos departamento (2014) teikiamos informacijos. Nagrinėjamas laikotarpis apima 1999–2013 m. Tyrime naudojami sisteminės mokslinių straipsnių analizės, lyginamosios ir grafinės analizės metodai.

Ekonominių ciklų samprata ir fazės

A. Jakutis ir kt. (2012) teigia, jog *ekonominio ciklo* sąvoka apima bendrą visų pagrindinių ekonomikos rodiklių dinamiką, o kiekvienas ekonominis procesas ir jo rodikliai turi savų ciklinės raidos ypatybių. Ekonominis ciklas yra periodiškai verslo aktyvumo lygio svyravimai, kurie gali būti matuojami realaus bendrojo vidaus produkto (BVP) pokyčiais arba realaus BVP prieaugio tempo kaita (Skominas, 2006). Ekonominiai ciklai – tai ne tik ekonominės veiklos mato, bet ir aktyvumo, intensyvumo reguliarūs svyravimai. D. Štreimikienė ir J. Ramanauskienė (2012) išskiria šiuos ekonominių ciklų bruožus:

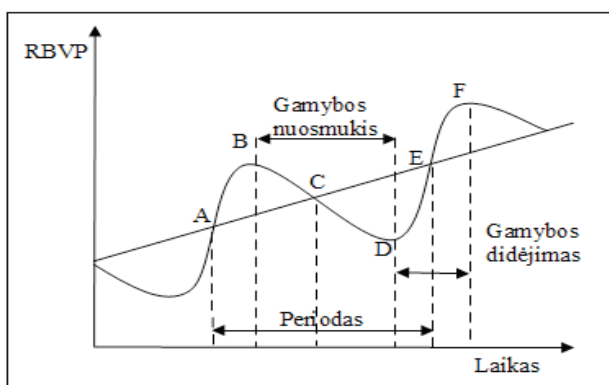
- ekonomikos augimo ir nuosmukio tarpsnių kaita;
- ekonominio aktyvumo rodiklių svyravimai.

S. F. Fanning (2007) pastebi, kad ekonominis ciklas yra viena iš pagrindinių makroekonomikos

problemų, kadangi svyravimus jaučia visa ekonomika. Nustatyta, kad kai ekonomika auga greitai, padidėja daugumos šalies ūkio šakų darbuotojų ir kapitalo savininkų gerovė. Kai ekonomika lėtėja, daugelyje ekonomikos sektorių mažėja pardavimas ir gamyba, o nedarbo lygis auga. Kaip teigia D. Štreimikienė, J. Ramanauskienė (2012), A. Jakutis ir kt. (2012), nacionalinio produkto augimo tempų svyravimas sudaro ekonominį ciklą, kuris gali būti suskirstytas į keturias fazes (žr. 1 pav.):

1. Pakilimas – tai stadija, kai nacionalinio produkto apimtis pasiekia nacionalinio produkto lygį intervale A–B. Nacionalinio produkto svyravimo intervale ji baigiasi aukščiausiam taške B.
2. Nuosmukis – tai gamybos mažėjimo stadija po to, kai ekonomika pasiekia aukščiausią pakilimo tašką. Grafike bendras konjunktyros smukimas žymimas B–D.
3. Krizė – tai žemiausia ciklo stadija, žymima tašku D. Jei įdubimas užsitęsia ilgiau, situacija pradeda vadinti depresija.
4. Pagyvėjimas – tai stadija, einanti po krizės ar depresijos, kai gamybos apimtys pradeda augti. Grafike ji vaizduojama gamybos apimtys kitimo intervalu D–E. Taške E pasiekiamas anksčiau buvęs aukščiausias gamybos apimtys taškas B ir kylama toliau iki viršūnės F.

Ekonominio pakilimo pradžioje nedarbo lygis sumažėja iki minimumo ar jo visiškai nelieta, o ekonomika funkcionuoja maksimaliai, panaudojami visi turimi kapitalo ir darbo resursai. Tačiau vėliau pradeda formotis įtampa darbo rinkoje, diegiant naujas technologijas, ima stigti kvalifikuotos darbo jėgos. Sparčiai augant gamybos apimtims, gali prasidėti medžiagų ir žaliavų deficitas. Norint didinti gamybos augimą, reikia investicijų, o dėl to padidėja piniginių lėšų paklausa, sustiprėja infliacijos grėsmė. Augant vartojimo poreikiams, pradeda stigti prekių, kyla kainos, didėja gamybos kaštai. Didėjant kainoms, didėja pelnas, įmonių bankrotai reti.



1 pav. Ekonominio ciklo fazės

Šaltinis: parengta autorių, remiantis Štreimikiene, Ramanauskiene (2012)

A. Jakutis ir kt. (2012) pastebi, kad, ekonomikai pasiekus aukščiausią pakilimo tašką, pradeda mažėti gamyba, dėl to pradeda augti nedarbo lygis, mažėja prekių ir paslaugų realizavimo galimybės, lėtėja gamybos plėtros tempai. Namų ūkių pajamos taip pat ima mažėti, o tai dar labiau mažina bendrąsias išlaidas. Nuosmukis itin skaudžiai paveikia jautresnes socialines grupes (neįgaliuosius, šeimas, auginančias mažamečius vaikus) (Berthoud, Sosa, 2011). Nuosmukis pereina į krizę, kai ekonomika pasiekia žemiausią gamybos ir užimtumo lygį. Anot B. Rosier (2003), krizė kyla iš tikėtinos kapitalo grąžos ir palūkanų normos skirtumo žlugimo. Jos metu susidaro aukštas nedarbo lygis, išauga infliacija, paklausa smarkiai atsilieka nuo gamybos pajėgumų, tad mažėja pramoninės gamybos apimtys, krinta plataus vartojimo prekių kainos. Be to, smunka verslo pajamos ir pelnas, dalis firmų patiria nuostolių ar net bankrutuoja (Jakutis ir kt., 2012). Dugno pasiekimas laikomas kritimo pabaiga, po kurio būna pakilimas, ekonomikos atsigavimas. Tad, anot B. Rosier (2003), norint įveikti krizę, būtina sumažinti kredito išlaidas ir padidinti viešąsias investicijas.

Pakilimas – tai fazė, einanti po lūžio (krizės). Dalis ekonomistų teigia, kad šiuo periodu, kol ekonomika pasiekia aukščiausią pakilimo tašką (piką), fiksuojamas neaukštas infliacijos lygis. Pakilimo metu pradeda didėti gamybos apimtys, užimtumas, darbo užmokestis, kainos ir palūkanos. Įmonės pradeda plėsti savo veiklą užsienio rinkose, ieško naujų rinkų. Diegiamos technologinės naujovės, didesnis dėmesys skiriamas mokslui, naujų produktų kūrimui, vartotojų poreikių tenkinimui. Atnaujinami nusidėvėję įrenginiai, įtraukiami į gamybą iki tol nepanaudoti gamybiniai pajėgumai, auga kvalifikuotos darbo jėgos poreikis, gerėja gyvenimo sąlygos (Jakutis ir kt., 2012).

B. Rosier (2013) pastebi, kad ne visada galima aiškiai nustatyti, kada viena ciklo fazė pereina į kitą. Taip yra todėl, kad visi ciklai yra unikalūs, nors ir turi bendrų požymių. Kiekvienas ciklas yra unikalus ne tik dėl jo bendros trukmės, bet ir dėl atskirų stadijų ilgumo, nuosmukio gilumo ir pakilimo aukštumų; skiriasi ir perėjimo iš vienos stadijos į kitą būdas, intensyvumas ir pobūdis, sritis, kurioje jis pasireiškia.

Ekonominių ciklų skirstymas ir ypatumai

V. Skominas (2000) pastebi, kad nors ekonominiai ciklai kartojasi, jie, kaip metų laikai, nėra neišvengiami. Be to, ciklas nebūtinai paliečia visas veiklos sritis. Prasidėjus recesijai, smarkiai sumažėja ilgalaikio vartojimo prekių pirkimas, smunka investicijų paklausa. Ekonominiai ciklai pagal trukmę skirstomi į:

- sezoninio svyravimo (1 metai);
- trumpalaikius ekonominius ciklus (1–3 metų);

- vidutinės trukmės ciklus (5–12 metų);
- ilguosius ciklus (gali užsitęsti iki 100 metų).

Daugeliui ekonominių procesų būdingas sezoniskumas. Jis itin aiškiai pasireiškia žemės ūkyje, žvejyboje, automobilių gamybos, statybos sektoriuje, kur darbų apimtys vasarą yra didesnės nei žiemą. Sezoniskumas būdingas ir turizmui (Jakutis ir kt., 2012). Kadangi sezoniskumas daro įtaką tokiems ekonominiams rodikliams kaip užimtumas, prekių apyvarta, nagrinėjant trumpų laikotarpių ekonominius procesus, būtina į jį atsižvelgti.

Anot S. F. Fanning (2007), trumpalaikius ekonominius ciklus dažnai lemia gamybinių atsargų pokyčiai, tad juos lengviau kontroliuoti, jų trukmė trumpesnė. Anot V. Skomino (2000), vidutinės trukmės ciklai dažniausiai kyla dėl vykdomų valstybės, bankų piniginių ir kreditinių veiksmų. M. Bormotov (2009) pastebi, kad trumpalaikiams ekonominiams ciklams įtaką gali daryti ir prasidėjęs gamybos priemonių masinis atnaujinimas, kvalifikuotų darbuotojų poreikis, fiksuoto kapitalo trūkumas, kas skatina aukštesnį nedarbo lygį. Jį papildydamas A. Jakutis ir kt. (2012) teigia, kad vidutinės trukmės ciklai gali būti susiję ir su statybos darbų apimties periodišku svyravimu. Tačiau A. V. Korotayev ir C. V. Tsirel (2010) teigia, kad su statybų sektoriumi susiję svyravimai trunka ilgiau (15–20 metų) negu trumpalaikiai ekonominiai ciklai ir yra vadinami „Kuznets swings“ („Kuznecko sūpuoklėmis“). S. F. Fanning (2007), A. Jakutis ir kt. (2012) sutaria, kad ilgieji ekonominiai ciklai, trunkantys 40–50 ir daugiau metų, yra nustatyti rusų ekonomisto Kondratjevo, kuris šį ūkinės veiklos ciklišumą pavadino „ilgosiomis bangomis“. J. Mackevičiaus (2012) teigimu, ilgųjų bangų dinamišką sąlygoja kapitalo investicijų kaita ir technologinės inovacijos.

M. Bormotov (2009) ir J. Mackevičius (2012) ekonominius ciklus siūlo sisteminti pagal jų sunkumo mastą, institucines valdymo ir prevencijos galimybes. Anot autorių, sunkumo mastas – tai recesijos fazės trukmė, pagal kurią ekonominiai ciklai išskiriami į tris grupes:

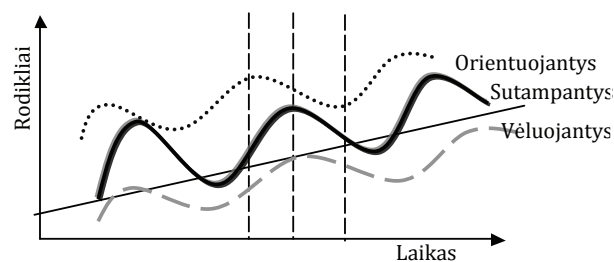
- labai sunkaus masto, kurių recesijos trukmė ilgesnė nei 5 metai;
- sunkaus masto, kurių recesijos trukmė 3–5 metai;
- vidutinio sunkumo, kurių recesijos trukmė yra trumpesnė nei 3 metai.

Atsižvelgiant į tai, jog ekonomiką galima valdyti ir reguliuoti, taip sušvelninant ciklų pasireiškimo stiprumą ar visiškai suvaldant jų atsiradimą, ciklai gali būti skirstomi į išvengiamus ekonominius ciklus, kurie yra nulemti žmogaus (institucijų, verslo ar vartotojų) elgesio, ir į neišvengiamus ekonominius ciklus, kuriems priklauso ciklai su visomis kitomis prigimties sąlygomis (Mackevičius, 2012; Bormo-

tov, 2009). Ekonominių svyravimų stebėjimas, ciklų klasifikavimas pagal trukmę, pasireiškimo smarkumo mastą, susiformavimo priežastis leidžia detaliau išanalizuoti kiekvieno jų etapą ir tiksliau prognozuoti ateities svyravimus.

BVP – tai pagrindinis rodiklis, apibendrinant apibūdinantis šalies ekonominę būklę. Šis rodiklis naudojamas ūkio struktūrai vertinti, juo apibūdinamas šalies ekonomikos augimas, gyvenimo lygis (Mackevičius, Molienė, 2009). Atliekant įvairių šalių lyginamąją ekonomikos raidos analizę, analizuojami ir lyginami BVP pokyčiai. Anot V. Snieskos ir J. Čiburienės (2011), O. Blanchard (2005), I. Vetlov (2003), R. Male (2011), BVP atspindi šalies užimtumo, produktyvumo, gamybos apimtį ir investicijų lygį. Tai reiškia, kad šis rodiklis sieja suteiktų paslaugų ir pagamintų produktų apimtį.

Nagrinėjant ekonominių ciklų vertinimą, visame pasaulyje paplitęs ekonominių ciklų vertinimas naudojant rodiklius. Ekonominiai rodikliai – tai iš anksto nustatyti ir aprašyti duomenys, naudojami kaip įrankiai analizuojant ir prognozuojant ekonominius ciklus. Sudėtinius rodiklius sieja keli atskiri rodikliai, apibūdinantys dabartinę ekonomikos būseną. Jie naudojami siekiant išvengti vieno veiksnio sukeliama informacijos iškrypimo. Dėl šios priežasties sudėtiniai rodikliai suteikia daugiau patikimos informacijos apie ekonominį ciklą nei atskiri pavieniai rodikliai. Paprastai konkretus rodiklis atspindi pagrindinę ciklo raidos kryptį (Abberger, Nierhaus, 2011). Ekonominio ciklo sukeliamas poveikis socialiniam, ekonominiam gyvenimui paskatino požymių, padedančių spręsti apie galimus verslo svyravimus, pranašaujančių ekonominio ciklo perėjimo iš vienos fazės į kitą artėjimą, išskyrimą (žr. 2 pav.).



2 pav. Ekonominių ciklų rodiklių sekos
Šaltinis: parengta autorių, remiantis Pilinkumi, Boguslausku (2009)

Atliekant prognozes, dažnai remiamasi orientaciniais požymiais, t. y. tam tikrais statistiniais rodikliais, kurių dinamika padidėja arba sumažėja prieš padidėjant ar sumažėjant nacionaliniam produktui. Tai leidžia nustatyti naują artėjančią ekonominio ciklo fazę. V. Skominas (2000), A. Jakutis ir kt. (2012), D. Pilinkus ir V. Boguslauskas (2009), P. Blanque (2003), P. Grasmann, F. Keereman (2001) pagal tai, ar

rodiklių sekos reikšmė pradeda kisti prieš naują ekonominio ciklo stadiją, ar kartu su ja, ar po jos, išskiria tris rodiklių sekas:

- orientuojančią;
- sutampančią;
- vėluojančią.

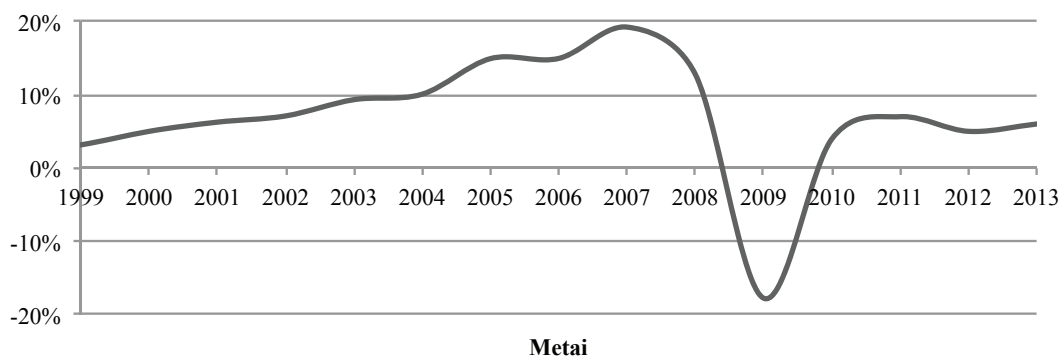
Šių sekų stebėjimas leidžia įvertinti ekonominio ciklo fazių pasikeitimo momentus ir perėjimo iš vienos fazės į kitą būdą, sukeltą poveikio stiprumą visai šalies ekonomikai. Analizuojant sekų rodiklio sudedamąsias dalis, galima nustatyti, kurias šalies veiklos sritis ekonominis ciklas paveikė ar paveiks stipriausiai.

Remiantis išanalizuotų autorių atliktais tyrimais paaiškėjo, kad ekonominiams ciklui nustatyti naudojami įvairūs modeliai ir metodai. Tačiau anksčiau minėti autoriai sutaria, kad greičiausiai šalies ekonominį ciklą galima nustatyti skaičiuojant realiojo BVP pokytį per tam tikrą laikotarpį. Siekiant iš anksto prognozuoti ekonominio ciklo pokyčius, naudojamos rodiklių sekos, stebimi įvairių šalies sektorių rodiklių

pokyčiai, kuriuos vertinant daromos prielaidos apie laukiamus ekonomikos svyravimus.

Lietuvos ekonominio ciklo ir statybos sektoriaus ciklo analizė

Atsižvelgiant į aptartus įvairius ekonominių ciklų nustatymo metodus, kurie grindžiami šalies BVP lygio kitimo analize, pateikiamas sudarytas 2000–2013 m. Lietuvos ekonominis ciklas, vertinant BVP procentinį metinį pokytį (žr. 3 pav.). 1999 m. Lietuvoje buvo jaučiamas Rusijos krizės poveikis – ekonomikos augimas buvo lėtas, sumažėjo eksporto, importo apimtys ir vidaus paklausa. Nuo krizės pradžios iki 2001 m. šalyje vyravo aukštas nedarbo lygis. Kasmet didėjančius BVP augimo tempus lėmė Rusijos krizės paskatintas Lietuvos eksporto didėjimas į Vakarų rinkas. Nustatytas šalies ekonominis augimas tęsėsi iki 2007 m. Tuo laikotarpiu didėjo gyventojų užimtumas, augo įmonių veiklos apimtys, mažėjo bankrotų skaičius.



3 pav. Lietuvos ekonominis ciklas

Šaltinis: parengta autorių, remiantis Statistikos departamento duomenimis (2014)

2007 m. liepos pabaigoje JAV prasidėjusi finansų sumaištis išplito visame pasaulyje ir sukėlė Lietuvos prekybos nuosmukį: sumažėjo lietuviškų prekių ir paslaugų paklausa užsienyje. Didelis padėties neapibrėžtumas ir išorinės paklausos smukimas paspartino BVP nuosmukį 2009 metais. Smunkant ekonomikai, pastebėtos pajamų mažėjimo tendencijos, tai atitinkamai paveikė vartojimo išlaidų ir importo tendencijas. Nuosmukį didino šešėlinės ekonomikos bumai, kuris 2008 m. pasiekė aukščiausią lygį – 28 proc. nuo BVP. Šešėlinė veikla – tai pajamų slėpimas, nelegali gamyba ar paslaugų teikimas, atlyginimų mokėjimas „vokeliuose“ ir kita veikla, mėginant nuslėpti mokesčius (Žukauskas, 2012). Nuosmukį dar pagilino 16,8 proc. 2009 m. sumažėjusios realiosios namų ūkių vartojimo išlaidos, smunkantis prekių ir paslaugų eksportas ir importas. 2009 m. valdžios sektoriaus realiosios vartojimo išlaidos, Lietuvos Respublikos Vyriausybei vykdant biudžeto konsolidavimo politiką, 2009 m. taip pat mažėjo. Visi šie veiksniai didino šalyje jaučiamą nuosmukį.

Siekiant į biudžetą surinkti daugiau lėšų, 2009 m. sausio mėnesį padidintas pridėtinės vertės mokesčio tarifas nuo 18 proc. iki 19 proc. 2009 m. rugsėjo mėnesį tarifas dar kartą padidintas iki 21 proc. Tačiau nežymus bendrosios pridėtinės vertės augimas fiksuotas tik žemės ūkyje, miškininkystės ir žuvininkystės sektoriuose (3,1 proc.). Dėl ženkliai sumažėjusių darbų apimčių sukuriama bendroji pridėtinė vertė daugiausia krito statybos (43,3 proc.), prekybos, transporto ir ryšių paslaugų (16,8 proc.), pramonės ir energetikos (13,9 proc.) sektoriuose (Finansų ministerija, 2009).

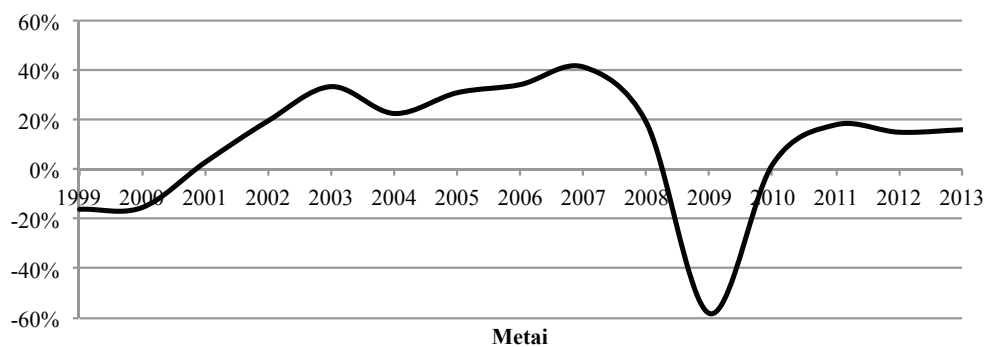
2010 m. pastebimas ekonomikos kilimas (žr. 3 pav.). Užfiksuotos didėjančios darbų apimtys šalies sektoriuose, augo gyventojų užimtumas. Lėtai auganti ekonomika ir griežtai reguliuojami darbo santykiai turėjo įtakos lėtai mažėjančiam nedarbo lygiui. 2010 m. IV ketvirtį BVP, lyginant su 2009 m. IV ketvirčiu, augo 4,6 proc. (Lietuvos Respublikos ūkio ministerija, 2012). Spartų pridėtinės vertės augimą nulėmė geri pramonės rezultatai, gautos pajamos iš padidėjusios

transporto ir sandėliavimo veiklos sukuriama pridėtinės vertės.

Nuo 2011 m. ekonomikos augimas sulėtėjo, tam įtakos turėjo skirtingo lygio ūkio šakų augimas. Lyginant su 2011 m., užsienio paklausos augimas 2012 m. lėtėjo, o 2013 m. pradėjo vėl spartėti (Lietuvos Respublikos ūkio ministerija, 2012). BVP augimą lėmė didelis žemės ūkio produktų eksportas.

Ekonominį ciklą galima nagrinėti ir konkrečiame sektoriuje – Lietuvos statybos sektoriaus padėtis 1999–2013 m. buvo ciklinė. Per šį laikotarpį stebimas vienas visiškai įvykęs ir naujai prasidėjęs ciklas. Pirmasis ciklas prasidėjo XX a. pradžioje ir aukščiausią

aktyvumo tašką statybos sektoriuje pasiekė 2007 m. Tad 2007 m. birželio mėnuo gali būti laikomas ciklo viršūne, po kurio eina nuosmukis (žr. 4 pav.). Anot Juodžio (2001), statybų sektoriaus ekonominių ciklą galima nustatyti vertinant įvairių sektoriaus rodiklių dinamiką. Tačiau vienas tiksliausiai atspindinčių visų rodiklių kitimo tendencijas ir viso statybos sektoriaus svyravimus rodiklis – tai apyvarta per tam tikrą laikotarpį. Skaičiuojant statybų sektoriaus ekonominį ciklą, eliminuojami sezoniniai svyravimai ir nustatomas konkrečių metų apyvartos pokytis, lyginant su praėjusių metų lygiu, o gauti rezultatai pavaizduoti 4 paveiksle.



4 pav. Statybų sektoriaus ekonominis ciklas

Šaltinis: parengta autorių, remiantis Statistikos departamento duomenimis (2014)

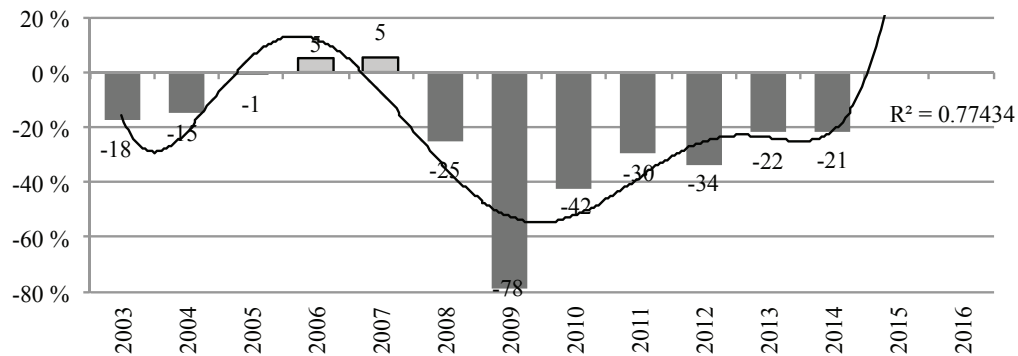
Analizuojant statybų sektoriaus ekonominį ciklą nustatyta, kad 1990–2001 m. statybų mažėjimą lėmė tiesioginio valstybės finansavimo sumažėjimas, nepakankamos gyventojų pajamos, didelės naujos infrastruktūros įrengimo išlaidos, ribota statyboms skirtų sklypų pasiūla, nebaigti spręsti žemės nuosavybės teisių atkūrimo klausimai (Lietuvos Respublikos aplinkos ministerija, 2012). Statybų sektoriuje iki 2007 m. vidurio darbų paklausa augo, tačiau nuo 2007 m. antros pusės darbų apimtys pradėjo mažėti ir 2009 m. pasiekė žemiausią lygį per visą nagrinėjamą laikotarpį, todėl jau nuo 2008 m. galima matyti ekonominio ciklo pasikeitimą: jis perėjo į nuosmukio fazę. Tokiam ženkliam nuosmukiui įtakos turėjo nuo 2009 m. padidintas pridėtinės vertės mokestis (PVM) nuo 18 proc. iki 21 proc. Dėl padidinto PVM tarifo pabrango žaliavos, medžiagos, o tai lėmė ir išaugusias atliekamų darbų kainas. Išaugusiai darbų apimčių paklausai įtakos turėjo šalies ūkio augimas, geros kreditavimo sąlygos, ES struktūrinių fondų teikiamos galimybės, padidėjusi gyvenamųjų, komercinių ir pramoninių pastatų paklausa, didėjantis naujų statybinių medžiagų ir technologijų pasirinkimas (Averjanovienė ir kt., 2008). Nuosmukio fazė statybų sektoriuje sukėlė daug neigiamų padarinių, bankrutavo nemaža dalis statybos sektoriaus bendrovių, mažėjo darbo vietų skaičius statybos sektoriuje (kas prisidėjo prie bendro nedarbo lygio augimo šalyje), liko nemaža

dalis nebaigto statyti nekilnojamojo turto. Vis dėlto, kaip teigia J. Toporowski (2009), sunku apibūdinti, kaip finansų krizė gali paveikti tarptautines statybų bendroves ir visą tarptautinį verslą, todėl tarptautinėms ir vietinėms statybų bendrovėms krizė gali padaryti skirtingą įtaką. Nuo 2010 m. darbų pasiūla vėl didėjo, tačiau buvo nepakankama, jog statybų sektoriaus įmonės galėtų dirbti visu pajėgumu, tad augimas nebuvo spartus, tačiau jau nuo 2010 m. fiksuojama ekonominio ciklo pagyvėjimo fazė. Pagyvėjimo fazė statybos sektoriuje sukėlė darbo vietų augimą, naujų objektų statybų pradžią, pačių statybos sektoriaus bendrovių padėties gerėjimą, o pastaruosiu laikotarpiu gana didelis dėmesys statybos sektoriuje tenka daugiabučių rekonstrukcijoms, kurių apimtys Lietuvoje tik didėja. 2012 m. galima matyti neženklią statybos sektoriaus apimčių sumažėjimą, kuris gali būti paaiškkinamas Lietuvos Respublikos ūkio ministerijos (2012) atlikta apžvalga, parodžiusia, jog pagrindine priežastimi buvo laikomas nerimas dėl euro zonos valstybių ekonominės padėties.

Verslo klimatai statybų rinkoje tiksliai apibūdinama statybos pasitikėjimo rodiklis. Jis apskaičiuojamas remiantis įmonių vadovų nuomonių apie darbuotojų skaičius prognoze ir statybos darbų paklausos (užsakyimų) rezultatais. Kiekvienam klausimui siūlomi trys atsakymų variantai: teigiamas, neutralus ir neigiamas. Atsižvelgiant į įmonių dydį, įvertinamą pagal meti-

nes pajamas, apskaičiuojama įmonių, pasirinkusių skirtingus atsakymus, dalis procentais ir išvedamas

balansas (teigiamų ir neigiamų atsakymų skirtumas) (Vilutienė ir kt., 2013).



5 pav. Statybos pasitikėjimo rodiklis Lietuvos Respublikoje

Šaltinis: parengta autorių, remiantis Statistikos departamento duomenimis (2014)

Atlikta statybos pasitikėjimo rodiklio analizė parodė, jog statybos sektoriaus paslaugų vartotojų nepasitikėjimas statybos sektoriumi pastaraisiais metais išlieka, tačiau optimizmą kelia nepasitikėjimo lygio mažėjimo tendencija (žr. 5 pav.). Statybos pasitikėjimo rodiklis – tai statybos darbų paklausos vertinimo ir darbuotojų skaičiaus prognozės balansų paprastasis aritmetinis vidurkis (Lietuvos statistikos departamentas, 2014). Atsižvelgiant į tai, jog pasitikėjimo rodiklio reikšmė pradėjo mažėti prieš ekonominį nuosmukį, jis gali būti laikomas orientaciniu rodikliu, pranašaujančiu apie gresiančius ekonominius svyravimus. Nuo 2003 m. iki 2007 m. pasitikėjimo rodiklis augo. Tačiau ekonominės krizės pradžioje 2008 m. pasitikėjimo rodiklis sumažėjo iki 25 proc. 2009 m. nepasitikėjimas statybų sektoriumi siekė 78 proc., bet per ketverius metus nepasitikėjimo rodiklis sumažėjo iki 21 proc. Aiškų pasitikėjimo rodiklio smukimą sukėlė pasaulinė finansų krizė, atskleidusi buvusį nepagrįstą statybos kainų išaugimą ir bankų sugriežintą paskolų gyvenamajam būstui įsigyti politiką, siekiant išvengti rizikingo skolinimo (Kelpšienė, Matusevičienė, 2009). Pasitikėjimo rodiklio augimą nuo 2010 m. lėmė kasmet vis optimistiškesnės statybos darbų užsakymų ir darbuotojų skaičiaus prognozės. Atlikus prognostinius skaičiavimus, panaudojant trendo ir logaritmines projekcijas, nustatyta, kad neigiamos rodiklio krypties pasikeitimas į teigiamą tikėtinas 2015 m. pirmoje pusėje. Tuo metu jau galima laukti ne tik spartesnio sektoriaus vystymosi ir palankesnių plėtros sąlygų, bet ir bendro ekonominio šalies pakilimo.

Apibendrinant galima teigti, jog 2010–2013 m. Lietuvoje – ekonominio augimo laikotarpis, kuris, tikėtina, tęsis ir toliau. Stebint statybų sektorių nustatyta, kad per analizuojamą laikotarpį žemiausią lygį ir didžiausius sunkumus sektorius patyrė 2009 m., esant finansų krizei. Ekonomikai atsigaunant, statybų sektoriaus veikla taip pat pradėjo sparčiau augti, tačiau

ikikrizinio lygio dar nepasiekė. Pasitikėjimo lygio statybos sektoriumi didėjimas rodo laukiamą sektoriaus ir visos ekonomikos augimą.

Išvados

Apibendrinant galima teigti, jog ekonominis ciklas apima bendrą visų pagrindinių ekonomikos rodiklių dinamiką ir gali būti apibrėžtas kaip periodiškai verslo aktyvumo lygio svyravimai. Ekonominis ciklas gali būti skirstomas į keturias fazes: pakilimo, nuosmukio, krizės ir pagyvėjimo. Šie etapai susiję su gamybos lygio kitimais, nedarbo lygio kitimu, kapitalo ir darbo resursų naudojimu, bendrųjų išlaidų lygio svyravimais ir kitais aspektais.

Ekonominiai ciklai gali būti skirstomi pagal trukmę, pagal sunkumo mastą – recesijos fazės trukmę, pagal jų valdymą, reguliavimą ir kt. Ekonominį ciklą galima nustatyti naudojant įvairius metodus ir modelius, tačiau dauguma autorių teigia, jog greičiausiai šalies ekonominį ciklą galima nustatyti analizuojant realiojo BVP pokytį per tam tikrą laikotarpį.

Analizuojant Lietuvos ekonominius ciklus nustatyta, kad nuo 1999 m. iki 2007 m. Lietuvos ekonomika buvo augimo fazės: vystėsi šalies gamybinis pajėgumas, buvo diegiamos naujos technologijos, modernizuojama turima įranga, augo gyventojų užimtumas. Nors Rusijos krizė dėl glaudaus šalių ekonominio ryšio neigiamai paveikė Lietuvos ekonomikos augimą, tačiau drauge ir paskatino prekybos su Vakarų šalimis spartėjimą. Nuo 2007 m. iki 2010 m. BVP augimas, vidaus vartojimas mažėjo, didėjo nedarbas, šalis išgyveno sunkų laikotarpį. Nuo 2010 m. iki 2013 m. vėl fiksuojamas Lietuvos ekonomikos augimo laikotarpis, kas rodo ir tikėtiną tolesnį ekonomikos augimą Lietuvoje. Stebint statybų sektoriaus ekonominį ciklą 1999–2013 m., nustatyta, kad per analizuojamą laikotarpį žemiausią lygį ir didžiausius sunkumus sektorius patyrė 2009 m., esant finansų

krizei. Ekonominių ciklų pasikeitimo numatymas padeda geriau pasirengti jų pokyčiams ir sumažinti neigiamų pasekmių apimtį, todėl ekonominių ciklų analizė turėtų būti atliekama nuolat.

Literatūra

1. Abberger K., Nierhaus W., 2011, Construction of Composite Business Cycle Indicators in a Sparse Data Environment. *CESifo Working Paper*. Nr. 3557.
2. Averjanovienė V. ir kt., 2008, *Statybos sektoriaus studija. Profesinio mokymo metodikos centras*. Prieiga per internetą: http://www.kpmc.lt/Skelbimai/SEK_LT/Statybos%20sektorius.pdf.
3. Berthoud R., Sosa L. C., 2011, Patterns of Employment Disadvantage in a Recession. Who Loses in the Downturn? *Economic Crisis, Employment and Income Distribution*. Nr. 32. P. 83–113.
4. Blanchard O., 2005, *Macroeconomics*. New Jersey: Prentice Hall.
5. Blanque P., 2003, Crisis and fraud. *Journal of Financial Regulation and Compliance*. Nr. 11. P. 60–70.
6. Bormotov M., 2009, Economic cycles: historical evidence, classification and explication. *Munich Personal RePEc Archive*. Nr. 19660. Prieiga per internetą: <http://mpra.ub.uni-muenchen.de/19660/>.
7. Fanning S. F., 2007, *Market Analysis for Real Estate – Concepts and Applications in Valuation and Highest and Best Use*. Chicago: Appraisal Institute.
8. Grasmann P., Keereman F., 2001, An Indicator-Based Short-Term Forecast for Quarterly GDP in the Euro Area. *Economic Papers*. Nr. 154, June.
9. Jakutis A., Petraškevičius V., Stepanovas A., Andriušaitienė D., 2012, *Ekonomikos teorija*. Vilnius: Eugrimas.
10. Kelpšienė L., Matusevičienė M. L., 2009, Bendros ekonominės krizės įtakos statybos įmonei tyrimas. *Jaunųjų mokslininkų darbai*. Nr. 3. P. 49–57.
11. Korotayev A. V., Tsirel S. V., 2010, A Spectral Analysis of World GDP Dynamics: Kondratieff Waves, Kuznets Swings, Juglar and Kitchin Cycles in Global Economic Development, and the 2008–2009 Economic Crisis. *Structure and Dynamics: eJournal of Anthropological and Related Sciences*.
12. Lietuvos Respublikos aplinkos ministerija, 2012. Prieiga per internetą: http://www.am.lt/VI/rubric.php3?rubric_id=1014.
13. Lietuvos Respublikos ūkio ministerija, 2013. Prieiga per internetą: http://www.ukmin.lt/web/lt/naujienos/naujienos/ukio_ministerija_inicijuoja_priemones_ska_tinancias_greitesni_daugiabuciu_renovavima.
14. Lietuvos statistikos departamentas, 2014. Prieiga per internetą: www.stat.gov.lt.
15. Mackevičius J., Molienė O., 2009, Bendrojo vidaus produkto vienam gyventojui analizės metodika. *Pinigų studija*. Vilnius. P. 27–42.
16. Mackevičius R., 2012, Ekonominių ciklų logistinė analizė. *Daktaro disertacija*. Vilnius.
17. Male R., 2011, Developing Country Business Cycles: Characterizing the Cycle. *Emerging Markets Finance & Trade*. Nr. 47 (2). P. 20–39.
18. Pilinkus D., Boguslauskas V., 2009, The Short-Run Relationship between Stock Market Prices and Macroeconomic Variables in Lithuania: An Application of the Impulse Response Function. *Inžinerinė ekonomika*.
19. Rosier B., 2003, *Les theories des crises economiques*. Paris: Editions La Decouverte.
20. Skominas V., 2000, *Makroekonomika*. Vilnius: Enciklopedija.
21. Skominas V., 2006, *Makroekonomika: vadovėlis*. Vilnius: Vilniaus universiteto leidykla.
22. Snieška V., Čiburienė J., 2011, *Makroekonomika*. Kaunas: Technologija.
23. Štreimikienė D., Ramanauskienė J., 2012, *Ekonominio augimo teorijos*. Kaunas: Vitae Litera.
24. Toporowski J., 2009, *International business and the crisis. Critical perspectives on international business*. Nr. 5 (1/2). P. 162–164.
25. Vetlov I., 2003, Baltijos šalių ekonomikos augimo apskaita. *Pinigų studijos*. Vilnius. P. 14–34.
26. Vilutienė T. ir kt., 2013, *Status QUO analizė. Build up skills – Lithuania projekto ataskaita*. Vilnius: BMK leidykla.
27. Žukauskas V., 2012, *Lietuvos ekonomikos tyrimas 2012/2013*. Vilnius: Lietuvos laisvosios rinkos institutas.

Summary

THE CHARACTERISTICS AND ANALYSIS OF THE ECONOMIC CYCLE IN LITHUANIA

A. Barkauskaitė, V. Eglinskaitė

Changes in economic performance, unstable economic growth are the characteristics of the economic cycle. The phases and characteristics of the economic cycle have been analyzed by such researchers as Štreimikienė and Ramanauskienė (2012), Berthoud and Sosa (2011), Rosier (2003), Fanning (2007), Bormotov (2009), Mackevičius (2012), etc. but scientific literature on the characteristics of Lithuania's economic cycle has been lacking. The aim of this research is to analyze the characteristics of Lithuania's economic cycle and the impact of the country's economic indicators on its construction sector during 1999–2013.

Analysis of economic indicators shows the phase of the economic cycle a country's economy is in: expansion or contraction, peak or trough. These phases are characterized by changes in production, employment rate, consumption, investment, incomes, etc. Economic indicators are monitored and regularly analyzed, measures are taken depending on the

duration of the phase, its impact on a country's economy, etc. Analysis of a set of economic indicators allows to evaluate the state of a country's economy.

Analyzing Lithuania's economic indicators during 1999-2013, it was found that from 1999 until 2007 the country's economy was in the growth phase, from 2007 until 2010 there was a decline in GDP and domestic consumption and a rise in unemployment but from 2010 until 2013 the country's economy showed the signs of recovery and growth. Analyzing the performance of the construction sector during the same period, it was found that in 2009 the sector encountered major difficulties and reached the lowest level. Economic forecasts allow to say that the construction sector will grow. Economic indicator analysis helps better prepare for difficult times and soften negative impacts therefore they should be regularly analyzed.

Keywords: GDP growth, cyclical, economic cycle.

Santrauka

EKONOMINIŲ CIKLŲ YPATUMAI IR ANALIZĖ LIETUVOJE

A. Barkauskaitė, V. Eglinskaitė

Nuolatiniai svyravimai ir įvairūs ekonomikos pokyčiai lemia ekonominio augimo nepastovumą ir ekonominių ciklų susidarymą šalyse. Ekonominis ciklas ir jų ypatumus savo darbuose nagrinėjo daugybė mokslininkų: D. Štreimikienė ir J. Ramanauskienė (2012), R. Berthoud ir L. C. Sosa (2011), B. Rosier (2003), S. F. Fanning (2007), M. Bormotov (2009), J. Mackevičius (2012) ir daugelis kitų, tačiau mokslinės literatūros, kurioje būtų nagrinėjami ekonominių ciklų ypatumai ir dabartinis Lietuvos ekonominis ciklas, yra reta. ***Straipsnio tikslas*** – išnagrinėti ekonominių ciklų ypatumus ir nustatyti visos Lietuvos ir statybų sektoriaus ekonominių ciklų kitimo priežastis 1999–2013 m. laikotarpiu.

Tyrimas atskleidė, jog *ekonominio ciklo* sąvoka apima bendrą visų pagrindinių ekonomikos rodiklių dinamiką; ciklas gali būti apibrėžiamas kaip periodiškai verslo aktyvumo lygio svyravimai. Ekonominis ciklas gali būti suskirstytas į keturias fazes: pakilimo, nuosmukio, krizės ir pagyvėjimo. Šie etapai yra susiję su gamybos svyravimais, nedarbo lygiu, kapitalo ir darbo jėgos išteklių naudojimo lygiu, bendrųjų sąnaudų svyravimu ir kitais aspektais. Ekonominiai ciklai gali būti klasifikuojami atsižvelgiant į terminą, sunkumo mastą – recesijos fazės trukmę, sugebėjimą juos valdyti ir reguliuoti ir kt. Siekiant iš anksto prognozuoti ekonominio ciklo pokyčius, naudojamos rodiklių sekos, stebimi įvairių šalies sektorių rodiklių pokyčiai, kuriuos vertinant daromos prielaidos apie laukiamus ekonomikos svyravimus.

Ekonominio ciklo Lietuvoje analizė parodė, kad nuo 1999 m. iki 2007 m. Lietuvos ekonomika buvo augimo fazės. Nuo 2007 m. iki 2010 m. BVP augimas, vidaus vartojimas mažėjo, didėjo nedarbas, šalis išgyveno sunkų laikotarpį. Nuo 2010 m. iki 2013 m. nustatytas Lietuvos ekonomikos augimo laikotarpis, kas rodo ir tikėtiną tolesnį ekonomikos augimą Lietuvoje. Stebint statybų sektoriaus ekonominį ciklą 1999–2013 m., nustatyta, kad per analizuojamą laikotarpį žemiausią lygį ir didžiausius sunkumus sektorius patyrė 2009 metais. Didėjantis pasitikėjimo statybų sektoriumi lygis rodo tikėtiną statybos sektoriaus ir visos ekonomikos augimą. Ekonominių ciklų pokyčių numatymas padeda geriau pasirengti ir sumažinti neigiamų pasekmių lygį, todėl ekonominių ciklų analizė turėtų būti atliekama nuolatos.

Prasminiai žodžiai: BVP augimas, cikliškumas, ekonominiai ciklai.

Įteikta 2015-06-22

Priimta 2015-11-02