

LIETUVOS VERSLO POLITIKA IR KONKURENCINGUMAS

Lietuvos smulkaus ir vidutinio verslo tendencijų ir galimybių integraciniuose procesuose tyrimas

Zina Gineitienė

Docentė socialinių mokslų daktarė
Vilniaus universiteto
Įmonių ekonomikos katedra
Saulėtekio al. 9, LT-2040 Vilnius
Tel. (370 5) 236 61 31

Juozapas Girdenis

Doktorantas
Vilniaus universiteto
Įmonių ekonomikos katedra
Saulėtekio al. 9, LT-2040 Vilnius
Tel. (370 5) 236 61 31
El. paštas: jgirdenis@yahoo.co.uk

Straipsnyje nagrinėjamas smulkaus ir vidutinio verslo tendencijos Lietuvoje ir Europos Sąjungoje. Lyginami eksportuojančių ir veikiančių vidaus rinkoje Lietuvos smulkių ir vidutinių įmonių ūkinės veiklos rodikliai, jie statistiškai įvertinami. Gauti rezultatai rodo, kad egzistuoja statistiškai labai dideli skirtumai tarp padidinsiu gamybos apimtį, produkcijos (paslaugų) realizavimą, darbuotojų skaičių eksportuojančių ir neeksportuojančių įmonių, rezultatai dėsningai skiriasi. Apžvelgiama viso Lietuvos eksporto 1998–2003 m. pagal valstybių sąjungas dinamika. Nagrinėjamas labai svarbus viso šalies ūkio bei smulkaus ir vidutinio verslo sektoriaus plėtros veiksnys – inovacijų kūrimas ir platinimas.

Tyrimo tikslas – atlikti Lietuvos smulkaus ir vidutinio verslo tendencijų analizę, išskirti eksporto ir inovacijų, kaip svarbių smulkaus ir vidutinio verslo galimybių, svarbą.

Tyrimo objektas – Lietuvos smulkios ir vidutinės įmonės, jų vieta ekonomikoje, plėtros galimybės.

Tyrimo metodai – statistikos duomenų analizė, lyginamoji ir dinaminė analizė, grafiniai metodai (lyginamosios diagramos, dinamikos diagramos), statistinis porinių imčių vertinimas u kriterijumi.

Įvadas

Smulkios ir vidutinės įmonės (SVĮ) turi lemiamą įtaką ekonomikos augimui ir yra vienas iš svarbiausių darbo vietų kūrimo šaltinių. Šioms įmonėms nebūtinas didelis kapitalas, jos greitai reaguoja į rinkos pokyčius, užpildo naujas rinkas ar nišas, sudaro konkurenciją didelėms įmonėms.

Produkciją ar paslaugas eksportuoja labai nedidelė dalis Lietuvos įmonių, tačiau eks-

portuojančių smulkaus ir vidutinio verslo (SVV) įmonių ūkinės veiklos rodiklių tendencijos kur kas palankesnės, nei įmonių, dirbančių vien vidaus rinkai.

Smulkios ir vidutinės įmonės ypač svarbios diegiant inovacijas, nes jos gali greitai reaguoti į paklausos ir technologijų pokyčius. Labai dažnai būtent SVĮ pradeda diegti naujus gamybos procesus ir skverbtsis į rinkas, o juos vėliau stambesniu mastu perima didelės įmonės.

Integraciniai procesai Lietuvos įmonių raidoje reiškiasi dviem radikaliai priešingomis tendencijomis. Pastebimas įmonių (ypač prekybos tinklų, kai kurių pramonės šakų) plėtimasis, siekiant masto ekonomijos ir sąnaudų minimizavimo. Kita vertus, daugėja smulkių ir vidutinių įmonių ir didėja jų svarba šalies ūkyje.

Smulkios ir vidutinės įmonės labai jautriai reaguoja į visus verslo aplinkos pokyčius. Ne mažai SVV įmonių dėl įvairių priežasčių likviduojama, tačiau dar daugiau jų įsteigiama. Valstybės lygmeniu labai svarbu palaikyti verslo aplinką, kuri remtų šios didelės verslo dalies konkurencingumą ir skatintų energingą antreprenerišką (novatorišką) verslo kultūrą. Kaip rašoma ilgalaikėje Lietuvos ūkio (ekonomikos) plėtotei iki 2015 metų strategijoje: „Lietuvos pastangos įeiti į Europos ekonominę erdvę ir joje lygiavertiškai konkuruoti pavys tik tada, kai daugiausia bus rūpinamasi smulkiuoju ir vidutiniu verslu“ [4, p. 675].

Smulkios ir vidutinio verslo tendencijos Lietuvoje ir Europos Sąjungoje

Smulkios ir vidutinės įmonės yra labai svarbios visų pasaulio valstybių ekonomikose, daugelyje Ekonominio bendradarbiavimo ir plėtros organizacijos (EBPO – angl. OECD) šalių SVĮ sudaro 96–99 proc. visų įmonių. Mikroįmonės (mažiau kaip 10 darbuotojų) sudaro 70–90 proc., o mažos įmonės (mažiau kaip 50 darbuotojų) – daugiau kaip 95 proc. visų įmonių [7, p. 7].

Tyrimai, atlikti Europos Sąjungos ir ELPA (Šveicarija, Islandija, Lichtenšteinas, Norvegija) šalyse, rodo, kad 2000 m. šiose valstybėse (Europa-19) buvo 20,4 mln. smulkių ir vidutinių įmonių ir tikrai 40 tūkst. didelių bendro-

vių (SVĮ sudarė 99,8 proc. įmonių). SVĮ dirbo du trečdaliai privataus sektoriaus darbo jėgos (80,8 mln. žmonių, didelėse bendrovėse – 41 mln. žmonių) [2, p. 11].

Lietuvos įmonių sandaroje (1 pav.) dominuoja mikroįmonės (ne daugiau kaip 9 darbuotojai įmonėje), kurių dalis bendro įmonių skaičius sudaro beveik 80 procentų. Pastaraisiais metais nuo 11,4 proc. iki 16,4 proc. padidėjo smulkių įmonių (nuo 10 iki 49 darbuotojų vienoje įmonėje) lyginamoji dalis. Didelių įmonių, kuriose dirba ne mažiau kaip po 250 darbuotojų, dalis Lietuvos įmonių sandaroje iškelia pastovi ir sudaro apie 0,5 proc. visų įmonių skaičiaus. Europos Sąjungoje didelės įmonės sudaro kur kas mažesnę įmonių dalį (0,2 proc.).

Lietuvoje įmonės, turinčios mažiau kaip 250 darbuotojų, sudaro 99,5 proc. įmonių, jose dirba 64,8 proc. darbo jėgos. Didžiausias Lietuvos ir Europos Sąjungos šalių SVV įmonių sandaros skirtumas yra gerokai didesnė mikroįmonių, kuriose dirba mažiau kaip 10 darbuotojų, lyginamoji ES užimtumo dalis. Mikroįmonės ES įdarbina apie 30 proc. darbo jėgos, o Lietuvoje tikrai 11 procentų.

Smulkios ir vidutinės įmonės yra labai svarbus naujų darbo vietų kūrimo šaltinis. Pastebimas aiškus neigiamas darbo vietų kūrimo ir įmonės dydžio ryšys. Didelės įmonės mažina darbuotojų skaičių ar geriausiu atveju darbuotojų lieka tiek pat, o mažose įmonėse darbuotojų skaičius didėja. Ši tendencija pasireiškia ir Europos Sąjungos valstybėse, ir Lietuvoje (1 lentelė).

Kaip matome iš 1 lentelės, didžiosiose Lietuvos įmonėse pastaraisiais metais darbuotojų skaičius nuosekliai mažėjo, vidutinėse įmonėse darbuotojų skaičiaus dinamika taip pat nebuvo teigiama. Mažos įmonės, nors ir jose kai kuriais metais (1999 m., 2002 m.) pastebi-

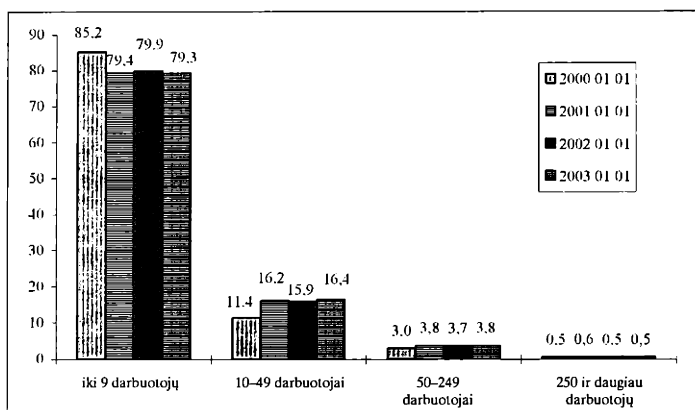
mas darbuotojų skaičiaus mažėjimas, padidino savo dirbančiųjų skaičių 1998–2002 metais.

Vakarų Europoje atlikti tyrimai rodo, kad egzistuoja stipri teigiama įmonės dydžio ir pelningumo koreliacija. Kuo mažesnė įmonė, tuo mažesnis jos pelningumas. Tačiau apžvelgus Vakarų Europos vidutinius metinius pelningumo pokyčius 1993–2001 metais, pastebimi spartesni SVĮ pelningumo augimo pokyčiai (1,0 proc. per metus) nei didžiųjų įmonių (0,6 proc.) [2, p. 25].

Lietuvoje 2003 metų pradžioje veikė 42 proc. įregistruotų ūkio subjektų, 2002 me-

tų pradžioje – 43 procentai. 2003 metų pradžioje iš įregistruotų individualių įmonių veikiančių buvo tik 38 proc., uždarytųjų akcinių bendrovių – 45 proc., akcinių bendrovių – 58 proc. [15, p. 9–11].

Pagal įmonių registracijos lygį galima nustatyti, kuri šalies gyventojų dalis verčiasi verslu, t. y. verslumo lygį. 2001 m. pradžioje šalies verslumo lygis sudarė 4,4 procento. 2002 m. pradžioje Lietuvos verslumo lygis padidėjo ir buvo 4,6 procento. 2003 metų pradžioje šis rodiklis pakilo iki 4,7 procento. Tuo tarpu ES šalyse jis yra kur kas didesnis: nuo 10 iki 13 procentų.



1 pav. Lietuvos įmonių sandara pagal darbuotojų skaičių 2000–2003 metais, procentais [16]

1 lentelė. Dirbančiųjų skaičiaus kaita Lietuvoje pagal įmonių grupes 1998–2002 metais (metų pabaigoje, tūkst. darbuotojų) [16]

Įmonių grupės pagal darbuotojų skaičių	1998 m.	1999 m.	2000 m.	2001 m.	2002 m.
Ne mažiau kaip 250 darbuotojų	435,3	416,4	377,6	332,7	328,2
50–249 darbuotojai	385,0	365,5	355,7	352,5	357,7
Ne daugiau kaip 49 darbuotojai	335,7	325,0	339,0	386,7	365,3
Iš viso darbuotojų:	1156,0	1106,9	1072,3	1071,9	1051,2

Lietuvoje smulkių ir vidutinių įmonių tankis (SVĮ skaičius tūkstančiu gyventojų) nėra pakankamas, beveik dvigubai mažesnis nei ES valstybių vidurkis, todėl reikia naujų įmonių. Joms steigtis trukdo informacijos stoka, verslo patirties trūkumas, įėjimo į rinką problemos, valdymo įgūdžių stoka, lėšų trūkumas, administracinės problemos. Ilgalaikėje Lietuvos ūkio (ekonomikos) plėtotės iki 2015 metų strategijoje prognozuojama, kad optimistiniu atveju SVV įmonių tūkstančiui gyventojų padaugės keturis kartus, pesimistiniu – dvigubai [4, p. 706].

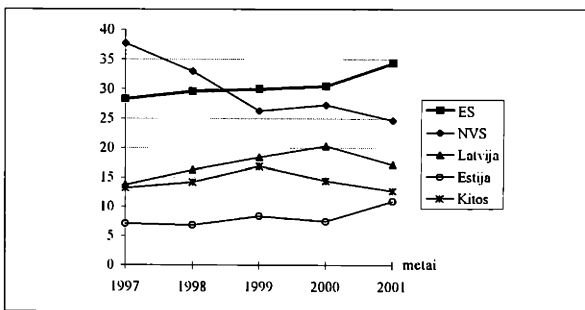
Lietuvos smulkaus ir vidutinio verslo plėtros galimybės

Nagrinėjant ilgalaikės Lietuvos ūkio (ekonomikos) plėtotės iki 2015 metų strategijos SVV sektoriaus SSGG (žodžių: Stiprybės – Silpnybės – Galimybės – Grėsmės abreviatūra, literatūroje labiau žinoma kaip SWOT) analizę [4, p. 686–696], iš įvairių SVV plėtros galimybių galima išskirti kelias labai svarbias: eksportą ir inovacijų kūrimą bei platinimą.

Prekių eksportas ir importas yra labai svarbūs kriterijai, iš kurių galima spręsti apie šalies ūkio aktyvumą, konkurencingumą pasaulio rinkose, vykdomos užsienio prekybos veiksmingumą. Kadangi Lietuvos užsienio prekybos balansas nuo 1993 metų kasmet yra neigiamas, prekių ir paslaugų eksportas yra labai svarbus šalies ekonomikai.

Produkciją ar paslaugas eksportuoja labai nedidelė dalis Lietuvos įmonių. Tyrimo „Smulkus ir vidutinio verslo sąlygos“ 1997–2001 m. [9, p. 57] duomenimis, eksportuojančios įmonės sudarė: 1997 m. – 15,7 proc., 1999 m. – 10,7 proc., 2001 m. – 12,4 proc. apklaustų įmonių. Kiekvienais metais buvo apklausta 1750 įmonių. Lietuvos įmonių eksporto geografijos kryptys pastaraisiais metais pasikeitė (2 pav.).

Iki Rusijos ekonominės krizės dauguma įmonių produkciją ar paslaugas realizavo Rusijos rinkoje, o po krizės matyti aiškūs poslinkis į Vakarų. Į NVS šalis eksportuojančių įmonių dalis nuo 37,7 proc. (bendro eksportuojančių įmonių skaičiaus) 1997 m. laipsniškai sumažėjo iki 24,7 proc. 2001 metais. Į Europos Sąjungos valstybes eksportuojančių



2 pav. Lietuvos eksporto geografijos kryptys 1997–2001 metais, procentais (visos eksportuojančios įmonės atitinkamais metais = 100)

Sudaryta remiantis: [8, p. 56; 9, p. 59].

įmonių dalis tolygiai didėjo: nuo 28,3 proc. 1997 m. iki 34,4 proc. 2001 metais.

Kur kas akivaizdesnis yra viso Lietuvos eksporto kiekybine išraiška palyginimas pagal valstybių sąjungas (3 pav.).

Nuo 1999 m. eksporto geografija pasikeitė, kasmet vis daugiau gaminių ir paslaugų eksportuojama į ES šalis: 1998 m. – 5367 mln. litų, 1999 m. – 6 021 mln. litų, 2000 m. – 7296 mln. litų, 2001 m. – 8755 mln. litų, 2002 m. – 9827 mln. litų. Procentinė eksporto į ES valstybes viso eksporto dalis, 1998 m. sudariusi 38 proc., 1999–2002 m. stabilizavosi: yra 48–50 proc. Pirmame šių metų pusmetyje šiek tiek sumažėjo eksporto į ES valstybes apimtis (43,2 proc.), tačiau smarkiai padidėjo eksportas į ELPA valstybes (nuo 4,1 proc. 2002 m. iki 13,7 proc. 2003 m. I pusmetyje). Šveicarija, eksportavusi iš Lietuvos daugiausiai mineralinius produktus, pirmą šių metų pusmetį tapo viena iš svarbiausių Lietuvos eksporto partnerių (1 135 mln. litų), aplenkė net Vokietiją (1 042 mln. litų) ir nedaug atsilieka nuo didžiausios eksporto partnerės Rusijos (1 172 mln. litų) [14, p. 10].

Kitas labai svarbus dalykas, kurio nematyti diagramoje: 2002 m. eksportas į Rusiją vėl pasiekė 1998 m. lygį (1998 m. – 2 452 mln. litų,

1999 m. – 843 mln. litų, 2002 m. – 2 470 mln. litų) [13, p. 22].

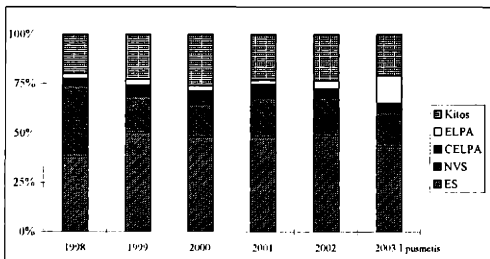
ES valstybėse, naudojančiose modernias gamybos ir valdymo technologijas, produktyvumas yra daug didesnis, didelė eksporto apimtis į ES iš esmės galima tik dėl mažų darbo sąnaudų, kurios, Lietuvai tapus ES nare, didės. Kitas veiksnys – Azijos šalių, ypač Kinijos, vis didėjanti įtaka pasaulio ekonomikoje.

SVV įmonės turi konkurencinių pranašumų Europos Sąjungoje, nes panašioms ES įmonėms reikia lygiaverčių partnerių Rytų Europoje, kurie galėtų papildyti jų gamybinius pajėgumus ir būti arti logistikos požiūriu. Kitas svarbus dalykas – mažos įmonės gali lanksčiau atlikti mažus užsakymus.

Rytų Europos SVV įmonės gali sukurti svarią alternatyvą perkelti gamybą iš ES į Pietryčių Azijos regioną, nes yra šalia, turi išplėtotą logistiką, išsilavinusią darbo jėgą. Vėliau įmonės galės specializuotis kaip „tiltas į Rytus“, padėdamos gaminti ar rasti partnerių NVS šalyse [cituota pagal 6].

Eksportuojančių smulkių ir vidutinių įmonių ūkinės veiklos rodiklių analizė

Palyginus visų Lietuvos smulkių ir vidutinių įmonių gamybos apimties pokyčius su eksportuo-



3 pav. Lietuvos eksportas pagal valstybių sąjungas 1998–2003 metais [14, p. 10]

ES – Airija, Austrija, Belgija, Danija, Jungtinė Karalystė, Graikija, Italija, Ispanija, Liuksemburgas, Nyderlandai, Portugalija, Prancūzija, Suomija, Švedija, Vokietija.

NVS – Armėnija, Azerbaidžanas, Baltarusija, Gruzija, Kazachstanas, Kirgizija, Moldova, Rusija, Tadžikistanas, Turkmėnistanas, Ukraina, Uzbekistanas.

CELPA: 1997–1998 m.: Čekijos Respublika, Lenkija, Slovakija, Vengrija, Slovėnija, Rumunija; 1999–2003 m.: Čekijos Respublika, Lenkija, Slovakija, Vengrija, Slovėnija, Rumunija, Bulgarija.

ELPA – Šveicarija, Islandija, Lichtenšteinas, Norvegija.

jančių SVV įmonių gamybos apimtys pasikeitimais, galima pastebėti aiškia tendenciją (4 pav.).

Iš 4 paveikslu aiškiai matyti, kad eksportuojančių smulkių ir vidutinių įmonių gamybos apimtys rezultatai, palyginti su visomis įmonėmis, kiekvienais tyrimų metais buvo geresni. Norint įsitikinti, ar padidinsiu gamybos apimtys eksportuojančių ir neeksportuojančių įmonių skirtumai yra statistiškai reikšmingi, pirmiausia reikia apskaičiuoti eksportuojančių įmonių skaičių iš tirtų 1750 įmonių (1997 m. $0,157 \cdot 1750 = 275$, 1999 m. $0,107 \cdot 1750 = 187$, 2001 m. $0,124 \cdot 1750 = 217$). Po to atskiriami neeksportuojančių įmonių rezultatai, apskaičiuojamas neeksportuojančių įmonių, padidinsiu gamybos apimtį, skaičius iš visų tyrime dalyvavusių neeksportuojančių įmonių. Naudojant originalią A. Girdenio sukurtą kompiuterinę programą Ukrit.pas, gauti duomenys statistiškai įvertinami u kriterijumi.

u kriterijaus skaičiavimo formulė yra tokia [17, p. 166]:

$$u = |\varphi_1 - \varphi_2| \sqrt{\frac{n_1 n_2}{n_1 + n_2}}$$

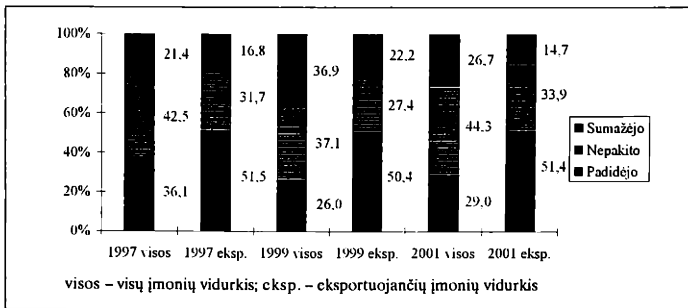
čia: $\varphi = 2 \arcsin \sqrt{p}$.

Gautas rezultatas lyginamas su kritinėmis reikšmėmis: $u_{0,05} = 1,69$, $u_{0,01} = 2,58$ ir $u_{0,001} = 3,29$. Skaičiuojant u visada iš didesnės φ reikšmės atimama mažesnė.

Gauti rezultatai rodo, kad egzistuoja statistiškai labai dideli padidinsiu gamybos apimtį eksportuojančių ir neeksportuojančių įmonių skirtumai, rezultatai dėsningai skiriasi (2 lentelė).

Eksportuojančios įmonės sugebėjo geriau realizuoti savo potencialą, jų produkcija buvo geresnės kokybės, jos surado savo produkcijai ir gaminams naujas rinkas. O gaminančios vidaus rinkai įmonės ėmė jausti vis didėjančią importuojamų gaminių konkurenciją ir gyventojų perkamosios galios smukimą. Taip pat kur kas geresni eksportuojančių įmonių produkcijos (paslaugų) realizavimo ir darbuotojų skaičiaus augimo rodikliai, palyginti su visų įmonių rodikliais.

Analogiškai įvertinus u kriterijumi eksportuojančių ir neeksportuojančių įmonių, padidinsiu produkcijos realizavimą ir darbuotojų skaičių, rezultatus, taip pat gauti statistiškai labai dideli skirtumai, visais atvejais $u_{0,001} > 3,29$. Tai rodo dėsningus eksportuojančių įmonių ūkinės veiklos pranašumus.



4 pav. Lietuvos įmonių gamybos apimtys pokyčiai 1997 m., 1999 m. ir 2001 m. (procentais)

Sudaryta remiantis: [9, p. 62–63]

2 lentelė. Lietuvos eksportuojančių ir neeksportuojančių įmonių, padidinusių gamybos apimtį, statistinis vertinimas u kriterijumi

Įmonės	n_1	n	P (%)	$P. I. (95 \%)$	$P. I. (99 \%)$
1997 m. neeksportuojančios	490	1475	33,22	30,82 + 35,69	30,08 + 36,47
1997 m. eksportuojančios	141	275	51,27	45,19 + 57,34	43,34 + 59,17
$u = 5,53160 > 3,29 \quad p < 0,001 \quad ***$ Labai didelis skirtumas					
1999 m. neeksportuojančios	361	1563	23,10	21,03 + 25,27	20,40 + 25,96
1999 m. eksportuojančios	94	187	50,27	42,87 + 57,66	40,65 + 59,89
$u = 7,33261 > 3,29 \quad p < 0,001 \quad ***$ Labai didelis skirtumas					
2001 m. neeksportuojančios	396	1533	25,83	23,66 + 28,10	22,99 + 28,82
2001 m. eksportuojančios	112	217	51,61	44,74 + 58,45	42,66 + 60,51
$u = 7,32667 > 3,29 \quad p < 0,001 \quad ***$ Labai didelis skirtumas					

n_1 – variančių, atitinkančių imties požymį, skaičius;

n – tyrimo imtis;

$P. I. (95 \%)$ – pasikliaujamasis intervalas su 95 proc. patikimumu;

$P. I. (99 \%)$ – pasikliaujamasis intervalas su 99 proc. patikimumu.

Inovacijų kūrimas ir platinimas – svarbus SVV plėtros veiksnys

Visuotinai pripažįstama, kad svarbiausi gamybos apimties, produktyvumo ir užimtumo didėjimo veiksniai yra naujų technologijų bei inovacijų kūrimas ir platinimas. Daugelis radikalių inovacijų buvo sukurtos smulkiose įmonėse.

Tarptautinių ekspertų atlikti tyrimai EBPO šalyse parodė, kad investicijos į mokslinius tyrimus ir eksperimentinę plėtrą (MTEP) atsiiperka ir duoda tiesioginį finansinį pelną (apie 40 proc.) bei sukuria socialinį efektą (naujos darbo vietos, technologinė kultūra, infrastruktūra, žmogaus kapitalo augimas), vertinamą nuo 20 iki 111 procentų [5, p. 57]. Šie tyrimai aiškiai parodė, kad investicijos į MTEP iš tiesų apsimoka.

2002 m. pabaigoje atlikti ES šalyse tyrimai parodė, kad įmonės lėtai, bet nuosekliai stiprina inovacinę veiklą. Dvi iš trijų įmonių per pastaruosius dvejus metus sukūrė ir įvedė į rinką naujus ar patobulintus produktus ar paslaugas. Vidutiniškai apie 22 proc. apyvartos sudaro nauji ar patobulinti produktai ar paslaugos. Smulkių ir vidutinių įmonių šis rodik-

lis (22 proc.) netgi šiek geresnis negu didžiųjų įmonių (21,8 proc.). Aktyviausios įmonės, veikiančios mažiau kaip 10 metų (30,8 proc.). Įmonių, veikiančių daugiau kaip 30 metų, naujovių dalis apyvartoje mažesnė už bendrą vidurkį (17,1 proc.). Tyrimo taip pat nustatyta eksporto masto ir naujų produktų ar paslaugų pardavimo koreliacija. Ji yra teigiama (+ 0,3153) ir statistškai reikšminga. Inovacinės veiklos nevykdė 28 proc. apklausoje dalyvavusių įmonių (2001 m. 33 proc. ES įmonių) [3, p. 3–13].

Apibendrinti rezultatai rodo, kad Europos Sąjungos šalyse, JAV ir Japonijoje novatoriškose verslo šakose geresnė negu mažiau novatoriškuose sektoriuose ir užimtumo plėtra [1, p. 115].

Naujausias inovacinės veiklos Lietuvoje tyrimas, atliktas Statistikos departamento 2002 m., rodo, kad 26,9 proc. tyrime dalyvavusių įmonių (atsakymus į anketos klausimus atsiuntė 69 proc. iš 5018 tirtų įmonių) per 1999–2001 m. laikotarpį pateikė rinkai inovacinių gaminių ir technologinio proceso inovacijų, kita dalis tais metais inovacinės veiklos

nevykdė. Pažymėtina, kad kuo smulkesnės įmonės, tuo mažesnė dalis jų vykdė inovacinę veiklą: iš mažų įmonių (nuo 10 iki 49 darbuotojų įmonėje) inovatyvių buvo 21,2 proc. įmonių, iš vidutinių įmonių (nuo 50 iki 249 darbuotojų įmonėje) inovacinę veiklą vykdė 36,0 proc. įmonių, didelių įmonių – net 63,0 procentai. Labiausiai inovatyvios įmonės paslaugų sektoriuje buvo kompiuterių ir su jais susijusi veikla (54,5 proc. apklaustų įmonių) ir finansinio tarpininkavimo veikla (47,1 proc. įmonių) [10, p. 6–10].

Palyginus prieš tai aprašytus Lietuvos ir ES įmonių inovacinės veiklos tyrimų rezultatus, matyti, kad ES valstybėse įmonės kur kas aktyviau vykdė inovacinę veiklą.

Panagrinėjus Lietuvos statistikos departamento informaciją apie smulkių, vidutinių ir didelių įmonių pagrindinius ekonominius rodiklius, galima pastebėti, kad labai pelninga verslo veikla 2000–2001 metais buvo pagal veiklos rūšių kodą 72 veikla „Kompiuteriai ir su jais susijusi veikla“ (ypač individualių įmonių). 2001 m. ši veikla 500 mažų individualių įmonių davė 19 mln. litų pelno (prieš apmokestinimą), 2000 m. šia veikla besiverčiančios 438 individualios įmonės, visos turinčios ne daugiau kaip po 49 darbuotojus (o dauguma atvejų neturinčios samdomų darbuotojų) gavo 15,6 mln. litų pelno. Taip pat atkreiptinas dėmesys į 73 veiklą: „Moksliniai tyrimai ir taikomoji veikla“. 2001 m. šia veikla besiverčiančios individualios įmonės (60 įmonių, iš viso 59 samdomi darbuotojai) gavo 4,4 mln. litų pelno (prieš apmokestinimą), 2000 m. 49 individualios įmonės, kuriose tebuvo 28 samdomi darbuotojai, gavo 1,5 mln. litų pelno [11, p. 54–55; 12, p. 55–56]. Tai tik pavieniai pavyzdžiai, rodanys, kad novatoriška veikla gali būti pelninga.

Smulkus ir vidutinis verslas yra svarbus inovacijų šaltinis, jo indėlis kuriant naujoves di-

dėja. Mažesnės įmonės dažniau kuria modifikuojančias inovacijas, verčiasi neformalia mokslinių tyrimų ir eksperimentinės plėtros veikla ir kuria naujoves srityse, susijusiose su egzistuojančių technologijų komercializavimu, gaminių ir paslaugų kūrimu ir tobulinimu, organizacinėmis inovacijomis. Mažos novatoriškos įmonės yra lanksčios, jos gali greitai atsakyti į sparčius technologijų ir klientų poreikių pokyčius. Tačiau jos gali turėti sunkumų įsigyti išteklių, būtinų reaguojant į greitus pokyčius. Kai kurios SVĮ šią problemą sprendžia susijungdamos į kooperacinius tinklus ir taip pagerindamos savo inovacinį pajėgumą.

Novatoriškų SVV įmonių steigimosi skatinimas yra labai svarbi Lietuvos ūkio plėtotės kryptis. Valstybės remiamų verslo inkubatorių ir technologinių parkų, finansinių paslaugų SVĮ išplėtimas (lengvatiniai kreditai, rizikos kapitalo fondai, paskolų draudimas, ES struktūrinių fondų parama), skirtingo dydžio įmonių technologinis kooperavimasis, tarptautinio bendradarbiavimo skatinimas turėtų prisidėti prie smulkaus ir vidutinio verslo inovacinės veiklos plėtojimo.

Integracija į ES bus labai rimtas išbandymas visoms Lietuvos įmonėms, ypač mažosioms. Didelės tarptautinės bendrovės turi daugiau galimybių pasinaudoti integracijos pranašumais nei smulkiosios. SVV atstovai ypač pabrėžia konkurencijos didėjimą.

Išvados

1. Smulkus ir vidutinis verslas – vienas iš pagrindinių ekonomikos augimo veiksnų, turintis esminį poveikį bendrai Lietuvos ūkio raidai, naujų darbo vietų kūrimui ir socialiniam stabilumui.

2. Eksportuojančių Lietuvos smulkių ir vidutinių įmonių gamybos apimtys rezultatai,

palyginti su kitomis įmonėmis, kasmet buvo geresni. Taip pat kur kas geresni eksportuojančių įmonių produkcijos (paslaugų) realizavimo bei darbuotojų skaičiaus augimo rodikliai, palyginti su visų įmonių rodikliais.

3. Atlikus Lietuvos eksportuojančių ir neeksportuojančių įmonių, padidinusį gamybos apimtį, produkcijos (paslaugų) realizavimą ir darbuotojų skaičių, statistinį vertinimą *u* kriterijumi, nustatyti labai dideli statistiniai skirtumai tarp šių įmonių – rezultatai dėsningai skiriasi. Tai patvirtina eksportuojančių įmonių ūkinės veiklos pranašumus.

4. Smulkios ir vidutinės įmonės ypač svarbios diegiant inovacijas, nes jos gali greitai re-

aguoti į paklauskos ir technologijų pokyčius. Tarptautinių ekspertų atlikti tyrimai EBPO šalyse aiškiai parodė, kad investicijos į mokslinius tyrimus ir eksperimentinę plėtrą iš tiesų apsimoka. Palyginus Europos Sąjungos ir Lietuvos įmonių inovacinės veiklos tyrimų rezultatus, matyti, kad ES įmonės kur kas aktyviau vykdo inovacinę veiklą. Tam tikrų Lietuvos verslo sektorių finansiniai rodikliai patvirtina, kad novatoriška veikla gali būti pakankamai pelninga.

5. Smulkioms ir vidutinėms Lietuvos įmonėms išlikti ir sėkmingai veiklai nemažą įtaką turės gaminių ir paslaugų eksportas (tiek į Vakarų, tiek į Rytus), įmonių novatoriška veikla.

LITERATŪRA

1. European Commission, Enterprise Directorate-General. Innovative Small and Medium Sized Enterprises and the Creation of Employment. Vienna, 2001. 126 p.

2. European Commission, Enterprise Directorate-General. Observatory of European SMEs 2002, No. 2 – SMEs in Europe, including a first glance at EU Candidate Countries. 2002. 50 p.

3. European Commission. Innobarometer 2002 (Innovation Papers No. 33). 2003. 107 p.

4. Ilgalaiškė Lietuvos ūkio (ekonomikos) plėtotos iki 2015 metų strategija. Vilnius: Lietuvos mokslas, 2002. 1016 p.

5. Lietuvos mokslo ir technologijų baltoji knyga. Mokslo ir studijų departamentas prie Švietimo ir mokslo ministerijos. Vilnius, 2001. 192 p.

6. Meškauskaitė J. Smulkiamam ir vidutiniam verslui dosnesni ES aruodai // Verslo žinios. 2003, spalio 6 d.

7. OECD. Small and Medium Enterprises Outlook. 2002 Edition. 252 p.

8. Smulkus ir vidutinis verslas 2000 m.: nuomonės, tendencijos, problemos: 2000 m. „Smulkaus ir vidutinio verslo sąlygų“ tyrimo rezultatai. Vilnius: Statistikos tyrimai, 2001. 154 p.

9. Smulkus ir vidutinis verslas Lietuvoje ir Vidurio Europoje: tyrimo „Smulkaus ir vidutinio verslo

sąlygos“ 1997–2001 m. rezultatai. Vilnius: Statistikos tyrimai, 2002. 227 p.

10. Statistikos departamentas prie Lietuvos Respublikos Vyriausybės. Inovacinės veiklos plėtra: statistikos biuletenis. Vilnius: Statistikos centras, 2003. 29 p.

11. Statistikos departamentas prie Lietuvos Respublikos Vyriausybės. Smulkių, vidutinių ir didelių įmonių pagrindiniai rodikliai 2000 m. Vilnius: Statistikos centras, 2002. 71 p.

12. Statistikos departamentas prie Lietuvos Respublikos Vyriausybės. Smulkių, vidutinių ir didelių įmonių pagrindiniai rodikliai 2001 m. Vilnius: Statistikos centras, 2003. 72 p.

13. Statistikos departamentas prie Lietuvos Respublikos Vyriausybės. Užsienio prekyba 2002 m. Vilnius: Statistikos centras, 2003. 456 p.

14. Statistikos departamentas prie Lietuvos Respublikos Vyriausybės. Užsienio prekyba 2003 m. (I pusmetis). Vilnius: Statistikos centras, 2003. 118 p.

15. Statistikos departamentas prie Lietuvos Respublikos Vyriausybės. Ūkio subjektai. Pagrindiniai duomenys 2002 m. Vilnius: Statistikos centras, 2003. 72 p.

16. www.svv.lt/index2.php?article=654

17. Урбах В. Ю. Статистический анализ в биологической и медицинской исследованиях. Москва: Медицина, 1975. 295.

ANALYSIS OF THE TENDENCIES AND OPPORTUNITIES OF THE LITHUANIAN SMALL AND MEDIUM BUSINESS IN INTEGRATION PROCESSES

Zina Gineitienė, Juozapas Girdenis

Summary

The small and medium-sized enterprises (SMEs) have the crucial impact to the growth of economy. SMEs are one of the most important creator of labour places, as well. These enterprises do not need large capital, they fill up new markets or niches and compete with large firms.

This analysis shows that Lithuanian exporting SMEs have better trends of output, than non-exporting ones. The indicators of the production (services) realisation and the dynamics of employment, showed by exporting SMEs, were better, as well.

We used the original computer program Ukrit.pas (which computes and evaluates statistical significant differences by the so-called *u*-criterion) and found very large statistical differences between exporting enterprises, which enlarged output, production or services realisation and employment, and non-exporting

ones. These findings show the regular advantage of exporting SMEs.

SMEs are an important source of innovation. Small innovative firms have the agility required to respond to rapid technological change and customer needs.

Statistics Lithuania conducted a survey of enterprises engaged in innovation activities over the period of 1999–2001. 26,9 % of the survey participants over this period proposed for the market product innovations and technological process innovations, another part of the survey participants did not carry out innovation activities. The survey results demonstrate that large enterprises with 250 and more employees were more active in innovation activities (63 %). Middle enterprises engaged in innovation activities made up 36 %, while small enterprises – 21 %. In comparison with the survey conducted in EU, innovation activities of the Lithuanian enterprises are less active.

Įteikta 2003 m. spalio mėn.