

Su Lietuva susijusi archyvinė medžiaga Varšuvos valstybiniame archeologijos muziejuje

Diana Antropikaitė

Varšuvos valstybiniame archeologijos muziejuje esanti archyvinė medžiaga atspindi Lietuvos archeologijos istorijos laikotarpį nuo XIX a. pabaigos iki XX a. pirmųjų dešimtmečių. Pagal medžiagos pobūdį šį laikotarpį būtų galima suskirstyti į dvi dalis: nuo XIX a. pabaigos iki Vilniaus krašto, įėjusio į Lenkijos Respublikos sudėtį, susikūrimo 1920 metais ir tarpukario laikus. Varšuvos valstybiniame archeologijos muziejuje saugoma pirmojo laikotarpio medžiaga yra iš to meto Lietuvos dvarininkų mėgėjiškų kasinėjimų metu surinktų archeologinių radinių rinkinių. Tai radiniai iš M. Butrimuvnos, A. Zaborsko kolekcijų (Nevėžninkai, Pakalniškiai, Panevėžio r.; Pašušvys, Kėdainių r.). Šie dvarininkai tam tikrą savo rinkinių dalį nusiuntė į Varšuvą, naujai įkurtą E. Majevskio archeologijos muziejų. Radinius lydėjo ir tam tikri aprašai bei korespondencija. Mokslinio pobūdžio tyrinėjimų, kurių medžiaga vėliau pateko į Varšuvą, šiuo laikotarpiu nedaug. Tokiais reikia laikyti S. Krukovskio kasinėjimus Vilkiuotinyje ir L. Kšivickio piliakalnių tyrinėjimus. Tarpukariu padėtis pasikeičia ir Vilniaus krašte vietinių ir kartais iš Varšuvos atvažiuojančių archeologų pradedami daryti sistemingi tyrimai.

Visi minėti tyrinėjimai, mėgėjiško ar mokslinio pobūdžio, daugiau ar mažiau buvo skelbiami to meto (XIX a. pabaigos–XX a. pradžios, tarpukario) ar pokario leidiniuose¹. M. Butrimuvnos, L. Kšivickio ar-

¹ M. Butrimuvnos kasinėjimai paskelbti leidinio *Światowit* 1900 metų II tome ir 1902 metų I tome; to paties leidinio 1905 metų VI tome – A. Zaborsko kasinėjimai Pašušvyje; L. Kšivickis to meto Lietuvos ir Lenkijos leidiniuose skelbė bene kiekvieno piliakalnio tyrinėjimus. Holubovičių tyrinėjimai skelbti tarpukariu, V. Antonievičiaus Lietuvos paminklų kasinėjimai aptarti leidinio *Wiadomości archeologiczne* 1963 metų XXIX tome ir 1968 metų XXXIII tome, 3–4 sąsiuvinyje; R. Jakimovičiaus Žvirblių tyrinėjimai – tik 2006 metų G. Ivanovskos darbe. Dar paminėtinas 2007 metais pasirodęs L. Savickos ir G. Grižo straipsnis, analizuojantis M. Butrimuvnos kasinėtų Pakalniškių medžiagą.

chyvinė medžiaga ir visi Varšuvos valstybiniame archeologijos muziejuje esantys radiniai iš dabartinės Lietuvos teritorijos buvo aptarti 2008 metų lapkričio 7 dieną Vilniuje vykusioje konferencijoje „Lietuvos archeologiniai šaltiniai Europos muziejuose ir archyvuose“. Šiame straipsnyje norėčiau trumpai apžvelgti dar neaptartą muziejaus archyvinę medžiagą, kuri yra fragmentiškesnė, palyginti su mėgėjų ar archeologų tyrinėjimų medžiaga. Tai daugiausia atskiros nuotraukos, vaizduojančios archeologinius radinius ar vietas, taip pat laiškai ar užrašai, minintys Lietuvos archeologinius objektus.

Archyve aptiktos keturios archeologinių radinių nuotraukos. Kitoje visų keturių nuotraukų pusėje yra užrašas: „*Święciański powiat (Ant. Szutinas, 1900 VII 13)*“. Trijose nuotraukose matomi radiniai pritvirtinti prie lentelių, tikriausiai medinių, aptemptų balta medžiaga. Ketvirtoje yra keramika – du beveik sveiki lipdyti puodai lygiu paviršiumi². Čia kitoje nuotraukos pusėje, be minėto užrašo, dar nurodyta konkretesnė vieta: „*dwa wiarsty od Poszumieni*“. Taigi sprendžiant iš užrašų tai gali būti XIX a. pabaigos–XX a. pradžios kolekcininko Antano Šutino rinkinių radiniai. Jo rinkiniuose buvo meno, numizmatikos ir archeologijos eksponatų, kuriuos XIX a. pabaigoje jis rodė Vilniuje atidarytoje parodoje³. Archeologinius dirbinius A. Šutinas rinko kasinėdamas pilkapynus, daugiausia savo gimtinės apylinkėse dabartiniuose Utenos ir Molėtų rajonuose⁴. Kaip teigia tyrinėtojai, A. Šutino kolekcijos radiniai, kurių dalis vėliau turėjo būti perduota Vilniaus universitetui, neišlikę. Tačiau XIX a. pabaigoje

² Nuotraukos su A. Šutino kolekcijos radiniais bus spausdinamos Varšuvos valstybinio archeologijos muziejaus leidiniuose.

³ Kulikauskas P., Zabiela G. Lietuvos archeologijos istorija (iki 1945 m.). Vilnius, 1999, p. 107.

⁴ Ten pat, p. 107.

šiuos radinius esą nufotografavęs ir surašęs E. Volteris. Jis mini apie penkiasdešimt eksponatų iš Veliunos ir Kuktiškių apylinkių: 28 akmeniniai dirbiniai, 22 metaliniai dirbiniai (iš vario, geležies ir sidabro). Literatūroje nurodoma, kad E. Volterio 1889 metais padarytose nuotraukose matyti, jog radiniai pritvirtinti prie keturių lentelių. Taigi informacija apie E. Volterio nuotraukas suteikia pagrindą manyti, kad Varšuvos muziejaus archyve surastos nuotraukos tikrai galėjo vaizduoti A. Šutino kolekcijos radinius.

Pačiose nuotraukose galima įžiūrėti devynis Rytų Lietuvos tipo pentinius siaurašašmenius kirvius, kelių tipų ietigalius (vienas plačia plokščia rombo formos plunksna, du ietigaliai profiliuota plunksna, vienas ietigalis lauro lapo formos plunksna su išilgine briaunele, du ar trys ietigaliai karklo lapo formos plunksna), molinius dvigubo nupjauto kūgio formos verpstukus, kelias sveikas juostines apyrankes ir jų fragmentus, vieną apyrankę trikampe iškilia briauna ir kt. Taigi tai daugiausia viduriniojo geležies amžiaus radiniai. Rytų Lietuvos tipo pentiniai siaurašašmeniai kirviai, moliniai dvigubo nupjauto kūgio formos verpstukai, ietigaliai plačia plokščia rombo formos plunksna ir lipdyti lygiu paviršiumi puodai, kokie sveiki ar beveik sveiki randami Rytų Lietuvos pilkapiuose⁵, galėtų liudyti, kad šie daugiau negu prieš šimtmetį nufotografuoti dirbiniai priklauso Rytų Lietuvos pilkapių kultūrai (kaip minėta, A. Šutinas kasinėjo Molėtų ir Utenos rajonuose). Kiti nuotraukose matomi dirbiniai buvo paplitę daugmaž visoje Lietuvoje arba buvo būdingesni kitoms Lietuvos kultūrinėms sritims.

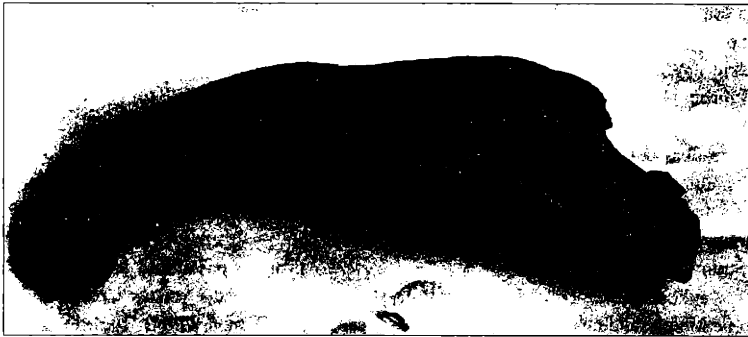
Kalbant apie vaizdinę medžiagą, reikia paminėti keletą archyve esančių pavienių XIX a. pabaigos–XX a. pradžios nuotraukų, vaizduojančių radinius arba archeologijos paminklus. Vienoje senoje pageltusioje nuotraukoje matyti kaulinis dirbinys su skykle kotui (1 pav.), o kitoje pusėje yra 1897 metų data ir užrašas, paaiškinantis, kad tai kirvelis iš briedžio rago, pagamintas titnaginiais įrankiais, rastas Kašėtų kaime smėlingame Ūlos upės krante („znaleziona we wsi Kaszety nad rzeką Ułą (pow. Lidzki), na piaskach nadbrzeżnych. Fotografował W. Grabawski w styczniu 1897 r.“). Panašu, kad asmuo, nufotografavęs kirvelį, išsiuntė nuotrauką į Varšuvą, norėdamas informuoti atitinkamą įstaigą ar asmenis apie radinį ar vietovę,

⁵ Tautavičius A. Vidurinis geležies amžius Lietuvoje (V–IX a.). Vilnius, 1996, p. 267.

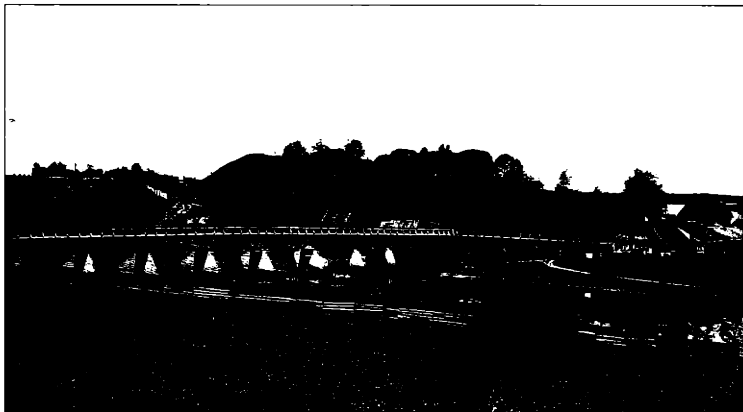
kaip darė minėti Lietuvos dvarininkai. Archyve radau dvi Papilės pirmojo piliakalnio 1912 metų nuotraukas („Popielany, gub. Kowieńska“). Piliakalnis nufotografuotas iš šiaurės rytų (2 pav.) ir pietų. Kaune yra išlikusi keleriais metais anksčiau – 1907-aisiais L. Kšivickio daryta šio piliakalnio nuotrauka iš rytų⁶. Tokie šaltiniai vienas kitą papildo ir yra naudingi renkant vaizdinę informaciją apie objektą arba ruošiantis jį tyrinėti.

Po Pirmojo pasaulinio karo politinės aplinkybės lėmė, kad Vilniaus kraštas tapo Lenkijos paminklo-sauginės sistemos dalimi. 1920 metais buvo įkurtas Valstybinis priešistorinių senienų konservatorių kolektyvas, vadinamasis PGKZP (*Państwowe Grono Konserwatorów Zabytków Przedhistorycznych*). Panašiai kaip dabar Lenkijoje, tuomet Vilniaus krašte, o tiksliau, Vilniaus vaivadijoje, buvo sava konservatoriaus institucija. Vilniuje tarpukariu dirbo keli konservatoriai: 1920–1928 metais J. Remeris ir 1929–1935 metais S. Lorentzas. Pastarųjų veikla iš esmės buvo susijusi su Vilniaus meniniu ir kultūriniu gyvenimu, paminklo-saugos srityje vyravo architektūros paminklų aspektai. Iš archeologijos srities reikia paminėti karališkųjų kapų atradimą 1931-aisiais Vilniaus katedros požemiuose ir Trakų salos pilies konservavimo darbus. Tačiau Varšuvos valstybinio archeologijos muziejaus archyve dar yra išlikę 1926 metų oficialūs J. Remerio laišakai, kuriais Vilniaus vaivadijos konservatoriaus kreipiasi į archeologą, Valstybinio priešistorinių senienų konservatorių kolektyvo pirmininką R. Jakimovičių (1925 metais kasinėjusį Žvirblių ir Rokantiškių pilkapynus) dėl archeologijos paminklų Vilniaus krašte išsaugojimo. Vienaime laiške J. Remeris praneša apie Karmazinių pilkapių ardyimą ir prašo atsiųsti archeologą jiems tyrinėti. Tiesa, pats objektas laiške įvardijamas kaip Dūkštų pilkapiai („kurhany duksztańskie“, „kurhany koło Dukasz“), bet kad turimi omenyje Karmazinių pilkapiai, leido suprasti J. Remerio paminėtas faktas, jog pilkapius yra kasinėjęs K. Tiškevičius. Kitur Vilniaus vaivadijos konservatoriaus kreipiasi į R. Jakimovičių dėl istorinės ir archeologinės Vilniaus kalnų parko teritorijos („Altaria Jasińskiego“) reikšmės, nes stengtasi apsaugoti ją nuo turėjusių prasidėti statybos darbų. Taigi tokie šaltiniai dažnai aprašo vieno ar kito paminklo būklę, turi istoriografinę reikšmę.

⁶ Lietuvos piliakalniai. Atlasas. 2004, t. I, p. 27.



1 pav. Dirbinys iš briedžio rago, Kašėtos, 1897 metai (Varšuvos valstybinio archeologijos muziejaus archyvas)
*Abb. 1. Knochen Fund aus dem steinzeitlichen Objekt in Kašėtos. Die Fotografie stammt aus 1897
(Der Archivum der Stattmuseum der Archäologie in Warschau).*



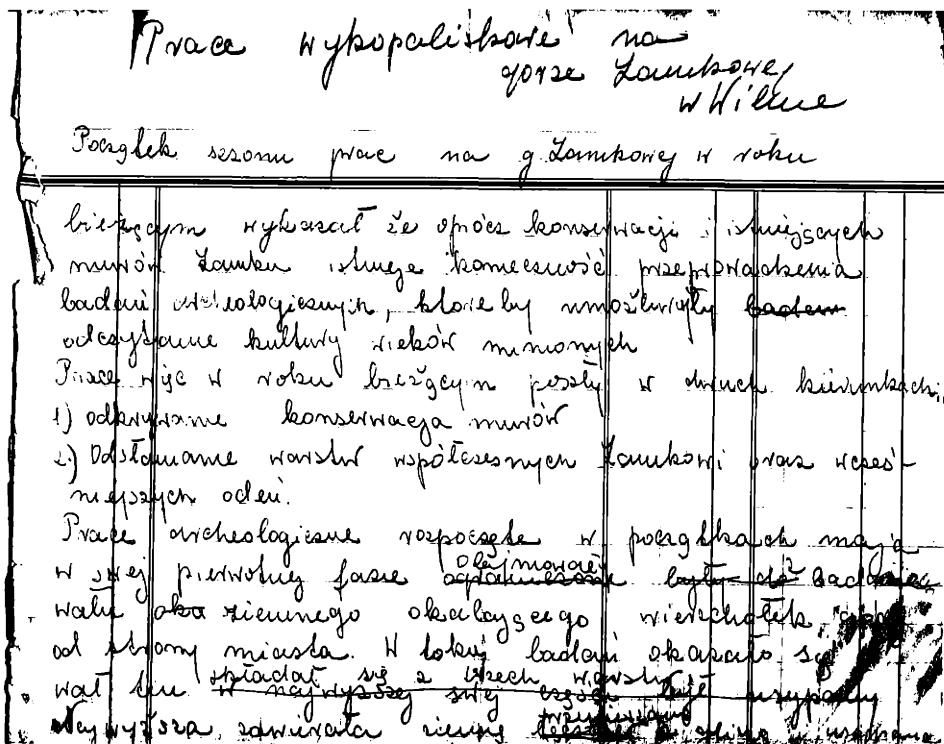
2 pav. Papilės piliakalnio nuotrauka iš šiaurės rytų, 1912 metai
(Varšuvos valstybinio archeologijos muziejaus archyvas)

*Abb. 2. Der Erste Burgerberg in Papilė im Jahre 1912. Blick von NO
(Der Archivum der Stattmuseum der Archäologie in Warschau).*

1927 metais Valstybinis priešistorinių senienų konservatorių kolektyvas buvo panaikintas, jo paminklosaugines funkcijas perėmė naujai įkurtas Varšuvos valstybinis archeologijos muziejus. Minėtas R. Jakimovičius iki Antrojo pasaulinio karo buvo jo direktorius. Į muziejaus rinkinius patekdavo dirbinių iš Lietuvos, perduodamų atskirų asmenų. Muziejaus archyve yra R. Jakimovičiaus padėkos už perduotus iš tuo metu jau suardytų kapų Butrimiškėse dirbinius laiškas. Lietuvos archeologijos atlase yra paminėti tie dirbiniai, saugomi Varšuvoje, tačiau padėkos laiške nurodoma jų buvus daugiau. Nedidelė dirbinių dalis,

patekusi į muziejų tarpukariu ar dar anksčiau, neišliko rinkiniuose iki mūsų dienų (tai galėjo lemti karo neramumai, patalpų keitimas, prasčiau išliekančių dirbinių savybės). Dar vienas padėkos laiškas liudija, kad 1935 metais vienas asmuo iš Vilniaus perdavė į muziejų du titnaginius antgalius, kuriuos V. Šukevičius rado kasinėdamas Kašėtose.

Archyve taip pat rasta epizodinės informacijos apie keletą Vilniaus krašto archeologijos paminklų. Šias trumpas žinutes, kurias teikė objektus matę ar šalia jų gyvenę žmonės, 1933 metais surinko K. Jaždževskis, vienas žymiausių Lenkijos prieškario ir pokario Vidu-



3 pav. Viena iš keleto lapų su A. Kietlinskos užrašais apie Pilies kalno tyrinėjimus 1938 metais (Varšuvos valstybinio archeologijos muziejaus archyvas)

Abb. 3. Der Blatt mit allgemeiner Beschreibung der Ausgrabungen des Oberen Burges in Wilna von A. Kietlińska im Jahre 1938. Einige solche Blätter befinden sich im Archivum der Stattmuseum der Archäologie in Warschau.

rio Europos priešistorinės archeologijos žinovų. Beje, 1939-aisiais jis turėjo gauti Stepono Batoro universiteto Priešistorinės archeologijos katedros profesoriaus vietą, tam sutrukdė prasidėjęs karas⁷. Trumpa žinutė apie Eišiškių piliavietę mini jos teritorijoje buvusius ūkinius pastatus, kuriuos ten pasistatė žemės savininkas. Kitur rašoma apie Skubėtų („Skubiaty“, Šalčininkų r.) pilkapius, kurių suskaičiuota dvidešimt septyni⁸. Dar vienoje žinutėje minimos dvi šiandien žinomos Palūšės pilkapių grupės. Mažesnė grupė (8 pilkapių) Pirmojo pasaulinio karo metais esą buvo perkasta vo-

kiečių kareivių, todėl pilkapių nedaug. Vienaime pilkapyje rastas akmeninis kirvukas. Dar nurodytas asmuo („p. Boleslaw Januszewski“), pas kurį buvę radiniai iš kelių pirmos, gausesnės, grupės pilkapių.

Jau minėta, kad Vilniaus krašte tarpukario dirbo vietiniai ir atvažiuojantys lenkų archeologai. Vilniuje dirbę archeologai (Elena ir Vladimiras Holubovičiai) Vilniaus krašto archeologijos paminklų tyrinėjo sistemingiau, atvažiuojančių lenkų tyrinėtojų veikla buvo labiau gelbėjamojo (Žvirblių ir Rokantiškių pilkapyių tyrimai) ar universitetinės studentų praktikos (Mėžionių ir Sudotos pilkapyių kasinėjimai) pobūdžio. Archyve saugomos 1934 metų V. Antonievičiaus kasinėjimų Mėžionyse ir Z. Podkovinskos Sudotoje nuotraukos. Šių objektų tyrinėjimo rezultatai buvo paskelbti tik septintajame de-

⁷ Luchtanas A. Archeologija Vilniaus universitete. In: *Archaeologia Lituana*. 1999, t. I, p. 7.

⁸ Lietuvos archeologijos atlaso III tome minima buvus apie 40 Skubėtų pilkapių.

šimtmetėje⁹, tačiau norint pasinaudoti vaizdine minėtų pilkapyių kasinėjimų medžiaga, neginčijamai didesnę vertę turi autentiškos tarpukario nuotraukos nei jų atitikmenys vėlesnėse publikacijose.

1937 metais pradėti archeologiniai kasinėjimai Vilniaus Aukštutinės pilies teritorijoje. 1938-aisiais šiems kasinėjimams vadovavo V. Antonievičiaus rekomenduota A. Kietlinska. Kaip žinoma, šių tyrinėjimų medžiaga liko Vilniuje, tačiau dokumentacija žuvo 1944 metais Varšuvos sukilimo metu¹⁰. Muziejaus archyve aptikti keli A. Kietlinskos užrašų apie Pilies kalno tyrinėjimus lapai (3 pav.). Tai labai apibendrintas tyrinėjimų eigos aprašas, darytas pieštuku, greičiau primenantis juodrašį. Buvo atidengiamas ir konservuojamas mūras (pilies) ir atidengiami vienalaikiai su pilimi ir ankstyvesni kultūriniai sluoksniai, tiriamas gynybinis žemės pylimas („juosiantis kalno viršūnę

⁹ Kaczyński M. Materiały z cmentarzyska kurhanowego badanego w 1934 r. w miejscowości Mieżany, pow. Święciany, na Wileńszczyźnie (LSRR). In: *Wiadomości archeologiczne*. 1963, t. XXIX, z. 2; Musianowicz K. Wczesnośredniowieczny kurhan w Rekanciszkach, rejon Nowowilejka, na tle wschodniolitewskich kurhanów. In: *Wiadomości Archeologiczne*. 1968, t. XXXIII, zes. 3–4.

¹⁰ Kulikauskas P. ir Zabiela G. Lietuvos archeologijos istorija (iki 1945 m.). Vilnius, 1999, p. 266.

nuo miesto pusės“) ir plotai „pilyje ir priešais ją“, t. y. rytinė aikštelės dalis prie rūmų – tai tiksliau nurodo H. ir V. Holubovičiai savo pranešime apie vėlesnius Aukštutinės pilies tyrinėjimus¹¹. Aptiktame apraše labai trumpai apibūdinti kasinėti sluoksniai ir ten aptikti radiniai. Minimos ankstyvesnės nei mūrinė pilis nedidelių medinių pastatų liekanos. Pastatus turėjo juosti pylimas iš medžio ir žemių. Aišku, ši informacija yra palyginti skurdi, tačiau, turint omenyje, kad visa kasinėjimų dokumentacija žuvusi, galbūt galėtų praversti šios srities tyrinėtojams. Be to, muziejuje Varšuvoje laikomos dar dvi radinių, aptiktų 1938 metais kasinėjant Pilies kalną, stiklinių negatyvų dėžutės.

Ši trumpai aptarta archyvinė medžiaga yra epizodiška, tačiau galėtų šiek tiek papildyti XX a. pirmosios pusės archeologinių tyrinėjimų Rytų ir Pietryčių Lietuvoje istorijos žinias. Vaizdinė medžiaga, trumpos informacinės žinutės nurodo vieno ar kito paminklo būklę ir žmonių intervencinius veiksmus tam tikru laiku, kartais teikia informaciją apie pilkapyuose aptiktus radinius, kurie iki šių dienų veikiausiai jau neišlikę.

¹¹ Holubovičiai E. ir V. Gedimino kalno Vilniuje 1940 metų kasinėjimų pranešimas. 1941, p. 8.

DIE MIT LITAUEN ZUSAMMENHÄNGENDE ARCHIVMATERIALIEN IM STAATLICHEN MUSEUM DER ARCHÄOLOGIE IN WARSCHAU

Diana Antropikaitė

Zusammenfassung

In dem Archivum der Statmmuseum der Archäologie in Warschau befindet sich eine entsprechende Teil der Archivmaterialien, die mit litauische Archäologie und ihre Försher im Beziehung sind. Das sind im allgemeinen verschiedene Fotografien und Negativen, Dokumenten und Korespondenz. Diese Materialien verspiegeln episodisch die Geschichte der litauischen Archäologie von die Ende des XIX Jh bis zum erste Hälfte des XX Jh. Die Materialien bis zum 1920, wenn der Wilna Kreis gebildet wurde, sind stammen aus der amateurfhaften (*laienhaften* ?) Grabungen und archäologischen Sammlungen der litauischen Sammlern (Maria Butrymówna, Antoni Zaborski). Es gibt nur einige Beispiele für die wissenschaftliche Feldforschungen (Grabunge in Vilkiatūnis von S. Krukowski und die Forschungen der litauischen Burgerberge von L. Krzywicki). Wissenschaftliche Forschungen wurden im Zwieschenkrieg von den einheimischen und aus Poland kommenden Archäologen geführt und die bestimmte Teil der Archivmaterialien im Museum stammt aus dieser Zeit.

In dem Archivum gibt es einige Fotografien mit dargestellten auf den Holztafeln befestigten Funden, die scheinen aus der Samlung von Antanas Szutinas aus der Ende des XIX Jh – dem Anfang des XX Jh. zu stammen. Über seine Samlung hat noch E. Wolteris geschrieben. Die größte Teil der dargestellten Funden sind für die Ostlitauische Hügelgräber Kultur typisch, wo der Sammler hat die Hügelgräber gegraben.

Das Archivum enthält noch einige Fotografien der einzelnen Funden und archäologischen Objekten, wie zum Beispiel die Fotografie der Beil aus Tier Knoche aus dem steinzeitlichen Objekt in Kašėtos, im Sudlitauen. Wie zeigt die Aufschrift auf andererer Seite, die Fotografie sei im Jahre 1897 gemacht worden. Es gibt zwei Fotos des Ersten Burgerberges in Papilė aus dem Jahre 1912, dargestellt aus Nordosten und Süden. Ähnliche Fotografien von Papilė wurden im Jahre 1907 von L. Krzywicki gemacht, sie befinden sich im Archiv der Museum von Kaunas.

Nach den Ersten Weltkrieg Sudostlitauen mit Wilna die Teil des polnischen Struktur der staatlichen Kulturdenkmalschutz. Im Zwischenkrieg im Wilna wurde der Amt der Konservator, der sorgte für die Schutz der archäologischen und historischen Denkmäler in Sudostlitauen. Das Archiv des Museums in Warschau verfügt über die Korespondenz von R. Jakimowicz mit Jerzy Remer, der Konservator von Wilna im 1920–1928. Die Korespondenz ist verbindet mit den Fragen, um archäologische Objekten- Hügelgräber in Karmazinai und der sogenannte Park der Bergen in Wilna – von Vernichtung zu beschützen.

Der erwähnte R. Jakimowicz wurde der Direktor des im 1927 gegründeten Staatlichen Museum der Archäologie in Warschau. In die Sammlungen des Museums haben Zeit für Zeit einige archäologische Funden aus Litauen gerieten. Von diese Umstände zeugen die im Archiv beherbergene officiele Briefe, die bestimmten Menschen Dank für die übergebene Sachen ausdrücken. Es geht um die Funde aus zerstörten Hügelgräber in Butrimiškės, Nordlitauen und einige zu der Sammlung von V. Szukiewicz gehörende Funde aus Feuerstein. Unter anderen Materialien kann man auch von im Kreis Wilna lebenden oder das Land besuchenden Menschen übergebene kurze Nachrichten über archäologische Objekten erwähnen. Das sind z.B. Informationen über Hügelgräber in Skubėtai und Palūšė. Anderes Beispiel solchen episodischen Information ist ein einfaches Blatt, wo mit der Hilfe der zwei sagen ist die Stand der Burgstelle von Eišiškės beschrieben. Also die Materialien solchen Charakter, wie auch die meistens der Fotografien und Dokumenten,

bringen episodische Informationen, sind aber wertvoll für Forschungsgeschichte, weisen auf die Zustand der archäologischen Objekten und dort gefundenen Erzeugnisse in bestimmten Zeitraum hin.

Das Archiv besitzt bestimmte Materialien aus wissenschaftlichen archäologischen Forschungen der polnischen Archäologen in Kreis Wilna aus Zwischenkrieg. Es gibt viele Fotos und Negativen aus Ausgrabungen der Hügelgräber in Méžionys im 1934 unter Leitung von Włodzimierz Antoniewicz und im Sudota unter Leitung von Zofia Podkowinska. Die größte Teil von diesen Fotos ist aus Publikationen von Nachkriegsepoche bekannt, aber es ist besser im Notfall die Archivfotos als diese aus Publikationen zu nützen

1937 haben die archäologische Ausgrabungen im Territorium des Oberen Burges in Wilna, begonnen, für denen im nächsten polnische Archäologin Alina Kietlińska leitete. Die Dokumentation der Ausgrabungen von A. Kietlińska blieben nicht publiziert und dem Zweitem Weltkrieg zum Opfer fielen. Im Archiv gibt es aber einige Blätter mit sehr allgemeiner Beschreibung der Ausgrabungen. Im Archiv des Museums unter vielen Negativen der litauischen Funden, gibt es zwei kleine Dosen mit Glassnegativen aus Ausgrabungen im Territorium des Oberen Burges in Wilna in 1938/39.

Die hier erwähnte Archivmaterialien haben bringen am meisten nur episodische Informationen, sind aber wertvoll für Forschungsgeschichte, weisen auf die Zustand der archäologischen Objekten und dort gefundenen Erzeugnisse in bestimmten Zeitraum hin.

Įteikta 2009 m. birželio mėn.