

Archeologiniai tyrimai Dubingių piliavietėje 2003–2007 metais

Rimvydas Laužikas, Rimantas Jankauskas, Daina Stankevičiūtė,
Gintautas Striška, Albinas Kuncevičius

ĮVADAS

Dubingių piliavietė yra Molėtų rajone, Dubingių miestelyje, Asvejos ežero krante (1 pav.). Dabar tai didelis, apie 500 m ilgio ir iki 200 m pločio, pusiasalis – kalva, seniau buvusi sala. Šioje piliavietėje tebėra išlikę buvusių XVI–XVII a. Radvilų rūmų ir evangelikų reformatų bažnyčios griuvėsiai (Daugudis, 1996, p. 185). Čia stovėję rūmai buvo galingiausių XVI–XVII a. Lietuvoje kunigaikščių Radvilų rezidencija, piliavietės bažnyčioje palaidoti žymiausi šios giminės atstovai. Dar XX a. pradžioje piliavietė vadinta „Radzivilo kalnu“. Iš piliavietės buvo renkamos plytos, kai kada pasitaikydavo radinių (Jaroševičius, 1910, p. 637).

1939 m. vykdant turizmo vilos statybos darbus buvo tiesiamas kelias į piliavietę. Imant griuvenas aptikta bažnyčios kriptą. Jai tirti surengta pirmoji archeologinė ekspedicija, kasinėjusi Dubingių piliavietės bažnyčios teritoriją. Dirbę Vytauto Didžiojo kultūros muziejaus specialistai (vad. J. Lukoševičius) atkasė apsidės vietą, surado ir nubraižė po ja buvusio rūšio skliautus. Tarp radinių pasitaikė žiedas, marmuro gabaliukų, plokščių čerpių. Atrasti žmonių kaulai daugiausia buvo pavieniai, o kriptoje surastas mirusysis palaidotas juoda medžiaga aptrauktame pušinių lentų karste (Lukoševičius, 1939).

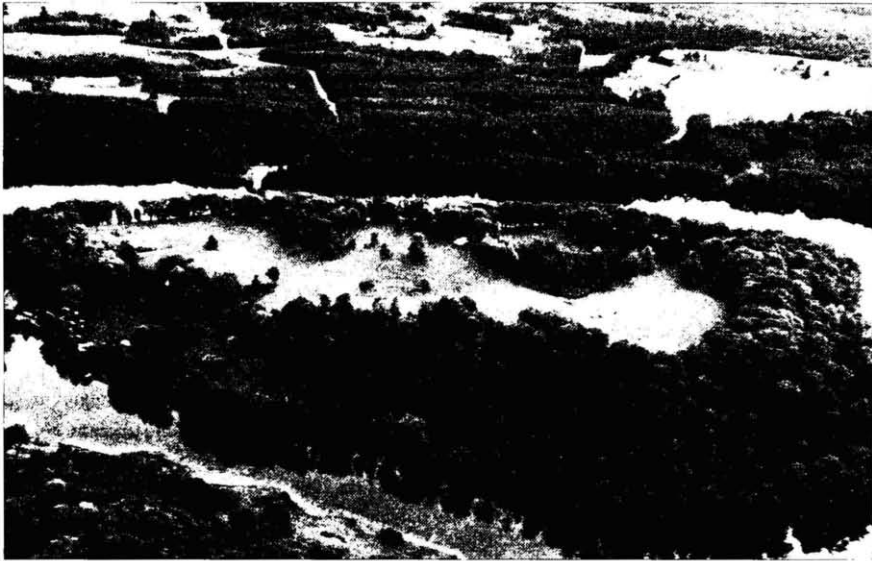
Vėliau piliavietė žvalgyta 1969 m., 1979 m. ir 1987 m. (Daugudis, 1996, p. 185). 2003 m. Vilniaus universitetas ir Lietuvos etnokosmologijos muziejus organizavo piliavietės archeologinius tyrinėjimus. Tyrimų metu buvo pradėti buvusios bažnyčios ir jos aplinkos tyrimai, šventoriuje aptikta 16 griautinių kapų, tyrinėti XVII a. bažnyčios mūriniai pamatai ir žvalgomas aikštelės kultūrinio sluoksnio intensyvumas (Kuncevičius, Laužikas, 2003). 2004 m. išžvalgyta piliavietės aikštelės teritorija, bažnyčios viduje aptikti 9 griautiniai kapai bei perlaidoti 8 žmonių palaikai, siejami su Radvilų giminės asmenimis (Kuncevičius,

Laužikas, 2004). 2005 m. prie tyrimų grupės prisidėjus Pilių tyrimo centro „Lietuvos pilys“ archeologams ir architektams, pradėta tyrinėti Dubingių Radvilų rūmų vieta, tyrimams vadovavo doc. dr. A. Kuncevičius (Kuncevičius, Laužikas, Striška, 2005). Pagrindinis tyrinėjimų tikslas – rasti rūmų liekanas, konstatuoti jų būklę ir ištirti šalia esantį kultūrinį sluoksnį. Bažnyčia tirta 2006 ir 2007 m., be jau minėtų institucijų dalyvaujant Kultūros paveldo akademijos archeologams (Kuncevičius, Laužikas, Striška, Stankevičiūtė, 2006). Surasti XVI a. stovėjusios bažnyčios pamatai, 54 griautiniai kapai, datuojami XV a. viduriu–XVII a. pradžia. Archeologinių tyrimų metu surasta keli šimtai radinių. Tai daugiausia su pastato architektūra arba palaidojimais susiję daiktai: keramika, vinyš, XV–XVII a. monetos, marmuro fragmentai, aprangos detalės. Patys ankstyviausi radiniai yra Lietuvos didžiojo kunigaikščio Vytauto moneta (XV a. pradžia). Bene vėlyviausi radiniai – marmurinių Radvilų antkapių fragmentai (apie 1630 m.). Aptikta rudos, baltos ir juodos spalvos marmuro bei alebastro nuolaužų.

Šiame straipsnyje yra apžvelgiama Dubingių piliavietės istorija, pristatomi 2003–2007 metų archeologinių tyrimų Dubingių piliavietėje rezultatai, piliavietės kompleksinių tyrimų metodologija ir buvusių bažnyčių vietoje aptiktų Radvilų palaikų antropologinių tyrimų duomenys.

ISTORINIAI DUOMENYS

Dubingiai – miestelis ir piliavietė yra dažnai minimi įvairių autorių darbuose. Tačiau dažniausiai tik fragmentiškai, prabėgomis. Galime išskirti kelis svarbiausius Dubingių paminėjimo mokslinėje ir populiariojoje literatūroje kontekstus. Tai veikalai, skirti Radvilų giminei bei konkretiems jos atstovams. Šiame kontekste Dubingiai dažniausiai minimi kaip Radvilų titulo sudedamoji dalis arba vardijant Jonušo, Mi-



1 pav. Dubingių piliavietė. R. Laužiko nuotrauka
Abb. 1. Burgstelle von Dubingiai. Foto von R. Laužikas.

kalojaus Juodojo, Mikalojaus Rudojo bei Liudvikos Karolinos Radvilų nuopelnus, nurodant Radvilų palaidojimo vietas. Atskira tema šiame kontekste išsiskiria Barbaros Radvilaitės istorija ir jos Dubingiuose praleistas pusmetis¹. Antrasis, daugiau bažnyčių, pami-

nėjimo kontekstas yra Lietuvos reformacijos istorijai skirti veikalai. Juose dažniausiai minimi tik Dubingių evangelikų reformatų bažnyčios įsteigimo bei sunykimo faktai². Trečiasis Dubingių minėjimo kontekstas yra romantinio (ir ne vien) pobūdžio kelionių vadovai

¹ Prie šios grupės priskirtini tokie leidiniai: Trumpas pasakojimas apie garsiausius šviesiausiojo didiko, Biržų ir Dubingių kunigaikščio Kristupo Radvilos žygius / Saliamonas Risinskis. Vilnius, 2000. Barbora Radvilaitė / Zbigniewas Kuchovicius. Vilnius, 1991. Radvilų medaliai : K-gas / Vincas Ruzas. Vilnius, 1993. Karalienės Barbaros Radvilaitės gyvenimas ir mirtis : Straipsnių serija. 1–4. / Zenonas Ivinskis. 1939. Radviliada / Jonas Radvanas. Vilnius, 1997. Radvila Juodasis : patriotas ir protestantas / Brunonas Bušackis. Chicago, 1977. Radvilos : Nesvyžiaus galerijos portretai / Edvardas Kotlubajus. Vilnius, 1995. Kardinolas, kunigaikštis Jurgis Radvila. Jo darbai ir veikimas Lietuvoje : Diplomatinis darbas / Bronis Juška. 1935.XI.5. Kardinolo Jurgio Radvilo veikla lietuvių tarpe / Paulius Jatulis. Roma, 1972. Barbora Radvilaitė / Raimonda Ragauskienė. Vilnius, 1999. Jonas Radvila (1612–1655) : Kėdainių šešėlyje / Henryk Wisner. Vilnius, 2000. Mikalojaus Radvila Rudasis (apie 1515–1584) XVI a. Lietuvos Didžiosios Kunigaikštystės didikas : daktaro disertacija : humanitariniai mokslai, istorija (05H) / Raimonda Ragauskienė. Vilnius, 2000. Kunigaikštis Janušas Radvilas (1612–1655) : žiupsnis žinių apie jo gyvenimą ir jo nuopelnus Lietuvos reformatų bažnyčiai. Biržai, 1927. XVII a. Radvilų portretai / Laima Šinkūnaitė. Kaunas,

1993. Barbaros Radvilaitės laiškas Žygimantui Augustui ir kitiems : studija apie XVI a. Lietuvos Didžiosios kunigaikštystės moterų korespondenciją / Raimonda Ragauskienė. Aivas Ragauskas. Vilnius, [2001]. Daina apie Žygimanto Augusto karūnavimą; Daina apie Žygimanto Augusto jungtuves; Gedulinga giesmė prie Barbaros Radvilaitės kapo / XVI a. anonimas ir kt. leidiniai.

² Prie šios grupės galime priskirti tokius leidinius: Reformacijos veikėjai ir jų įtaka Lietuvoje / J. Pauperas. Chicago (Ill.), 1955. Lietuvių kalba reformaciniame judėjime XVII a. / Ingė Lukšaitė. [Vilnius, 1970]. Zbiór pomników reformacji kościola polskiego i litewskiego : zabytki z wieku XVI : staraniem synodu jednoty ewangelicko-reformowanej lit. Wilno, 1925. Reformacija Lietuvos Didžiojoje Kunigaikštystėje ir Mažojoje Lietuvoje : XVI a. trečias dešimtmetis – XVII a. pirmas dešimtmetis / Ingė Lukšaitė. Vilnius, [1999]. Reformacija Lietuvoje : istorinė apybraiža / Jokūbas Kregždė. Chicago (Ill.), 1980. Reformacija i kontrreformacija w Wielkim Księstwie Litewskim w świetle propagandy wyznaniowej / Marceł Kosman. Wrocław, 1973. Reformacijos istorija Lietuvoje / parašė J. Šepety. Vilnius, 1922. Lukaszewicz J. Dzieje kościołow wyznania helweckiego. Poznań 1842, t. I–II ir kiti leidiniai.

po Lietuvą ar Vilniaus apylinkes. Juose dažniausiai kartojama visiems žinoma trumpa informacija apie Radvilas, reformaciją, pilį, ilgiausią Lietuvos ežerą ir kitus, turistus galinčius sudominti dalykus. Ta prasme prie jų galima priskirti ir trumpučius straipsnelius periodinėje spaudoje³.

Pirmieji išsamūs Dubingių istorijos tyrimai buvo atlikti leidžiant lokalinę monografiją „Dubingiai“. Joje randame net du apibendrinamuosius straipsnius, skirtus miestelio istorijai (Jučas, 1971; Batūra, 1971). Autoriai atliko didelį darbą kaupdami bei apibendrinami šaltinių duomenis, todėl straipsniai yra informatyvūs. Taip pat įdomūs kitų autorių: A. Paliušytės (Paliušytė, 2003), V. Daugudžio (Daugudis, 1996, p. 185) apibendrinamieji straipsniai apie Dubingių istoriją.

Dubingių vardas pirmą kartą istoriniuose šaltiniuose aptinkamas XIV a. Kryžiuočių metraštininkai nuniokotą Dubingių žemę mini 1334, 1373 ir 1375 m. (Batūra, 1971, p. 41). Kol kas nedidelės apimties archeologiniai tyrimai neleidžia neabejotinai teigti, kad XIV a. minimos Dubingių žemės centas – tai patogiomis gynybai gamtinėmis sąlygomis išsiskirianti sala (dabar pusiasalis) Asvejos ežere ir kad Dubingių piliavietė išaugo iš buvusios medinės pilies ir priešistorės laikais naudoto piliakalnio⁴. Labai tikėtina, kad dalis dabartinės kalvos buvo naudota kaip piliakalnis. Ją, greičiausiai, sunaikino vėlesnės pilies pastatų statybos, o labiausiai tikėtinoje vietoje, dar prieškario laikais buvo suresta poilsinė, kurios pamatai išliko iki mūsų dienų. Dabar piliavietės šiaurės vakarų dalyje dar matomi galimo gynybinio pylimo likučiai. Jo zonoje atlikti nedideli žvalgomojo pobūdžio archeologiniai tyrinėjimai apčiuopiamų rezultatų nedavė. Yra tikimybė, kad „pylimas“ susidarė atliekant žemės kasimo ar lyginimo darbus piliavietės šiaurės vakarų dalyje.

Tolimesnė piliavietės raida rašytiniuose šaltiniuose atsekama jau tik nuo XV–XVI a. pr. Tuo metu Dubingiai priklausė didžiajam kunigaikščiui, kuris valdė per

vietininką (Batūra, 1971, p. 43). J. Dluogošas mini, kad 1415 m. Jogaila su savo karališkuoju dvaru lankėsi Lietuvoje, pas Vytautą; pabuvo Trakuose, Kaune, Veliuonoje, Vilkmėgėje, o paskui vyko į Dubingius, kur Vytautas buvo pastatęs naują pilį. Nauja pilis greičiausiai statyta 1412–1413 m. (Daugudis 1996, p. 184). Galima manyti, kad Vytautas, statydamas naują Dubingių pilį, panaudojo anksčiau įtvirtintą salą – kalvą, kurioje stovėjo kryžiuočių XIV a. minima pilaitė. 1420 m. vasario 8 d. iš Dubingių rašytas Vytauto laiškas didžiajam Ordino magistrui, kur pažymėta, kad didysis kunigaikštis Dubingiuose pastatydino bažnyčią.

1433 m. Dubingių seniūnas buvo Stanislovas Sakas. Po Sako mirties seniūnu (1434–1435 m.) tampa jo sūnus Andrius Sakaitis. Tai vienas įtakingiausių didžiojo Lietuvos kunigaikščio Kazimiero laikų didikų: 1455 m. buvo vadinamas vyriausiuoju kariuomenės vadu, dažnai dalinavo pasiuntinybėse (Petrauskas, 2003, p. 288). Pats Kazimieras Jogailaitis Dubingiuose lankėsi 1450 m. ir 1453 m. (Kviklys, 1991, p. 514). 1477 m. Dubingių ir Maišiagalos seniūnu buvo Bartošas (Bartolomejus) Mantautaitis (Petrauskas, 2003, p. 263). Susiklostė tradicija, kad tas pats didžiojo Lietuvos kunigaikščio vietininkas valdė Dubingius ir Maišiagalą. Vietininku dažniausiai buvo skiriamas labai žymus ir nusipelnęs asmuo. Iš rašytinių šaltinių žinoma, kad 1449 m. Lietuvos didysis kunigaikštis Kazimieras Jogailaitis patvirtino didžiojo kunigaikščio Vytauto privilegiją Dubingių bažnyčiai ir skyrė jai papildomų turtų (Batūra, 1971, p. 45). XV–XVI a. Dubingių katalikų bažnyčią apdovanojo ir vietiniai bajorai:⁵ 1451 m. Giedraičių dvaro savininkas Povilas Kareiva įkūrė altariją netoli Molėtų parapijos (Svobiškio k.), 1478 m. Bijutiškio dvaro savininkė, Nekrašo Eirudavičiaus našlė Ona su sūnumis Bagdonu ir Žygimantu įkūrė altariją Bijutiškio k., 1542 m. Povilas

³ Dubingių katalikų bažnyčios 1844 m. inventorių, KPA. F. 1, ap. 2, b. 3; 1726 m. inventorių, VUB. F. 54, ap. B53, b. 1229; 1820 m. inventorių, LVIA. F. 694, ap. 1, b. 3649; 1830 m. inventorių, LVIA. F. 694, ap. 1, b. 3780 ir kt. Kai kuriuose, ypač vėlyvesniuose (XIX a.), dokumentuose informacija apie visas tris altarijas yra painiojama tarpusavyje.

⁴ Šios altarijos fundacinis pergamentas yra išlikęs ir saugomas Lietuvos mokslų akademijos bibliotekos Rankraščių skyriuje (toliau MAB). F. 3, b. 68. Pergamentas aprašytas ir dalis teksto paskelbta knygoje Jasas R. Pergamentų katalogas. 1980, p. 46–47. Altarija buvo šalia Stirno (Styrnovo) ežero, vadinama Bijutiškio palivarku. Šią altariją Dubingių katalikai prarado reformacijos plitimo metais. XVII a. an-

³ Būdingi šios grupės publikacijų pavyzdžiai: Dubingiai: informac. leid. turistams / Juozas Iškauskas. Vilnius, 1974; Dubingių kraštotyros muziejus / [sudarė Liongina Giedrytė], S.I., 1995; Žygio „Radvilų keliais“ atmintinė. [Vilnius, 2002]; Molėtų rajonas / Algimantas Semaška // Po Lietuvą, p. 305–315 ir kt.

⁴ Verta pažymėti, kad XIV a. šaltiniuose šalia Dubingių žemės minima ir Asvejos žemė. Taigi, šiame regione galėjo būti du teritoriniai vienetai, kurių kiekvienas turėjo administracinį centrą.

Šimkovičius (kai kur minima, kad 1542 m. Barbora ir Kristupas Giedraičiai) fundavo vadinamąją Grybiškių arba Bijutiškio altariją⁷.

Kaip ir kada Dubingiai, kaip privati nuosavybė, atitenka Radviloms, tiksliai nenustatyta. Galime spėti, kad Lietuvos didžiojo kunigaikščio Aleksandro laikais (XV a. pab.–XVI a. pradžia) Dubingių valda perėjo iš Lietuvos didžiųjų kunigaikščių nuosavybės į Radvilų rankas. LDK Aleksandras garsėjo savo išlaidumu ir, siekdamas prasimanyi pinigų, perleisdavo didikams valstybines valdas. Dažniausiai teigiama, kad šias valdas perima Radvilų giminė XVI a. pr. (1508 m.?) (Daugudis, 1971, p. 184) arba XV a. pab. (Ragauskienė, 2002, p. 380). Pirmasis jas gavo Jurgis Radvila (miręs 1541 m.) – Lietuvos Didžiosios Kunigaikštystės lauko etmonas (nuo 1508 m.), vėliau didysis etmonas (nuo 1533 m.). Po jo mirties Dubingiai atiteko Mikalojui Radvilai Rudajam. Nežinia, kokiais šaltiniais remdamasis, S. Abramauskas mini, kad XVI a. pradžioje Dubingiuose pastatoma nauja mūrinė pilis⁸. Tai visiškai tikėtina ir taip pat gali būti susiję su valdos perėjimu naujiems savininkams.

Nuo XVI a. vidurio aptinkame daugiau rašytinių žinių apie Dubingių pilį. Čia, nuo 1547 m. lapkričio 19 d., beveik penkis mėnesius gyveno Lietuvos didžiojo kunigaikščio Žygimanto Augusto žmona Barbora Radvilaitė. Šį laikotarpį atspindi gana gausi karališkos poros korespondencija (Ragauskienė, Ragauskas, 2001, p. 168–178). Iš laiškų sužinome, kad Dubingių dvaras iš visų pusių apsuptas vandens, o susisiekti su sausuma buvęs tiltas. Barbora apsisotojo mūriniame name, kuris nuo vandens pusės buvo gerai sutvirtintas. Gyvenamasis pastatas, greičiausiai, buvo nenaujas, nes įgriuvo po gyvenamaisiais kambariais buvęs rūsys (Ragauskienė, Ragauskas, 2001, p. 176–177). Gali

troje pusėje ji kažkokių būdu atiteko Inturkės valstybiniam dvarui, jau kaip Altarijos užusienis. Šis užusienis 1854 m. buvo nupirktas Bijutiškio dvaro savininku Giedraičiu. Užusienis sunyko po Pirmojo pasaulinio karo, Lietuvos Respublikos metais (LVIA. F 525, ap. 2, b. 224).

⁷ Jai priklausė ir Stymovo (Stimo) ežeras. Ši altarija taip pat buvo prarasta reformacijos metais, bet per teismą 1646 m. Dubingių klebono susigražinta ir išlikusi iki pat XIX a. (MAB. F. 43–5871 yra minimas 1647 m. Lietuvos vyriausiojo tribunolo sprendimas dėl Bijutiškio altarijos, kuri buvo prijungta prie Aleksandro Bikoiskio Staškūniškių palivarko).

⁸ Rankraštis saugomas Kultūros paveldo centro archyve, f. 3, ap. 1, b. 41.

būti, kad apsigyventa dar didžiojo kunigaikščio Vytauto statytoje pilyje. Dėl išlikusių šaltinių fragmentiškumo nežinome, ar tuo metu Mikalojus Radvila Rudasis dažnai lankėsi Dubingiuose. R. Ragauskienės nuomone, eidamas atsakingas pareigas jis turėjo laikytis keliaujančio didiko gyvenimo būdo. Žinoma, kad 1547 II 19–1548 04 14 jis su seserimi Barbora čia galėjo būti apie pusmetį (Ragauskienė, 2002, p. 191, p. 407), o 1569 m. balandį Dubingiuose sutiko Velykas (Ragauskienė, 2002, p. 381, p. 413).

XVI a. Europoje buvo prieštaravimų laikotarpis. XVI a. pradžioje Vokietijoje atsiradę evangelikai liuteronai ir Šveicarijoje evangelikai reformatai (Ulricho Cvinglio ir Žano Kalvino sekėjai) sukėlė griežtą Katalikų bažnyčios reakciją. Daugumoje šalių prasidėjo žiaurūs religiniai karai. Lietuvoje, tolerantiškoje didžiųjų kunigaikščių valstybėje, niekas nekovojo ginklu. Tačiau prieštaros būta. Lietuvos didikų vaikai, studijuodami užsienyje, greitai perimdavo naujas idėjas. Ne išimtis ir Radvilos, tapę galingiausiais protestantizmo šalininkais ir gynėjais visoje Lietuvos Didžiojoje Kunigaikštystėje. Šios giminės pastangomis buvo išversta ir išspausdinta pirmoji protestantiška Biblija, patvirtintas protestantų ir katalikų teisių sulyginimo aktas. Nuo 1547 m. būdami Vokietijos imperijos kunigaikščiai, Radvilos nuosekliai vadovavosi 1555 m. patvirtintu Augsburgio religinės taikos principu: „quius regio, eius religio“, kuris reiškė, kad kiekvienas kunigaikštis turi teisę savo valdose nustatyti tokį tikėjimą, kokio yra jis pats. Remdamasis šiuo principu, 1565 m. Mikalojus Radvila Rudasis atėmė Dubingių bažnyčią iš katalikų ir perdavė evangelikams reformatams (Batūra, 1971, p. 47). Greičiausiai tai buvo ta pati dar LDK Vytauto statyta medinė Šv. Dvasios bažnytelė, kuri aiškiai negalėjo tenkinti naujos bendruomenės reikmių. Galime manyti, kad būtent Mikalojaus Radvilos Rudojo iniciatyva yra pastatoma antroji, medinė, bet jau evangelikų reformatų bažnyčia Dubingiuose. Jau vėliau, 1642 m., katalikai dėl to išskels bylą ir prisiteis, kad 1672 m. Lietuvos vyriausiasis tribunolas įpareigoję Dubingių savininkę Liudviką Karoliną Radvilaitę pastatyti Dubingių katalikams kitą medinę bažnyčią naujoje vietoje.

XVI a. pradžioje Dubingiai buvo vidutinio dydžio Radvilų valda. Mažai tepasikeitusi valdos teritorija aprašyta ir 1643 m. inventoriuje. Susidaro įspūdis, kad tai nuošali ir saugi vieta, kuriai dėmesys būdavo skiriamas tik tam tikrais atvejais. Pavyzdžiui, po slapto karališkų vedybų Dubingių pilis buvo parink-

ta apgyvendinti Barborą Radvilaitę, arba religinių nesutarimų Vilniuje metu XVI a. pabaigoje–XVII a. pradžioje čia laidojami Radvilų giminės atstovai, tikrai žinant, kad jų palaikai nebus išniekinti. Pirmieji Dubingiuose palaidoti Radvilos buvo: 1577 m. – Mikalojus Radvila (1575–1577 m.), Mikalojaus Rudojo vaikaitis; 1578 m. Ana Sobkovna (?–1578), Kristupo Radvilos Perkūno pirmoji žmona. Nors Mikalojus Radvila Rudasis nemažai investuodavo į reprezentacinių dvarų kūrimą ar atnaujinimą, neplėtė savo Dubingių valsčiaus, nepirko aplinkinių žemių, netgi neatstatė griūvančių Dubingių rūmų. Atsainų požiūriui rodo ir tai, kad 1574 m. Dubingiai įkeisti Vilniaus vietininkui Jonui Abramavičiui, vėliau, 1583 m., išpirkti už 1500 kapų grašių (Ragauskienė, 2002, p. 241). Aiškiai daugiausia dėmesio buvo teikiama valdai netoli Vilniaus – Jaišūnams (Ragauskienė, 2002, p. 380). Kitą vertus, Dubingių kaip vietovės pavadinimas pasirinktas Radvilos kunigaikščio titului (Radvilos, Biržų ir Dubingių kunigaikščiai), vien šios giminės nuopelnas, kad Dubingiai atsirado to meto Europos žemėlapiuose (bene pirmą kartą Mikalojaus Radvilos Našlaitėlio išleistame 1613 m.). Taigi Dubingių reikšmės Radvilų giminei įvertinimas dar laukia išsamesnių kompleksinių tyrimų.

Po Mikalojaus Radvilos Rudojo mirties (1588 m.) iki XVII a. pradžios Dubingiuose didesni statybos darbai nevyko. Išskirtiniu Dubingių klestėjimo laikotarpiu galime vadinti XVII a. pirmąją pusę, kai Jonušo Radvilos (1579–1620) iniciatyva čia apie 1620 m. pastatyta nauja mūrinė, renesansinė evangelikų reformatų bažnyčia, šalia bažnyčios – mūrinė klebonija. Iš rašytinių šaltinių⁹ žinome, kad ši bažnyčia buvo vienabokštė, tinkuota, panaši į daugumą to meto Lietuvos evangelikų reformatų bažnyčių. Ypač tokias bažnyčias mėgo Radvilos. XVI–XVII a. panašaus stiliaus kulto pastatų buvo pastatų jų dvaruose Nesvyžiuje, Koidanove, Biržuose, Vilniuje, Salamiestyje, Papilyje, Nemunėlio Radviliškyje¹⁰. 1620 m. mirus Jonušui jo darbus tęsė brolis Kristupas (1585–1640). Kristupo Radvilos iniciatyva bažnyčios rūšiai pertvar-

komi į Radvilų šeimos mauzoliejų. Tam sudaroma sutartis su Vilniaus meistrais – H. Handle (mūrininku) ir J. P. Valonu (akmentašiu). Sutartyje su Valonu minimi 7 Radvilų karstai Dubingių bažnyčioje. Valonas įsipareigoja padaryti 2 karstus iš juodo marmuro, 2 iš rudo marmuro ir 3 mažesnius iš balto marmuro (Paliušytė, 2003). Kartu buvo kuriami epitafijų tekstai. Čia daugiausia pasistengė Radviloms tarnavęs Saliamonas Risinskis. Planuoti epitafijų tekstai išliko ir yra paskelbti (Risinskis, 2000). Ne visi suplanuoti darbai (greičiausiai dėl lėšų stokos) buvo padaryti, nes vėliau Dubingių bažnyčioje teminima tik viena – Mikalojaus Radvilos Rudojo marmurinė epitafija, kurios tekstas buvo nurašytas ir publikuotas dar 1655 m. Krokuvos kanauninko Simono Starovolskio iniciatyva (Starovolscius, 1655).

Jonušas Radvila buvo palaidotas nebaigtoje bažnyčioje. 1621 m. Dubingių administratoriui buvo liepta uždengti bažnyčios stogą. Apie rūmų statybas jokių duomenų nėra, tačiau gali būti, kad tuo pačiu metu rūmai buvo bent remontuoti. 1627 m., perkeliant į Dubingių bažnyčią Radvilos Juodojo ir Elžbietos Šidloveckos palaikus, bažnyčios statybos darbai buvo greičiausiai jau užbaigti.

Išliko Dubingių XVII a. piliavietės inventoriai, sudaryti 1634, 1651, 1653 ir 1661 m.¹¹ Iš jų sužinome, kad rūmai buvo iš dviejų mūrinių pastatų (vienas iš jų, greičiausiai, priestatas). Mūriniame name buvo du kambariai su septyniais stiklo langais, krosnys iš baltų koklių ir kaminai, nuvesti į centrinį virtuvės kaminą, išmūrytą virš čerpių stogo. Pastatas turėjo 3 pusrūsius. Tai buvo daboklė (lenk. *turma*) be langų, rūšys sandėlys (lenk. *piwnica*) ir iždinė. Iždinės langai buvo su geležiniais virbais ir geležinėmis langinėmis. 1634 m. (ar 1641 m.) minima ir mūrinė bažnyčia, kurioje yra akmeninis Dievo stalas su septyniais marmuriniiais stulpeliais, taip pat tokio pat akmens epitafija, nuo kurios yra nukritę papuošimai. Įdomu, kad epitafija buvusi portretinė, nes inventoriuje minima „glowa marmurowa“. Bažnyčioje dar buvo didelis šviestuvas, pakabintas ant grandinės, kitas šviestuvas mažesnis, nukritęs; ažuolinė raižyta sakykla. Grindys prie Dievo stalo juodo ir balto marmuro, o bažnyčioje – plytų. Bažnyčioje minimi 10 langų, raižytos ažuol-

⁹ Nacionalinės M. Mažvydo bibliotekos Rankraščių skyrius (toliau NMB RS), f. 93, b. 321.

¹⁰ Minėtų bažnyčių inventoriai yra saugomi Nacionalinės M. Mažvydo bibliotekos Rankraščių skyriuje, f. 93, b. 30; 61; 96; 122; 978; 1099; 1208; 1218; 1219; 1223; 1773. Mokslų akademijos bibliotekos Rankraščių skyriuje, f. 129, b. 1335.

¹¹ Remiamasi M. Jučo (Jučas, 1971, p. 49–66), R. Ragauskienės ir D. Karvelio (Ragauskienė, Karvelis, 2006a; 2006 b) ir R. Laužiko surinktais istoriniais duomenimis.

linės dvišerės durys ir skliautuota kripta, kurioje yra 8 palaidojimai. Bažnyčia dengta čerpėmis, virš varpinės paaukuota vėtrungė. Šventorius aptvertas mūru, kurį reikia taisyti.

Apie 1655–1665 m., karų ir suiručių metu Dubingių bažnyčia ir rūmai buvo apiplėšti, Radvilų palaikai išniekinti. Išliko 1656 m. sausio 17 d. Šeduvoje rašytas Henriko Estkos laiškas Boguslavui Radvilai: „... iš Dubingių grįžęs pasiuntinys pranešė, kad viskas ten sudeginta dvare ir dvaruose pastatai, valsčius, išskyrus tris kelių valakų dydžio kaimus, visas sudegintas, pavaldiniai dalis – iškapoti, dalis – į Maskvą išvaryti. Bažnyčioje marmurinis stalas į gabalus sudaužytas, katedra ir suolai visi sukapati, epitafija subraižyta, langai išdauzyti, varpas išvežtas, kūnai iš rūsiu po visą bažnyčią išmėtyti, jie buvo paseniūnio surinkti ir vėl į rūšį sunėšti...“ (Ragauskienė, Karvelis, 2006 a; 2006 b). Taigi po karo Radvilos buvo vėl perlaidoti bažnyčios kriptoje, tačiau, prieš Šiaurės karą, turbūt bijant naujo išniekinimo, paslėpti. Tai liudija užuomina, kad 1734 m. Mykolas Kazimieras Radvila ieškojo ir niekur negalėjo rasti Dubingiuose palaidotų Biržų šakos Radvilų palaikų“ (Kotlubajus, 1995, p. 328).

Žinoma, kad Boguslavas Radvila, vedęs savo giminaičio Jonušo Radvilos dukterį ir paveldėjęs Dubingius, mažai jais rūpinosi. XVII a. antroje pusėje, pagrindine Radvilų pilimi tapus Biržams, prasidėjo Dubingių nuosmukio laikas. Dubingiai tuo metu jau buvo išnuomotai kreditoriams. XVII–XVIII a. Dubingius nuomojo K. Jaspersas, M. Tyzenhausas, L. Pociėjus, K. Puzyna, J. Bialozaras ir kt. Jų „rūpestį“ gerai rodo toliau pateikiami pavyzdžiai (Ragauskienė, Karvelis, 2006 a). Iš pateikiamų pavyzdžių sužinome, jog dar XVII a. antroje pusėje piliavietės pastatai buvo pradėti ardyti plytomis. Taigi, 1663 m. Boguslavas Radvila nurodė Z. Jaspersovai pasirūpinti Dubingių bažnyčios pastato remontu: užtaisyti skylės bažnyčios stoge, dėl kurių griūva skliautai. Kiek suprantame iš vėlesnio susirašinėjimo – tai nebuvo padaryta. 1665 m. Boguslavas Radvila iš Tilžės rašė vietos evangelikų reformatų kunigui Motiejui Krosnevičiui, ragindamas jį būti nuoseklesnį santykiuose su vietos administracija. Anot Radvilos, būtent bažnyčios kunigas leido dvarui imti (bažnyčios ar rūmų?) plytas ir net laikyti grūdus bažnyčios rūsiuose, pastatytuose ne maistui sandėliuoti, – juose turėtų būti saugomi „dievobaimingų protėvių kūnai“. „Kai kunigas bažnyčią verčia svirnu“, padaroma didžiulė žala valdos savinin-

kui, tvirtino Boguslavas Radvila. Be to, Boguslavas Radvila kaltino kunigą tuo, jog šis, padėdamas Dubingių valstiečiams parašyti skundą prieš Dubingių seniūną prisidėjo prie jų maištavimo. Krosnevičius ragintas nesikišti į ūkinius valdos reikalus. Taip pat kunigui nurodyta, kad laikinai leistų Dubingių seniūnui naudotis vienu rūmų rūsiu ir išsineštų iš jo savo daiktus, kadangi „Dubingiuose trūksta sandėlių“ (Ragauskienė, Karvelis, 2006a).

Pagal 1736 m. nuorašą žinomas 1666 m. piliavietės inventorius (Kuncevičius, Laužikas, 2004, p. 8). Dokumente rūmų vietoje užfiksuotas mūrinis dviejų galų su priemene pastatas. Jame yra dvi krosnys iš baltai dažytų koklių su kunigaikščių herbais. Po pastatu yra rūsys, o šalia stovi kitas mūrinis pastatas, priešais kurį dar yra keli pagalbiniai statiniai. Šiame inventoriuje aptinkame išsamnesnius duomenis apie bažnyčią ir jos aplinką. Rašoma, kad į kapines ir bažnyčią vartai dvigubi, ant bėgūnų, apgriuve. Bažnyčia mūrinė, su bokštu, jame yra varpai. Turi didelius, stiklinius, senus langus. Epitafija seno marmuro, subraižyta, nuo jos daug raižinių nukritę (raižiniai buvo balto marmuro). Grindys toje vietoje, kur buvo marmurinis Dievo stalas (dabar jo vietoje stovi medinis), iš balto ir juodo marmuro, o viduryje bažnyčios – iš plytų. Po bažnyčia yra mūrinis rūsys. Bažnyčia dengta čerpėmis, dalis stogo suirusi. Aplink bažnyčią mūras (šventoriaus tvora) vietomis suiręs. Prie tos bažnyčios mažas kunigo namelis ir pirtis¹².

Iš 1670 m. ir 1687 m. inventorių matyti, kad rūmai jau apleisti, keli langai užmūryti, kiti be stiklų. Ažuoliniai langų rėmai supuvę, mūrai jau pradėjo „plyšti“. 1686 m. minimas mūrinis dviejų aukštų dviejų galų turintis tris rūsius pastatas su gonkeliu ir priemene, (Kuncevičius, Laužikas, 2004, p. 8). Abiejuose pastato aukštuose po du kambarius. Apatiniame aukšte krosnys iš paprastų, žalių koklių, viršuje – su kunigaikščių herbais. Šalia rūmų stovi dar dviem aukštais aukštesnis bokštas ir pagalbiniai pastatai. Rūmų stogas dengtas čerpėmis. 1670 m. kalne pastatytas didelis šiaudais dengtas gyvenamasis namas. Prie pilies rūmų išaugo ūkiniai pastatai: svirnai, arklidė, daržinė, degtinės varykla ir pirtis su virtuve. 1684 m. inventoriuje¹³ minima mūrinė, vienabokštė bažnyčia, anksčiau buvusi dengta gontu, dabar – čerpėmis. Stogas geras, langai 9,

¹² LVIA, f. 716, ap. 1, b. 3803.

¹³ NMB RS, f. 93, b. 321, NMB RS, f. 93, b. 314.

į „boblinčių“ ir į bokštą po dvi duris. Viduje yra marmurinė Mikalojaus Radvilos Rudojo epitafija. Aplink bažnyčia – kapinės, aptvertos. 1686 m. aprašoma bažnyčia mūrinė, tame pat kieme, aplink ją kapinės, aukštu mūru apmūrytos, jau 12 sieksnių mūro yra išgriuve, belikusios atramos. Už bažnyčios – klebonija. Pati pilis niekuo neaptverta, pažymima, kad apgriuvęs bažnyčios bokštas, konstatuojama, jog bažnyčiai reikia skubaus remonto: bokštui, šventoriaus tvorai, boblinčių durims, langams. Minima, kad bokštui remontuoti medžiagos dar tais metais buvo paruoštos, tačiau remontas nepradėtas. Tačiau vėlgį nieko nebuvo daroma. Nors žinoma, kad 1687 m. Liudvika Karolina Radvilaitė vėl dovanoją Dubingių evangelikų reformatų bažnyčiai išėj, tik 1710 m. bažnyčia atnaujinta. Tačiau iš esmės padėties piliavietėje tai nepakeitė. Iš 1729 m. žinoma bene paskutinė fundacija Dubingių evangelikų reformatų bendruomenei: Katarinos Grabovskos 1000 auksinų špitolėi ir bažnyčios pastatui¹⁴. Iki 1730 m. Dubingių evangelikų reformatų bendruomenė beveik sunyko. 1710–1713 m. Dubingių reformatų bažnyčia praranda parapijos teises ir tampa iš pradžių Šilėnų, paskui Vilniaus filija. 1730 m. ši bendruomenė jau išnykusi, reformatų klebonijoje piliavietėje gyvena katalikų klebonas. 1754 m. Elsnerio sudarytame Lenkijos ir Lietuvos evangelikų reformatų bažnyčių sąrašė Dubingių bažnyčia neminama (Batūra, 1971, p. 47).

XVIII a. pradžioje iš rūmų buvo telikusios tik sienos, koklinės krosnys griauamos, plytos naudojamos kitoms statyboms. Apie 1731 m., išpirkęs užstatą, Dubingius perėmė Mykolas Kazimieras Radvila (1702–1762, Nesvyžiaus ir Olykos šaka). Jis Dubingius rado apleistus, rūmus ir bažnyčią ištuštėjusius. Greičiausiai mūriniai pastatai buvo smarkiai apirę. Neprižiūrėti rūmų ir bažnyčios pastatai iro. 1735 m. bažnyčios stogas ir medinės vidaus konstrukcijos buvo sudegintos žaibo. Po gaisro dar bandyta išsaugoti kas likę. Štai 1735 m. Dubingių valdytojui nurodoma drausti imti iš bažnyčios gaisravietės plytas. Pastatą liepiama apdengti šiaudais. Marmurus ir parketą iš bažnyčios išnešti ir sudėti kitoje vietoje. 1740 m. liepiama saugoti tuščius, bet sveikus bažnyčios mūrus, stogą liepia apdengti šiaudais, kas ir buvo padaryta 1762 m. (Zbior, 1925; Ragauskienė, Karvelis, 2006a).

1740 m. surašytame piliavietės inventoriuje mūrinių rūmų kambariai vadinami skliautuotais, tačiau

tušti, visai be langų ir durų (Kuncevičius, Laužikas, 2004, p. 8). Po pastatu minimi rūšiai greičiausiai dar sveiki. Pažymima, kad nebėra stogo. Kad rūmai beveik sugriuvę, matyti ir iš 1768 m. inventoriaus (Kuncevičius, Laužikas, 2004, p. 8). Pažymima, kad rūmai visai sugriuvę, tačiau frontonas (išorinės sienos) dar sveikas ir rezidencijos bokštas dar stovi. Šalia rūmų minimi du tvenkiniai. Kalvinų bažnyčia mūrinė, saloje, perkūnijos sudeginta, tuščia, jos skliautai geri, 9 langai užkalti lentomis. Viduje, kur buvo katedra, stovi du šlifuoti, viršuje raižyti marmurai. Kiti du – šonuose. Grindys pasidengusios griuvenomis. Aplink šią bažnyčią kapinių tvora jau suirusi. Dalis bažnyčios stogo dengta čerpėmis, o kitur jis įgriuvęs. 1760 m. išgriuvo ties altoriumi plyšusi bažnyčios siena, „boblinčių“ įgriuvo rūšiai. 1768–1777 m. bažnyčia aprašoma kaip sena, kurios siena prie didžiojo altoriaus pasvirusi ir iš dalies išgriuvusi, skliautai įgriuve, dalis stogo dengta šiaudais, bažnyčios bokštas ir frontonas dar nesugriuvę, šventoriaus tvora, buvusi mūrinė, daugelyje vietų iki pamatų sugriuvusi (Ragauskienė, Karvelis, 2006b).

XVIII a. pabaigoje–XIX a. Dubingių valdos centras jau yra kitoje vietoje, Dubingių dvare prie Ilgio ežero, bažnyčios ir rūmų pastatai ardomi plytomis. 1808 m. Dubingių valdą nupirko M. Tiškevičius. 1851 m. matininko Z. Maleckio sudarytame inventoriuje mūrinių statinių vietose minimos tik griuvenos (Kuncevičius, Laužikas, 2004, p. 8). Bene paskutinis matęs piliavietės vaizdą buvo N. Orda, 1878 m. užfiksavęs ją iš pietvakarių pusės, nuo kito Asvejos ežero kranto (2 pav.). Iš šios fiksacijos sužinome, kad XIX a. antroje pusėje dar buvo išlikę dideli bažnyčios (bokštas, dalis sienų) ir rūmų (bokštas, sienos) pastatų fragmentai (Orda, 1885). Pasakojama, kad dar Pirmojo pasaulinio karo metais buvo išlikusios iki žmogaus ūgio bažnyčios sienos (Miglinas, 1939). Prieš Antrąjį pasaulinį karą sienų nebebuvo, bet buvo išlikę bažnyčios laidojimo kriptos skliautai, kurie yra fiksuoti brėžiniuose.

KELIOS PASTABOS DĖL METODIKOS

Šiuolaikinių archeologinių tyrimų organizavimas yra glaudžiai susijęs su keletą paskutinių dešimtmečių vykstančiais procesais, kurie skatina keistus humanitarinius mokslus, daro įtaką humanitariniais mokslais bei iš jų kylančia praktine veikla užsiimančių institucijų veiklai. Šie procesai – tai mokslų tarpdalykiškumo bei skaitmeninių technologijų plėtra ir humanitarinių

¹⁴ NMB RS, f. 93, b. 13.



2 pav. Napaleonas Orda. Dubingių piliavietė. 1872 m.
Abb. 2. Napaleonas Orda. Burgstelle von Dubingiai. 1872.

mokslų didaktikos poreikio didėjimas. Vykdamas Dubingių piliavietės tyrimus buvo dirbama šiomis pamirštomis kryptimis, sukaupia vertingos patirties, todėl šiame straipsnyje reikėtų nors trumpai apžvelgti svarbiausius momentus.

2004 m. atradus ir 2005 m. atlikus provizorinę antriniame Radvilų palaidojime aptiktų palaikų identifikacinę analizę iškilio būtinybė daryti tarpdalykinius kompleksinius tyrimus, kurie padėtų kuo tiksliau identifikuoti aptiktų Radvilų giminei priklausiusių asmenų palaikus. Kompleksinius tyrimus sudarė: archeologiniai tyrimai (A. Kuncevičius, R. Laužikas, G. Striška, D. Stankevičiūtė), antropologiniai tyrimai (R. Jankauskas), istoriniai tyrimai (R. Ragauskienė, D. Karvelis, R. Laužikas), menotyrimai (T. Račiūnaitė, R. Vitkauskienė), DNR tyrimai (J. Jankauskienė, A. Krzyzanska), cheminė analizė (D. Adamonienė, T. Staražinskienė), kaukolių ir portretų sugretinimai (R. Jankauskas, S. Abrutis). Kadangi toliau straipsnyje archeologinių ir antropologinių tyrimų rezultatai apžvelgiami plačiau, čia pristatysime tik svarbiausius kitų tyrimų rezultatus:

Istoriniai tyrimai buvo atliekami Lietuvos ir Lenkijos archyvuose. Svarbiausi jų tikslai buvo surinkti kuo daugiau rašytinių šaltinių duomenų apie Dubingių piliavietę ir joje stovėjusius pastatus; kaupti palaikams

identifikuoti būtinus duomenis apie Dubingiuose palaidotų Radvilų ligas, traumas; ieškoti naujų ikonografinių šaltinių. Svarbiausi tyrimų rezultatai pateikti rankraščiuose, kurie yra saugomi Lietuvos etnokosmologijos muziejuje (Ragauskienė, Karvelis, 2006a; 2006b). Svarbiausi istorinių tyrimų rezultatai yra: išsamūs duomenys apie Radvilų (ypač Mikalojaus Rudojo ir Mikalojaus Juodojo) sveikatą, dokumentai apie Dubingių piliavietę XVI a., kapavietės ir piliavietės nusiaubimą XVII a. viduryje, Radvilų palaikų slėpimą prieš Šiaurės karą ir nesuradimą po jo.

Menotyrimai buvo atliekami dviem kryptimis: nežinomų Radvilų portretų paieška bei esamų portretų menotyrinis vertinimas, siekiant išskirti, kurie portretai ir jų elementai yra autentiškiausi. Menotyrinių tyrimų rezultatai apibendrinti rankraštiname T. Račiūnaitės straipsnyje. Svarbiausi jų yra: Radvilų giminės atstovų ikonografija yra netolygi tiek kiekybės, tiek autentiškumo požiūriu, dauguma žinomų Dubingių Radvilų atvaizdų laikytini antriniais ikonografiniais šaltiniais, tai daugiausia grafinės tapytų paveikslų kopijos, išimtį čia sudaro J. Deschlerio medalis, J. Heydeno vario raižinys bei nežinomo meistro sukurtas Jonušo Radvilos tapytas portretas (Račiūnaitė, 2006), pagal sukaupią medžiagą yra galimybė identifikuoti kai kuriuos nežinomus portretus (pvz., E. Šidloveckos

portretas, saugomas Švedijos nacionalinėje galerijoje Stokholme).

DNR tyrimai buvo atliekami dviejose institucijose – Vilniuje, Mykolo Romerio universiteto Teismo medicinos instituto Serologijos ir DNR laboratorijoje, bei Vroclavo medicinos akademijos Teismo medicinos katedros Molekulinį technologijų skyriuje. Tyrimų tikslas buvo išskirti mitochondrinę ir branduolio DNR, kuri būtų tinkama asmenims identifikuoti. Vilniuje buvo tirti septyni šlaunikaulių kompaktinės medžiagos fragmentai. Iš kiekvieno fragmento tyrimui buvo paimta po keturis mėginius maždaug po 0,5 g. DNR išskyrimas buvo atliekamas organinės ekstrakcijos metodu, papildomai juos prieš tai dekalcinavus ir išvalius iš mėginių galimus inhibitorius. Branduolinei DNR tirti buvo naudojami trys *Applied Biosystems* firmos rinkiniai: *AmpFISTR SGM Plus PCR Amplification*, *AmpFISTR Identifier PCR Amplification*, *AmpFISTR Yfiler PCR Amplification*. Tyrime, siekiant gauti teigiamus rezultatus, buvo keičiamos amplifikacijos sąlygos: didinama amplifikuojamos DNR kiekis, iki 32 – reakcijos ciklų skaičius, Tag polimerazės koncentracija, ilginamas analizuojamo mėginio paėmimo laikas. Deja, branduolinės DNR profilio nepavyko nustatyti nė viename tirtame mėginyje. DNR koncentracija mėginiuose buvo nustatoma naudojant *Quantifiler Human DNA Quantification* ir *Quantifiler Y Human Male DNA Quantification Applied Biosystems* firmos rinkinius 7500 *Real time* instrumentu. Gauti rezultatai parodė, kad mėginiuose yra per mažą DNR koncentraciją, kad būtų galima gauti branduolinės DNR profilus. DNR koncentracijos nustatymas leido tik preliminariai nustatyti galimą asmenų, kurių kaulų fragmentai pateikti tyrimui, lytį. Būtina pabrėžti, kad užterštumo „šviežia“ DNR, galėjusio įvykti kasinėjimų ir tyrimų metu, nenustatyta. Vroclave, taikant originalią minimaliai invazinę techniką, tirti dantų pulpos mėginiai, kadangi dantų ertmėse yra didžiausia tikimybė išlikti natyvinei DNR. Taikant *Quantifiler (Applera)* technologiją, išskirti dviejų asmenų mitochondrinės DNR HV1 ir HV2 fragmentai, kurie palyginti su dabar Lenkijoje gyvenančių Radvilų palikuonių moteriškąja linija; deja, sutapimo nerasta. Tyrimai tęsiami siekiant identifikuoti Y chromosomos DNR.

Kadangi istoriniuose šaltiniuose buvo nuorodų, jog Mikalojus Radvila Juodasis gydėsi gyvsidabrio preparatais, Lietuvos Respublikos sveikatos apsaugos ministerijos Higienos instituto Cheminių veiksnių tyri-

mo laboratorijoje atlikti gyvsidabrio (Hg), arseno (As), švino (Pb) tyrimai. Kaulų mėginiai (visų šlaunikaulių kompaktinės medžiagos fragmentai) mineralizuoti hermetiniame laboratoriniame mineralizatoriuje CEM MDS 2000 kontroliuojant temperatūrą ir slėgį. Tyrimų kokybei užtikrinti ruošti du vieno bandinio mėginiai. Gyvsidabrio tyrimai atlikti „šaltų garų“ metodu *Perkin Elmer* firmos atominiu absorbciniu spektrometru SIMAA 6000 su gyvsidabrio EDL lempa (bangos ilgis – 253,7 nm), termostatuojama kvarcine kiuvete, sujungta su FIAS-400 sistema ir automatinio mėginių įvedikliu. Arseno ir švino tyrimai atlikti elektroterminiu atominės absorbcinės spektrometrijos metodu *Perkin Elmer* firmos atominiu absorbciniu spektrometru SIMAA 6000 su arseno EDL lempa (bangos ilgis – 193,7 nm) ir švino katodine HCL lempa (bangos ilgis – 283,3 nm), grafitine krosnimi, numatyta nespecifinio eliminavimo galiemybe, naudojant Zeemano foninės korekcijos sistemą, ir automatinio mėginių įvedikliu. Deja, nė viename mėginyje gyvsidabrio koncentracija ryškiai neišsiskyrė.

Po preliminaraus antropologinio tyrimo atlikta detali kaukolių ir likusių kaulų antropologinė analizė, kurios tikslas buvo nustatyti kuo tikslesnius grupinius (lytis, amžius, ūgis) bei individualius identifikacinius požymius. Toliau buvo ieškoma sąsajų su istorine ir ikonografinė medžiaga ir, jau galutiniame identifikacijos etape, atliekami kaukolių ir turimų portretų sugretinimai. Išanalizavus menotyrinių portretų duomenis, atlikti visų Dubingių bažnyčios kapavietėje rastų kaukolių sugretinimai su visais artimesniais autentiškiems portretais. Buvo vertinami kaukolių ir portreto detalių – tarpakio, kaktos formos, skliauto formos, nosies nugarėlės, nosies dydžio, dešiniojo ir kairiojo skruostų, dešinėsios ir kairiosios akiduobių, burnos padėties ir formos, burnos aukščio, išorinės klausomosios lardos, antakių – sutapimai ar nesutapimai.

2003–2004 m., atliekant pirminius archeologinius tyrimus Dubingių piliavietėje, buvo susidurta su keletu problemų. Bene svarbiausios jų buvo: neaiškus Dubingių piliavietės statusas (tiek rašytiniai šaltiniai, tiek archeologinių tyrimų metu nerasta nei piliakalniams, nei mūrinėms pilims būdingų įtvirtinimų) ir neaiški pastatų, augmenijos, tvenkinių ir kitų galimų įrenginių išsidėstymo piliavietėje schema (iš esmės žinoma tik dviejų stambių objektų – bažnyčios ir rūmų – vieta, visa kita infrastruktūra neaiški, 2004 m. atliktas viso piliavietės ploto šurfavimas taip pat nedavė laukiamų rezultatų). Todėl buvo nuspręsta piliavietėje panaudoti



3 pav. Dubingių klebonijos pamatų kontūras

Abb. 3. Kontur des Fundaments des Pfarrhauses.

skaitmeninėmis technologijomis paremtus neintervencinius metodus:

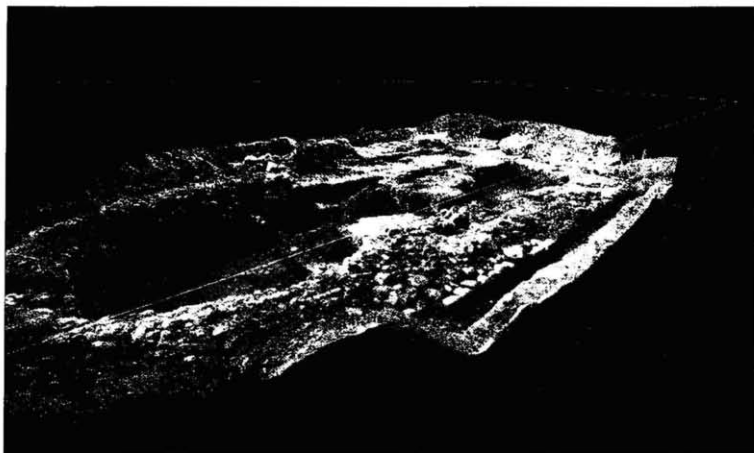
Aerofotografija ir vaizdo filtravimas. Visa piliavietės teritorija buvo fotografuota iš sraigtasparnio 2 kartus, 2006 m. ankstyvą pavasarį ir 2007 m. rudenį. Tai pat naudota iš GIS centro įsigyta piliavietės ir apylinkių ortofotonuotrauka ORT10LT 78/40. Šalia kitų aerofotografijų analizės metodų buvo taikomas vaizdo filtravimas, taikant *Adobe Photoshop* programos filtrą *Bas relief*. Jungtinės Karalystės specialistų aprašyta metodika (Lock, 2003, p. 14–78). Tokiu būdu buvo lokalizuota Dubingių evangelikų reformatų klebonijos vieta, nustatytas jos pamatų kontūras (3 pav.). Vaizdo filtravimo duomenys buvo patvirtinti šurtais.

Termovizijos metodas remiasi skaitmenine infraraudonąja fotografija. Teoriškai po žeme esantys pamatai ar vandens sankaupos yra vėsesnės už aplinką ir todėl turi matytis infraraudonosiose fotografijose. Dubingių piliavietės termovizinė fotografija buvo atlikta iš sraigtasparnio 2006 m. pavasarį. Darbus atliko Laisvūnas Varevičius iš UAB „Termoviza“. Deja, šie tyrimai laukiamų rezultatų nedavė. IR fotografijose neišryškėjo jokie bent kiek aiškesni pastatų ar vandens telkinių kontūrai. Manome, kad svarbiausia nesėkmės priežastis – per daug didelis fotografavimo aukštis, dėl kurio nepavyko išskirti smulkių mus dominusių detalių.

Tyrimai archeologijos objektuose georadaru Lietuvoje vykdomi bene nuo 1995 m. Tačiau georadaru taikymo archeologijoje metodika dar nėra iki galo aiški. Dubingiuose tyrimai georadaru buvo atliekami 2007 m. pavasarį. Tirtas 2007 m. vasarą kasinėti buvęs numatytas plotas ir nustatyta šiaurinė bažnyčios šventoriaus riba. Tyrimus georadaru atliko ir rankraštine ataskaitą parengė Dainius Michelevičius iš Vilniaus universiteto Gamtos mokslų fakulteto. Dubingių bažnyčios vieta yra nepalanki tyrimams georadaru, nes čia vyrauja molio gruntas ir yra daug nereikalingus atspindžius darančių griuvenų. Tačiau tyrimų metu pavyko tiksliai nustatyti šiaurinę šventoriaus ribą (buvusios šventoriaus tvoros pamatus) ir identifikuoti svarbiausius numatomų archeologinių kasinėjimų vietoje esančius pamatų fragmentus (Michelevičius, 2007). Pažymėtina, kad nustatant šventoriaus ribą buvo netikslinga naudoti ištisinį ploto tyrimą georadaru. Tą patį rezultatą būtume gavę fikscijas atlikdami juostomis kas 1–2 metrai.

2007 m. archeologinių tyrimų metu atidengtiems bažnyčios pamatams fiksuoti bene pirmą kartą Lietuvos archeologijoje buvo panaudotas trimatis skenavimas¹⁵

¹⁵ Bene pirmasis Lietuvos archeologijoje trimatį skenavimą naudojo Z. Baubonis paveldosauginiais tikslais Rokantiškėse, 2007 m.



4 pav. 3D skenuoti pamatai. R. Mažeikos nuotrauka

Abb. 4. Das in 3D Format gescanntes Fundam. Foto von R. Mažeika.

(4 pav.). Trimačio skenavimo darbus atliko Renatas Mažeika iš UAB „Terra Modus“. Fiksavimo rezultatas – bene 9 mln. taškų, sukuriančių trimatį pamatų vaizdą 0,5–1 cm tikslumu. Galima teigti, kad trimatis skenavimas yra absoliučiai geriausias perkastos fiksavimo metodas tiek pagal tikslumą, tiek pagal finansines sąnaudas, tiek pagal teikiamas tolesnes galimybes (net praėjus daugeliui metų po perkastos užvertimo yra galimybė peržiūrėti daugumą lauko medžiagos niuansų, į kuriuos kasinėjimų ir tradicinio fiksavimo metu galėjo būti neatkreiptas dėmesys).

Didaktiniai tyrimų aspektai buvo įgyvendinami dviem būdais: per Vilniaus universiteto Istorijos fakulteto studentų praktikas ir vykdant Lietuvos etnokosmologijos muziejaus edukacinį projektą „Kultūros paveldo mokymai jaunimui“. Kadangi didaktika nėra šio straipsnio objektas, plačiau šių aspektų nenagrinėsime.

BAŽNYČIŲ VIETOS ARCHEOLOGINIAI TYRIMAI

Kaip jau užsiminta istorinėje dalyje, Dubingių piliavietėje yra stovėjusios trys bažnyčios: Vytauto funduota katalikų ir Mikalojaus Radvilos Rudojo bei Jonušo Radvilos funduotos reformatų. Pirmosios dvi bažnyčios buvo medinės, o paskutinioji – mūrinė, renesanso stiliaus.

Su XV a. galime sieti nedaug buvusių bažnyčių vietose aptiktų radinių. Tai koklio fragmentas, greičiausiai

suardytuose kapuose buvusios II tipo Vytauto moneta, Kazimiero moneta, Aleksandro denarai, ankstyvieji (XV a.–XVI a. pradžios) palaidojimai su ietigaliu, kirviu, piniginės apkalu. Visiškai neaptikta jokių Vytauto statytos bažnyčios pamatų fragmentų. Galime tik spėti ją neturėjus skiediniu rištų pamatų. Pavieniai pamatų akmenys galėjo būti išardyti vėlesnių statybų metu ar sumūryti į XVI a. antrosios bažnyčios pamatus.

Su antrąja, XVI a. bažnyčia sietinų radinių yra daugiau. 2004–2007 m. archeologinių tyrimų metu buvo rasti keli gana ilgi XVI a. bažnyčios pamatų fragmentai, leidžiantys nustatyti šios bažnyčios planą ir matmenis. XVII a. pradžioje, statybų metu šie pamatai buvo nuardyti. Dalis jų nuardyta visiškai ir toje vietoje išmūryti renesansinės bažnyčios skliautų pilioriai, kitose vietose XVI a. pamatai panaudoti būsimosios renesansinės bažnyčios navos pietinės sienos pamatų vidinės dalies kiaušto konstrukcijai – jų viršus sulyginatas su mūrinės bažnyčios pamatų viršumi ir užpiltas vientisu kalkių skiedinio sluoksniu. XVI a. bažnyčios pamatų mūro gylis nuo viršaus – 0,55 m, mūro plotis – 0,82–1,4 m. Statybinės medžiagos: 0,4–0,5 m skersmens akmenys (rieduliai); 26–33 × 14–20 × 6–9 cm dydžio plytos. Mūrijimui naudotas šviesiai rusvos spalvos, sunkus, kietas, vidutinio poringumo kalkių skiedinys. Užpildas įvairagrūdis. Skiedinys prastai išmaišytas, gausu įvairaus dydžio karbonatinių intarpų. Yra dėta raudonų plytų gabalėlių ir maltų



5 pav. XVI a. bažnyčios didžioji kripta iš šiaurinės pusės. R. Laužiko nuotrauka

Abb. 5. Die große Krypta der Kirche des 16. Jhs., gesehen von der nördlichen Seite. Foto von R. Laužikas.

plytų. Vietomis aptinkama šiaudų intarpų ir grūstos medžio anglies. Rišamosios medžiagos ir užpildo santykis – 1 : 2,97. Pamatų mūrijimo technika dvejopa. Vienaip mūryta tose vietose, kur pamatai galėję būti matomi (šalia laidojimo kriptos Nr. 2, kvadratuose 15–20/H) ir visiškai kitaip ten, kur jie buvo užpilti žemėmis (kvadratuose 23–24/G-I). Pirmuoju atveju pamatas yra mūrytas daugiausia plytomis, tiesiog ant žemės. Kai kuriose plytų eilėse galima atsekti bandymus kaitaliooti kas antrą ilgainius ir trumpainius, kai kurios plytos mūrijamos šonu, greičiausiai siekiant viršutinei vidinės pamatų pusės daliai suteikti dekoratyvumą. Antruoju atveju pamatas yra greičiausiai lietas į prastai parengtą klojinį tiesiog ant žemės. Apatinėje dalyje vyrauja akmenys, viršutinę dalį buvo stengiamasi išlyginti plytomis. Plytų eilės netaisyklingos, nelygios, trumpainiais į išorę. Kai kur vidinėje pamatų pusėje rasta tinkuoto mūro fragmentų. 2004 m. buvo atlikti šių pamatų skiedinio cheminiai tyrimai. Paskui šie duomenys klasterinės analizės metodu buvo provizoriškai lyginami su kitų pastatų skiedinių cheminių tyrimų duomenimis. Tyrimo metu nustatyta, kad šių pamatų skiedinys yra artimiausias Tauragnų pirmosios (XV a.) medinės bažnyčios pamatų skiediniui.

Su šia bažnyčia sietina archeologinių tyrimų metu aptikta architektūrinė medžiaga:

Kripta Nr. 2. Greičiausiai XVII a. pradžioje, statybų metu buvo nuardytas šios kriptos skliautas, o vidus užpiltas sumaišytomis žemėmis su pavieniais žmonių kaulais ir kai kuriomis įkapėmis. Ši kripta buvo pastatyta iš kalkių skiediniu surištų 23–29 × 12–17 × 7–8; 22–27 × 14 × 7–10 cm dydžio plytų. Kriptos sienos storis – pusė plytos. Mūryta tiesiog ant žemės. Plytų mūrijimas eilėse netaisyklingas, vyrauja trumpainiai. Plytų eilės nelygios. Kai kur tarsi stengiamasi kaitaliooti kas antrą trumpainius ir ilgainius. Kripta išmūryta XVI a., kartu su pamatais (5 pav.). Priekinėje (rytinėje) kriptos sienelėje buvo palikta anga laidojimui, kuri buvo užmūryta vėliau. Galime spėti, kad joje 1577–1588 m. buvo palaidoti Mikalojus Radvila Rudasis ir jo šeimos nariai ir tik vėliau, pastačius mūrinę bažnyčią, XVII a. trečiajame dešimtmetyje, jų palaikai perkelti į naująją kriptą apsidėje.

Bažnyčios grindų fragmentas. Kiek mažesnių negu naudotos pamatams mūryti. 27–29 × 12,8–13,5 × 7–7,8 cm dydžio plytų, lygiagrečiomis bažnyčios sienoms eilėmis, tiesiai ant žemės.

Bažnyčios grindų fragmentas. Grindys klotos iš 19 × 21 × 4 cm dydžio plytelių, lygiagrečiomis bažnyčios sienoms eilėmis, tiesiai ant žemės.

Taip pat aptikta šios bažnyčios viduje ir išorėje buvusių palaidojimų su būdingomis XVI a. įkapėmis bei

radiniais, kurie detalizuojami šio straipsnio skyriuje apie laidoseną.

Trečioji bažnyčia piliavietėje buvo renesansinis, baltai tinkuotas pastatas su siauresne apside ir aukštu kvadratinio bokšto priekyje. Pastato sienų ir pamatų fragmentai buvo matomi žemės paviršiuje dar iki archeologinių tyrimų pradžios. 2003–2007 m. buvo atidengtas visas trečiosios bažnyčios pamatų perimetras, tiriami sienų, apsidės ir bokšto pamatai. Daugumoje vietų pamatai nuardyti iki grindų ar dar žemesnio skiedinio lygio, matomas tik pamatų vidaus skiedinio dalies fragmentas. Kai kuriose perkasos vietose likusios 1–2 plytų eilės. Visa kita konstrukcija buvo nuardyta seniau ir, greičiausiai, panaudota kitoms statyboms. Kai kuriose perkasos vietose buvo atidengtas apie 0,15 m mūro išplatėjimas pastato vidaus kryptimi. Galime spėti, kad tai sienos ir pamatų jungimosi vieta, kur viršutinę, siauresnę mūro dalį galime traktuoti kaip sieną, o apatinę, platesnę, kaip pamatus. Pamatų mūro gylis nuo viršaus siekia 2,6–3,2 m (priklauso nuo nuardymo gylio). Bokšto ir navos sienos pamatų fragmento bendras plotis su pilioriumi 2,98–3,04 m; viršutinės dalies plotis be pilioriaus 2,1–2,54 m, apsidės pamatų plotis – 1,8–2,0 m, sienos apatinės dalies fragmento plotis 1,3–1,5 m. Pamatai į apačią tolygiai platėjantys. Jų plotis apačioje – iki 3,35 m. Statybinės medžiagos: akmenys (rieduliai), 0,2–0,5 m skersmens; 27,1–30,9 × 12,5–17,5 × 6,4–9,6 cm dydžio plytos (apibendrintas plytų matmenų vidurkis yra 28,58 × 14,12 × 7,85 cm), kalkių skiedinys. Pasitaiko ir mažesnio formato plytų, kurių ilgis siekia tik 25–25,5 cm, plotis 12 cm, o storis 5,5 cm. Galime spėti, kad tokios plytos naudotos skliautams mūryti. Pagal provizorinius tyrimus pamatuose naudotos plytos savo matmenimis panašios į Trakų salos pilies, Kauno pilies, Kauno Šv. Jurgio bažnyčios ir kitų XV a. pastatų plytas¹⁶, o pamatų skiediniai savo chemine sudėtimi yra panašūs į: tinkavimo skiedinys – Raudonės pilies sienos, Vilniaus Šv. Mykolo bažnyčios skliautų; pamatų mūrijimo skiedinys – Medininkų pilies kiauto, Lydos pilies, Kauno pilies, Krėvos pilies; sienų mūrijimo skiedinys – Kražių kolegijos skliauto, Kretingos vienuolyno skliauto, Vilniaus bastėjos, Biržų pilies vartų,

Medininkų pilies sienos skiedinį. Suprantama, kad tinkavimo ir sienų mūrijimo skiediniai yra panašūs į kitų to laikotarpio renesansinių pastatų. Įdomus pamatų skiedinio panašumas į aptvarinių pilių skiedinius greičiausiai yra nulemtas technologinio veiksnio – kiautinės konstrukcijos. Renesansinės bažnyčios pamatui buvo iškastas griovys stačiomis sienelėmis, ir mūryta visu griovio pločiu. Pamatai buvo kiautinės konstrukcijos. Vidinė pamatų dalis eilėmis mūryta iš akmenų ir plytų. Akmenų eilės nežymios, išsiskiria tik kelios mūro „viršuje“ esančios eilės. Pamatų apačioje buvo dedami akmenys, ant kurių liejamas skiedinys ir mūrijamos tolesnės akmenų bei plytų eilės. Tarp netašytų riedulių eilių klotos 1–4 plytų eilės, kurios dedamos tiek trumpiniais, tiek ilginais į išorę. Į vertikalius tarpus tarp akmenų taip pat įmūryta plytų trumpiniais į išorę, pusplyčių, čerpių. Plytų rišimo būdas eilėse netvarkingas, nors kai kuriose pamatų vietose galima įžvelgti Renesanso pavyzdžiu kaitaliojamas ilgainių bei trumpinių plytų eiles. Pamatų viršus užbaigiamas plytų eilėmis, kurios tolygiai perėjo į taip pat plytų ir akmenų sienų mūrą. Išlikusi apatinė apsidės sienos mūro dalis šiek tiek skiriasi nuo pamatų mūro. Sienos apačia yra ištisinio mūro (ne kiautinės konstrukcijos). Tarp akmenų eilių čia klojama daugiau (3–5) plytų eilių. Plytų mūras tvarkingesnis. Vidinėje sienos dalyje vieną trumpinių plytų eilę keičia viena ilgainių eilė, paskui eina dvi eilės, kuriose kaitaliojamos kas antra ilgainės ir trumpinės plytos, o virš jų – vėl trumpinių eilė. Išorinėje sienos dalyje aptiktas vien trumpinių plytų mūras. Ant mūro tinko fragmentų neaptikta, tačiau rasta keletas plytų su tinko pėdsakais ir daug pavienių tinko gabalų. Galime spėti, kad buvo tinkuotos ir bažnyčios išorės ir vidaus sienos (būdinga Renesanso architektūrai). Tinkas 6–11 mm storio, vienasluoksnis, baltas, su pilkšvu atspalviu, kietas, mažai poringas, užpildas smulkus ir labai smulkus su pavieniais stambesniais grūdėliais, gerai išmaišytas, yra smulkių baltų minkštų karbonatinių intarpų. Specialių priedų neužfiksuota. Tinko paviršius dažytas kalkėmis: užtrynimasis (sankaba su pagrindu) gera, dažas pilkas, baltas ir baltas su šiek tiek kreminiu atspalviu.

Architektūrinius tyrimus atlikusio architekto R. Zilinsko nuomone, galima kalbėti apie du renesansinės bažnyčios statybos laikotarpius (Jonušo Radvilos – iki 1621 m. ir Kristupo Radvilos – 1620–1630 m.). Pradžioje mūrinė bažnyčia sumanyta be bokšto arba

¹⁶ Renesansinės bažnyčios mūre randama ir gotikinio, ir renesansinio formato plytų. Gotikinės plytos greičiausiai galėjo atsirasti iš tuo pat metu rekonstruojamo ir tam ardo mūrų pastato (Zilinskas, 2008).



6 pav. 2007 m. tyrimų metu atidengti bažnyčios pamatai. G. Kakaro nuotrauka

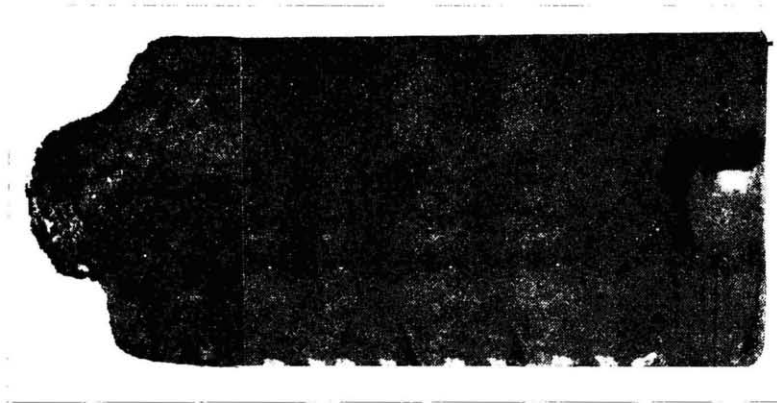
Abb. 6. Während der Forschung im Jahre 2007 freigelegtes Fundament der Kirche. Foto von G. Kakaras.

bokštą nuspręsta pristatyti vėliau, nes nebūtų prasmės tarp bokšto ir bažnyčios mūryti ištiesią juostinį pamatą. Bokšto pamatas priglaustas prie bažnyčios pamato ir tik aukščiau perrištas, vadinasi, arba buvo tam specialiai pritašytas bažnyčios mūras, arba statybos metu keistas sumanymas ir imta statyti bokštą, kurio mūras toks pat, kaip ir bažnyčios. Lieka neiški šukų pavidalo intarpo vakarinėje bokšto pusėje paskirtis. Tai gali būti choro arba šeimininės ložės pamatai, sumūryti tokiu pat būdu, kaip ir po apside buvusi kriptą. Jeigu į bažnyčią buvo įeinama iš vakarų pusės, po bokštu, nebelineka vietos durims centre, o tik dviem arba keturioms angoms simetriškai bokštui, kas būtų neįprasta. Ir tarpniai paradinių durų angoms yra siauroki – nors atramos, pasiekusios antžeminį lygį, iš abiejų pusių plonėja po $\frac{1}{2}$ plytos, ne platesnės kaip 1 m (dvi vidurinės po 98 ir 100 cm, kraštinės – po 66 ir 63 cm). To maža paradinėms bažnyčios durims. Prielaida, kad prieš statant bokšte intarpą, jo vakarinės sienos centre galėjo būti durys, atkrita, nes mūras čia išlikęs iki 171,73 altitudės, keliomis plytų eilėmis aukščiau antrųjų bažnyčios grindų lygio. Todėl reikia spėti, kad durys buvo iš šiaurės pusės, juo labiau kad šiaurės pusėje stovėjo pilis, kurios šeimininkai buvo bažnyčios statytojai ir pagrindiniai naudotojai, o kitiems

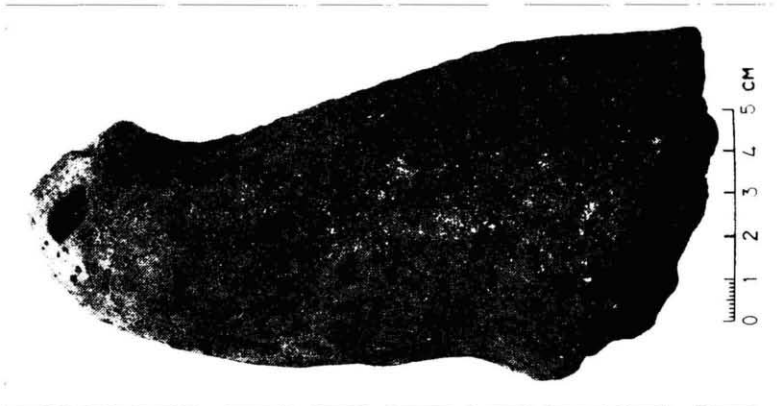
jos naudotojams įeiti į bažnyčią iš vakarų pusės taip pat nebūtų patogiu (6 pav.). Tiesa, reljefo paviršius iš šiaurės pusės yra aukščiau bažnyčios grindinių lygio, bet istoriniai horizontai iš šios pusės nėra pakankamai išaiškinti (Zilinskas, 2008).

Su XVII a. pradžioje statyta renesansine Dubingių evangelikų reformatų bažnyčia galime sieti toliau aptariamą archeologinių tyrimų metu aptiktą architektūrinę medžiagą.

Kripta Nr. 1 po bažnyčios presbiterija. Kripta buvo skirta Radvilų giminės panteonui įrengti. Galime spėti, kad ji nebuvo numatyta Jonušo Radvilos XVII a. pradžioje statytoje renesansinėje Dubingių bažnyčioje. Kripta įrengta kiek vėliau, apie 1623–1630 m. Kristupo Radvilos iniciatyva. Kripta užėmė visą po bažnyčios presbiterija esančią erdvę, didžiausias jos plotis buvo 7 m, ilgis – apie 8 m. Kriptos viduryje buvo kolona, į kurią rėmėsi skliautai, į kriptą iš bažnyčios navos vedė laiptai, kurių likučiai buvo aptikti archeologinių tyrimų metu 2004 ir 2007 m. Kripta archeologiškai tyrinėta taip pat 1939 m. Tada buvo padaryti tikslūs jos matavimai ir brėžiniai. Antrojo pasaulinio karo metais kriptos skliautas įgriuvo, vėliau apaugo medžiais, krūmokšniais ir žole. 2005 m. kriptos viduje buvo išrauta augalija. 2006 m. buvo tiriamas nedidelis plotas krip-



7 pav. **Renesansinės bažnyčios čerpė (rekonstrukcija).** R. Laužiko nuotrauka
Abb. 7. Eine Dachziegel der Renaissance-Kirche (rekonstruiert). Foto von R. Laužikas.



8 pav. **Kraiginės čerpės su paukščio galva fragmentas.** V. Abramausko nuotrauka
Abb. 8. Fragment einer Dachfirstziegel mit Vogelkopf. Foto von V. Abramauskas.

tos Nr. 1 viduje, 2007 m. kriptos vidus išvalytas, aptikti kriptos grindų ir skliautų atramų fragmentai.

Laiptų, vedusių į kriptą, buvusią po renesansinės evangelikų reformatų bažnyčios apside, fragmentas. Laiptai buvo mūryti iš maždaug $?? \times 14 \times 7$ cm dydžio plytų. Laiptų paviršinio sluoksnio plytos yra labai suirusios ir labiau primena stambios faktūros griuvenas.

Bažnyčios keraminių plytelių grindų fragmentas. Grindys klotos iš $26\text{--}27 \times 27\text{--}28 \times 4$ cm dydžio plytelių, lygiagrečiomis bažnyčios sienoms eilėmis, ant išlyginamojo kalkių skiedinio sluoksnio.

Marmurinių grindų plytelių fragmentai ¹⁷.

Plytos. Plytų matmenys: $25,2\text{--}30,9 \times 12,5\text{--}17,5 \times 4,5\text{--}9,6$ cm (apibendrintas plytų matmenų vidurkis yra $28,58 \times 14,12 \times 7,84$ cm.).

Skliauto puošybos elementai ir tinkavimo skiedinys.

¹⁷ Remiantis dr. R. Ragauskienės ir dr. D. Karvelio rinkta medžiaga Varšuvos senųjų aktų archyve (AGAD, AR dz. XXV, nr. 918), iš 1634 m. Dubingių bažnyčios inventoriaus: „(...) posadzka gdzie stol Panski z marmura czarnego l bialego polozona a w posrodku s czegly prostej...“

Plokščiosios čerpės yra su profiliuotais galais – „bebro uodegomis“ – ir trikampių skerspjuvio gūbriaus (7 pav.). Apibendrinti būdingi čerpių matmenys: plotis 16–16,5 cm, storis – 2–3 cm.

Stogo kraigo puošybos elementas „paukščio galva“ (8 pav.).

Marmurinės Mikalojaus Radvilos Rudojo antkapinės lentos ir marmurinio Dievo stalo fragmentai. Archeologinių tyrimų metu randami profiliuoti juodos spalvos marmuro fragmentai sietini su paskutinėje renesansinėje XVII a. pradžioje statytoje bažnyčioje buvusiu Dievo stalu ir toje pat bažnyčioje buvusia Mikalojaus Radvilos Rudojo antkapine lenta. Dievo stalas buvo pastatytas XVII a. pradžioje, Jonušo Radvilos statomoje Dubingių evangelikų reformatų bažnyčioje. Pagal protestantišką tradiciją jis turėjo stovėti bažnyčios viduryje, maždaug toje vietoje, kur jungiasi nava ir presbiterija. Iš rašytinių šaltinių žinoma, kad Dievo stalas buvęs marmurinis. Pasak šių šaltinių, jis buvo sudaužytas XVII a. viduryje Rusijos kariuomenės okupacijos metu¹⁸. Su Dievo stalu galėtume sieti archeologinių tyrimų metu randamus kolonėlių, masyvius profiliuotų briaunų fragmentus¹⁹. Smulkesni profiliuoti fragmentai bei marmuro fragmentai su raišėmis sietini su Mikalojaus Radvilos Rudojo antkapine lenta²⁰. Žinoma, kad marmurinius Radvilų sarko-

fagus Dubingių bažnyčiai užsakęs Kristupas Radvila. Dėl nežinomų priežasčių sarkofagai nebuvo padaryti. Pagaminta ir 1624 m. bažnyčios sienoje įmontuota tik viena antkapinė lenta²¹. Lenta taip pat nukentėjo XVII a. viduryje Rusijos kariuomenės okupacijos metu, tačiau visiškai sudaužyta nebuvo. Greičiausiai ji buvo sudaužyta Šiaurės karo metu, XVIII a. pradžioje arba po 1734 m. gaisro, kai Dubingių evangelikų reformatų bažnyčia buvo apleista (9 pav.).

Kripta Nr. 3. Navos pietrytiniame kampe, pamatų išorėje aptikta maždaug 1 × 1 m dydžio nesuardyta kripta, dengta cilindrinio skliautu. Kriptos kvadratinėje dalyje plytos risto molio skiediniu, skliaute – kalkių skiediniu. Kripta išmūryta vėliau negu pamatai. Archeologinių tyrimų metu kripta buvo atidaryta. Ji buvo pilna pilkų sumaišytų žemių. Jokių palaikų liekanų ar radinių joje neaptikta.

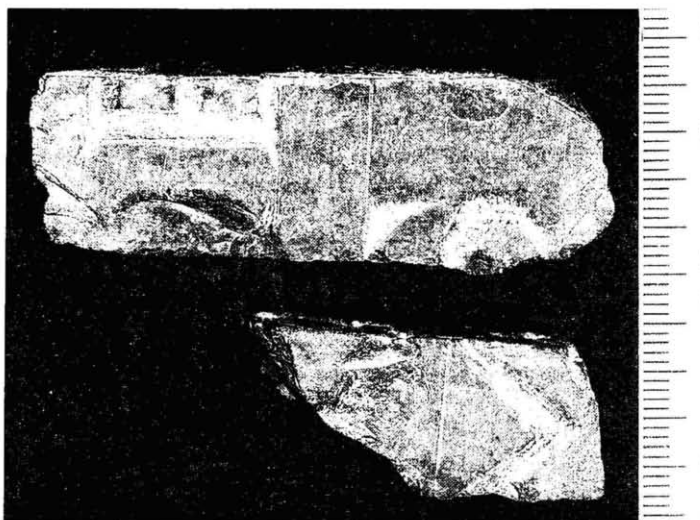
kariuomenę išvijo iš Voluinės. Jis Fiurstenberga priverstė Livonijos magistro valdžią Pavesti karališkajai. Jėga iš Maskvėnų išplėšęs Taurą – labiausiai sutvirtintą Livonijos apsaugą, Žlungančią Livoniją sustiprino taika ir sutvirtino įstatymais. Maskvos tirono kariuomenę prie Ulos upės drauge su Kunigaikščiu Šuiskiu visiškai sunaikino. Lenkijos karaliui Steponui pradėjus karą su Maskvėnu Polocką įkalbėjo pasiduoti, Ozeriščę ir Usviatą paėmė savo žinion. Jį, jau daugiau nei šešiasdešimtmetį, Pskovas matė Čia kaip karo vadą, čia kaip kareivį Tvirtai pakeliant dangaus ir karo sunkumus. Šitai kare, o namie – Teisingas teismuose, tikras draugystėje, Kaimynams sukalbamas, Šeimynyksiškiams meilus, Nuosavu labu nesirūpinąs, o dėl viešojo labai uolus, Didžiai dosnus stokojantiems, Garsus žmogiškumu kiekvienam Ir dosnumu visiems, Gyveno. Papuoštas giminyste su karaliumi per seserį Barborą, Ištekėjusią už Lenkijos karaliaus Zigmanto Antrojo. Broliams Mikalojui ir Kristupui jam esant gyvam senatorių luomo nariais Tapus, laimingas. Mirė Vilniuje 1624 [sic!] Viešpaties metais balandžio 17 dieną, 64-ais gyvenimo metais. Jonušas Radvila su broliu Kristupu, Dubingių, Biržų, Slucko ir Kopylio kunigaikštis, Šventosios Romos imperijos kunigaikštis, Liet. D. K. vyriausiasis taurininkas, Vaikaitis, didžiai nusipelnisiam seneliui Š[] p[aminklą] p[asirūpino] p[astatydinti].“

²¹ Remiantis dr. R. Ragauskienės ir dr. D. Karvelio rinkta medžiaga Varšuvos senųjų aktų archyve (AGAD, AR dz. XXV, nr. 918) iš 1634 m. Dubingių bažnyčios inventoriaus: „(...) Epitaphium takowegoz kamienia od ktorego odpadło stuk siedm czalych cztery (...) plachone na tym epitafium głowa marmurowa i dwie polem chorogiew na snurze iadwabnym zawieszona w ktorej 15 galek srebrnych lichtarz wielki mosączony na lancchu zawieszony, druhi lichtarz mniejszy ktory sie upadł i sluczony lichtarzow poiedynkowych przy filarech dwa form wszystkich wielkich i malych 23 Taflowanie dembowe rzezono przymusz...“

¹⁸ Remiantis dr. R. Ragauskienės ir dr. D. Karvelio rinkta medžiaga Varšuvos senųjų aktų archyve (AGAD, Dz. V, nr. 3610), iš 1656. I. 17 Henriko Estkos laiško Boguslavui Radvilai: „(...) we zboru stol marmurowy na sztuki potluczony, katedra y lawy wszystkie porąbane, Epithafium skazone, okna potluczone, dzwon wywieziony, ciala z sklepu passim po zborze rozrucane, ktore dotąd znowu zebrane y do sklepu od Podstaroscego znesione zostawają...“

¹⁹ Remiantis dr. R. Ragauskienės ir dr. D. Karvelio rinkta medžiaga Varšuvos senųjų aktų archyve (AGAD, AR dz. XXV, nr. 918) iš 1634 m. Dubingių bažnyčios inventoriaus: „(...) w tej wyspie zbor murowany w ktorym stol kamieni marmurowy na siedmiu slupkach marmurowych...“

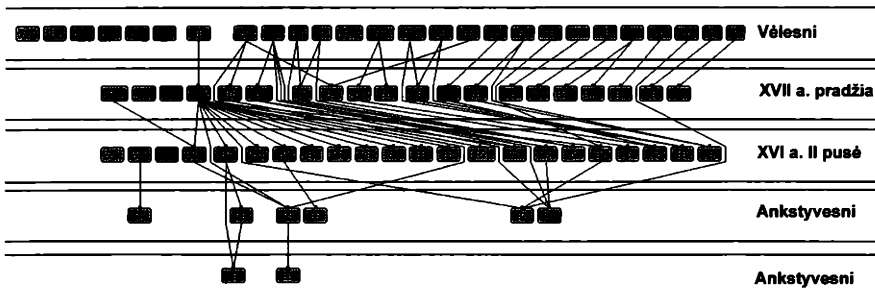
²⁰ Lentos tekstą nurašė XVII a. pirmojoje pusėje Krokuvos kanauninko Simono Starovolskio įgalioti žmonės. Šis tekstas buvo paskelbtas šio autoriaus knygoje „Monumenta Sarnatorum“. Teksto autorius Saliamonas Rysinskis. S. Starovolskis publikavo tokį tekstą (vertė dr. L. Jovaiša): „DIDŽIAUSIAM GERIAUSIAM DIEVUI Šviesiausiajam Šventosios Romos imperijos kunigaikščiu Mikalojui Radvilai, Jurgio broliui, Dubingių ir Biržų kunigaikščiu, Vilniaus vaivada, Liet. D. K. vyriausiajam etmonui etc. Praeivi, stabtelk trumpam ir nusistebėk, Kokia Kunigaikščio dorybė slypi po mažu marmuro gabalu. Čia padėtas tas, Apie kurio atvykimą su karine jėga pasklidęs gandas Didžiulę torių



9 pav. Antkapinės plokštės iš juodo marmuro fragmentai. R. Laužiko nuotrauka
Abb. 9. Fragmente der Grabplatten aus schwarzem Marmor. Foto von R. Laužikas.



10 pav. Mažoji kripta renesansinės bažnyčios išorėje. R. Laužiko nuotrauka
Abb. 10. Die kleine Krypta im Äußeren der Kirche. Foto von R. Laužikas.



11 pav. Dubingiuose rastų kapų chronologinė lentelė remiantis Harriso matricos programa

Abb. 11. Chronologische Tafel der in Dubingiai gefundenen Gräber anhand des Haris-Matrix-Programmes.

Kripta Nr. 4. Bokšto rytinėje pusėje, viduje aptiktas maždaug $1,5 \times 1$ m dydžio suardytos kriptos fragmentas. Išlikusi kriptos sienelė, skliautas nuardytas. Ši kripta buvo pastatyta iš kalkių skiediniu surištų plytų. Kripta išmūryta vėliau nei renesansinės bažnyčios pamatai (10 pav.).

Kripta Nr. 5. Centrinėje bokšto dalyje, viduje aptiktas maždaug $1,5 \times 1$ m dydžio suardytos kriptos fragmentas. Išlikusi kriptos sienelė, skliautas nuardytas. Ši kripta buvo pastatyta iš kalkių skiediniu surištų plytų. Kripta išmūryta vėliau negu renesansinės bažnyčios pamatai.

Langų stiklo fragmentai ir vitražo rėmelių fragmentai.

LAIDOSENA

Darant archeologinius tyrimus Dubingių buvusių bažnyčių aplinkoje 2003–2007 m. iš viso aptikti 133 XV–XVII a. daugiau ar mažiau išlikę palaidojimai (11 pav.). Juos visus sąlyginai galime skirstyti tris dides grupes:

- palaidojimai šventoriuje, šiaurinėje pamatų pusėje, palaidojimai bažnyčios viduje, palaidojimai šventoriuje pietinėje pamatų pusėje.

2003 m. šiaurinėje pamatų pusėje, bažnyčios šventoriuje, atidengta 16 geriau išlikusių griautinių kapų ir aptikta ne mažiau kaip 15 žmonių palaikų iš suardytų kapų. Palaidojimai datuojami XVI a. antrąja puse–XVIII a. pirmąja puse. Visi kapai krikščioniški (greičiausiai evangelikų reformatų). Mirusieji guldyti

aukštiekninkai, rankos sudėtos prie šonų, ant klubų ar juosmens. Orientuoti lygiagrečiai su bažnyčios pastatu (rytų–vakarų ašis). Žinant XVII–XVIII a. Dubingių miestelio (32 gyventojai – 1634 m., 36 gyventojai – 1666 m., 11 kiemų – 1767 m., 7 kiemai – 1808 m., 6 gyventojai – 1816 m.) ir valsčiaus (175 gyventojai XVII a. viduryje, 154 gyventojai XVIII a. pradžioje ir tik 1795 m. – 1083 gyventojai) gyventojų skaičių (Jučas, 1971) bei Dubingių evangelikų reformatų bendruomenės dydį, kiek keistai atrodo toks didelis palaidojimų skaičius (ne mažiau kaip 28 išlikę nesuardyti ir 15 suardytų palaidojimų 27 kv. m plote (apie 30–35 kub. m tūryje). Taip pat kai kuriuose kapuose (pvz., 13, 14 ir neatidengti kapai kvadratuose 2, 3/M, N) buvo laidojama vienu metu po keletą kūnų į vieną didelę duobę (labai maži, tik 5–15 cm palaidojimo gylio skirtumai tarp vienas ant kito esančių kapų). Galėtume daryti hipotetinę prielaidą, kad aptikti nesuardyti (turbūt ir suardyti) palaidojimai daugiausia yra XVII–XVIII a. karų (gal Šiaurės karo) aukų. Šį spėjimą stiprina ir gana didelis palaidotų vyrų procentas tarp nesuardytų kapų (68,75 proc.; palaidotų vyrų amžius – 20–50 m.; daugumos palaidotų vyrų sugijusios traumos, būdingos užsiimantiems kariška veikla („gynimosi“ ir kompresiniai lūžiai, kirstinės žaizdos) bei užtekina didelis palaidotų vaikų ir moterų procentas tarp suardytų kapų (93,3 proc., iš jų vaikų 53,3 proc.). Hipotetiškai galėtume kalbėti apie 2 laidojimo Dubingių bažnyčios aplinkoje bangas – moterų ir vaikų (ankstyvesnioji) ir vyrų, karių (vėlyvesnioji). Galbūt pirmąją bangą (datuojamą XVI a. antrąja puse–XVII a. pirmąja puse) galėtume, su išlygomis, hipotetiškai sieti su XVII a. vidurio Rusijos ir Švedijos

invazija, o antrąją bangą (datuojamą XVII a. pabaiga –VIII a. pradžia) – su Šiaurės karu ir jo padariniais. Tokia interpretacija leistų paaiškinti ir faktą, kad visi šioje vietoje rasti kapai yra be įkapių. Suprantama, kad pagal evangelikų reformatų šakos kūrėjo Ž. Kalvino nurodymus tikinčiųjų gyvenimas buvo gana asketiškas. Evangelikų reformatų gyvenimo būdas – puritonybė, net tapusi priežodžiu. Tačiau, kaip rodo kitų tos pačios tikybos kapinynų tyrimai (Gėluva), įkapių dėjimas vis dėlto buvo būdingas evangelikų reformatų laidosenos bruožas. Nė viename kape taip pat nerasta jokių požymių, kurie leistų užtikrintai tvirtinti buvus karstus, tačiau aplink kapus randamos vyns, nors ir nesietinos su konkrečiais palaidojimais, vis dėlto leidžia spėti buvus lentinius karstus.

2004 m. Dubingių buvusių bažnyčių viduje atidengti 5 geriau išlikę griautiniai kapai, aptiktas antrinis bažnyčioje buvusių Radvilų giminės didikų 8 palaikų perlaidojimas ir ne mažiau kaip 20 žmonių palaikų iš suardytų kapų. Palaidojimai datuojami XVI a. pirmąja puse–XVI a. antrąja puse. Visi kapai krikščioniški (XVI a. pirmosios pusės dar galėtų būti katalikų, o XVI a. antrosios pusės – evangelikų reformatų, tačiau laidosenos ypatumų skirtumų nenustatyta). Mirusieji guldyti aukštelininkai, rankos sudėtos ant skreito. Orientuoti lygiagrečiai XVII a. evangelikų reformatų bažnyčios pastatui (rytų–vakarų ašis, galva į vakarus). Pagrindinės įkapės ir radiniai kapuose yra: monetos (LDK Aleksandro ir Žygimanto Augusto denarai), aprangos elementai (sagtis), papuošalai (žiedas, karoliukai, apyrankė – amuletas?) ir karstų dalys (medienos fragmentai, geležinės vyns, apkaustai).

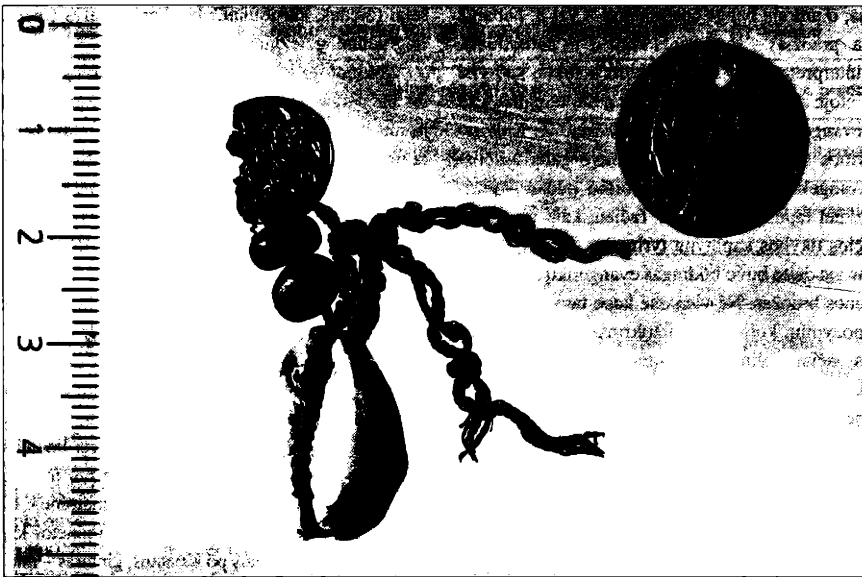
2006 m. Dubingių buvusių bažnyčių viduje ir išorėje atidengti 67 geriau išlikę griautiniai kapai (preparuoti 54 kapai), ir aptikta ne mažiau kaip 117 žmonių palaikų iš suardytų kapų. Laidota lygiagrečiai bažnyčių sienoms, galva į vakarus 80–260°. Aptikti ir keli palaidojimai kita kryptimi 110–290°, 140–320°. Palaidojimai datuojami XV a. antrąja puse–XVII a. pirmąja puse. Visi kapai krikščioniški (XV a. antrosios pusės dar galėtų būti katalikų, o nuo XVI a. antrosios pusės – evangelikų reformatų, tačiau laidosenos ypatumų skirtumų nenustatyta). Mirusieji guldyti aukštelininkai, rankos sudėtos ant skreito, juosmens, krūtinės ar ištiestos prie šonų. Pagrindinės įkapės ir radiniai kapuose yra: monetos (LDK Aleksandro ir Žygimanto Augusto denarai), aprangos elementai (sagtis), papuo-

šalai (žiedas, karoliukai,) bei karstų dalys (medienos fragmentai, geležinės vyns, apkaustai).

Chronologiškai apibendrinami Dubingių piliavietės bažnyčios aplinkoje aptiktus palaidojimus galime pasinaudoti Harrisso matricos metodika ir tam pritaikyta programine įranga (programa „ArchEd“). Harrisso matricos rezultatai pateikiami diagramoje (11 pav.).

Vertindami palaidojimus Dubingių bažnyčių aplinkoje kaip atskirus mikrokompleksus, galėtume išskirti kelis kapus.

Kape Nr. 19 buvo aptiktas vėrinys, kurį sudaro ciprėjų kriauklė, 2 monetos, 2 gintaro karoliukai ir šilkinis siūlas. Galima teigti, kad vėrinio sudedamosios dalys – ciprėjų kriauklė, gintaro karoliukai ir monetos – yra ilgaperiodžiai archeologiniai radiniai, mažai susiję su kuriais nors laikotarpiu ar kultūriniais kontekstais. Pasaulyje jų randama daugelio laikotarpių ir daugelio kultūrų teritorijose. Panašią tendenciją matome ir Lietuvoje. Ciprėjų kriauklės atsiranda X a., monetos kapuose – pirmaisiais amžiais po Kristaus, gintaras – nuo mezolito. Faktiškai visais laikotarpiais ir visose kultūrose ciprėjų (neretai ir kitokia) kriauklė, gintaro (ar kitos medžiagos) karoliukai ir monetos teikia panašią mitologinę informaciją. Dažniausias jų sąsajos su moteriškumu (vaisingumu, seksualumo prasmėmis) ir požemio (mirusiųjų) pasauliu. Ciprėjų kriauklė, gintaro karoliukai ir, žinoma, monetos praeityje ir iš dalies radinio sukūrimo laikotarpiu atliko pinigų funkcijas. Aprangos detale jie tampa tik nustoję būti mokesimo priemone. Ciprėjų kriauklė, gintaro karoliukai ir monetos naudojami kaip aprangos detalė pavieniui ar kartu su kitomis detalėmis. Gana dažnai ciprėjų kriauklės derinamos su monetomis ir (arba) karoliukais (stiklo, gintaro, emalio). Aprangoje jų funkcijos yra panašios: papuošti (dekoratyvumas), apsaugoti (amuleto reikšmė), parodyti (deklaratyvi turto išraiška) (Bourquin, 1999). Šiame kontekste bandydami interpretuoti Dubingių radinį, turėtume atsakyti dekoratyvumo ir turto deklaravimo principų. Viena vertus, radinys nėra nei puošnus, nei turtingas – padarytas iš esmės namudinėmis sąlygomis – paprasčiausiai ant šilkinio siūlo (tai bene vienintelė nuoroda į radinio atsiradimą aukštuomenės aplinkoje) suverti ciprėjų kriauklė, du gintaro karoliukai ir dvi monetos (12 pav.); kita vertus, jis rastas kūdikio kape, t. y. kape žmogaus, dar nedalyvaujančio viešajame, reikalaujančiame deklaratyvaus puošnumo, gyvenime. Labiausiai norėtųsi radinį interpretuoti amuleto reikšme. Kiek trikdė tai, kad



12 pav. Kapo Nr. 19 įkapės. Apyrankė-vėrinys su monetomis, gintariniais karoliukais ir kauro (ciprėjų) kriaukle. R. Laužiko nuotrauka

Abb. 12. Beigaben des Grabes Nr. 19. Ein Armband-Kolier mit Münzen, Bernsteingläsern und einer Kaurischnecke. Foto von R. Laužikas.

radinys priskirtinas XVI a. pabaigai–XVII a. pradžiai ir, greičiausiai, krikščioniško asketizmo ir predestinacijos dogmos paženklintai evangelikų reformatų kultūrai. Tačiau žiniuonių, „energijos įkrautų daiktų“, gydomųjų amuletų ir t. t. populiarumas XXI a. kur kas laisviau leidžia kalbėti apie panašių reiškinių buvimą bet kurioje kultūrinėje terpėje XVI a. pabaigoje–XVII a. pradžioje. Galbūt kuri nors iš Radvilų aplinkos moterų, labai norėjusi susilaukti palikuonių, naudojo tam skirtą amuletą, kuris kūdikiui mirus atsidūrė kape. Galbūt kuri nors Radvilų aplinkos moteris nesėkmingai naudojo amuletą kūdikiui gydyti. Galbūt šis radinys buvo naudojamas kaip amuletas abiem ar kitokiais panašiais atvejais.

Kape Nr. 23 aptiktos 25 monetos. Analizuodami rastas kapuose monetas galime pritaikyti M. McLuhano komunikacijos teoriją (McLuhan, 2003). Turime atkreipti dėmesį į tai, kad monetos kapuose Lietuvoje pasirodo senajame geležies amžiuje, po pirmųjų kontaktų su linijine rašto sistema ir ekvivalentine pinigų sistema (monetas) turinčia senovės Romos civilizacija. Monetos kapuose išnyksta kartu su natūrinio ūkio mainų prekybos reliktų nykimu. Galime spėti, kad

moneta, kai virsta kasdieninio atsiskaitymo priemone, nustoja savo semantinės reikšmės ir dėl to nebededama į kapus. Atkreiptinas dėmesys į monetų sąsajas su gintaru (pinigų funkcija, dekoratyvumas), todėl galimos hipotetinės semantinės sąsajos tarp monetų ir baltiškoje archeologinėje medžiagoje randamų disko formos gintaro dirbinių. Į kapus dedamų monetų piniginė išraiška buvo visiškai nesvarbi – moneta dėta ne kaip pinigas, o kaip semantinę reikšmę turintis objektas. Tai patvirtina faktai, kad monetų kapuose atsirado visuomenėje, kuri jų nenaudojo kaip ekvivalentinės atsiskaitymo priemonės, kad kapuose randamos smulkių nominalų monetos ir kad nerasta kapų, kuriuose būtų kitokių piniginių priemonių (pvz., lietuviškų ilgųjų). Tačiau galime spėti, kad dedant monetas į kapus buvo svarbus jų skaičius. Taigi, 25 monetų atsiradimas viename kape rodo šio kapo išskirtinumą. Galime spėti, kad monetos semantinė reikšmė laidojimo apeigose rėmėsi daugiausia jos apvalia forma ir, galbūt, spalva (varinės – rausvos, sidabrinės – baltos) ar spindesiu. Apskritimo semantika būdinga daugeliui įkapių (vėriniai, monetos, žiedai, kai kurios segės ir kt.), tai galima

hipotetiškai sieti su rato, kaip cikliškumo, amžinybės simbolika.

Kape Nr. 41 aptikti kario palaikai. Kapo duobė įleista į žemę. Kaulai smarkiai apirę, kaukolės vietoje likę tik keletas dantų, geriau išlikę ilgieji kaulai. Krūtinės srityje ant išlikusių kaulų ir kapo duobės dugne susikaupė daug geležies korozijos liekanų, atrodo, tarsi rūdžių sluoksnis. Gali būti, kad vyras buvo palaidotas su kokiais nors geležiniais žiedmarškiniais. Geležies liekanos galbūt suardė ir kaulus. Po kairės kojos pėda rastas įmominis ietigalis. Jis padėtas smaigaliu link karsto galo, kotu link galvos. Koto liekanų nerasta. Po dešinės kojos pėdos kaulais analogiškoje pozicijoje, kotu link galvos ir ašmenimis į karsto vidų buvo įdėtas kirvis, krūtinės srityje, ties kairės rankos alkūne rastas peiliuko (?) fragmentas.

ARCHEOLOGINIAI RŪMŲ TYRIMAI

Rūmų vieta per amžių tėkmę virto griuvenų kalva, apaugusia dideliais medžiais ir aukšta žole. 2005 m. tyrinėtas 54 kv. m. plotas PR kalvos pakraštyje (Kuncevičius, Laužikas, Striška, 2006). Tyrimų metu aptiktas rytinis rūmų kampas. Apie buvusį rūmų pastatą daugiausia informacijos teikia geriausiai išlikusi PR siena. Čia galima išskirti mažiausiai du statybos etapus. Prie vėlesnio etapo pamatinės dalies glaudžiasi molingas raudonų plytų griuvenų sluoksnis. Jame aptikti radiniai leidžia šį etapą sieti su XVI a. vidurio–XVI a. antrosios pusės rekonstrukcija. Nustatyta, kad mūryta gotikai būdingu plytų rīšimu, tačiau griežta plytų eilių tvarka neišlaikyta. Mūro viduje ir išorėje naudoti ir dideli akmenys. Lyginant mūrą tarp akmenų, plytų dėjimo tvarkos iš viso nesilaikyta. Sienos storis apie 120 cm. Mūriui naudotos rausvos ir raudonos maždaug 29,1 × 13,5 × 7,8 cm dydžio plytos. Ši siena mūryta ant ankstesnio mūro liekanų.

Tyrinėtoje dalyje rūmų sienos dar gana tvirtos, rasta net pirmo aukšto 5 m pločio patalpos (menės) dalis su grindų dangos liekanomis. Aptiktos grindų liekanos rodo, kad rūmai kelis kartus remontuoti. Vėlesnės grindys sudėtos iš 21 × 17,8 × 5,4 cm dydžio grindų plytelių (H_{abs} 176,60 m aukštyje). Po plytelėmis supiltas 15–20 cm storio kalkinio skiedinio sluoksnis. Skiedinys birus, nesukietėjęs. Po juo, patalpos vidiniame kampe (H_{abs} 176,18 m aukštyje) aptiktas kietas kalkių skiedinio padas, kuris yra ankstesnių grindų pagrindas.

Po grindimis surastos apardyto rūsio liekanos. Aptikti cilindrinio skliauto viršus ir švieslangis. Į V nuo šio rūsio aptikta apie 1 m storio pertvarinė siena ir nedidelė dalis kito rūsio. Istoriniuose šaltiniuose minimi trys rūšiai: kalėjimas, iždinė ir rūsys (sandėlys?).

Ankstesnio mūro liekanos atsidendė maždaug rūsio skliauto viršaus lygyje. Panašu, kad rūmų rūšiai statyti ar perstatyti vėliau. Vidinėje pusėje skliautas įleistas į iškapotą ankstesnį mūrą. Iš išorės atkastas ankstesniojo mūro fragmentas, mūrytas daugiausia iš vidutinio dydžio akmenų, tarpus užpildant skiediniu, smulkesniais akmenimis ir plytgaliais. Vėlesnio mūro etapo skiedinys buvo balkšvesnis, smulkiagrūdis ir kietas, o ankstesnio – rusvas, rupus. Su ankstesniu mūru siejamas degusių sluoksnis. Jame aptikti radiniai leidžia mūrą datuoti XV a.

Rūmų rytiniame kampe surastas 3,20 × 2,60 m dydžio kontraforsas, išžėstas PV–ŠR kryptimi. Kontraforso mūras, kaip ir PR rūmų siena, mūrytas keliais etapais. Vėlesnis, prasidedantis H_{abs} ~174,80 m aukštyje didesnių akmenų eile, mūrytas ant ankstesnio mūro dalies. Manoma, kad kontraforso vėlesnio etapo antžeminė dalis, prasidėjusi H_{abs} 175,70 m aukštyje, buvo kiek žemesnė už pamatą, tik 2,60 × 2,60 m dydžio kvadrato formos. Ją išskyrė iš PV pusės tvarkingai sumūryta plytų eilė. Kontraforso antžeminės (vėlesnės) dalies mūras mūrytas išskirtinai pusplytėmis. Panaudotos medžiagos leidžia spėti, kad kontraforsas pastatytas paskubomis, nepasiruošus statyboms ar remontui. Imta tik tai, kas turėta po ranka. Manoma, kad kontraforso antžeminė dalis mūryta kartu su pastato sienomis XVI a. viduryje–XVI a. antroje pusėje.

Rūmų išorėje surastą kultūrinį sluoksnį galima suskirstyti į tris horizontus. Po rūmus uždengusiomis sienų griuvenomis buvo susidaręs rusvų žemių su plytų griuvenomis sluoksnis (H_{abs} 176,70–175,50 m). Tai rūmų sunykimo sluoksnis. Į jį pateko šiukšlėmis virtę puodai, kokliai, kiti buities daiktai, naudoti XVII a. pradžioje–XVII a. viduryje. Manoma, kad rūmai nykti pradėjo po XVII a. vidurio karo. Iš tradicinės formos puodų galima išskirti vieną radinį, kuris glazūruotas tik vidinėje pusėje, ir išsiskyrė savo sienelių ornamentu. Jo šonas puoštas trimis bangelių eilėmis, virš kurių pakraštėlis ornamentuotas trišaškiais šlampuko įspaudais. Įdomu tai, kad tuo pačiu šlampuku puošta ašėlė ir sienelės šalia jos. Ant jų įspaustas kryžiaus ar X formą sudarantis ornamentas. Be to, ant aptikto puodo pakraštėlio, į dešinę nuo ašėlės yra penkių vertikalių



13 pav. Lėkštė iš rūmų. V. Abramausko nuotrauka

Abb. 13. Ein Teller aus dem Palast. Foto von V. Abramauskas.

brūkšnių, iš kurių keturi perbraukti viena horizontalia linija, ornamentas. Panašu, kad indą puošė neįgudęs meistras ar mokinytis.

Be puodų, rastos kelių lėkščių šukės. Viena lėkštė dengta rudos spalvos glazūra, puošta gelsvos ir žalsvos glazūros augaliniu ir geometriniu ornamentu, dugnelyje pavaizduotas elnias, šonuose pasikartojantis keturių rugiagėlių ir keturių paukščių motyvas (13 pav.). Lėkštės skersmuo 25 cm, aukštis – 5,5 cm.

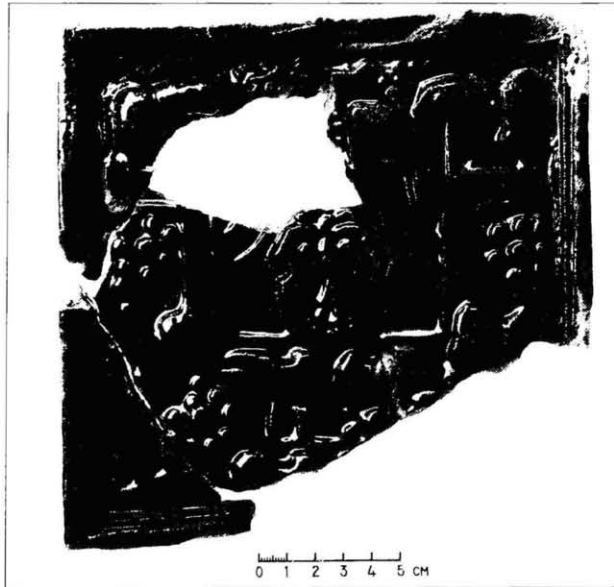
Kokliai – gausiausia šio sluoksnio radinių grupė. Surasti 8 karūnėlių fragmentai, dengti žalia bei mėlyna glazūra ir puošti augaliniu arba geometriniu ornamentu.

Karniziniai kokliai dengti žalia, mėlyna ir balta glazūromis bei neglazūruoti. Tarp žaliai glazūruotų koklių buvo puoštų heraldinėmis figūromis – žirgeliais, tarp kurių yra augalo šakelė, ir voleliu, puoštu geometriniu ornamentu. Tarp mėlyna ir balta glazūra dengtų karnizinių koklių buvo puoštų angelo galvute, arkliuku, žuvies uodega ar augaliniu ornamentu.

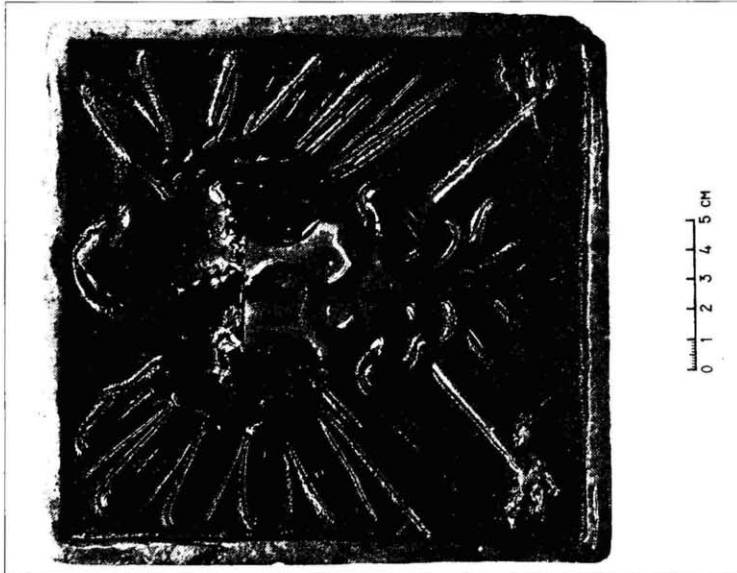
Didesnę šios grupės radinių dalį sudaro herbiniai kokliai. Reikėtų išskirti žalios spalvos glazūra dengtus herbinius koklius, kurie puošti augaliniu geometriniu

ornamentu. Koklio centre yra heraldinis skydas su pavaizduota karūna ir Žygimanto Augusto monograma (14 pav.). Spėjama, kad po herbu esančioje eilutėje romėniškais skaitmenimis gali būti užrašyta data – 1570. Šie kokliai neaprukę, vienas net trūkęs gamybos metu (gamybinis brokas). Taigi, ko gero, jie net nebuvo įmūryti į krosnį.

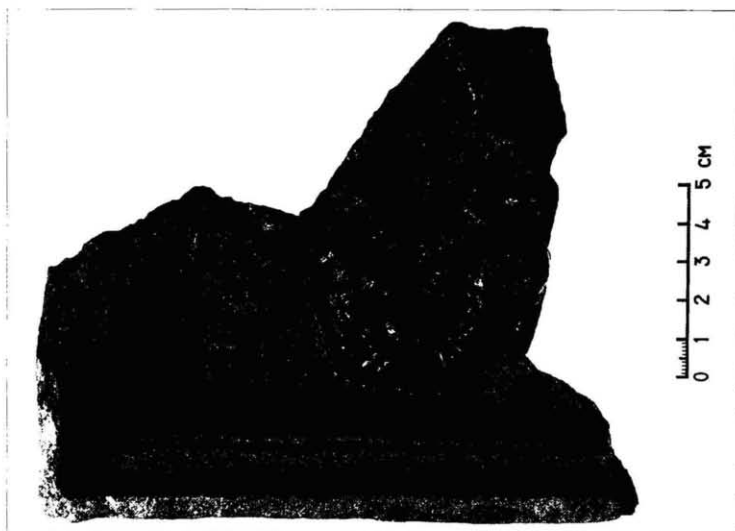
Rasti keli 18,3 × 18,5 cm dydžio žalia glazūra dengti herbiniai kokliai, puošti Radvilų herbu (15 pav.). Kiti herbiniai kokliai dengti polichromine glazūra. Visuose pavaizduotas Radvilų herbas – erelis su trimis ragais skyde. Pagal koklio fono spalvą išskirtos dvi koklių grupės. Vienos jų fonas dengtas tamsiai mėlyna glazūra (erelis rudos spalvos, jo snapas, kojos ir herbo skydas geltoni, koklių rėmelis dengtas žalsva glazūra). Kokliai vidutiniškai 19 × 19 cm dydžio. Kitos grupės koklių fonas baltas (erelis tamsiai mėlynos spalvos, jo snapas ir kojos geltoni, herbas ir koklio rėmelis žalsvi). Kokliai maždaug 20 × 20 cm dydžio. Įdomu, kad šios grupės kokliai padaryti ne itin kokybiškai. Nevienoda ornamento atspaudu kokybė, kai kur beveik nesimato herbo skydo ar kitų ornamentų elementų. Daugelyje koklių



14 pav. Koklis su Žygimanto Augusto monograma. V. Abramausko nuotrauka
Abb. 14. Eine Kachel mit dem Monogramm von Siegismund Augustus. Foto von V. Abramauskas.



15 pav. Koklis su Radvilų herbu. V. Abramausko nuotrauka
Abb. 15. Eine Kachel mit dem Wappen von Radzwill. Foto von V. Abramauskas.



16 pav. Renesansinio koklio, vaizduojančio madoną su kūdikiu, fragmentas. V. Abramausko nuotrauka
Abb. 16. Fragment einer Renaissance-Kachel mit dem Bild der Madonne mit dem Kindlein. Foto von V. Abramauskas.

ornamentas glazūra padengtas neatsargiai, nepataikyta ant ornamento, glazūra nutekėjusi. Reikia pasakyti, kad ir erelis vaizduojamas skirtingai. Baltafonių koklių erelis žiūri heraldiškai į dešinę, mėlyno fono – priešingai. Taip pat skiriasi ir herbo ragų sukimosi kryptis. Tarp koklių, kurių fonas baltas, aptikta ir fragmentų su inicialais I R viršutiniuose kampuose. Pagal inicialus kokliai turėjo priklausyti Jonušui Radvilai.

Rasti du koklių fragmentai, kuriuose pavaizduotas Radvilų erelis, tačiau skyde vietoj ragų – Vazų pėdas.

Be plokštinių koklių, aptikta ir dubeninių bei puodyninių koklių fragmentų. Keletas jų buvo su kryžine anga. Daugiausia dubeniniai kokliai neglazūroti ar aptaškyti žalsvos spalvos glazūra. Vieną koklį galima rekonstruoti: jis 10,8 cm aukščio, anga – 14,2 × 13,5 cm, dugnelis – 8 cm skersmens.

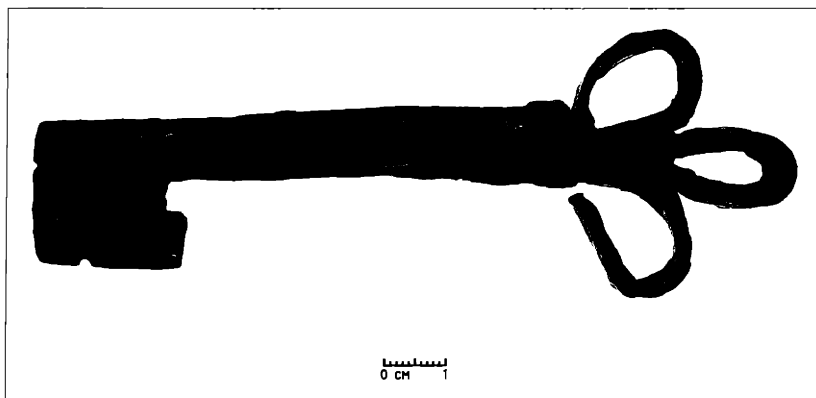
Aptikti kokliai būdingi XVI a. pabaigai–XVII a. pirmajai pusei. Kartu su kokliais rastas XVII a. vidurio Kristinos (Livonija) šilingas.

Panašiai datuojamas ir sluoksnyje surastos lovinių ir plokštinių čerpių duženos. Tik viena plokštinė čerpė beveik sveika, 35 × 15,3 × 2,5 cm dydžio. Ji turi trikampio formos 4,5 cm aukščio ir ties baze 5 × 3,5 cm dydžio gūbrį. Čerpės galas užapvalintas. Rasta čerpių ir profiliuotais galais, vadinamais bebro uodegos

galu (čerpės su išstetu užapvalintu galu) (Luchtanienė, 2000, p. 69). Profiliuotos dalies plotis 8–8,5 cm.

Giliau aptiktas molingas raudonų plytų griuvenų sluoksnis (H_{abs} 175,55–175,30 m), sudarantis tolygų, suplūktą, beveik horizontalų paviršių. Remonto ar statybų darbų metu susiformavęs sluoksnis pagal aptiktus radinius datuojamas XVI a. viduriu–XVI a. antrąja puse. Tiksliau datuojamos medžiagos kol kas nerasta, ir su konkrečiais, žinomais įvykiais susieti šį sluoksnį nepakanka duomenų. Tarp molio, plytų skaldos aptikta koklių fragmentų, būdingų Renesanso epochai ir turinčių analogų Vilniaus valdovų rūmų kokliams. Rastas vienas koklio-karūnėlės su skydininku, laikančiu herbinį skydą, fragmentas. Karūnėlė dengta polichromine glazūra. Tarp plokštinių koklių rastas herbinių koklio su Vytimi fragmentas. Rasta ir koklių su rozetėmis. Aptiktas ir stačiakampio koklio kampas, kuriame buvo pavaizduota moteris, vienoje rankoje laikanti kūdikį, kitoje vaisių (16 pav.). Dažnai šis siužetas vadinamas „madona su kūdikiu“ ir siejamas su Niurnbergo grafiko S. Behamo graviūros „Švč. M. Marija su kriauše“, raizytos apie 1520 m. siužetu (Kuncevičius, Zakrauskas, 1991, p. 75).

Netoli rūsių švieslangio vietos šiame sluoksnyje surasti trys raktai (17 pav.). Manoma, kad tai buvęs bendras raktų ryšulys, greičiausiai surištas organinės



17 pav. Raktas iš XVI a. vidurio sluoksnio. V. Abramausko nuotrauka

Abb. 17. Ein Schlüssel aus der mittleren Schicht des 16.Jhs. Foto von V. Abramauskas.



18 pav. Šachmatų figūrėlė iš XV a. sluoksnio.

V. Abramausko nuotrauka

Abb. 18. Eine Schachfigur aus der Schicht des 15.Jhs.

Foto von V. Abramauskas.

kilmės virve. Raktai vienodos konstrukcijos, tik skirtingomis galvutėmis. Jie pagaminti iš pakietinės geležies (Fe-Cu-Fe) ir rakino įleidžiamas spynas (Skučienė, Steponavičienė, 1999, p. 107–115). Šio tipo raktai datuojami XVI a.

Po molio su raudonų plytų griuvenomis sluoksniu susidaręs 5–40 cm storio kalkinio skiedinio sluoksnis. Jis glaudėsi prie mūrinės sienos. Tiek prie PV rūmų sienos, tiek ties kontraforso PV ir PR dalimi skiedinys tiesiog prilipęs prie mūro H_{abs} 175,25–175,45 m aukštyje. Iki 20–30 cm nuo sienos susidariusi kieta skiedinio pluta. Neabejojama, kad kalkinio skiedinio sluoksnis yra paskutinio rūmų etapo statybų ar didelio remonto liekanos. Kalkinio skiedinio atliekomis buvo išlygintas prieš statybas buvęs nelygus žemės paviršius.

Po kalkinio skiedinio sluoksniu aptiktas degėsingos pilkos žemės sluoksnis (H_{abs} 175,45–174,80 m). Čia daugiausia rasta žiestos buitinės keramikos šukių, puoštų įkartėlėmis, įspaudėliais, bangelėmis, štampekais ar taškučiais. Degėsiuose aptikti du kauliniai dirbiniai: apkalas ir šachmatų figūrėlė. Apkalas $3 \times 1,7 \times 0,2$ cm dydžio. Šachmatų figūrėlės išliko tik viršutinė dalis, kojėlė nulūžusi (18 pav.). Figūrėlė tekinta, puošta įrėžtais grioveliais. Išlikusios dalies aukštis 3,6 cm, skersmuo 1,7 cm. Be šių dirbinių, aptiktas įtvieriamasis lanko strėlės antgalis. Jis 8,6 cm ilgio, plunksna vienoje pusėje plokščia, kitoje kiek išgaubta, $5,7 \times 1,5 \times 0,2$ cm dydžio. Šio sluoksnio žemėse rasta Lietuvos didžiojo kunigaikščio Kazimiero moneta (III tipo). Ši moneta leidžia sluoksnį datuoti XV a. antrąja puse.

RADVILŲ KAPAVIETĖS ARCHEOLOGINIAI IR ANTROPOLOGINIAI TYRIMAI

Radvilų kapavietė Dubingių piliavietėje surasta 2004 m., tyrinėjant buvusios Dubingių evangelikų reformatų bažnyčios vietą. Perkasoje Nr. 4, kvadratuose 1, 2/C, 0,2–0,46 m gylyje nuo dabartinio žemės paviršiaus (H_{abs} 180,25 m) centrinėje bažnyčios dalyje, po buvusiu Dievo stalu buvo aptiktas antrinis palaidojimas (19 pav.). Archeologinių tyrimų metu buvo atkreiptas dėmesys į tvarkingai sudėtus pavienius keleto asmenų kaulus (ilgieji kaulai buvo sudėlioti lygia-grečiai, kaukolės – vienoje krūvoje). Aplink palaikus matėsi medienos pėdsakų. Tai leido spėti, kad palaikai buvo sąmoningai sudėti į medinę $1 \times 1,5$ m dydžio dėžę ir perlaidoti antrą kartą. Vėliau atlikti antropologiniai palaikų tyrimai ir archeologinių bei antropologinių tyrimų duomenų gretinimas su istorine medžiaga leidžia teigti, kad šioje vietoje buvo perlaidoti Radvilų giminės asmenys, kurių pirminė palaidojimo vieta buvo Dubingių bažnyčioje.

Preliminarūs antropologiniai tyrimai iš esmės patvirtino archeologų prielaidą, kad šiame palaidojime rasti neeilinių žmonių palaikai. Ant daugelio kaukolių rastos grauzikų dantų žymės, o tai liudytų, kad palaikai kurį laiką buvo palaidoti ne žemėje, bet kriptose ar sarkofaguose. Pradinio tyrimo metu nustatyta, kad minimalus individų skaičius šiame palaidojime yra 8: vienas 30–40 m. vyras, du 40–50 m. vyrai, du daugiau kaip 50 m. vyrai, viena 30–40 m. moteris, viena 40–50 m. moteris, vienas nenustatytos lyties ir amžiaus asmuo. Vienas vyras buvo žemo ūgio ir labai kresno kūno sudėjimo. Viena moteris buvo aukšto ūgio ir liekno kūno sudėjimo. Viena moteris buvo daug kartų gimdžiusi. Bent vienas vyras sirgo toli pažengusia DISH (daugelio raiščių ir sausgyslių sukaulėjimas), neretai siejama su antro tipo diabetu, kurį dažniausiai sąlygoja nutukimas. Rasti ir bendri kaukolių ypatumai: keturios kaukolės (trys vyrų ir viena moters) išoriškai labai panašios – dideli plokšti veidai, siauros nosys, labai didelės akiduobės, tačiau dantų kramtomąjo paviršiaus raštas mongolidams nebūdingas. Konstatuotas ryškus nesutapimas tarp kaukolių siūlių sukaulėjimo (beveik visiškai sukaulėjusios, tai rodytų vyresnį amžių) ir dantų nusidėvėjimo (labai mažai nudėvėti, atitiktų jauną amžių arba maitinimąsi gerai apdorotu ir mėsišku maistu; pastarąją prielaidą patvirtintų ryškūs dantų akmenys). Visa tai: asmenų

amžius, kai kurių asmenų tarpusavio panašumas, gero, pastovaus maitinimosi požymiai, kas nebūdinga eiliniams to meto gyventojams, patvirtino spėjimą, kad archeologinių tyrimų metu surasti palaikai gali būti siejami su čia palaidotais Radvilomis. Kitos ypatybės, galėjusios turėti reikšmės identifikacijai:

- Kaukolė Nr. 2 (vyras, 50+ m.): sugijusi kirstinė viršugalvio žaizda; sugijęs impresinis kairiojo momens gumburo lūžis.

Kaukolė Nr. 3 (vyras, 55+ m.): sugijusi kirstinė / durtinė žaizda ties kairiaja lambdine siūle.

Sugijęs vieno vidurinio (Th4–Th8) krūtinės slankstelio kompresinis lūžis.

Sugijęs vieno juosmens slankstelio kompresinis lūžis.

Sugijęs vieno dešiniojo stipinkaulio lūžis „tipinė“ vietoje.

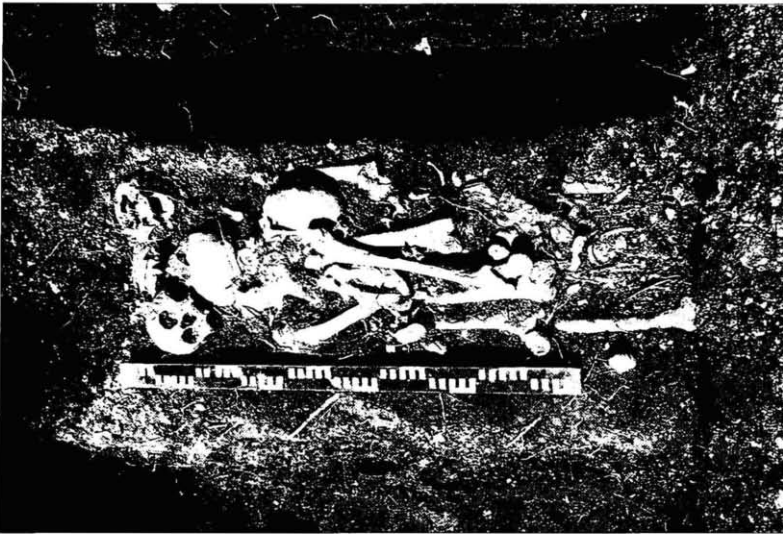
Vienas vyras sirgo sunkia klubo sąnarių osteoartroze. Vieno peties sąnario osteoartrrozė.

Bent vienas vyras sirgo toli pažengusia DISH (daugelio raiščių ir sausgyslių sukaulėjimas), neretai siejama su antro tipo diabetu (o jį dažniausiai sąlygoja nutukimas).

Žinant, kad šią bažnyčią pasistatė Radvilos ir kad jie buvo čia palaidoti specialiai užsakytuose sarkofaguose, ir atsižvelgiant į tai, kad jokie šaltiniai nemini Dubingiuose palaidotų Radvilų palaikų perlaidojimų kitose Lietuvos vietose ar kitų žymių asmenų laidojimo Dubingių bažnyčioje, buvo įtarta, kad archeologinių tyrimų metu surasta kapavietė yra vieta, kur buvo paslėpti (perlaidoti) Radvilų palaikai. Kadangi šiame kape nerasta jokių įkapių, leidžiančių tiksliau datuoti ar identifikuoti individus, asmenų tapatybę tebuvo galima patvirtinti ar paneigti antropologiniais, istoriniais, menotyriniais tyrimais.

Istoriniai šaltiniai teigia, kad Dubingių–Biržų atšakos Radvilų giminės kapavietėje Dubingiuose 1577–1627 m. palaidoti šie kunigaikščių Radvilų giminės nariai:

1. 1577 m. – Mikalojus Radvila, Rudojo vaikaitis (1575–1577)
2. 1578 m. Ana Sobkovna, Kristupo Radvilos Perkūno pirmoji žmona (?–1578)
3. 1583 m. Elena Hlebovičaitė, Mikalojaus Radvilos žmona (?–1583)
4. 1588 m. Mikalojus Radvila Rudasis (1512–1584)
5. 1590 m. Mikalojus Radvila, Rudojo sūnus (1543–1589)



19 pav. Bendras Radvilų palaikų perlaidojimo vaizdas *in situ*. R. Laužiko nuotrauka

Abb. 19. Eine allgemeine Abbildung der Neubestattung der sterblichen Überreste von Radzwill. Foto von R. Laužikas.

6. 1621 m. Jonušas VI Radvila, Rudojo vaikaitis (1579–1620)
7. 1627 m. Mikalojus Radvila Juodasis (1515–1565)
8. 1627 m. Elžbieta Šidlovecka, Radvilos Juodojo žmona (1533–1562) (20 pav.).

Gali būti, kad Dubingiuose palaidoti ir kiti Radvilos, pavyzdžiui, Jurgis Radvila, Mikalojaus Radvilos ir Elenos Hlebovičaitės sūnus (1578–1613), todėl palaidotųjų sąrašas dar tikslinamas.

Istoriniai ir ikonografiniai duomenys suteikė daug labai vertingos informacijos apie minėtų asmenų išvaizdą, ligas, gyvenimo būdą, kurie gali turėti lemiamos reikšmės identifikuojant palaikus. Pavyzdžiui, istoriniai duomenys rodo, kad vienintelė iš Radvilų žmonių, kurios laidotos Dubingiuose, Mikalojaus Juodojo žmona Elžbieta Šidlovecka turėjo keturis sūnus ir keturias dukteris. Taip pat žinome, kad, tarkim, Radvila Rudasis ligomis ne itin skundėsi, o Radvila Juodasis, priešingai, buvo gana apkūnus, sirgo podagra, nuolat skundėsi dideliu dantų skausmu ir t. t. Beje, Radvila Juodasis mirė 1565 m. gegužės 28 d., kai, anot amžininkų, prieš mirtį, patarus gydytojui, visas išsitepė gyvuoju sidabru, arba gyvsidabriu, kad sumažintų podagros sukeltus skausmus. Yra 1565 m. birželio 10 d. nuncijaus Giovanni Francesca Commendone's

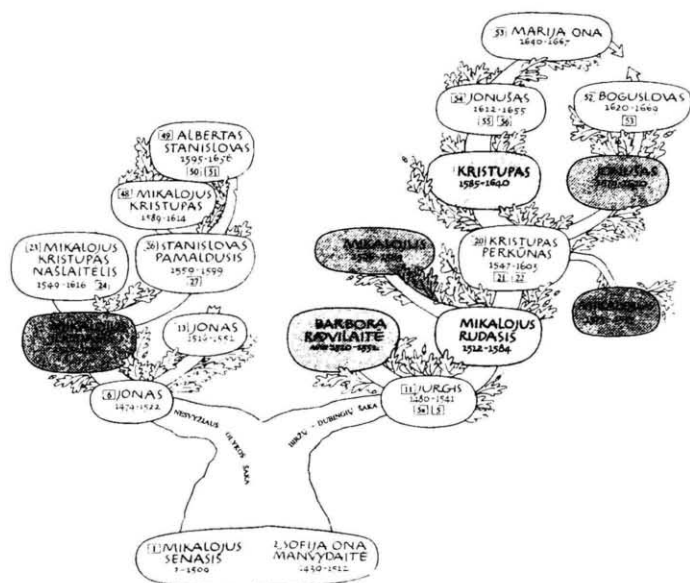
laiškas, kuriame rašoma, kad Radvila tai padarė pats, nepaisydamas gydytojo perspėjimo: „netrukus po to išsitepimo prasidėjo skausmai, kankino jį ištisas tris dienas be pertraukos taip, kad išsprogo akys, plyšo ausys ir lūpos, paskui išpūtė jam šonus, o galų gale skilo galva į dvi dalis taip, kad mirė apleistas Dievo.“

Vėliau atlikti detalūs kaukolių sugretinimai su turima ikonografija ir pirmiau minėti istorinių duomenų ir kaulų ypatumų sutapimai jau leidžia teigti, kad tarp palaidotųjų yra tokių asmenų palaikai:

Mikalojus Radvila Juodasis (1515–1565) (kaukolės Nr. 6 ir ne mažiau kaip vieno portreto sugretinimas; kaukolė – neseniai prieš mirtį iškritę keli krūminiai dantys; skeletas turi DISH ir sąnarių patologijos požymių) – atitinka istorinius liudijimus apie apkūnumą, sąnarių ligas.

Elžbieta Šidlovecka-Radvilienė, Mikalojaus Radvilos Juodojo žmona (1533–1562) (vienintelės jauno amžiaus moters kaukolės Nr. 1 ir ne mažiau kaip vieno portreto sugretinimas; daug kartų gimdžiusios moters palaikai) – atitinka liudijimus apie daugelį gimdymų.

Jonušas VI Radvila (1579–1620) (vidutinio amžiaus vyro kaukolės Nr. 5 ir dviejų portretų sugretinimai) (21 pav.).



20 pav. Radvilų genealoginis medis (tamsesniame fone – Radvilos, susiję su Dubingiais)

Abb. 20. Der Stammbaum von Radzwill (im dunkleren Hintergrund – die Radzwill's sind mit Dubingiai verbunden).



21 pav. Jonušo Radvilos portreto ir kaukolės sugretinimas
Abb. 21. Vergleich des Porträts und Schädels von Janusz Radzwill.

Mikalojus Radvila Rudasis (vienintelis senyvo amžiaus vyras – senyvo amžiaus kaukolės Nr. 3 ir portreto sutapimas).

Mikalojus Radvila, Rudojo sūnus (patenkinami kaukolės Nr. 7 ir portreto sugretinimo rezultatai).

Mikalojus Radvila, Rudojo vaikaitis (1575–1577) – nerasta.

Ana Sobkowna, Kristupo Radvilos Perkūno pirmoji žmona – kaukolė Nr. 4.

Elena Hlebovicaitė, Mikalojaus Radvilos žmona (? 1583) – nerasta.

Nenustatyta kaukolės Nr. 2 tapatybė.

Būtina pabrėžti, kad šie rezultatai, nors ir labai argumentuoti paremiantys archeologų prielaidas, nėra galutiniai ir turi būti tikslinami. Todėl identifikacijos darbas tęsiamas: archyvuose tikslinamas Dubingiuose palaidotų asmenų sąrašas, renkami visi įmanomi papildomi duomenys apie šių asmenų išvaizdą, gyvenimo būdą, sveikatą ir gydymąsi. Kitiškai analizuojama turima Radvilų ikonografija: spaudoje dažniausiai skelbiami portretai yra vėlesnės kopijos, abejotinas jų dokumentinis tikslumas (dauguma jų yra gana sche-

miški, nepakankamai atspindi individualius bruožus), todėl nenuostabu, kad negauta visiško kaukolių ir portretų sutapimo. Planuojama tęsti ir genetinius tyrimus, nors reikia atsižvelgti į didelius tokios analizės sunkumus (genetinės medžiagos degradacijos archeologiniuose mėginiuose bei užterštumo problemos, lyginamosios medžiagos stoka – archeologinėje medžiagoje geriausiai išlieka mitochondrinė DNR, kuri perduodama motinos linija, o Radvilų genealogija eina vyriškąja linija; dabar gyvenantys Mikalojaus Radvilos Juodojo palikuonys yra jau 12–13 kartos, todėl, net juos suradus, giminytės įrodymo tikimybė nedidelė). Tačiau šios problemos yra daugiau techninio pobūdžio ir gali turėti reikšmės tik atskiroms galutinėms rezultatų detalėms. Todėl galime didžiuotis suradę išskirtinių – Lietuvos istorinių asmenybių palaikus.

IŠVADOS

Dubingių piliavietė yra vienas įdomiausių archeologinių, istorinių ir memorialinių kompleksų Lietuvoje, kurio tyrimams naudojami ne vien archeologiniai, bet ir tarpdalykiniai (antropologija, istorija, dailėtyra), ir skaitmeninėmis technologijomis (georadaras, infraraudonoji fotografija, trimatis nuskaitymas) paremti metodai.

Dubingiai pirmą kartą rašytiniuose šaltiniuose minimi XIV a. Čia buvo Lietuvos didžiųjų kunigaikščių pilis, kuri XV a. pabaigoje–XVI a. pradžioje perėjo Radviloms. Dubingių klestėjimą galime sieti su XVII a. pirmąja puse, kai piliavietėje buvo mūrijama daug statinių, įrengtas Radvilų panteonas. Po XVII a. vidurio karų prasidėjo Dubingių nuosmukis ir XVII–XIX a. visi piliavietėje buvę pastatai sunyko.

Tyrimų metu atidengti 2 skirtingi pamatų fragmentai. Tai paskutiniosios, XVII a. pradžioje Jonušo Radvilos statytos Dubingių evangelikų reformatų bažnyčios sienų apatinės dalies ir pamatų fragmentas. Jo mūrijimo technika ir medžiagos yra būdingos Lietuvos renesansi-

nei statybai. Pamatams naudoti kalkių skiediniu surišti akmenys (rieduliai), 0,2–0,5 m skersmens, ir 27,1–30,9 × 12,5–17,5 × 6,4–9,6 cm dydžio plytos (apibendrintas plytų matmenų vidurkis yra 28,58 × 14,12 × 7,85 cm). Kitas pamatų fragmentas – pamatai, hipotetiškai priskirtini antrajai Dubingių bažnyčiai, kurios statytojas XVI a. viduryje galėjęs būti Mikalojus Radvila Rudasis. Šiems pamatams statyti naudoti 0,4–0,5 m skersmens akmenys (rieduliai) ir 26–33 × 14–20 × 6–9 cm dydžio plytos. Mūrijant naudotas kalkių skiedinys.

Dubingių buvusių bažnyčių viduje ir išorėje atidengti 133 geriau išlikę griautiniai kapai. Laidota lygiagrečiai bažnyčių sienoms, galva į vakarus 80–260°. Aptikti ir keli palaidojimai kita kryptimi – 110–290°, 140–320°. Palaidojimai datuojami XV a. antrąja puse–XVIII a. pirmąja puse. Visi kapai krikščioniški (XV a. antrosios pusės dar galėtų būti katalikų, o nuo XVI a. antrosios pusės – evangelikų reformatų, tačiau laidosenos ypatumų nenustatyta). Mirusieji guldyti aukštieji rankos sudėtos ant skreito, juosmens, krūtinės ar ištiestos prie šonų. Pagrindinės įkapės ir radiniai kapuose yra: monetos (Lietuvos didžiojo kunigaikščio Aleksandro ir Žygimanto Augusto denarai), aprangos elementai (sagtis), papuošalai (žiedas, karoliukai) bei karstų dalys (medienos fragmentai, geležinės vynys, apkaustai). Rasta keletas kapų su išskirtiniais radiniais.

Archeologinių tyrimų metu randami profiliuoti juodos spalvos marmuro fragmentai sietini su paskutiniojoje renesansinėje XVII a. pradžioje statytoje bažnyčioje buvusiu Dievo stalu bei toje pat bažnyčioje buvusiu Mikalojaus Radvilos Rudėjo antkapine lenta.

Piliavietėje tirti ir rūmų pamatų fragmentai. Tyrimų metu išskirti svarbiausi rūmų statybos laikotarpiai, konstatuotas aukštas rūmų fragmentų išlikimo lygis (išlikę rūšiai, kai kur – sienų fragmentai).

2004 m. bažnyčios archeologinių tyrimų metu buvo atrasti ir 2004–2007 m. kompleksinių tyrimų metu identifikuoti Radvilų giminės žmonių palaikai.

ŠALTINIAI IR LITERATŪRA

Abramuskas S. Dubingių pilies kalno apžiūrėjimo išvados, 1957 m. Rankraštis. Kultūros paveldo centro archyvas, f. 3. ap. 1, b. 41.

Batūra R., 1971. Dubingių pilis XIV–XVI a. In: *Dubingiai*. Vilnius.

Bourquin A., 1999. Man and Mollusc Uses of Shell-Bearing Molluscs-Past, Present & Future [interaktyvus]. Prieiga per internetą: <http://www.manandmollusc.net/advanced_uses/advanced_uses-print.html>.

Bušackis B., 1977. Radvila Juodasis: patriotas ir protestantas. Chicago.

Daugudis V., 1996. Dubingių piliavietė. In: *Kultūros paminklų enciklopedija, Rytų Lietuva I*.

Dubingių evangelikų reformatų bendruomenės dokumentai. Mokslių akademijos bibliotekos Rankraščių skyrius (MAB RS), f. 129, b. 1335; f. 40, b. 160; 833.

Dubingių evangelikų reformatų bendruomenės dokumentai. Nacionalinės M. Mažvydo bibliotekos Rankraščių

skyrius (NMB RS), f. 93, b. 13; 30; 61; 96; 122; 307; 314; 315; 321; 978; 1099; 1208; 1218; 1219; 1223; 1773.

Dubingių piliavietės inventoriai. Lietuvos valstybinis istorijos archyvas (LVIA), f. 716, ap. 1; b. 3803; 3805; 3806; 4693; f. 454, ap. 1, b. 333.

Instrukcijos feodaliųjų valdų administracijai Lietuvoje XVII–XIX a., 1985. Parengė Zigmantas Kiaupa, Jūratė Kiaupienė. Vilnius.

Jankauskas R., Kuncevičius A., Laužikas R., Striška G., 2006. Radvilų rezidencijos Dubingių piliavietėje tyrimai. In: *Kultūros barai*. Nr. 2, p. 24.

Jankauskas R., Kuncevičius A., Laužikas R., Striška G., 2006. Badania archeologiczne na zamczysku w Dubinkach – dawnej rezydencji Radziwiłłów. In: *Barok: Historia–Literatura–Sztuka*, t. 13, no. 1, p. 155–167.

Jaroševičius A., 1910. Šaltinis. Nr. 40.

Jučas M., 1971. Dubingių praeitis. In: *Dubingiai*. Vilnius.

Kotlubajus E., 1995. Radvilos.

Kuncevičius A., Laužikas R. Dubingių piliavietės (Molėtų raj.) 2003 m. archeologinių tyrinėjimų ataskaita. Rankraštis, Lietuvos istorijos instituto biblioteka.

Kuncevičius A., Laužikas R. Dubingių piliavietės (Molėtų raj.) 2004 m. archeologinių tyrinėjimų ataskaita. Rankraštis, Lietuvos istorijos instituto biblioteka.

Kuncevičius A., Laužikas R., Striška G. Dubingių piliavietės (Molėtų raj.) 2005 m. archeologinių tyrinėjimų ataskaita. Rankraštis, Lietuvos istorijos instituto biblioteka.

Kuncevičius A., Laužikas R., Striška G., Stankevičiūtė D. Dubingių piliavietės (Molėtų raj.) 2006 m. archeologinių tyrinėjimų ataskaita. Rankraštis, Lietuvos istorijos instituto biblioteka.

Kuncevičius A., Zakrauskas S., 1991. Loviniai kokliai. In: *Kultūros barai*, Nr. 11.

Kvikly B., 1991. Mūsų Lietuva, Vilnius, t. 2.

Lock, Gary, 2003. Using computers in archaeology. London, p. 14–78.

Luchtanienė D., 2000. Čerpių chronologijos ir tipologijos problema. In: *Kultūros paminklai*, Nr. 7.

Lukaszewicz J., 1842. Dzieje kościołów wyznania helweckiego. Poznań, t. I–II.

Lukoševičius J. 1939 m. archeologinių tyrimų Dubingiuose ataskaita. Rankraštis. Kultūros paveldo centro archyvas, f. 3. ap. 1, b. 41.

Lukšaitė I., 1999. Reformacija Lietuvos Didžiojoje Kunigaikštystėje ir Mažojoje Lietuvoje: XVI a. trečias dešimtmetis–XVII a. pirmas dešimtmetis. Vilnius.

McLuhan M., 2003. Kaip suprasti medijas? Vilnius.

Meilus E., 2006. Apie Dubingių bei kitų Lietuvos vietų nuniokojimą XVII a. viduryje karo su Maskva metu. In: *Kultūros barai*, Nr. 2.

Michalevičius D., 2007. Dubingių piliavietės geofizinių tyrimų ataskaita. Rankraštis.

Miglinas S., 1939. Dubingiai. In: *Lietuvos aidas*, gegužės 22, Nr. 241, p. 7.

Orda N., 1880. Album widokow. Wilna.

Paliušytė A., 2002. Radvilų kriptos rekonstrukcija Dubingių evangelikų reformatų bažnyčioje XVII a. 3 dešimtmetyje. In: *Kultūros paminklai*. Vilnius, kn. 9, p. 156–162.

Petrauskas R., 2003. Lietuvos diduomenė XIV a. pabaigoje – XV a. Vilnius.

Radvanas J., 1997. Radviliada. Vilnius.

Raciūnaitė T., 2006. Radvilų portretai: dailėtyrinių tyrimų medžiaga. Rankraštis.

Ragauskienė R., 1999. Barbora Radvilaitė. Vilnius.

Ragauskienė R., 2002. Lietuvos Didžiosios Kunigaikštystės kancleris Mikalojus Radvila Rudasis. Vilnius.

Ragauskienė R., Karvelis D., 2006. Dubingių bažnyčios: istorinių tyrimų medžiaga. Rankraštis.

Ragauskienė R., Karvelis D., 2006. Dubingių dvaras: istorinių tyrimų medžiaga. Rankraštis.

Ragauskienė R., Ragauskas A., 2001. Barbaros Radvilaitės laišakai Žygimantui Augustui ir kitiems. Vilnius.

Reklaitis P., 1999. Prarastosios Lietuvos pėdsakų paieškant: straipsniai iš Lietuvos dailės ir kultūros istorijos, rašyti 1954–1990 m. Vokietijoje. Vilnius.

Risinskis S., 2001. Pasakojimas apie Kristupo Radvilos žygius. Vilnius.

Skučienė A., Steponavičienė D., 1999. Spynos ir raktai. In: *Vilniaus žemutinės pilies rūmai*, t. 4.

Starovolscius S., 1655. Monumenta Sarmatorum. Cracoviae.

Šinkūnaitė L., 1993. XVII a. Radvilų portretai. Kaunas. Zbiór pomników reformacji kościoła polskiego i litewskiego: zabytki z wieku XVI. Wilno, 1925.

Zilinskas R., 2008. Dubingių bažnyčių piliavietėje architektūrinių tyrimų ataskaita. Rankraštis.

ARCHÄOLOGISCHE UNTERSUCHUNGEN IM RINGWALL VON DUBINGIAI IN DEN JAHREN 2003–2007

Rimvydas Laužikas, Rimantas Jankauskas, Daina Stankevičiūtė, Gintautas Striška, Albinas Kuncevičius

Zusammenfassung

Der Ringwall von Dubingiai befindet sich im Rayon Molėtai, in der Kleinstadt Dubingiai, am Ufer des Sees Asveja. Heute ist das ein großer, etwas 500 Meter langer und bis 200 Meter breiter Halbinsel-Hügel. Früher war er eine In-

sel. In diesem Ringwall liegen immer noch die Ruinen des ehemaligen Palais von Radvila (Radziwill) aus dem 16.–17. Jh. und der evangelisch-lutherischen Kirche. Das Palais, das hier früher gebaut war, war die Residenz von Radziwill,

eines der mächtigsten Fürsten Litauens im 16.–17. Jh. In der Kirche des Ringwalls wurden die berühmtesten Vertreter dieser Verwandtschaft begraben.

Der Name von Dubingiai wurde zum ersten Mal in den historischen Quellen im 14. Jh. genannt. Die Ländereien von Dubingiai erwähnen die Chronikschreiber der Kreuzritter in den Jahren 1334, 1373 und 1375. Die weitere Entwicklung des Ringwalls wird in den schriftlichen Quellen nur Anfang der 15.–16. erwähnt. In dieser Zeit gehörten Dubingiai zum Großfürsten, der für ihre Verwaltung einen Statthalter eingesetzt verwalten hat. Die neue Burg in Dubingiai wurde höchstwahrscheinlich im Jahre 1412–1413 gebaut. 1420 hat der Großfürst Vytautas (Witold) eine Kirche in Dubingiai gebaut. Man kann vermuten, dass in den Zeiten des Großfürsten Litauens Aleksandras (Ende des 15. Jhs. – Anfang des 16. Jhs.) der Besitz von Dubingiai als Eigentum der Großfürsten Litauens in die Hände von Radziwill übergegangen ist. Im Jahre 1565 hat Mikalojus Radvila Rudasis (Radziwill der Braune) die Kirche von Dubingiai den Katholiken weggenommen und sie den protestantischen Reformierten übergeben. Man kann behaupten, dass gerade auf Initiative von Mikalojus Radvila Rudasis eine zweite, hölzerne Kirche in Dubingiai gebaut wurde. Sie gehörte aber schon den protestantischen Reformierten. Die dritte Kirche, eine Mauerkirche, wurde etwa im Jahre 1620 gebaut. Zugleich wurde auch das Palais erneuert. Im Jahre der "Sinnflut" wurde in der Mitte des 17. Jhs. der Besitz von Dubingiai verheert. Später wurde weder das Palais noch die Kirche wesentlich rekonstruiert und sind schrittweise in zwei Haufen von Ruinen zerfallen.

Im Jahre 1939, bei der Durchführung der Bauarbeiten der Tourismusvilla, wurde eine Straße zum Ringwall gebaut. Beim Wegräumen der Ruinen wurde auch in Fragmenten untersuchte Krypta der Kirche gefunden. Später wurde der Ringwall in den Jahren 1969, 1979 und 1987 erforscht. Im Jahre 2003 hat die Universität Vilnius und das Litauische Museum für Volkskosmologie die archäologischen Untersuchungen des Ringwalls organisiert. In diesem Jahr begann man, die ehemalige Kirche und ihre Umgebung zu untersuchen. Man untersuchte die Mauerfundamente der Kirche aus dem 17. Jh. sowie die Intensität der kulturellen Schicht des Ringwallplatzes erforscht. Im Jahre 2004 wurde das Territorium des Ringwallplatzes untersucht, im Innern der Kirche die neubeigesetzten sterblichen Überreste von 8 Leuten gefunden, die in Zusammenhang mit den Personen der Radziwills Verwandtschaft gebracht wurden. Im Jahre 2005 haben sich der Untersuchungsgruppe die Archäologen und Architekten des Untersuchungszentrums von Burgen "Lietuvos pilys" (Litauische Burgen) angeschlossen. Man begann mit der Untersuchung der Umgebung des Palais von Radziwill in Dubingiai begonnen. Die Untersuchungen der Kirche wurden 2006 und 2007 von den Archäologen der Akademie des Kulturerbes fortgesetzt, wobei sich daran die oben erwähnten Institutionen nicht beteiligten. Zusammen mit den archäologischen Untersuchungen wurden die historischen, anthropologischen, kunstkritische, chemische, physische und DNS-Untersuchungen von Dubingiai und des mit ihm verbundenen Materials unternommen; Man verwen-

dete dabei bisher in Litauen nicht benutzte neue Methoden der Fixierung der nichtintervenierenden Untersuchung und des archäologischen Materials: Filtrierung des flugphotographischen Anblickes, Thermovision, Georadar, dreidimensionale Überprüfung.

Im Gebiet der Kirchen hat man nicht viele Funde aus dem frühesten Zeitalter (15. Jh.) gemacht. Das ist ein Fragment einer Kachel, höchstwahrscheinlich im zerstörten Kirchhof vorgefundene Vytautas-Münze des II. Typs, Kasimir-Münze, Aleksandras-Denar, frühe Beerdigung mit Spießende (Ende des 15. Jh. – Anfang des 16. Jhs.), Axt, Geldtaschenbeschlagnahme. Es wurde überhaupt keine Fragmente der Fundamente der von Vytautas gebauten Kirche gefunden. Man kann nur raten, dass sie kein mit Mörtel gebundenes Fundament hatte. Mehrere Funde gibt es aus der zweiten Kirche des 16. Jhs. Das sind einige ziemlich lange Fundamentfragmente der Kirche aus dem 16. Jh., die es uns erlauben, den Plan und die Maße dieser Kirche festzustellen. Es wurde auch die Krypta Nr. 2 gefunden (es lässt sich vermuten, dass hier im Jahre 1577–1588 Mikalojus Radvila Rudasis und die Mitglieder seiner Familie begraben wurden) und nur später, nach dem Bau der Mauerkirche (im 3. Jahrzehnt des 17. Jhs.), ihre sterblichen Überreste in der neuen Krypta Nr. 1 in der Apsis neubeigesetzt wurden. Es wurde auch das Fußbodenfragment der Keramikfliese der Kirche von außen und innen anwesenden Beerdigungen mit den typischen Verkleidungen sowie Funden aus dem 16. Jh. gefunden. Die dritte Kirche im Ringwall war ein weiß geputztes Renaissancegebäude mit einer engeren Apside und einem hohen quadratischen Turm vorne. Während der Untersuchung wurde die ganze Umfassung der Fundamente, auch Wandfragmente geöffnet. Mit der am Anfang des 17. Jhs. erbauten Renaissancekirche der protestantischen Reformierten von Dubingiai kann man das Fragment der Treppen der Krypta Nr. 1, Nr. 3–5, die in die Krypta führten, Fußbodenfragmente von Keramikfliesen, Fragmente der Marmorfußbodenfliesen, Schmuckelemente des Gewölbes und Abputzmörtel, flache Ziegel mit den profilierten Schlüssen, Marmorgrabmalerbretter von Mikalojus Radvila Rudasis und Fragmente des Marmortisches von Gott, charakteristische Begrabungen des Zeitabschnitts in Verbindung bringen.

Auf dem Territorium des Palais wurde die südliche Ecke des Palais gefunden. Hier kann man wenigstens zwei Bauetappen unterscheiden: Mitte des 16. Jhs., 2. Hälfte des 16. Jhs. und des 15. Jhs. Im untersuchten Teil des Palais sind die Wände noch ziemlich kräftig. Es wurde sogar ein Teil des Raumes im ersten Stockwerk, der 5 Meter breit ist, mit den Resten des Fußbodenbelages aus den verschiedenen Zeitabschnitten gefunden. Unter dem Fußboden wurden die Reste eines etwas zerlegten Kellers gefunden. Es wurde auch ein Oberteil des Zylindergewölbes und ein Erker entdeckt. Westlich von diesem Keller wurde etwas 1 Meter dicke Scheidewand und ein kleiner Teil von einem anderen Keller gefunden. In der östlichen Ecke des Palais wurde ein Strebewerk, dessen Größe 3,20 × 2,60 m beträgt, entdeckt, das in die Richtung Südwest-Nordsüd verläuft. Die außerhalb des Palais gefundene kulturelle Schicht kann man in drei Horizonte einteilen. Das ist die Schicht des Zerfalls von

Palais. Dazu zählen als Müll erhalten gebliebene Töpfe, Kacheln, andere Alltagsgegenstände, die Anfang des 17. Jhs. – Mitte des 17. Jhs. benutzt wurden. Ohne Töpfe wurden auch einige Tellerscherven gefunden. Kacheln bilden die reichste Gruppe der Funde dieser Schicht. Den größeren Teil dieser Fundgruppe bilden die Wappenkacheln. Man sollte mit grüner Glasur bedeckte Wappenkacheln hervorheben, die mit dem pflanzlichen- geometrischen Ornament geschmückt waren. Im Zentrum der Kacheln befand sich ein heraldischer Schild mit ausgemalter Krone sowie ein Monogramm von Sigismund Augustus. Es wurden einige mit der grünen Glasur bedeckte Wappenkacheln in der Größe von 18,3 × 18,5 cm, geschmückt mit dem Wappen von Radziwill gefunden. Andere Wappenkacheln waren mit einer polychromischen Glasur bedeckt. Auf allen Kacheln ist das Wappen von Radziwill zu sehen: ein Adler mit drei Hörnern im Schild. Ohne Plattenkacheln wurde auch die Fragmente der Schüssel- und Krugkacheln gefunden. Einige von ihnen waren mit der Kreuzöffnung. Die tiefer gefundene Schicht wird gemäß den entdeckten Funden in die Mitte des 16. Jhs.-2. Hälfte des 17. Jhs. datiert. Hier wurde Fragmente von Kacheln gefunden, die der Renaissanceepoche charakteristisch und den Kacheln des Herrscherpalais von Vilnius analog sind. Nicht weit vom Erker des Kellers wurden in dieser Schicht drei Schlüsseln gefunden. Unter der Kalkmörtelschicht wurde eine verbrannte graue Bodenschicht entdeckt. Hier befanden sich meistens die Scherben getöpfter Alltagskeramik, geschmückt mit Kennzeichen, Wellen, Stempeln oder Punkten gefunden. In den Brandfackeln wurden zwei Knochenzeugnisse entdeckt: Verkleidung und Schachfigur. Im Boden dieser Schicht wurde eine Münze des litauischen Großfürsten Kasimir (III. Typ) gefunden. Es kann sein, dass sie aus der 2. Hälfte des 15. Jhs. stammt.

Die Grabhügelstelle der Radziwillvilla im Dubingiai-Ringwall wurde im Jahre 2004 bei der Untersuchung des Territoriums der Kirche der ehemaligen protestantischen Reformierten in Dubingiai gefunden. Ungefähre anthropologische Untersuchungen haben im Wesentlichen die

Voraussetzung von Archäologen bestätigt, dass in dieser Begrabung die sterblichen Überreste von nicht gewöhnlichen Menschen beigesetzt sind. Auf vielen Schädeln wurden die Zeichen von Nagetierzähnen gefunden. Das bezeugt, dass die sterblichen Überreste eine bestimmte Zeit nicht im Boden, sondern in Krypta oder Sarkophag beerdigt wurden. Es wurde eine deutliche Nicht- Übereinstimmung wegen Verknöcherung der Schädelnaht (fast ganz verknöchert, das würde den größeren Alter zeigen) und Zähneabnutzung (sehr wenig abgenutzte, es würde einem jüngeren Alter oder Verpflegung mit einer gut bearbeiteten Fleischnahrung entsprechen; die letzte Voraussetzung würden die bedeutende Zahnsteine bestätigen) konstatiert. Da wir wissen, dass diese Kirche von Radziwill erbaut war und dass sie hier in den speziell hergestellten Sarkophagen beigesetzt wurden, wenn man die Tatsache in Betracht zieht, dass es keine Quellen über die Neubegrabung sterblicher Überresten von Radziwill in anderen Ortschaften Litauens oder über die Beerdigung anderer berühmter Personen in der Dubingiai-Kirche zu finden sind, muss man annehmen, dass der während der archäologischen Untersuchungen gefundene Begrabungsort der Ort ist, wo die sterblichen Überreste von Radziwill neubeigesetzt wurden. Da in diesem Grab keine Beigaben gefunden wurden, die exakter die Personen, ihre Identität datieren oder identifizieren könnten, lässt sich diese Behauptung erst durch anthropologische, historische und Kunstforschungsuntersuchungen bestätigen oder verneinen. Später unternommener detaillierter Schädelvergleich mit der erhaltenen Ikonographie sowie schon erwähnte Zusammenfälle der historischen Angaben und Knochenbesonderheiten erlauben es schon zu behaupten, dass unter den beigesetzten Menschen die sterblichen Überreste von folgenden Personen sind: Mikalojus Radvila Juodasis, Elžbieta Šidlovecka-Radvilienė, Ehefrau von Mikalojus Radvila Juodasis, Jonušas VI Radvila, Mikalojus Radvila Rudasis, Mikalojus Radvila, Sohn von Rudasis, Ana Sobkovna, erste Ehefrau von Kristupas Radvila Perkūnas. Die Identität des Schädels Nr. 2 konnte nicht festgestellt werden.

[teikta 2008 m. kovo mėn.]