

Žiemgalių antkaklės XII–XIII amžiuje

Ernestas VASILIAUSKAS

Pastaruoju metu pagausėjo tyrimų, skirtų atskirų baltų genčių priešistorinei kultūrai pažinti. Ne išimtis ir žiemgaliai. Tačiau stokojama genties XII–XIII a. materialinės kultūros tyrinėjimų. Viena šios problemos priežasčių – nėra pakankamai tyrinėti ir tiksliai išskirti XII–XIII a. žiemgalių radinių komplektai. Pastaruoju metu šią spragą bandoma užpildyti (Vasiliauskas, 2001, 2003a). Tikslus radinių datavimas – tai „raktas“ ir kitiems genties priešistorės klausimams spręsti.

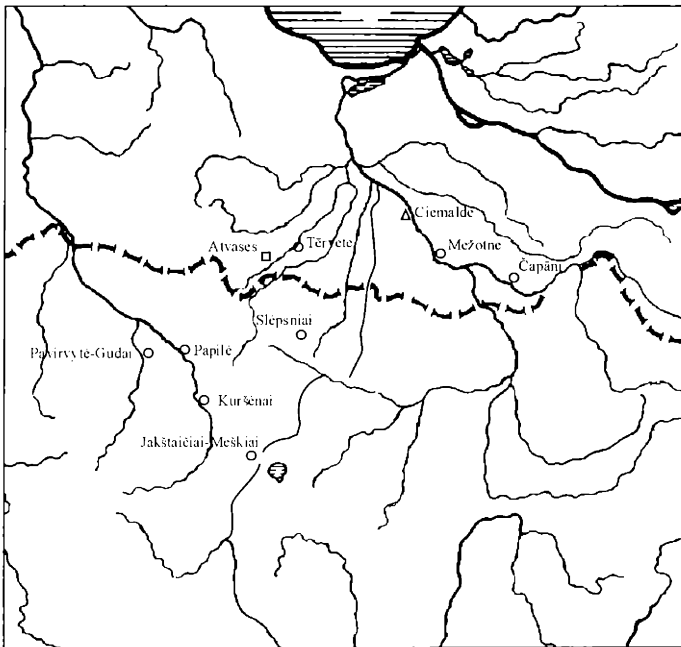
V–XI a. žiemgalių nešiotos antkaklės yra apžvelgtos. Kaip pažymi tyrinėtoja Ilona Vaškevičiūtė, jų kapuose

yra randama nedaug: Jauncikių kapinyne su jomis palaidota 10 proc. mirusiųjų, Pavirvytės-Gudų – 11 proc., Linksmučių – 12 proc., Pamiškių – 20 proc., Stungių – 26 proc., o Šukionių – tik 6 proc. (Vaškevičiūtė, 2004, p. 60–65).

Šio darbo tikslas yra apžvelgti vieną detaliau nenagrinėtą XII–XIII a. žiemgalių kaklo papuošalų grupę – antkaklės. Jų XII–XIII a. kapuose (kaip ir pačių kapų), palyginti su ankstesniu laikotarpiu, randama nedaug, o ir įvairovė nėra didelė (1 pav.).

Antkaklės pagal formą skirstomos į tris grupes.

Pirmai grupei skiriamos žalvarinės antkaklės, pasi-

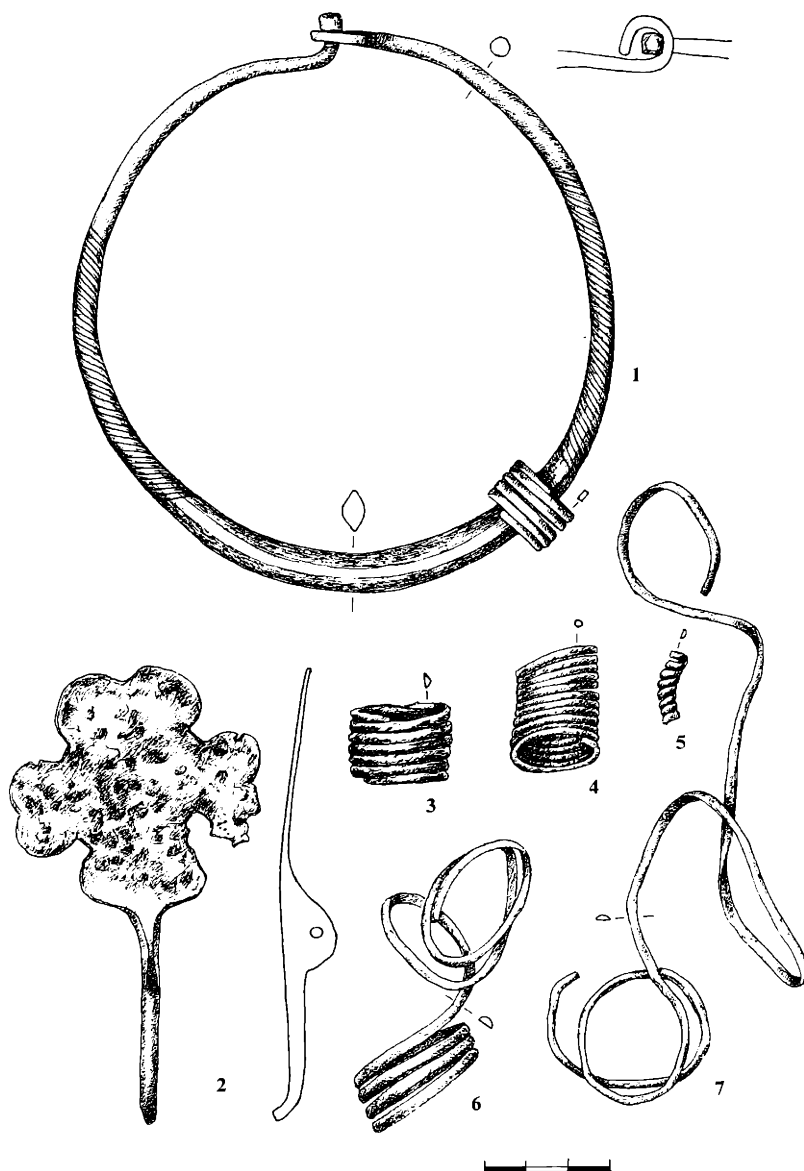


1 pav. Žiemgalių XII–XIII a. antkaklių radimvietės.

□ – pasibaigiančios kilpele ir kabliuku antkaklės, ○ – įvijinės, △ – plėtėjančiais galais. E. Vasiliausko brėžinys

Fig. 1. Sites, where the Semigallian neck-rings of the 12–13th centuries were found. Drawing by E. Vasiliauskas.

□ – ending with hook and loop, ○ – spiral neck-rings, △ – with widened ends.



2 pav. Bukaičių Atvasės kapinyno kapo Nr. 2 įkapių kompleksas.

1 – antkaklė, pasibaigianti kabliuku ir kilpele; 2 – smectukas aštuonlapio dobilo lapo formos galvute; 3–4, 6–7 – įvijiniai žiedai; 5 – įvijėlė. 1, 3–7 – žalvaris, 2 – geležis. A 10698:4. 1, 5, 4, 7, 6, 2. Dz. Zemytes piešinys

Fig. 2. A set of burial articles in grave No 2 burial ground in Bukaišių Atvasės. LVM A 10698:1–7. Drawing by Dz. Zemite.

baigiančios kabliuku ir kilpele. Jų yra rasta XII a. kapuose – Bukaičių Atvasės kapinyne kape Nr. 2 (2 pav.)¹, 3 (fragm.) (Vasiliauskas, 2003a, p. 48, pav. 10:11). Kape Nr. 2 rastoji yra 12,5 cm skersmens, per vidurį šešiakampio pjūvio (0,9–1 cm skersmens), šonai tordiruoti (0,5 cm skerspjūvio). Šių antkaklių chronologinis rodiklis yra lankelis. Anot I. Vaškevičiūtės, Jauneikių kapinyne rastų anksčiausių – VI–VII a. – lankelis yra ištiesai stambiai tordiruotas, o vėlesnių – VIII–XI a. – tik šonai (Vaškevičiūtė, 1987, p. 25., pav. 4:1). Nagrinėjamų XII a. antkaklių lankelių tordiravimas skiriasi nuo ankstesniųjų – jis šonuose yra labai smulkus – panašiai kaip X–XI a. antkaklių balneliniais galais.

Antrai grupei skiriamos įvijinės antkaklės, kurių apvalus lankelis yra apvyniotas plona plokščia žalvarine vielute, o galai suploti. Antkaklių skersmuo yra apie 12–18 cm, lankelio storis – 0,5–0,8 cm. Jos paprastai yra 3 įvijų. Tokių rasta Jakštaičių-Meškių kapinyne kape Nr. 60 (3:1 pav.). Papilės kapinyne kape Nr. 6 (4 pav.) (Salatkienė, 2004, p. 158), 3 fragmentai – Pavirvytės-Gudų kapinyne kape Nr. 77² (Vasiliauskas, 2001, p. 341), Vecsaulės Čapanų³, atsitiktiniai Slepšnių (Vasiliausks, 2000, p. 63, pav. 2:2), Kuršėnų kapinyuose (Salatkienė, 2003, p. 30), sveika ir fragmentų – Tervetės⁴ ir Mežuotinės⁵ piliakalniuose. Tervetės piliakalnyje rasta sveika antkaklė yra 5 įvijų⁶. Vienos tokios antkaklės fragmentas (lankelis 0,55 cm storio, 7,8 × 9,2 cm dydžio) atsitiktinai yra rastas tyrinėjant Paprūdžių kapinyne⁷

¹ Bukaičių Atvasės kapinyne tyrinėjimų ataskaitoje kapų aprašų nėra, tik įkapių sąrašai. Kape Nr. 2 įkaps sudarė geležinis smeigtukas aštuonlapio dobilo lapo formos galvute, žalvarinis įvijinis žiedas (lankelis apvalus), 3 žalvariniai įvijiniai žiedai (lankelis trikampio pjūvio), antkaklė, pasibaiigianti kilpele ir kabliuku, įvijėlė.

Likusių kapų aprašai yra paskelbti, todėl jų neaprašinėsiu (žr.: Vasiliauskas, 2003a, p. 40, 48; Salatkienė, 2004, p. 138). Statistiniai duomenys yra pateikiami lentelėje.

² Pavirvytės-Gudų kapinyne kapas Nr. 77. 35 cm gylyje buvo atidengtos degintinio moters kape liekanos. Duobė apskritimo formos, 60 cm skersmens. Kartu su degintiniais kauliukais rasti 3 žalvarinės įvijinės antkaklės, kurios lankelis buvo apvyniotas plona plokščia vielute, fragmentai, 2 žalvarinės pasaginės segės buoželės formos galais, 2 žalvarinės pasaginės segės daugiakampiais galais, 4 žalvariniai žiedai paplatinta ir pastorinta priekine dalimi su tordiravimo ir susuktos vielutės imitacija, 3 žalvariniai įvijiniai žiedai (Cholodinskienė, 1979s, p. 2–3).

³ KPM in Nr. XIII/1254. Neaišku, iš kur ji pateko: ar iš 1886, 1890, 1892 m. tyrinėtų kapų, ar atsitiktinai (Орчер, 1894, p. 64–65).

⁴ LVM VI 24d:466, 535, 746; VI 24c:250.

⁵ LVM A 11429:607, 1134, 1492, 1632.

⁶ LVM VI:24d:467.

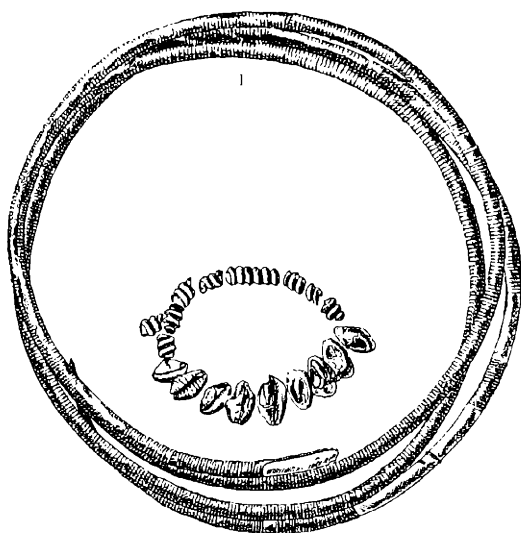
⁷ LNM AR 635:134.

Tai naujos formos antkaklės, kurių ankstyvoji forma ieškotina kuršių (Vaitkunskienė, 1979, p. 59) arba lybių (Zariņa, 1988, pav. 31) gyvenamosiose teritorijose. Čia X–XII a. buvo populiarios antkaklės, kurių lankelis apvyniotas vielute. Šiam teiginiui neginčytinai patvirtinti trūksta duomenų, nes tokių radinių Žiemgaloje nepasitaikė, o aprašomų XII–XIII a. antkaklių tolesnė raida nėra konstatuota kuršių ir lybių gyvenamosiose teritorijose. Šios grupės antkaklės, kaip ir kaklo vėrinys iš kauri kiautelių ir žalvarinių įvijėlių (Papilė), anksčiau buvo netiksliai datuotos – X–XI a. (Salatkienė, 2004, p. 160, 162). Paskutiniai tyrinėjimai rodo, kad jos datuotinos XIII a.

Už Žiemgalos ribų – Jakštaičiuose-Meškiuose, Kuršėnuose, Paprūdžiuose (Tauragės r. – žinomas toliausiai nuo Žiemgalos nutolęs toks radinys) – rastos tokios antkaklės pateko ten kartu su XIII a. pabaigos žiemgalių migrantais. Kaip rodo kiti radiniai, jos turėtų būti datuojamos XIII a. pabaiga–XIV a. pradžia. Tam neprieštarautų ir kiti Jakštaičių-Meškių kapinyne radiniai (zoomorfiniai pakabučiai, pasaginės segės buoželės formos galais ir kt.), kurie yra būdingi žiemgaliams. Minėtas toliausiai rastos įvijinės antkaklės fragmentas iš Paprūdžių – papildomas argumentas žiemgalių migracijai į šį Žemaitijos regioną pagrįsti – čia yra 2 kaimai Žemgalos pavadinimu, be to, žiemgališkos kilmės pasaginė segė buoželės formos galais rasta gretimame Viduklės piliakalnyje (Vasiliauskas, 2003b, p. 6–8; Dubonis, 2004, p. 87–90).

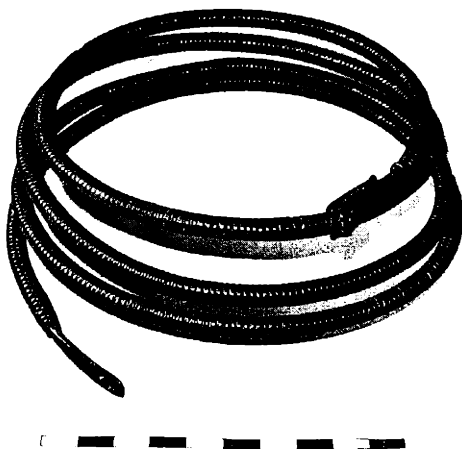
Trečia grupei skiriama žalvarinė antkaklė platejančiais galais, į kuriuos sukabinti trapeciniai pakabučiai. Antkaklė 16,8 × 16,8 cm dydžio, lankelio skersmuo: per vidurį – 7 mm, galuose – 24 mm. Ji rasta XIII a. datuojamame Ciemaldės kapinyne moters kape Nr. 28 (1) (Graudonis, 2003, p. 77–78, pav. 58). Kadangi šio kape įkaps daugiausia yra latgališkos (be antkaklės, kape buvo žalvarinių apyrankių gyvuliniais galais), reikia manyti, kad jame buvo palaidota latgalė. Tokių antkaklių dažnai aptinkama latgalių gyvenamosiose teritorijose, kur jos atsirado apie 1000 m. ir aptinkamos iki pat XIII a. (Šnore, 1994, p. 107, žemėl. 2).

Pateikti minėti antkaklių radiniai rodo, kad XII–XIII a. Žiemgaloje, kaip ir kituose baltų kraštuose, nuko paprotys puošti antkaklėmis. Šiuos papuošalus XI–XIII a. keitė kaklo apvaros iš žalvarinių įvijėlių, stiklinių karolių, kauri kiautelių (tokių mažesnių ar didesnių apvarų rasta XII–XIII a. datuojamuose kapuose: Ceraukstės Puodinių kapinyne kape Nr. 14 (5 pav.), Ciemaldės kapinyne kapuose Nr. 21, 22, 24, 26, 27, Jakš-



3 pav. Jakštaičių-Meškių kapinyno kapo Nr. 60 kaklo papuošalai: 1 – žalvarinė įvijinė antkaklė; 2 – kaklo apvara iš žalvarinių įvijėlių, kauri kiautėlių. LNM AK. AR 630:219, 220. A. Ruzienės piešinys

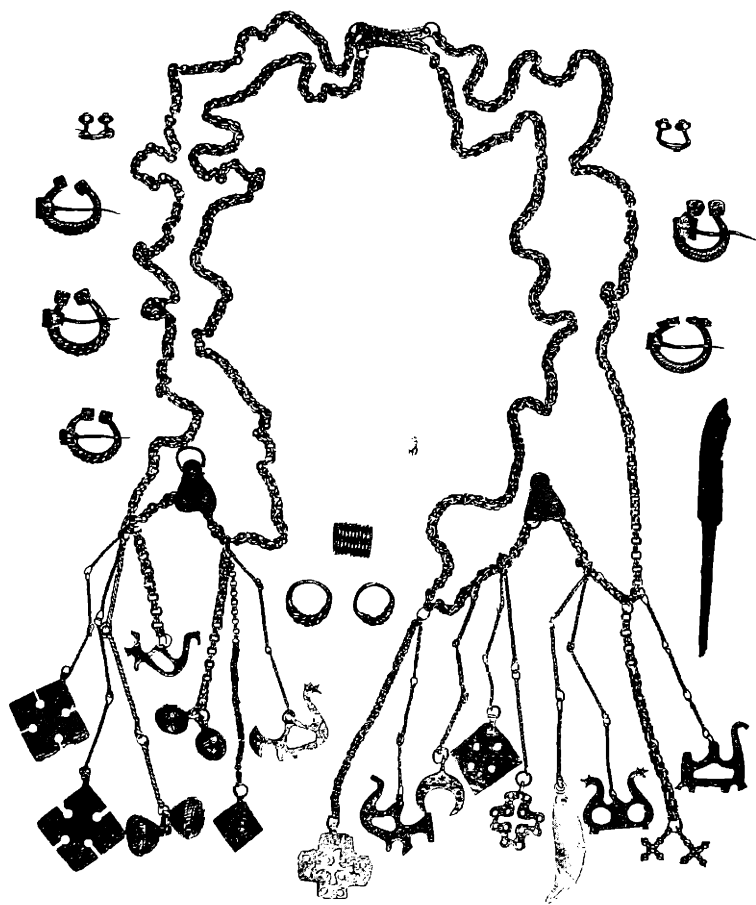
Fig. 3. Neck jewellery in grave No 60 of Jakštaičiai-Meškiai burial ground: 1 – a spiral neck-ring with flattened terminals, wire wound band; 2 – a necklace made of brass spirals and cowry shells. LNM AK. AR 630:219, 220. Drawing by A. Ruzienė.



4 pav. Žalvarinė įvijinė antkaklė iš Papišės kapinyno kapo Nr. 6.

ŠAM I-A 95:16. A. Šapaitės nuotrauka

Fig. 4. A spiral neck-ring with flattened terminals, wire wound band from grave No 6 of Papišė burial ground. ŠAM I-A 95:16. Photo by A. Šapaitė.



5 pav. Ceraukstės Puodinių kapinyno kapo Nr. 14 įkapės. LVM A 10178:1–14.
(pagal Žiemgaliai, 2005, p. 67). R. Kaninio nuotrauka

Fig. 5. Grave goods in No 14 burial ground in Ceraukstės Puodini. LVM A 10178:1–14.
(according Žiemgaliai, 2005, p. 67). Photo by R. Kaninš.

taičių–Meškių kapinyno kape Nr. 44a, Mežuotnės kapinyno kapuose Nr. 26, 27, Mežuotnės Centro kapinyno kape Nr. 71, o kartu su antkaklėmis – Bukaičių Atvasės kapinyno kape Nr. 4, Papilės kapinyno kape Nr. 6 (Salatkienė, 2004, p. 161–162), Jakštaičių–Meškių kapinyno kape Nr. 60 (3:2 pav.). Šis paprotys plito iš šiaurinių kaimynų lybių (Zarina, 1988, pav. 31, 32), rytinių – latgalių (Radiš, 1999, p. 73, pav. 52, 92, 93) ir vakarinių – kuršių (Vaškevičiūtė, 2004, p. 64–65, pav. 53), kur toks paprotys buvo būdingas XI–XIII a. Nauja mada – puošti kaklo aparomais – visų pirma plito pagrindi-

niais Žiemgalos prekybos keliais – Lielupe–Mūša (Cicmaldės, Mežuotnės Centro, Puodinių kapinytų tyrinėjimų duomenys), Venta (tyrinėtame Pavirvytės–Gudų kapinyne 14 proc. palaidojimų buvo su kaklo aparomais). Apkritai XII–XIII a. Žiemgalos archeologinėje medžiagoje pastebima kaimynų linougrų ir lybių įtaka žiemgalių materialinei kultūrai. Iš šio regiono paplito įvairios papuošalų formos (pvz., zoomorfiniai pakabučiai, sudėtiniai krūtinės papuošalai (Vasiliauskas, 2003a, p. 48–50).

XIV a. tyrinėtuose Latvijos Žiemgalos senkapuose

(Duobelės (Dobele, 2004, p. 52, pav. 3) bei spėjamuose lituanizuotų žiemgalių pabėgėlių XIV a. kapuose (Jakštaičiai (Urbanavičius, 1979, p. 134–135, pav. 14–19) antkaklių yra rasta labai mažai, o rastosios yra panašios ir nustatytų etninius skirtumus nepažėda. Tačiau šiuose kapuose yra rasta nemažai puošnių kaklo apvarų iš žalvarinių įvijėlių, stiklinių karolių, kauri kiautelių (Duobelės (Dobele, 2004, p. 52, pav. 2, Urbanavičius, 1979, p. 141–142, pav. 16, 18). Pasak tyrinčiojo V. Žulkaus, tokia papuošalų forma Žemaitijoje paplito plūstelėjus žiemgalių migrantams (Žulkus, 1995, p. 167). Tam neprieštarauja tyrinėti Jakštaičių, Pribitkos ir kitų senkapų duomenys.

Santrumpos

KPM – Kuršo provincijos muziejus (Jelgava)
 LII R – Lietuvos istorijos instituto rankraštynas
 LNM – Lietuvos nacionalinis muziejus

IŠVADOS

1. XII–XIII a. Žiemgaloje nyko paprotys puošti antkaklėmis. Šiame laikotarpyje pastebimas antkaklių, pasi-
 baigiančių kilpele ir kabliuku, paskutinis raidos etapas.

2. XII–XIII a. paplito naujos formos antkaklės – įvijinės, kurių lankelis apvyniotas plokščia vielute. Rastosios už Žiemgalos ribų liudija apie žiemgalių migracijas XIII a. pabaigoje.

3. XII–XIII a. plito naujas paprotys puošti kaklo apvaromis iš žalvarinių įvijėlių, stiklinių karolių, kauri kiautelių. Šis paprotys buvo perimtas iš kaimynų lybių, latgalių ir kuršių, o vėliau – XIII a. pabaigoje – XIV a. pradžioje – iš į Žemaitiją plūstelėjusių žiemgalių migrantų.

LVM – Latvijos istorijos muziejus
 ŠAM – Šiaulių „Aušros“ muziejus

Šaltiniai ir literatūra

Cholodinskienė A., 19798. Pavirvytės, Akmenės r., senkapio 1979 m. tyrinėjimų ataskaita. LII R. F. 1, Nr. 792.
 Dobele S., 2004. Ar monētām datēto 14. gs.–15. gs. sākuma sieviešu apbedījumu senlietas Dobeles kapsētā. In: *Latvijas vēstures muzeja raksti. Pētījumi zemgaļu senatnē*. Rīga, Nr. 10, p. 47–58.
 Dubonis A., 2004. Žiemgalių imigrantai Lietuvoje (XIII a. pabaiga). In: *Senosios Žiemgalos istorinis ir etnokultūrinis palikimas*. Vilnius, p. 87–90.
 Graudonis J., 2003. Lielupes krastos pirms gadu simtiem. Arheologiskie pētījumi Jaunsvirļaukas pagastā. Rīga.
 Radiņš A., 1999. 10.–13. gs. senkapi latgaļu apdzīvotajā teritorijā un Austrumlatvijas etniskās, sociālās un politiskās vēstures jautājumi. In: *Latvijas vēstures muzeja raksti*. Rīga, Nr. 5.
 Salatkienė B., 2003. Kuršėnų krašto archeologinių paminklų ir jų tyrinėjimų apžvalga. In: *Kuršėnai*. Vilnius, p. 12–32.
 Salatkienė B., 2004. Papilės archeologijos paminklai ir jų tyrinėjimai. In: *Papilė*. Vilnius, p. 125–174.
 Šnore E., 1994. Kaklariņķi ar noplacinātiem galiem Latvijā. In: *Arheoloģija un etnogrāfija*. Rīga, t. XVII, p. 105–107.
 Urbanavičius V., 1979. Jakštaičių senkapis. In: *Lietuvos archeologija*. Vilnius, t. 1, p. 122–151.

Vaitkunskenė L., 1979. Gintališkės kapinynas. In: *Lietuvos archeologija*. Vilnius, t. 1, p. 44–73.
 Vasiliauskas E., 2000. 12.–13. gs. zemgaļu apbedījumi Lie tuvas teritorijā. In: *Latvijas Vēstures muzeja raksti*. Cauri gadsimtiem. Rīga, Nr. 7, p. 61–69.
 Vasiliauskas E., 2001. XII–XIII a. žiemgalių laidojimai. In: *Lietuvos archeologija*. Vilnius, t. 21, p. 335–354.
 Vasiliauskas E., 2003a. XII–XIII a. zoomorfiniai pakabučiai Žiemgalos teritorijoje. In: *Lituanistica*. Nr. 2 (54), p. 32–55.
 Vasiliauskas E., 2003b. Žiemgala XII–XIII a. In: *Žiemgala*. Nr. 2, p. 3–10.
 Vaškevičiūtė I., 1987. Jauncikių (Jonišķio raj.) V–XI a. kapinynas. 3. Galvos ir kaklo papuošalai. In: *Lietuvos TSR Mokslų akademijos darbai*, serija A. Nr. 1 (98), p. 20–29.
 Vaškevičiūtė I., 2004. Žiemgaliai V–XII amžiuje. Vilnius.
 Zariņa A., 1988. Libiešu apģērbs 10.–13. gs. Rīga.
 Žiemgaliai, 2005. Žiemgaliai. The Semigallians. Vilnius.
 Žulkus V., 1995. Migration in Žemaitija in den 13.–16. Jahrhundert. In: *Archaeologia Baltica*. Vilnius, t. 1, p. 156–173.
 Отчет. 1894. Отчет императорской археологической комиссии за 1892 годъ. Санкт Петербург

SEMIGALLIAN NECK-RINGS IN THE 12–13TH

Ernestas Vasiliauskas

Summary

In the 12–13th centuries the custom of wearing neck-ring was disappearing. This period sees only the last evolutionary phase of neck-rings ending with hook and loop.

The 12–13th centuries saw the neck-rings of new forms to become widespread – spiral neck-ring with flattened terminals, wire wound band.

Necklaces assist in tracing migration processes – a neck-rings of Latgallian origin found in grave No 28 of the Ciemalde burial ground proves the relations between the Semigallians and Latgallians.

Spiral neck-rings and other jewellery of the Semigallian origin found in Jakštaičiai-Meškiai, Kuršėnai, Paprūdžiai

burial grounds show that at the end of the 13th century the migration routes lead to Lithuania.

In the 12–13th centuries, the new fashion of wearing necklaces made of brass spirals, glass beads and cowry shells with a hole was spreading. This custom came from the neighbouring tribes of the Lyvonians, Latgallians and Curonians.

Few neck-rings were found in the explored old graves of the 14th century; they are similar, however, quite a lot of splendid necklaces made of brass spirals, glass beads and cowry shells were discovered. The custom might have come to Samogitia thanks to the Semigallian migrants.

Translated by Aušra Valančiūtė

Įteikta 2005 m. balandžio mėn.