

Diskusija, polemika

Didelio darbo pradžia ar pasimetimas Lietuvos archeologinėje medžiagoje?

Pastabos knygai

Mindaugas Bertašius. Vidurio Lietuva VIII–XII a. Kaunas, 2002. 270 p., 94 iliustr.

Audronė Bliujienė

Lietuvos archeologijos padangėje monografija yra retas reiškinys. Todėl Mindaugo Bertašiaus studiją apie Vidurio Lietuvą, išleistą Vytauto Didžiojo universiteto ir paremtą „Lietuvos tūkstantmečio programos“, su dideliu susidomėjimu skaičiau keletą kartų. Toks mano susidomėjimas yra pagrįstas kelių paprastų dalykų: perskaičiusi pirmąjį kartą, matyt, taip pat būtų ir įvykdžius šią misiją trečiąjį kartą, nesu tikra, ar iki galo supratau, kokią žinią šios originalios monografijos autorius iš tiesų norėjo perduoti skaitytojams. Taip pat manau, kad M. Bertašiaus knyga turėtų sukelti mokslinę diskusiją, nes išvados, kurias autorius teikia archeologinei bendruomenei, yra nevienareikšmės. Savo pastabas apie monografiją „Vidurio Lietuva VIII–XII a.“ noriu išsakyti tik keliais aspektais: deginimo papročio raida ir palyginimas su Vakarų Lietuva; žirgų kapai ir kai kurie laidosenos bruožai; kai kurie dirbiniai ir jų kultūrinės paralelės. Pirmiausia kyla klausimas dėl termino „Vidurio Lietuva“ vartojimo. Šį terminą, apibrėžiantį Kauno apylinkių paminklus, nuo 1996 m. vartoja ir Adolfas Tautavičius (Tautavičius, 1996, p. 58–64). Tačiau vis dėlto monografijos autorius pradeda nuo senojo geležies amžiaus Kauno apylinkių paminklų aptarimo. Tuomet ši teritorija apibrėžiama kaip Centrinės Lietuvos plokštinių kapinynų kultūra. Vėliau taip pat turėtų būti kalbama apie Centrinės Lietuvos laidojimo paminklus, o atmetus visus etnogenetinės vingius, apie aukštaičius.

Nors ir nedera pradėti nuo priekaištų, bet visgi. Monografija neturi recenzento ar recenzentų, tai ne tik menkina jos mokslinę vertę, bet ir pačią studiją pastato į neapibrėžtą poziciją. Tačiau pirmiausia šis priekaištas adresuotas leidybinei „Lietuvos tūkstantmečio programai“ ir jos ekspertams. Nors monografija ir turi kalbos redaktorių, dėl to tekstas netapo lengviau skaitomas, tikriau, lengviau suvokiamas skaitytojui. Todėl atrodytų, kad ir redaktoriui auto-

riaus mąstymo vingiai, minties šuoliai laike ir erdvėje ar minint autorius taip pat ne visada buvo aiškūs. Tai akivaizdu nuo pat monografijos įvado. Nebaigtos frazės, nutrūkusios, peršokusios mintis ar nesuderinti žodžių linksniai vietomis tekstą daro itin sunkiai skaitomą. Įvade įmantrūs ir dažnai nepagrįsti apibendrinimai, nedetalizuoti samprotavimai ar net savotiški grasinimai išspręsti problemas kituose skyriuose yra galimi norint suintriguoti skaitytoją. Tačiau kai ir tolesniuose skyriuose, ir net skyriuje, apibendrinančiame dėstomą tekstą, mirgėte mirga panašūs koduoti, dažnai trivialūs pasakymai, suprantai, kad monografijos autorius yra žmogus su neeiliniu polėkiu. Visame tekste apstu savotiškų atraminių žodžių: Kauno kraštas; lietuviškosios archeologijos lygmuo; degintinis kapinynas; raitelio įranga; mainų modelio visuomenė; visuomenės stratifikacija; atnešta hierarchinė aukšto rango visuomenė; kuršiškasis ornamentas; gentis ne gentis, kada gentis ir t. t. Monografijoje ypač daug pasikartojimų (apie deginimo papročio kilmę ir raidą, kultūrinių įtakų kryptis, žirgų kapus), kurie iš dalies yra nulemti ir leidinio struktūros. Įvade iškeliamas monografijos tikslas: siekimas rekonstruoti krašto raidą iki Kauno miesto ištakų; šis tikslas realizuojamas skyriuje „Vidurio Lietuva ir valstybės priešistorės klausimas“.

Aptariama knyga išsiskiria dar viena ypatybe – nuorodomis ir keistomis santrumpomis. Dažnai cituojami autoriai atsiduria sakinio viduryje. Tai pasunkina ir taip sunkiai skaitomos studijos suvokimą. Dažniausiai nurodomas autorius ir leidimo metai, o kartais tik autorius ar autoriai. Manychiau, kad mokslinės studijos analizė neturėtų virsti detektyvo skaitymu, tiesiog dėl žanrų skirtumo. Iš tiesų malonu, kad M. Bertašius į Lietuvos archeologijos istoriografiją įveda daug mokslinės užsienio autorių literatūros. Dažnai tai visiškai naujos literatūros pozicijos, niekada nenaudotos kitų autorių. Šia prasme M. Ber-

tašiaus monografija iš tiesų yra reikšminga. Tačiau kai monografijos autorius, norėdamas paremti savo mintis, kartais ištiesomis pastraipomis cituoja užsienio autorius, tai ne tik neprideda monografijai laukiama solidumo, bet ir dažniausiai rodo neryžtingą autoriaus poziciją bei ne visada pagrįstą norą remtis užsienio autoritetais.

O peržvelgus M. Bertašiaus monografijoje cituojamus Lietuvos archeologų darbus, susidaro įspūdis, kad jie, be trumpų informacijų leidinyje „Archeologiniai tyrinėjimai Lietuvoje...“¹, nedaug ką tėra nuveikę. Čia maloniai nu-teikia paties studijos autoriaus darbų išvardijimas. Tai nėra tik šiaip šmaikšti pastaba ar vietinio patriotizmo demonst-ravimas. Tokia monografijos autoriaus nuostata rodo ir jo bendrą požiūrį į Lietuvos archeologiją. Manychiau, jei kalbama apie tam tikro paminklo medžiagą, vis dėlto au-toriaus išvadų pagrindas turėtų būti ataskaitos, o ne in-formacija ATL. Juo labiau kad M. Bertašiaus pastabos apie paminklo nepaskelbimą, netikslų datavimą ar dar kokį „lietuviško archeologijos lygmenį“ autorių darbo broką yra rimtos. Mano galva, jei nepakanka informaci-jos ATL, gal jos yra kituose M. Bertašiaus kritikuojamų autorių darbuose? Pavyzdžiui, teigiama, kad tik ATL in-formacijose yra skelbta Pavilkių, Perneravos, Seredžiaus, Barinės, Tulpiakiemio, Šulaičių ir Masteikių senkapių medžiaga (p. 13). Tačiau Barinės ir Tulpiakiemio kapi-nynų medžiaga paskelbta Lietuvos archeologijos 11-ajame tome (Petruilienė, 1995, p. 47–72; Varnas, 1995, p. 244–289). Beje, literatūros sąrašas abi publikacijas mi-ni ir pats monografijos autorius. O straipsnį apie Alinkos (Raitinės) pilkapius autoriui patarčiau perskaityti įdė-miau ir iki galo (p. 184). Todėl atrodytų, kad griausmin-gas M. Bertašiaus grūmojimas pirštu apie visuotinį tyri-nėtos medžiagos neskelbimą yra paties autoriaus atmin-ties reikalas, o galbūt teksto korektūros klausimas.

Manau, kad visiškas nesusipratimas yra tai, kad mo-nografijos autorius nei istoriografijoje, nei studijos tekste nemini, matyt, reikšmingiausių pastarųjų metų studijų, nagrinėjančių senojo geležies amžiaus Centrinės Lietu-vos problemas – tai Audriaus Astrausko ir Eugenijaus Jovaišos disertacijų (Astrauskas, 1998; Яовайша, 1987). Abiejų minėtų disertacijų autorių padarytos išvados galė-jo labai pagelbėti ir šios monografijos autoriui ar bent apsaugoti jį nuo atrastų „atradimų“ skelbimo ir bereika-lingo žinomų dalykų kartojimo. Deja, abiejų disertacijų nepanaudojimas monografijoje reiškia ne tik keista

M. Bertašiaus poziciją kolegų atžvilgiu, bet, matyt, rodo ir tam tikrą žinių trūkumą. E. Jovaiša 1987 m. disertaci-joje patikslino Centrinės Lietuvos ribas, aptarė vidinę ka-pų įrangą, įkapių ypatybes, palaidojimų erdvinę orienta-ciją ir jos reikšmę laidosenai, ypač daug dėmesio buvo skirta chronologijai. A. Astrauskas visapusiškai išnagri-nėjo Marvelės bendruomenę II a. pab.–V a. A. Astrausko nuomone, šio laikotarpio Marvelės bendruomenės anali-zė parodė gana akivaizdžius ryšius su galindais – sūdu-viais, o nagrinėjamojo laikotarpio pabaigoje matomi stip-rėjantys ryšiai su žemaičiais ir žiemgaliais. A. Astrausko nuomone, minimi kultūriniai ryšiai atsispindi tiek Mar-velės bendruomenės, tiek viso Centrinės Lietuvos regio-no dirbiniuose ir laidojimo papročiuose. E. Jovaišos ir A. Astrausko mintis vienas ar kitais aspektais kartoją ir šios monografijos autorius.

Aptariamą monografijos autorius teigia, kad laidoji-mo papročiai ir ypač kapuose randamos įkapės Centri-nės Lietuvos gyventojus kultūrinėmis tradicijomis suarti-na su Baltijos pajūrio gyventojais. Autoriaus teigimu, lai-dosenos ir dirbinių analizė leido šiuos klausimus inten-syviai tiriantiems Lenkijos archeologams priskirti Kau-no apylinkių gyventojus prie „vakarų kultūros rato“ (p. 31). Čia monografijos autorius remiasi konkrečiai ne-įvardytais Jerzy’o Okulicz-Kozaryno ir Wojciecho Nova-kowskio darbais. Iš autoriaus pateiktos ir įvairiai inter-pretuojamos sąvokos „Baltijos pajūrio gyventojai“ neaiš-ku, kokią pajūrio atkarpą turi omenyje pats autorius ir kokio regiono, jo nuomone, nenagrinėja Lietuvos arche-ologai. Todėl norėčiau atkreipti M. Bertašiaus dėmesį į A. Astrausko, R. Banytės-Rowell, E. Jovaišos, M. Michel-berto, V. Šimėno, V. Žulkaus ir kitų archeologų darbus, kurie kaip tik ir nagrinėja monografijos autoriaus nori-mas problemas.

Rašydamas apie senąjį geležies amžių autorius mano, kad Sargėnų (Kauno m.) kapinynei savo reikšme Vakarų Lietuvos kapinytų su akmenų vainikais srityje prilygsta tik Aukštikiemių (Klaipėdos r.)² kapinytas. Pirmiausia turiu pasakyti, kad kol kas tai nepalyginami laidojimo paminklai. Kaip žinoma, Aukštikiemių medžiaga neskelb-ta, išskyrus nedidelės apimties Oto Tišlerio straipsnį. De-ja, tik keli pavieniai dirbiniai ar kai kurie laidosenos ele-mentai yra aptarti įvairių autorių darbuose. Siūlyčiau au-

¹ Toliau – ATL.

² Autorius vartoja pavadinimą Aukštikiemiai (Oberhof). Manychiau, kad paminklus reiktų įvardyti taip, kaip jie įrašy-ti į Lietuvos nekilnojamojų kultūros vertybių registrą ar taip, kaip jie yra minimi Lietuvos archeologijos atlase.

toriui atkreipti dėmesį į kitų Vakarų Lietuvos kapų su akmenų vainikais srities lengviau prieinamų paminklų medžiagą, kuri tikrai savo reikšme prilygtų Sargėnams. Pirmiausia tai Šernų (Klaipėdos r.) ir Lazdininkų (Kalnalaukio³, Kretingos r.) kapinytai, teikiantys ypač įdomios senosios geležies amžiaus medžiagos. Į to paties autoriaus vakarų baltų kultūroms priskiriamą ratą įtraukus neeilinio Nemuno žemupio paminklo – Dauglaukio (Tauragės r.) kapinyto puikiai datuotą medžiagą, būtų galima reabilituoti ne tik Lietuvos archeologus, bet ir įtikti autoriui – išvardyti kapinytai atstovauja vakarų baltų paminklams. Beje, apie du pastaruosius laidojimo paminklus vaizdą galima susidaryti ir iš ATL informacijų.

Pagrindinis klausimas, kurį su nematomais ar nenurodytais „lietuviškosios archeologijos lygmenis“ oponen-tais aptardamas laidoseną diskutuoja autorius, yra problema, kiek kapų medžiaga atspindi realų bendruomenės gyvenimą, taip pat ar galima, remiantis kapų radiniais ir laidosenos elementais, tyrinėti bendruomenės socialinę sudėtį. Autorius kelia klausimą, ar įkapių gausa atspindi mirusio bendruomenės nario socialinę padėtį, ar reiškia artimųjų norą „pakelti“ mirusįjį į aukštesnę socialinę rangą dėl bendruomenės narių tarpusavio konkurencijos. Autoriaus nuomone (teisingiau, tokia yra H. Härke ir H. Steuer pozicija), įkaps yra tik subjektyviai parinktos mirusiojo artimųjų ir negali tiesiogiai atspindėti visuomenės. Monografijos autorius jau nuo C3 periodo kalba apie ryškia visuomenės stratifikaciją. Todėl kyla klausimas: vis dėlto kiek gyvieji bendruomenės nariai galėjo „pakelti“ mirusiojo rangą, ar buvo galima, net po mirties, peržengti savo socialinės grupės, t. y. visuomeninio mirusiojo statuso, ribas? Be to, egzistuoja ir nuomonė, kad ne tik visuomeninis mirusiojo socialinis statusas, bet ir tokie veiksniai kaip amžius ir lytis turėjo ypač didelę įtaką įkapių komplektui (Stoodley, 2000, p. 456–472). Taip pat į laidojimo apeigų analizę įtraukus religinius nagrinėjamo laiko procesus galima tik dar kartą patvirtinti, kad laidosenos analizė yra sudėtingas ir daugiplanis procesas.

Tuo pat metu autorius pabrėžia, kad atliekant laidojimo apeigas buvo laikomasi griežtai apibrėžto ritualo, kuris „neatspindi realaus pasaulio, jis apima abstrakčią informaciją, atspindinčią sąmoningus, pažintinius ir emocinius mastymo aspektus“ (p. 50). Toliau samprotaujama taip: „ritualas ne vien *pasyviai atspindi* pasaulio ir

visuomenės sampratą, jis aktyviai įtakoja šį suvokimą, tad ir formuoja (modeliuoja) realųjį pasaulį“ (p. 50). Taigi ritualas neatspindi ar vis dėlto pasyviai atspindi realųjį pasaulį? Manychiau, kad šiuose autorius išvedžiojimuose yra vienas tikras dalykas – begalinis noras ištrūkti iš „lietuviškosios archeologijos lygmenis“. Šiaip jau ritualas be žmonių bendruomenės negali egzistuoti, tuo labiau ką nors formuoti ar modeliuoti, kaip ir realiai ar pasyviai atspindėti pasaulį. Net ir pakitus papročiams („iš senesnių kontekstų“, greičiau tai archetipiniai reiškiniai), informacija įvairiausiomis komunikacijos priemonėmis gali būti perduota tik žmonių žmonėms. Beje, apie tai, kad laidosena atspindi ankstesnio laikotarpio tradicijas arba reiškinius, jau nebūdingus nagrinėjamai bendruomenei, yra rašę ir lietuvių autoriai (Michelbertas, 1986, p. 231).

Manau, kad niekas iš „lietuviškosios archeologijos lygmenis“ archeologų neprieštarauja tiesiai, kad Lietuvoje piliakalnių ir gyvenviečių tyrinėtai mažiausiai, o kapinytų duomenys teikia vienpusišką bendruomenės vaizdą. Tačiau kalbėdami apie mirusiuosius, mes stengiamės tyrinėti tiek galimus pomirtinio gyvenimo įvaizdžius, tiek bendruomenės „gyvenimiškuosius“ aspektus.

Autoriaus keliamos chronologinės Lietuvos archeologinės problemos iš tiesų rimtas priekiaštas Lietuvos archeologams. Reikšminga problema, kurią pažymi monografijos autorius, yra pirmųjų degintinių kapų pasirodymas ir kremacijos papročio raida Centrinėje Lietuvoje. Marvelės kapinyto kapas 1070 buvo akstinas deginimo papročio pasirodymą sieti su C1b–C2 periodu. Tačiau kapas 1070 yra be įkapių. Todėl autoriui teko remtis tik šio kapo matmenimis, padėtimi kapinyne (p. 68, pav. 22). Monografijoje nėra bendro kapinyto plano, kuriame būtų matyti detalus kapų išsidėstymas (pav. 26). Todėl skaitytojui patikrinti autoriaus argumentus reikia tam tikrų pastangų. M. Bertašiaus nuomone, deginimo papročio pasirodymas III a. atspindi germanų įtaką. Taigi minimas Marvelės kapinyto kapas būtų pats ankstyviausias degintinis kapas šioje kultūrinėje srityje. Autorius deginimo papročio plitimą taip pat sieja su Sembos ir sūduvių – jotvingių kultūrine įtaka, kur kremacijos paprotys išplito IV a., taip pat Pševorsko kultūros įtaka (p. 69–79; 73–74). Autoriaus nuomone, sūduvių įtaką rodo netaisyklingų akmenų kroviniai griautiniuose kapuose.

Tačiau kitų autorių teigimu, Centrinėje Lietuvoje pirmieji degintiniai kapai greta griautinių pasirodo tik IV–V a. sandūroje ar V–VI a., be to, griautinių kapų išlieka ir VII a. (Kazakevičius, 1993, p. 138–139; Tautavičius, 1996, p. 62).

³ Toliau – Lazdininkai.

Mažiausiai problemų lyg ir turėtų būti su individualių degintinių kapų analize. Marvelės kapinyne rasta 380 individualių degintinių kapų, autoriaus datuotų IV ir V a. riba – XII a. (p. 97). Tačiau skyrius apie individualių degintinių kapų formas, įrangą ir analogijas yra vienas iš migločiausių. Autorius aiškiai neišskiria ar greičiau painiai aprašo kriterijus, pagal kuriuos degintinius kapus skirsto į grupes. Jis teigia, kad degintinių kaulų kiekis tegali būti papildoma medžiaga analizuojant pavienes kapų grupes ir negali nulemti skirstymo į grupes principų (p. 106). Tačiau iš tolesnės grupinių kapų analizės galima suprasti, kad tai – vienas iš pačių reikšmingiausių veiksnių, leidusių autoriui apibūdinti šią kapų grupę.

Jei monografijos autorius, rengdamas II grupės degintinių kapų dėžutėse paplitimo žemėlapi, būtų žvilgtelėjęs į ATL, t. y. į bent kiek vėlyvesnę medžiagą nei skelbtą iki 1968 m., pavyzdžiui iš kuršių teritorijos būtų surinkęs kur kas patikimesnių ir daugiau (p. 112; pav. 39).

III grupės degintiniams kapams, virš kurių buvo rasti nedideli grindinėliai, autorius priskiria ir Gintališkės (Plungės r.) kapinyną (40 pav.). Tačiau Gintališkės kapinyne žinomas tik vienas degintinis palaidojimas Nr. 24 su akmenų grindiniu virš kapo sampilo (Valatka, 1970, p. 92–93). Taigi šis kapas yra išimtis.

Sunku pasakyti, kokia konkrečia medžiaga rėmėsi autorius nurodydamas, kad Lamatoje jau E2–E3 periode vyravo deginimo paprotys (pav. 38: 2). Apie kuršių deginimo papročius galima pasakyti tiek, kad net vėlyvajame Vikingų laikotarpyje jie savo mirusiuosius ir degino, ir laidojo nedegintus ne tik teritorijoje šiauriau Liepojos ežero, bet ir pietinėse savo žemėse (pav. 38:3).

Monografijoje gausu palyginimų ir įvairių kultūrinių įtakų krypčių nusakymų. Tačiau sunku sekti, kokia logika vadovaujasi autorius skirstydamas degintinius kapus į grupes, dar sunkiau suvokti analogijas, nes jos dažniausiai yra nevienalaikės (pvz.: romėniškojo periodo nadruvių degintinių kapų akmenų aptvarai, Grebieten, Dautmen-Tumiany (Olštyno apyl.) kapinynai, Sudotos (Švenčionių r.) pilkapiai, skalviai Linkūnų kapinynas bei kai kurie kuršių, latgalių, žemaičių kapinynai (p. 112–113).

Nagrinėdamas VII–VIII a degintinius individualius žmonių kapus, autorius išskiria degintinių kapų laukus, kurie neturi analogijų kitiems Lietuvoje gyvenusių baltų genčių paminklams, bei grupinius degintinius kapus didelėse kapo duobėse (p. 51, 80–96). Iš išvadų būtų galima suprasti, kad degintinių kapų laukai ir grupiniai kapai yra tas pats ir kad tokia tradicija pasirodė VIII–IX a., o ypač išplito IX–XI a., kaip ir masiniai žirgų palaidojimai

(p. 211). Perskaičius skyrių „Grupiniai degintiniai kapai“, santykis tarp šių kapų grupių taip ir lieka neaiškus. Sužinome tik viena – abiem atvejais po mirties visiškai sunaikinama mirusiojo individualybė (p. 85, 211).

Marvelės kapinyne rasta 10 grupinių degintinių kapų (2001 m. duomenimis). Monografijos autorius teigia, kad grupiniai kapai turi ryškių analogų Vakarų Lietuvoje (p. 89, 163–164). Tačiau pietinių kuršių teritorijoje, jau nekalbant apie šiaurinę jų teritorijos dalį, degintinių kapų įvairovė, kartu ir grupiniai (ar kolektyviniai) palaidojimai, didelėse duobėse atsiranda ne anksčiau kaip X a. pab.–XI a. Monografijos autorius lygina Centrinės Lietuvos degintinius grupinius kapus su kuršių „kolektyviniais kapais“, bet dažniausiai remiasi 1961–1968 m. tyrinėjimų medžiaga. Taip pat noriu paprieštarauti autoriui dėl kai kurių kuršių kolektyvinių kapų interpretavimo. Pavyzdžiui, Griežės (Mažeikių r.) kapinyne, didžiosiose kapų duobėse rasta grupinių palaidojimų, bet tose pat didžiosiose duobėse aptikta ir pabrėžtinai individualių degintinių kapų (Varnas, 1982, p. 76–78; 1984, p. 108–111). Panašiai yra ir kituose kuršių kapinyuose, kuriuose buvo rasta kolektyvinių palaidojimų (pvz., Ėgliškiai–Anduliai, Kretingos r.).

Ši recenzija nėra skirta monografijos autoriaus paliečiams kuršių degintinių kapų aspektams apibrėžti ar juo labiau šios kultūrinės srities kremacijos papročio raidai analizuoti. Tačiau noriu atkreipti autoriaus dėmesį, kad iki pastarųjų dienų yra tik keletas bandymų kiek išsamiau aptarti kuršių degintinius kapus (p. 14). Paskelbus Laivių kapinyne medžiagą galima konstatuoti, kad degintinių kapų laidosenos analizė nedaug kuo skiriasi nuo paskelbtos 1964 m. (Butėnienė, 1964, p. 83–97; Gintautaitė-Butėnienė, Butėnas, 2002, p. 15–18). Taigi jei kas nors kuršių kremacijos papročius ir analizavo, duomenų nepaskelbė. Be to, manau, kad kuršių degintiniai kapai kelia kur kas daugiau klausimų, nei šiandieną yra atsakymų. Tai lemia ne vien kapų duobių dydžiai ar jų užpildas, o visas sudėtingas šiuos kapus lydinių reiškinių kompleksas. Todėl tik kompleksiškas požiūris gali parodyti, kur slypi šios srities pažinimo raktas. Kremacijos papročiai tiek Centrinėje, tiek Vakarų Lietuvoje, tiek teritorijoje, kurios vienai ar kitaip buvo susijusios, būdinga daug nepažinių ir todėl įvairiai interpretuojamų reiškinių. Tai rodo vien vakarų slavų, Elbliongo, Sembos pusiasalio deginimo papročio raida. Lyginant Vakarų ir Centrinę Lietuvą reikėtų sutikti su šios monografijos autoriumi – problema gali būti išspręsta tik analizuojant visą Rytų ir Pietryčių Baltijos jūros regioną ir, be abejo, Centrinę Skandinaviją ir Gotlando salą (p. 128).

Monografijoje „Vidurio Lietuva VIII–XII a.“ pasigedau nors kiek rimtesnės istoriografinės analizės, kuri būtų leidusi autoriumi įvairiapusiškai pristatyti problemas, o ne tik ignoruoti kitų autorių nuomonę. Pavyzdžiui, kuršių degintinių kapų ir kitų neaiškios kilmės duobių problema taptų gerokai aiškesnė, jei būtų buvę pažymėta, kad šias duobes vieni autoriai skiria kapams, o kiti jas sieja su apeigomis ar mano esant nepakankamai duomenų atsakyti į klausimą apie jų paskirtį⁴.

⁴ Akmenskynės (Plungės r.) kapinyną 1967 m. tyrinėjo Vitas Valatka (Valatka, 1975). V. Valatka rašo, kad jis rado 16 degintinių kapų. Net 8 degintinių kapų duobių matmenys buvo panašūs į griautinių kapų duobių, kitų degintinių kapų duobės siekė 200–250 × 100–120 cm, jų gylis buvo tarp 35–80 cm (Valatka, 1975, p. 5–6). Kapų duobėse, arčiau dugno, buvo rasta stambių įkapių, o lauko liekanos buvo išbarstytos visame kapo sampile. V. Valatka rašo, kad vyrams, moterims ir vaikams būdingų įkapių buvimas viename kape rodo, „kad iš lauvietės liekanos kartu su praėjusių deginimų likučiais per daug nesismulkinant buvo išbarstytas vienoje duobėje“ (Valatka, 1975, p. 6). Degintiniuose kapuose rasta 79 dirbiniai, kurių dalis yra deginti ar sulaužyti, dalis, kaip ir įprasta kuršių paminkluose, – nedeginti (dažniausiai darbo įrankiai ir ginklai). Degintiniuose kapuose rasta sudaužytų puodų šukų. Ši aplinkybė V. Valatkai leido tokį reiškinį interpretuoti dvejopai: šukės pateko iš suardytų kapų arba prie kapų buvo puotaujama (Valatka, 1975, p. 15–16). V. Valatka Akmenskynės kapinyną datavo XII–XIII a. pradžia.

O Lietuvos archeologijos atlase V. Valatkos Akmenskynės tyrinėjimų medžiaga interpretuojama kiek kitaip. Čia rašoma, kad buvo rasta 16 apeiginių duobių ir sudegintų mirusiųjų palaidojimų liekanų, skirtinų XI–XIII a. (LAA, 1977, p. 20).

Gintališkės (Plungės r.) kapinyną 1940 m. tyrinėjo Pranas Baleniūnas. Tuomet jis rado 21 griautinį palaidojimą ir 12 degintinių kapų (Baleniūnas, 1940). 1968–1969 ir 1971 m. V. Valatka čia rado 34 degintinius XI a. pab.–XIII a. kapus ažuolo karsteliuose (vieno šios grupės palaidojimo nekalibruota radiokarboninė data 1180 ± 80 metų). Taip pat buvo rasti 2 degintiniai individualūs kapai be karsto didelėse duobėse (kapo 45 radiokarboninė data – 1420 ± 100 metų). Be to, buvo aptikti individualūs kapai nedidelėse duobėse ir 3 „ypatingi“ kapai. Rasta 161 duobė (skersmuo – 150–400 cm, gylis – 80–150 cm). V. Valatka rašė, kad šios duobės yra ne kapai, o aukų duobės, datuojamos XII–XIII a. Šių duobių užpildas yra tamsi žemė, pavieniai perdege kauliukai ir pavieniai dirbiniai arba jų fragmentai ir trupiniai. Taigi nuo degintinių kapų duobių aukų duobės skyrėsi užpildo sudėtimi. V. Valatkos nuomone, degintiniai kauliukai į apeigines duobes pateko iš suardytų degintinių kapų, nes apeigų duobės gilesnės nei palaidojimai. Taigi V. Valatka pagrindžia savo teiginį apie šiame kapinyne rastas aukų duobes. Be to, šio kapinyno tyrinėtojas pateikia ir radiokarbonines datas, ku-

M. Bertašiaus manymu, VII–VIII a. sandūroje Centrinėje Lietuvoje atsiranda nauja tradicija – mirusieji pradedami laidoti lygioje vietoje, neretai atskiroje kapinyno dalyje, jų palaikai išpilami tiesiog paviršiuje, kartais užberiami plonu žemės sluoksniu (p. 80). Paviršiuje susidaro ištinis sluoksnis, susidedantis iš tamsios degėsingos su degintiniais kaulais žemės su susilydžiusiais dirbiniais ir keramikos šukėmis. Taigi išberiant mirusiojo palaikus žemės paviršiuje, neįrengiama ir jokių žemės ar akmenų konstrukcijų kapui išskirti ar pažymėti. Ši degintinių kapų grupė taip pat apibūdinta kaip atskiruose didesnio ar mažesnio skersmens ploteliuose pasklidę kaulai ir įkapių trupiniai. Todėl kyla klausimas, kaip Marvelės kapinyne buvo fiksuoti ir išskirti kapai 701, 704, 706, 709–710, 714, 790. Taigi kas yra individualus kapas, kurio palaikai išpilti paviršiuje?

Toks kremuotų palaikų laidojimo būdo išskyrimas Centrinėje Lietuvoje yra naujas, iki šiol netyrinėtas reiškinys. Jis turi būti ypač gerai pagrįstas visų į Centrinę Lietuvai skirtiną arealą įeinančių kapinynų medžiaga. Tačiau monografijos autoriui ne visada pavyksta tai korektiškai padaryti. Pavyzdžiui, Bajorų (Kaišiadorių r.) „degintiniame kapinyne“ teiškastas 1 × 1 m dydžio šurfas, kurio radiniai datuoti XII–XIII a. Todėl duomenų, patvirtinančių, kad buvo laidojama paviršiuje, šio kapinyno medžiaga vargiai ar suteikia (Girininkas, 1996, p. 290–291). Žėruonių (Trakų r.) kapinyno degintiniai kapai datuoti XIII–XIV a. (Zabiela, 1998, p. 250–250). Sunku pasakyti, kuo pagrindžiant grupinių kapų teoriją reikšmingas Lazdininkų (Kretingos r.) kapas 179. Pribitkos (Plungės r.) kapinyne rastas tik vienas degintinis kapas, kurį A. Merkevičius datavo XIV a. pirmąja puse.

Bandydamas apibrėžti deginimo laukų paplitimo teritoriją ir chronologiją autorius teigia, kad Plinkaigalio ka-

rios net degintinius kapus nedideliuose karsteliuose datuoja XII a. pab.–XIII a. (Valatka, 1975). Pažymėtina, kad 1971 m. tyrinėjimų metu, nuėmus ariamąjį sluoksnį, buvo rasta ištisai maišyta žemė, o kapų duobių kontūrai pradėdavo ryškėti 40–60 cm gylyje. Kiek kitokie Gintališkės kapinyno tyrinėjimų statistiniai duomenys pateikiami Lietuvos archeologijos atlase (LAA, 1977, p. 40–41).

Godelių (Telšių r.) kapinyną 1940 m. tyrė Pranas Baleniūnas. Tuomet buvo rasti tik griautiniai kapai (Baleniūnas, 1940). 1986 m. Laima Valatkienė rado 14 degintinių kapų, taip pat mažų ir didžiųjų pailgų duobių, kurios dėl užpildo sudėties vadinamos aukų duobėmis. L. Valatkienė dėl duomenų trūkumo susilaikė nuo rastųjų duobių paskirties apibūdimo nes, autorės nuomone, tos duobės reikalauja papildomų tyrimų (Valatkienė, 1986).

pinynė trijuose iš septynių VII a. degintinių kapų mirusiųjų palaikai buvo išpilti paviršiuje. Galima pasakyti tik viena – visi Plinkaigalio kapinyne aptikti sudegintų žmonių kapai rasti įvairaus dydžio (30 × 30 cm, 40 × 35 cm, 140 × 110 cm) ir 15–60 cm gylio duobutėse (Kazakevičius, 1993, p. 41–43, 169–170). Be to, kai kurių degintinių Plingaigalio kapų duobių dydžiai yra artimi griautiniams kapams (Kazakevičius, 1993, p. 41). V–VI a. degintiniai Kalniškių kapinyne kapai taip pat įrengti labai negiliose duobutėse, o kai kurių degintinių kapų konstrukcijai naudoti akmenys (Kazakevičius, 1998a, p. 199).

Išskirtinis Centrinės Lietuvos vėlyvojo geležies amžiaus ir istorinių laikų bruožas – kapinynei su masiniais žirgų palaidojimais (p. 51). Kauno apylinkėse ir teritorijoje, įvardytoje Vidurio Lietuva, autorius išskiria ir aptaria laidojimo paminklus, kurie ir turi būtent tokių bruožų.

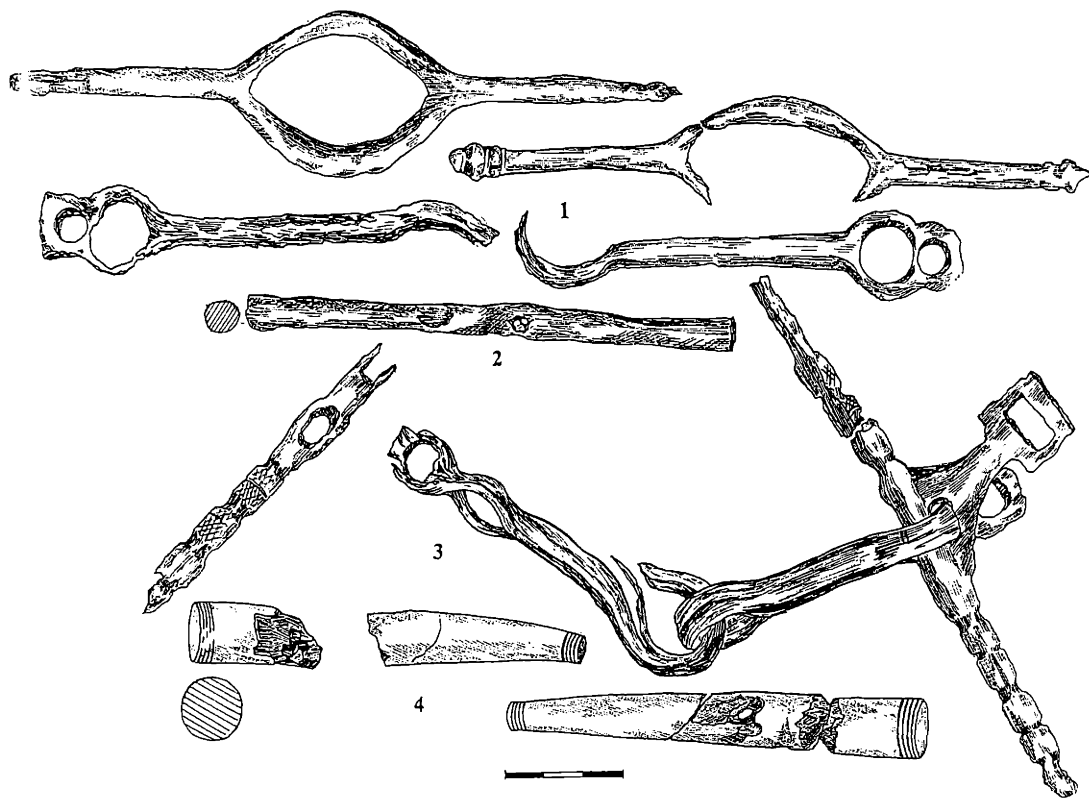
Autorius teigia, kad Europoje senajame geležies amžiuje (III–IV a.) buvo tik dvi kultūrinės sritys, kurių gyventojai turėjo žirgų laidojimo paprotį. Tai Dunojaus vidurpis ir „Baltijos jūros prūsų gentys“ (p. 45). Tolsniam skyrui baltų senojai geležies amžiaus žirgų kapų paplitimo regionas patikslinamas: „vakarų baltų gentys, gyvenę Baltijos jūros pajūryje“ (p. 179). Matyt, autorius omenyje turi „Baltijos jūros prūsų gentis“, nes Vakarų Lietuvos kapų su akmenų vainikais areale rastų žirgų kapų neaptaria ar tiesiog apie juos menkai težino. Manychiau, kad žirgų kapų ar simbolinių žirgų palaidojimų atsiradimas tiek Dolkeimo–Kovrovo kultūroje, tiek Vakarų Lietuvos kapų su akmenų vainikais teritorijoje buvo sinchronizuotas. Vakarų Lietuvos kapinyne su akmenų vainikais kultūros areale žirgų kapų ar vyrų, palaidotų su žirgais, rasta: Ėgliškių–Andulių, Lazdininkų, Kurmaičių (visi Kretingos r.), taip pat Baitų, Baudužių, Stragnų, Šernų (visi Klaipėdos r.) ir kituose kapinyuose, B2–C3 periodų palaidojimuose. Ankstyviausi žirgų kapai datuoti B2 periodu. Monografijos autorius tvirtina, kad Lazdininkų kapinyne žirgų kapų chronologija nėra pakankamai pagrįsta (literatūra nenurodoma; p. 119). Lazdininkų kapinyne vyrų kapai su žirgų galvomis (simboliniai žirgų kapai ar žirgų aukos) datuojami B2–C3 periodais. Lazdininkų kapinyne žirgų kapų datavimas daugeliu atvejų yra pagrįstas II a. pab.–III a. pirmosios pusės romėniškais monetomis (Baleniūnas, 1940; Butkus, Kanarskas, 1992, p. 81–85; Butkus, Sidrys, Kanarskas, 1994, p. 138–145). 1940 m. rastas žirgo kapas I aptiktas tame pačiame plote, kuriame buvo romėniškojo laikotarpio kapai su akmenų vainikais. Šiuose palaidojimuose rasta romėniškų sesteracijų, tarp jų Lucilos

(mirė apie 183 m.) moneta. Sprendžiant iš išlikusio plano, romėniškojo laikotarpio kapai lyg supa žirgo kapą I. Šiame žirgo kape (duobės skersmuo 180 cm) buvo rasti „sunkių arklio griaučiai, išlikę tik dantų ir kai kurių kaulų pėdsakai“ (Baleniūnas, 1940, p. 45). Kape rasti trinariai žąslai ir žalvarinis kamanų skirstiklis, tipiškas būtent senajam geležies amžiui. Todėl skirti šį žirgo kapą VII–XI a. (74 pav.; radimviečių sąrašas, III priedas) ar X–XII a., kaip tai padaryta Lietuvos archeologijos atlase – nėra pagrindo.

Pagrybio kapinyne žirgų kapai datuoti V–VI a. (Vaitkunskienė, 1995, p. 152). Sunku pasakyti, kuo autorius neįtikino Užpelkių (Kretingos r.) kapinyne rasti žirgų palaidojimai, nes jis teigia, kad minimo kapinyne žirgų kapai tiksliau nedatuoti (p. 119). Šį kaltinimą savo atžvilgiu norėčiau kiek sušvelninti. Tvirtai maniau, tokios pačios nuomonės esu ir šiandien, kad Užpelkių kapinyne rasti žirgų kapai priklauso V–VI a. (Bliujienė, 1994, p. 135–136). Tiksliau datuoti Užpelkių kapinyne galbūt bus galima detalai išanalizavus visą medžiagą.

VII–XI a. sudegintų žmonių ir nedegintų žirgų kapų grupei priskiriamas Gintališkės (Plungės r.) kapinyne rastas palaidojimas (44 pav.). Gintališkės kapinyne buvo rastas tik vienas XI–XII a. degintinis vyro kario-raitelio kapas 24, kuriame virš karsto rasta sunykusi žirgo galva. Kape rastos ir vienintelės kapinyne VI tipo (J. Antanavičiaus nuomone) balno kilpos ir du (3?) pentinai. Daugiau vėlyvojo geležies amžiaus palaidojimų su žirgais pietinių kuršių teritorijoje nežinoma. Laima Vaitkunskienė, paskelbusi Gintališkės kapinyne 1940 m. tyrinėjimų medžiagą, visiškai pagrįstai manė, kad žirgo galva, rasta kape 24, atspindi tokių Centrinės Žemaitijos kapinyne kaip Bikavėnai, Paragaudis, Upyna, Žąsinas kultūrinę įtaką (Vaitkunskienė, 1979, p. 52, 72).

Marvelės kapinyne žirgų kapus autorius datuoja VI–VIII a. ir X–XII a. Vėliausia masinių žirgų kapų data – XII a. Nors visi, ir net „lietuviškojo lygmens“ archeologai supranta, kad chronologija yra viena iš skaudžiausių mūsų archeologijos problemų, bet iki šiol Centrinės Lietuvos kapinyne žirgų kapai su žirgais buvo datuoti gerokai vėliau – IX ir X–XIV a. sandūra (priedas 1; p. 222–223). Todėl manau, kad Centrinės Lietuvos kapinynei su degintiniais žmonių ir griautiniais žirgų palaidojimais reikalinga gilesnė analizė ir diskusijos, į kurią turi įsitraukti daugiau šio regiono tyrinėtojų, geriau susipažinusių su žirgų kapų specifika. Aš norėčiau išreikšti tik keletą abejonių dėl masinio žirgų kapų datavimo ar tokio pačio plitimo VI–VIII a. Manau, kad Centrinėje Lietu-

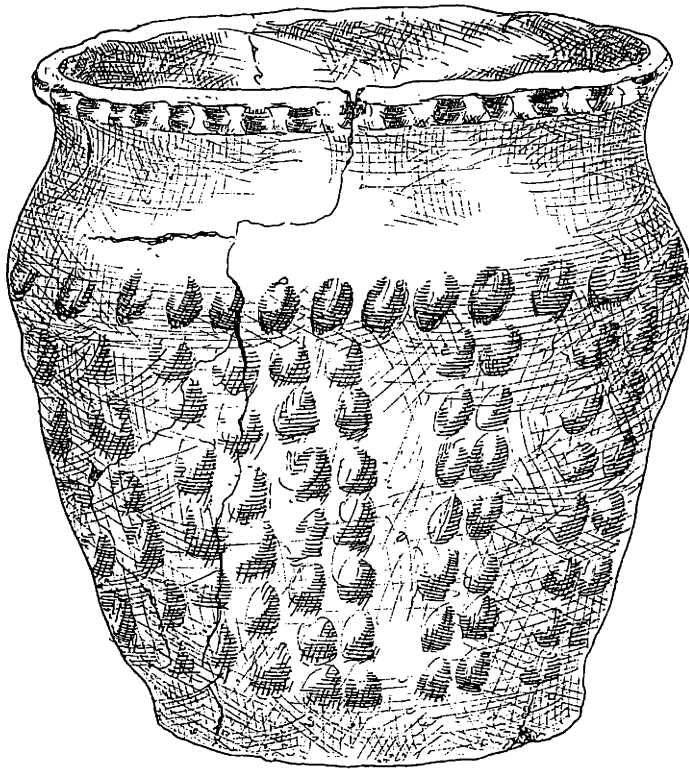


1 pav. Žastų dalys su skersinukais. Nendrinių (Marijampolės r.) kapinynas

1 – žirgo kapas 4 (LNM AR 497:8); 2 – žirgo kapas 36 (LNM AR 497:51); 3 – žirgo kapas 10 (LNM AR 497:19); 4 – žirgo kapas 11 (LNM AR 497:20); 1–2 – geležis; 3 – geležis, balto metalo inkrustacija; 4 – kaulas (Audronės Ruzienės piešiniai)

Fig. 1. Bridle bits with cheek-pieces from Nendriniai (Marijampolė dist.) cemetery

1 – horse grave 4 (LNM AR 497:8); 2 – horse grave 36 (LNM AR 497:51); 3 – horse grave 10 (LNM AR 497:19); 4 – horse grave 11 (LNM AR 497:20); 1–2 – iron; 3 – iron with inlays of a white metal; 4 – bone (drawings by Audronė Ruzienė)



2 pav. Nendrinių (Marijampolės r.) kapinynas. Urna iš degintinio žmogaus kapo 3 (LNM AR 497:98; Audronės Ruzienės piešinys)

Fig. 2. Urn from Nendriniai (Marijampolė dist.) cemetery, human cremation 3 (LNM AR 497:98; drawing by Audronė Ruzienė)

voje pavieniai žirgų kapai atsiranda V–VI a. Matyt, tokia tradicija dar egzistuoja VII a. Tačiau kad šie atskiri žirgų kapai „perauga į masinius žirgų“ palaidojimus, žinomus iš IX ir X–XIV a. sandūros, tvirtų duomenų nėra.

Monografijos autoriaus nuomone, V–VI a. sandūra yra „klasikinė“ Didžiojo tautų kraustymosi laikų fazė, su kuria susijęs karinio elito kapų pasirodymas (p. 43–45). Apibendrinamas kapus su žirgais autorius teigia, kad vėlyvojo tautų kraustymosi fazę apibūdina gausėjantys žirgų kapai. Tačiau argumentai, kuriais operuoja autorius, grįsdamas VII–VIII ir IX a. sandūra žirgų kapų gausėjimą, kol kas yra abejotini.

Kalniškių kapinyne buvo rasti keturi nedeginti vyrai, palaidoti su žirgais vienoje kapo duobėje (Kazakevičius, 1998a, p. 201). Tai leidžia daryti prielaidą, kad Centrinėje Lietuvoje nedeginti vyrai su žirgais pradėti laidoti V–VI a. Tai visiškai atitinka Didžiojo tautų kraustymosi laikų realijas. Dėl kito Lietuvos kapinyno – Plinkaigalio ir čia rastų žirgų kapų yra dvi nuomonės. Šiame paminkle žirgų kapai įsiterpia tarp degintinių VII a. žmonių palaidojimų, todėl manoma, kad žirgų kapai turi būti vėlyvalaikiai žmonių kapams (Kazakevičius, 1993, p. 42–45). Tačiau šių žirgų įkapės būdingos X–XIV a., todėl neaišku, ar Plinkaigalio žirgų kapai priklauso VII a., ar X–XIV a.

(Tautavičius, 1996, p. 63). Panašus vaizdas yra ir Seredžiaus (Jurbarko r.) kapinyne: žirgų kapai įsiterpia tarp VII a. degintinių kapų ir vėlyvųjų degintinių palaidojimų, bet žirgų kapai priskirti XIII–XIV a. (Urbanavičius, 1988, p. 99–102).

Taip pat noriu atkreipti dėmesį į Nendriinių (Marijampolės r.) kapinyno degintinius žmonių ir griautinius žirgų kapus (Merkevičius, 1967)⁵. Šio kapinyno medžiagą plačiai naudoja ir aptaria monografijos autorius. Nendriinių kapinyno medžiaga yra ypač įdomi, bet ji įdėmiai neanalizuota nei tyrinėjimų autoriaus Algimanto Merkevičiaus, nei monografijos autoriaus (p. 83, 172–173, 179). Nendriinių kapinynas nuo Centrinės Lietuvos kapinyną su masiniais žirgų kapais yra labiausiai nutolęs į pietvakarius (pav. 74). Monografijos autorius Nendriinių kapinyno kapus dėl laidojimo krypties (pietų ir pietryčių) bei virš palaidojimų randamų stambių akmenų susiejo su Sembos ir sūduvių kultūrine įtaka (p. 172). Be abejo, laidojimo kryptis yra reikšmingas veiksnys kultūrinei priklausomybei nustatyti, bet ar visada lemiantis? Juo labiau kad Nendriinių kapinyne buvo rasta žirgų, palaidotų į šiaurės vakarus, o ši kryptis, atrodo, yra būdinga Centrinei Lietuvai. Be to, peržiūrėjus šio kapinyno planus galima teigti, kad tik virš kelių žirgų kapų ar kapų sampiluose buvo rasta pavienių akmenų, bet jie nesudarė jokių konstrukcijų. Taigi bruožų, siejančių Nendriinių kapinyno žirgų kapų įrangą ir žirgų laidojimo kryptį su Olštyno, Elbliongo ar prūsiška tradicija, nėra tiek daug (p. 172).

Teiginys, kad Nendriinių kapinyne nerasta balnakilpių, nes jos nežinomos Didžiojo tautų kraustymosi laikotarpiu, yra teisingas tik tiek, kad balnakilpių Didžiojo tautų kraustymosi laikų palaidojimuose iš tiesų nerandama (p. 172). Teiginys, kad šiame kapinyne rasti žąslai dažniausiai yra be geležinių, žalvarinių! ar kaulinių skersinukų, nevisiškai atitinka teisybę. Nors Nendriinių kapinyno geležiniai žąslai yra ypač prastai išlikę, bet kai kurie jų yra su skersinukais (kapai 4, 10–11, 16, 19, 36). Žąslai, rasti kape 11, buvo su kauliniais skersinukais (1:4 pav.). Geležiniai žąslų skersinukai rasti kapuose 4, 36 ir 10, pastarieji žąslai yra su keturkampiais skydeliais, o jų tiesūs skersinukai yra profiliuoti ir inkrustuoti baltu metalu, sudarant sietelio motyvą (1:1–3 pav). Tokia technika primena Merovingų laikotarpiu kai kurių germanų genčių pamėgtą *Tauschierungen* technologiją, o dekoru požiūriu – patį paprasčiausią šios technologijos geometrinio ornamanto vaizdą (Bertram, 1994, p. 169–

233). Panašia technologija pagamintų žąslų su skersinukais ir skydeliais rasta XII–XIII a. Tulpiakiemio kapinyno žirgų kapuose (Varnas, 1995, p. 249, pav. 5:1, 6). Kitos Nendriinių kapinyne rastos žirgo kamanų ar balno (kai kurios sagtys rastos po žirgo pilvu) detalės datuoti nepadeda ir, matyt, priklauso X–XIII a. Sprendžiant iš Nendriinių kapinyno ataskaitos ir planų būtų galima manyti, kad buvo laidoti ir ne visi žirgai, o tik žirgo galva ir kitos kūno dalys. Tačiau ataskaitos tekste ir planuose šie duomenys atsispindi tik iš dalies (Merkevičius, 1967). Todėl sunku pasakyti, kuo remiasi monografijos autorius teigdamas, kad Nendriinių kapinyne žirgų aukos (galva) sudaro 12,5 proc. visų žirgų kapų (p. 179). Taigi peržiūrėjus prastai išlikusią Nendriinių žirgų kapų medžiagą, nėra akivaizdžių duomenų, kad žirgų kapai šiame paminkle galėtų būti skirti ankstesniam laikui nei IX–X a.

Monografijos autoriaus teigimu, Nendriinių kapinyne rasta būdingos sūduviams (su gnaibymu) keramikos. Autorius rašo, kad sūduvių keramikos buvo aptikta žirgų kapuose 9 ir 17 bei degintiniame žmogaus kape 3 (p. 173). Tačiau peržiūrėjusi LNM saugomą Nendriinių kapinyno medžiagą galiu teigti, kad šukių buvo rasta nemažoje dalyje žirgų kapų sampilų (kapai 1, 4, 7–12, 14, 16, 21, 26, 28, 34). Taip pat pažymėtina, kad žirgų kapuose buvo rasta nuo 1–2 iki 21–32 ir daugiau šukių. Apibūdinant žirgų kapuose rastas šukes galima teigti, kad jos priklauso 1–2–7 skirtingiems puodams. Žirgų kapų sampiluose rastos šukės buvo nedidelės, nesijungė tarpusavyje, jų lūžio vietos seniai aptrupėjusios. Bendrai aptariant Nendriinių kapinyno, daugiausia gyvenvietei priklausiusią keramiką galima teigti, kad buvo rasta ir plonasienui, būdingų sūduviams, indų, bet jie medžiagoje – nevyrauja. Atrodytų, kad šukės yra iš kultūrinio sluoksnio, kurį ir aprašo Nendriinių kapinyno tyrinėtojas A. Merkevičius (Merkevičius, 1967). Šis autorius pažymi, kad kapinyno teritorijoje prieš pradėdant laidoti buvo I tūkst. pirmosios pusės–I tūkst. vidurio gyvenvietė, nes kapinyne rastas 50–55 cm storio kultūrinis sluoksnis su brūkšniuojuota, grublėtąja, gludinta lygiu paviršiumi ir žiesta keramika. Sunku pasakyti, ar žiesta keramika priklauso suardytiems degintiniams žmonių kapams, ar dalyje kapinyno gyvenvietė išliko ir vėliau. Gyvenvietės teritorijoje rasta net metalo lydimo krosnelė ir gargažių (Merkevičius, 1967). Kapinyno teritorijoje aptikta ir titnaginių dirbinių (iš mezolito ir neolito gyvenviečių; Merkevičius, 1967). Titnaginys neaiškaus dirbinio smaigalys su retušu pateko ir į žirgo kapą 19.

Nendriinių kapinyne rasti tik 4 degintiniai žmonių kapai. Jų duobių gylis yra vos 30–45 cm. Žirgų kapų duo-

⁵ Nendriinių kapinyno medžiaga saugoma LNM AR 497:1–250.

bių gylis – 90–110 cm. Kaip minėta, žirgų kapų sampiluose randama šukių, be to, sudegintų žmonių kaulų, degėsių. Tačiau tyrimų metu dauguma degintinių žmonių kapų buvo suardyta ariant – žemės paviršiuje baltavo smulkūs degintiniai kaulai, darę įspūdį, kad dirva buvo nubarstyta trąšomis (Merkevičius, 1967). Be to, dalį žirgų kapų suardė ir vėlyvieji XVII a. griautiniai kapai.

Nendrinų kapinyne tik degintinio žmogaus kapo 1 liekanos aptiktos virš dvigubo žirgų kapo 39. Šiame žmogaus kape rasta šukių lygiu paviršiumi krūvelė, žalvarinių svarstyklių lėkštelė ir apskritos žalvarinės segės dalis. A. Merkevičius manė, kad šiame kape žirgai palaidoti ne vienu metu. Tai, be abejo, parodo, kad M. Bertašius teisu, rašydamas apie ilgą šermenis ir mirusiojo individualybės nereikšmingumą.

Sprendžiant iš Nendrinų kapinyno situacijos plano kiti du ankstyvieji degintiniai žmonių kapai (kapai 2–3) buvo rasti gerokai toliau nuo pagrindinio žirgų kapų masyvo ir su juo nebuvo susiję. Degintiniame žmogaus palaidojime 3 kaulai buvo supilti į urną. Kapo 3 urna – tai nedidelis, lipdytas 14 cm aukščio, S raidės profilio puodas, kurio paviršius nuo petelių yra puoštas vertikaliomis pirštų įspaudų eilutėmis, o anga – gnaibyta (2 pav.). Kape 3 jokių įkapių nerasta. Panašaus dekoru indų yra rasta Kalniškių kapinyno V–VI a. griautiniuose kapuose (Kazakevičius, 2003, p. 107–117, figs. 3–5). Nendrinų kape 3 rastas puodas yra būdinga sūduviam V–VII a. pirmosios pusės keramika, kurios randama ir Lietuvoje (Bitner-Wróblewska, 1994, p. 233; Kazakevičius, 2003, p. 107–117, figs. 3–8). Nendrinų kapą 3 reikia datuoti VI–VII a. pirmąja puse. Taip pat reikia pažymėti, kad Nendrinuose rastas indas yra ne dvigubo nupjauto kūgio formos, o S raidės profilio (Bitner-Wróblewska, 1994, p. 233, fig. 6; Kazakevičius, 2003, p. 107–117, fig. 8). Nendrinų kapinyno degintiniame žmogaus kape 2 buvo rastos 75 šukės, priklausiusios 6–7 puodams. Tarp šių šukių yra storasielių lygiu negludintu ir gludintu paviršiais šukių.

Taigi gali būti, kad Centrinės Lietuvos ankstyvieji žirgų kapai atspindi Didžiojo tautų kraustymosi laikų reiškinius ir nebūtinai toks paprotys turi tęstinumą VII a. antrojoje pusėje–VIII a. Gali būti, kad IX ir X a. sandūroje ir vėliau masiškai Centrinėje Lietuvoje pradėję plisti žirgų kapai yra Vikingų laikotarpio ir istorinių laikų realiųjų padarinių. Monografijos autoriaus išsakytos mintys verčia atidžiau analizuoti visą Centrinės Lietuvos kapų su žirgais masyvą (p. 177–179, pav. 80). Visgi šiandien turima duomenų bazė tvirtai nepagrįstą atsakymo, kad Centrinėje Lietuvoje masiniai žirgų kapai pradėjo plisti

VII–VIII a. ar dar anksčiau. Papročio tęstinumas iki XII a. pabaigos teoriškai būtų logiškas: formuojantis Lietuvos valstybei masiškai laidoti žirgus, reikalingus kariuomenei, nėra racionalus sprendimas. Panašūs procesai vyksta ir Rytų Lietuvoje, kur paprotys laidoti žirgą (nedegintą, sudegintą, žirgo įkapes) išnyksta su papročiu pilti pilkačius (Bliujienė, 1992, p. 121).

Autoriaus manymu, terminas „žirgas kaip įkapė“ taikytinas tik Didžiojo tautų kraustymosi laikams. Vėlyvajame geležies amžiuje Centrinėje Lietuvoje žirgų skaičius gerokai viršija palaidotųjų skaičių (p. 120). Autoriaus manymu, mirusiųjų skaičius su žirgų skaičiumi išsilygintų ar bent jau įgautų realų santykį, jei pridėtume žmones, palaidotus grupiniuose kapuose, ir tuos, kurių palaikai buvo išpilti žemės paviršiuje. Tačiau pastarųjų degintinių kapų žmonių populiacijos prognozės, vien jau dėl kapų skirstymo į grupes kriterijų, nėra patikimos.

Monografijoje randame keletą žirgų palaidojimų interpretavimo galimybių. Pasak M. Bertašiaus, vėlyvajame geležies amžiuje nėra laukto ryšio tarp ginkluoto kario ir žirgų kapų skaičiaus. Tačiau, kita vertus, palyginus mirusiųjų skaičių grupiniuose kapuose ir žirgų kapus, jų santykis artimas 5 : 1. Tokia proporcija leido monografijos autoriui teigti, kad žirgas buvo mirusiojo socialinės padėties išraiška (p. 211). Taip pat daroma išvada, kad IX–XII a. žirgas buvo tapęs būtinybe, kuriai skirta mirusį lydėti į pomirtinį pasaulį (p. 120). Kapuose su žirgais atsiranda moteriškų įkapių. Todėl daroma išvada, kad žirgas aukojamas kiekvienam suaugusiam ir turinčiam pakankamą statusą bendruomenės nariui. Pastarasis požiūris yra naujas Lietuvos archeologijoje.

Dirbinių aptarimą norėčiau pradėti nuo prekybos. Nagrinėdamas romėniškąjį laikotarpį, autorius nori įtikinti skaitytoją, kad pagrindinė Centrinės Lietuvos gyventojų mainų prekė buvo vergai (p. 22–23). Tačiau autorius, paneigdamas kitus mainų ekvivalentus, jokių reikšmingų argumentų savo tezei pagrįsti nepateikia. Iš tiesų prekybiniai ekvivalentai dažnai nėra visi aiškūs, bet kategoriškai išvada, kad neturint gintaro tai negalėjo būti vergai, iškreipia prekybos gintaro esmę ir neatsako į klausimą, kas galėjo būti mainų ekvivalentas tarp Dolkeimo–Kovrovo, Bogačevo ir Vielbarko kultūrų bei Centrinės Lietuvos. Kodėl mainų ekvivalentai negalėjo būti ir kailiai, odos, vaškas, pertekliniai gyvulininkystės ar žemdirbystės produktai? Taip pat teigiama, kad „Baltijos pajūrio gyventojų pagrindine „importine žaliava tampa gintaras“ (p. 22). Su tokia išvada iš dalies galima sutikti, jei samprotautume ne apie gintaro žaliavos, bet apie tam tik-

rų formų gintarinių karolių importą į Lietuvos Baltijos pajūrį. Tačiau šiuokart kyla ir klausimas, ar tik autorius nemaišo terminų? Visai neaišku, kuo gi faktas, kad gintaro karoliai jau romėniškajame laikotarpyje buvo nešiojami Lietuvos pajūrio gyventojų, yra įdomus (p. 43)? Autorius teigia, kad Centrinėje Lietuvoje gintariniai karoliai nešioti IV–VII a. Tačiau Centrinėje Lietuvoje VII a. gintarinių karolių randama labai retai. Centrinė Lietuva gintarinių karolių ir jų vėrinčių gausa išsiskiria V–VI a. (Kalniškiai, Plinkaigalis, Marvelė ir kt.). Tačiau jau VI a. pabaigoje gintariniai karoliai Centrinės Lietuvos kapinynuose beveik visai išnyksta.

Skyrius, kuriame aptariami vidurinio geležies amžiaus pirmosios pusės (D2–E fazės) reiškiniai Centrinėje Lietuvoje, daugiausia remiantis lenkų mokslininkų darbais, yra parašytas aiškiausiai. Aptarti pagrindiniai ginklų tipai ir kompleksai, papuošalų tipai, buities dirbiniai, kai kurių iš jų apibūdintas ir dekoras. Tačiau kai kurie M. Bertašiaus teiginiai apie Didžiojo tautų kraustymosi laikų dekorą kelia abejonių. Tipiškų Didžiojo tautų kraustymosi laikams geometrinių deko elementų ir ornamentinių sistemų yra kur kas daugiau, be to, jos yra kitos, nei nurodo šios monografijos autorius. O ir pačius geometrinius motyvus, apibūdinančius Didžiojo tautų kraustymo laikų sukeltus pokyčius, autorius pasirinko prasčiausiai. Be to, taškai, apskritimai, koncentriniai apskritimai jokios regioninės prigimties, kartu ir skandinaviškos, neturi. Reikšmę ir prasmę igauna didesnės geometrinio ornamenta struktūros.

Taigi Centrinė Lietuva D2–E fazėse pasižymi savita kultūra. Turėtume sutikti ir su monografijos autoriaus švada apie iš pietų ir pietvakarių Centrinę Lietuvą pasieciusias kultūrinės įtakas. Beje, apie jas kalba ir lietuvių autoriai, nagrinėjantys Centrinės Lietuvos paminklus, bet šios monografijos autorius apie juos arba kukliai nutyli, arba mini nereikšminguose kontekstuose (Kazakevičius, 1993, p. 106–109, 113–114).

Monografijoje aprašomas šiaip jau retas dirbinys, rasas Plinkaigalio (Kėdainių r.) kapinyne – *bronzinis* ratelis-verpstukas⁶, kuris, autoriaus nuomone, greičiausiai yra

germanėms būdingas papuošalas, nešiotas pasikabinus ant diržo. Taip pat yra nuoroda, kad apie tai bus trumpai rašoma kitame skyriuje (p. 48). Autoriaus teigimu, tokie dirbiniai baltų žemėse yra reti, vienas jų aptiktas žiemgalių teritorijoje – Duobelės r. (konkrečios radimo vietos autorius nenurodo). Be to, M. Bertašius į mokslinę apyvertą įveda naują žalvarinių ratelių radimvietę – Paslenka (Paslėk; Elbliongo apyl.) ir mano, kad tai vakarų kultūros įtaka baltams. Kitame skyriuje iš tiesų trumpai pakartota ta pati informacija. Tačiau teigiama, kad Plinkaigalio kapinyne buvo rastas *žalvarinis* ratelis-kabutis, nešiotas Vakarų Europoje, randamas alemanų ir frankų moterų kapuose. Šios monografijos autorius, remdamasis Vokietijos Unterhürheimo kapinyno medžiaga, mano, kad šis Plinkaigalio dirbinys yra diržo kabutis. Iš teksto visai neaišku, ką vis dėlto monografijos autorius laiko diržo kabučiu, bet turiu viltį, kad jis kalba apie apskritus kiau-raraščius alemanių, bavarų ir frankų kabučius-amuletus. Tokie kabučiai-amuletai yra aptarti išsamioje Doroti Renner studijoje (Renner, 1970). Būtent nuo visumos, o ne nuo atskiro kapinyno reikėtų ir pradėti, norint trumpai ir aiškiai pristatyti savo poziciją. Be to, germanių kabučiai datuojami VI–VII a. Gotlandietės tokius kabučius nešiojo ir VIII a. Bandant atliepti M. Bertašiaus logiką, būtų galima teigti, jog tai rodytų tolimes šiaurės krypties įtaką germanėms!

Monografijos autorius visai teisingai pastebi, kad kai kurie Centrinėje Lietuvoje rasti dirbiniai yra arba tarpregioninės kilmės, arba atspindi pajūrio baltams būdingas dirbinių tradicijas. Todėl autoriaus suabejojimas termino „kuršiška segė“ ar „kuršiškas ornamentas“ visuotinumu turi bent jau du akivaizdžius aspektus. Pirma, autorius nenurodo, kas yra tie tyrinėtojai, kurie taip apibūdina nurodyto regiono ornamentą ir seges. Antra, kai kurių akivaizdžių tiesų neigimas reiškia tam tikrą keistoką monografijos autoriaus poziciją. Na, sakykim, lankinių aguoninių ar apskritų plokštinių, dekoruotų balto metalo plokštele segių radimas Marvelės ar bet kuriame kitame Centrinės Lietuvos kapinyne nepaneigia jų kilmės vietos, o rodo įvairiapusiųs ryšius, apie kuriuos taip plačiai rašo monografijos autorius. Juk autorius nenorėtų paneigti skliutakojų segių kilmės regiono [žiemgaliai–žemaičiai–aukštaičiai –A. B.], nors kelios tokios segės rastos Nemuno žemupio ir Vakarų Lietuvos kapinynuose (Tautavičius, 1996, p. 200–201).

Dar vienas monografijos autoriaus verdiktas: keramika, rasta Centrinės Lietuvos kapinynuose – netyrinėta. Betgi, leisiu sau šiek tiek sušvelninti šį vertinimą, Izabelė

⁶ Kalbama apie Plinkaigalio kapinyne, VI a. moters kaze 115 rastą žalvarinį ratelį-verpstuką su medinio kotelio iekanomis „stebulėje“. Jau V. Kazakevičius rašė, kad šis dirbinys yra naudotas ne pagal paskirtį, ir nurodė visas tuo netu jam žinomas tokių dirbinių radimvietes, tarp jų minnas ir monografijos autoriaus (Kazakevičius, 1993, s. 67–68, pav. 119–120).

Mulevičienė dviejuose savo straipsniuose visgi pastebėjo esminių, liečiančių ir Centrinės Lietuvos kapinyuose randamą keramiką, dalykų.

Vienas iš netikėtų monografijos autoriaus teiginių yra lietuvių žiedinių segių kilmės siejimas su žiedinėmis (*annular brooches*) anglosaksų VI–VII a. segėmis (p. 147, pav. 58–59). Bent toks įspūdis susidaro iš teksto. Su germaniška, kartu anglosaksų aplinka būta tam tikro stilistinio bendrumo ir šio bendrumo atspindžių kai kuriuose baltiškuose zoomorfiniais motyvais dekoruotuose dirbiniuose. Šie panašumai atsirado formuojantis bendram germaniškam zoomorfiniam stiliui, kuris dėl Didžiojo tautų kraustymosi laikų pradžioje vykusių sparčių procesų buvo išplatintas didžiuleje teritorijoje, turėjo poveikio ir Baltams. Tačiau vėlesniu, net tarpinių ryšių su anglosaksų aplinka buvimas keltų abejonių.

Taip pat lieka neaišku, kokią lietuvių žiedinių segių pasirodymo datą Centrinės Lietuvos kapinyuose siūlo pats monografijos autorius. Lietuvos žiedinės segės ne „pastaruojų metu, kartais jas randant su vėlyvosiomis skardinėmis segėmis, imtos skirti XIII–XV a.“ (p. 146). Lietuvos žiedinės segės yra viena anksčiausiai atsiradusių vėlyvųjų plokštinių segių formų. Taip pat ne „pastaruojų metu“, bet visada jos buvo datuojamos XIII–XV a. Ankstyviausia lietuvių žiedinių segių data galėtų būti XII–XIII a. riba, nors yra ir nuomonė, kad lietuvių žiedinės nedidelio skersmens segės pradėtos gaminti XIII a. (Vėlius, 2001, p. 80). Tačiau, pavyzdžiui, Rumšiškių kapinyne šio tipo segės rastos ne anksčiau kaip XIV a. (Urbanavičius, 1970, p. 19, pav. 41). Segių, rastų Marvelės, Rumšiškių, Obelių ir kitų kapynų kapuose, piliakalnių sluoksniuose, dekoras yra identiškas ar labai panašus. Šis ornamentas neturi nieko bendra nei su Vikingų laikotarpio Skandinavijos stilistika, nei su Bizantijos menu. Segių dekoras taip pat nieko bendra neturi su frankų-karolingų menu. Čia būtų galima teigti tik tiek, kad stilistiniu požiūriu lietuvių žiedinės segės Lietuvoje yra netyrinėtos. Beje, Lietuvos vėlyvųjų kapynų medžiaga rodo, kaip ilgai išlieka pasaginės segės zoomorfiniais, platėjančiais galais ar grybo pavidalo galutėmis. Be to, medžiaga leidžia pasiekti vėlyvųjų pasaginių segių raidą. O žiedinių segių formai ir ornamentui baltiškoje medžiagoje, beje, jos laikomos savotišku baltiškojo įrodymu, prototipų sunku būtų surasti. Lietuvių žiedinių segių raidai negalėtume taikyti modelio, tokio pat, kaip pasaginė segė sujungtais žvaigždiniais galais – žiedinė segė.

Kiek galima suprasti, Marvelės kapinyne dauguma apskritų lietuvių segių buvo rasta grupiniuose kapuose su įvai-

rialaikė medžiaga – nuo lankinių skliutakojų segių iki nenurodyto tipo kalavijo. Manau, kad tai dar kartą patvirtina, kokia sudėtinga grupinių degintinių kapų problema.

Monografijos autorius rašo apie plačiau neįvardytus avariško dekoru elementus Marvelės kapinyne medžiagoje. Tai pat lieka neaišku, kas primena krikščioniškų tradicijų ornamentą: kamanų dirželių bronzinių apkalų ornamentas ar kryžmos forma (p. 203, pav. 94)? Taip pat autorius tekste kelis kartus pakartoja, kad visoje Baltijos jūros regiono aplinkoje taikomi tapatūs ornamentiniai motyvai, kad „smulkiųjų formų mene neretai neįmanoma apibrėžti lokalinių skirtumų ir rasti tiksliai papuošalų gamybos vietas“, todėl „įgyjama galimybė pritaikyti tą pačią, gerai išnagrinėtą datavimo atskaitos sistemą, žinomą iš Šiaurės Europos vikingų laikotarpio kapų“ (p. 131, 207). Taigi monografijos autorius mano, kad su ornamentu galima elgtis kaip nori. Šiuo atveju teigiama, kad tapatūs ornamentiniai motyvai tolygūs bendroms tradicijoms. Drįstu manyti, kad ir vėlyvojo geležies amžiaus antroje pusėje geometrinis ornamentas gana gerai atspindi regioninius baltų aplinkos skirtumus, nekaltant jau apie dekokoro skirtumus tarp įvairių etninių grupių žmonių. Monografijos autorius iš tiesų teigia, kad smulkus rombelių ornamentas būdingas X–XI a. ir remiasi finougrių bei Novgorodo medžiaga (p. 162). Čia vėlgi reiktų atkreipti dėmesį, kad pats savaime rombelių ornamentas yra tik rombelių ornamentas. Be to, kyla klausimas, kaip tuomet monografijos autorius išskyrė ankstesnes skandinaviško meno geometrinis tradicijas?

Autorius, aptardamas kalavijų makštų galų apkalus, remiasi Reginos Volkaitės-Kulikauskienės 1981 m. darbu. Tačiau baltų kraštuose rastus kalavijų makštų galų apkalus išsamiausiai aptarė V. Kazakevičius, kuris sudarė šių dirbinių tipologiją ir patikslino chronologiją (Kazakevičius, 1998, p. 287–332). Atrodo, Marvelės kalavijų makštų galų apkalai puikiai telpa į V. Kazakevičiaus aptartus tipus. Beje, V. Kazakevičius savo darbe mini Marvelėje atsiitiktinai rastus kalavijų makštų galų apkalus (Kazakevičius, 1998, p. 293, 303, 314, 316, pav. 7:7, 27:7).

Nors monografijos autorius Marvelės bendruomenę neabejotinai laiko aukštaitiška, bet diskusija, kas yra „gentis“ ir „nuo kada gentis“, kas „iki genties“ – nukeliauja net iki išvadų (p. 218). Tačiau apibendrinančiame monografijos tikslus tekste atsakymai į šiuos klausimus yra suformuluoti ne autoriaus, bet dar kartą išsakytos tik „kiltų kraštų tyrinėtojų“ nuomonės. Taigi monografijos auto-

rius mano, kad kitų šalių archeologų apibūdinimai yra kur kas motyvuotesni (šeimų grupė, socialinė grupė, komunikacinė grupė, kultūrinė grupė, aplinkybių nulemta struktūra, besiformuojanti grupė su etninės tapatybės požymiais).

SANTRUMPOS

ATL – Archeologiniai tyrinėjimai Lietuvoje... Vilnius.
LA – Lietuvos archeologija. Vilnius.
LAA – Lietuvos TSR archeologijos atlasas. Vilnius.

M. Bertašiaus monografija „Vidurio Lietuva VIII–XII a.“ yra labai marga, kaip, beje, ir pačios Centrinės Lietuvos raida. Kiek perfrазavus Vergilijų, nesinori spręsti iš vieno veikalų apie visus. Todėl autoriui norisi palinkėti naujų darbų ir įžvalgų.

LII R – Lietuvos istorijos institutas, rankraštynas.
LNM AR – Lietuvos nacionalinis muziejus, Vilnius, Archeologijos skyrius.

ŠALTINIAI IR LITERATŪRA

- Astrauskas A., 1998. Marvelės bendruomenė II a. paibaigoje–V a. Daktaro disertacija. Humanitariniai mokslai (kodas 05 H Istorija). Vilnius.
- Baleniūnas P., 1940. Gintališkės kapinyno (Kretingos r.) Plungės r. 1940 m. tyrinėjimų dienynas. LII R, byla Nr. 798.
- Baleniūnas P., 1940. Godelių kapinyno, Plungės r. Šateikių apyl., 1940 m. rugsėjo 9–12 d. tyrinėjimų ataskaita. LII R, byla Nr. 954.
- Baleniūnas P., 1940. Lazdininkų kapinyno, Kretingos r., 1940 metų tyrinėjimų ataskaita. LII R, byla Nr. 245.
- Bertram M., 1994. Katalog der Tauschierarbeiten der Merowingerzeit im Bestand des Museum für Vor- und Frühgeschichte. In: *Tauschierarbeiten der Merowingerzeit. Kunst und Technik. Bestandskataloge*. Band 2. Berlin, S. 169–233.
- Bitner-Wróblewska A., 1994. Z badań nad ceramiką zachodniobałtycką w okresie wędrówek ludów. Problem tzw. kultury sudowskiej. In: *Barbaricum 3*. Warszawa, s. 219–241.
- Bliujienė A., 1992. Alinkos (Raistinės) pilkapiai. In: *LA*. T. 8. Vilnius, p. 105–127.
- Bliujienė A., 1994. Užpelkių kapinyno tyrinėjimai 1992 ir 1993 metais. In: *ATL 1992 ir 1993 metais*. Vilnius, p. 132–137.
- Butenienė E., 1964. Laivių kapinyno laidosena. In: *Lietuvos TSR Mokslų akademijos darbai*, serija A. 1(16). Vilnius, p. 83–97.
- Butkus D., Kanarskas J., 1992. Lazdininkų (Kalnalaukio) kapinyno tyrinėjimai 1991 m. In: *ATL 1990 ir 1991 metais*. T. 1. Vilnius, p. 81–85.
- Butkus D., Sidrys R., Kanarskas J., 1994. Lazdininkų (Kalnalaukio) kapinyno tyrinėjimai 1992 ir 1992 m. In: *ATL 1992 ir 1993 metais*. Vilnius, p. 138–145.
- Gintautaitė-Butenienė E., Butėnas E., 2003. Laivių kapinynas. In: *LA*. T. 22. Vilnius, p. 9–198.
- Girininkas A. 1996. Nauji archeologijos paminklai Kaišiadorių rajone. In: *ATL 1994 ir 1995 metais*. Vilnius, p. 290–296.
- Kazakevičius V., 1993. Plinkaigalio kapinynas. In: *LA*. T. 10. Vilnius.
- Kazakevičius V., 1998. Iš vėlyvojo geležies amžiaus baltų ginklų istorijos (kalavijų makštų galų apkalai). In: *LA*. T. 15. Vilnius, p. 287–350.
- Kazakevičius V., 1998a. Tyrinėjimų Kalniškiuose dešimtmetis. In: *ATL 1996 ir 1997 metais*. Vilnius, p. 198–201.
- Kazakevičius V., 2003. Decoration Pottery from the Kalniškiai Migration Period Cemetery in Lithuania. In: *Research into Ancient Times 13. Travelling with an Archaeologist through the Baltic Countries. Studies in Honour of Jüri Selirand*. Tallinn–Tartu, p. 107–118.
- LAA – Lietuvos TSR archeologijos atlasas. 1977. T. III. Vilnius.
- Merkevičius A., 1967. Nendrinų kaimo (Gavaltuvos apyl. Kapsuko r.) 1966 ir 1967 metų tyrinėjimų dienoraštis. In: *LII R*, b. 312.
- Michelbertas M., 1986. Senasis geležies amžius Lietuvoje I–IV amžius. Vilnius.
- Petrulienė A., 1995. Barinės senkapis. In: *LA. Viduramžių senkapiai*. T. 11. Vilnius, p. 47–72.
- Renner D., 1970. Die durchbrochenen Ziercheiben der Merowingerzeit. Mainz.
- Stoodley N., 2000. From the cradle to the grave: age organization and the early Anglo-Saxon burial rite. In: *World of Archaeology*. Vol. 31 (3), p. 456–472.
- Tautavičius A., Vidurinis geležies amžius Lietuvoje (V–IX a.). Vilnius.
- Urbanavičius V., 1970. Rumšiškėnai XIV–XVI amžiais. Vilnius.
- Urbanavičius V., 1988. Serežiaus Naujojo kapinyno tyrinėjimai. In: *ATL tyrinėjimai 1986 ir 1987 metais*. Vilnius, p. 98–102.
- Vaitkunskienė L., 1979. Gintališkės kapinynas. In: *LA*. T. 1. Vilnius, p. 44–75.
- Vaitkunskienė L., 1995. Pagybio kapinynas. In: *LA*. T. 13. Vilnius.
- Valatka V., 1970. Gintališkės kapinyno, Plungės r., tyrinėjimai 1968–1969 m. In: *ATL 1968 ir 1969 m*. Vilnius, p. 89–99.
- Valatka V., 1969. Gintališkės kapinyno, Plungės r., 1968–1969 m. ir 1971 m. tyrinėjimų ataskaita. LII R, byla Nr. 425.
- Valatka V., 1975. Akmenkinės (Plungės r.) stovyklos ir senkapio 1967 m. kasinėjimų ataskaita. LII R, byla Nr. 427.
- Valatkienė L., 1986. Godelių kapinyno (Plungės r., Šateikių apyl.) tyrinėjimų 1986 metais ataskaita. LII R, byla Nr. 1711.

Varnas A., 1982. Griezės kapinynas. In: *ATL 1980 ir 1981 metais*. Vilnius, p. 75–78.

Varnas A., 1984. Griezės plokštinis kapinynas. In: *ATL 1982 ir 1983 metais*. Vilnius, p. 108–111.

Varnas A., 1995. Tulpiakiečio senkapiai. In: *LA. Viduramžių senkapiai*. T. 11. Vilnius, p. 244–289.

Vėlius G., 2001. Kernavės miesto bendruomenė XIII–XIV amžiuje. Daktaro disertacija. Vilnius.

Zabiela G., 1998. Žėruolių degintinių kapų tyrinėjimai. In: *ATL 1996 ir 1997 metais*. Vilnius, p. 250–255.

Йовайша Э. Л., 1987. Центральная Литва в I–IV вв. (на материалах погребальных памятников). Автореферат дисс. Киев.