

Chronologia grobów z bronią odkrytych na cmentarzysku kultury bogaczewskiej z okresu wpływów rzymskich i wędrówek ludów w Paprotkach Kolonii, stan. 1, w Krainie Wielkich Jezior Mazurskich

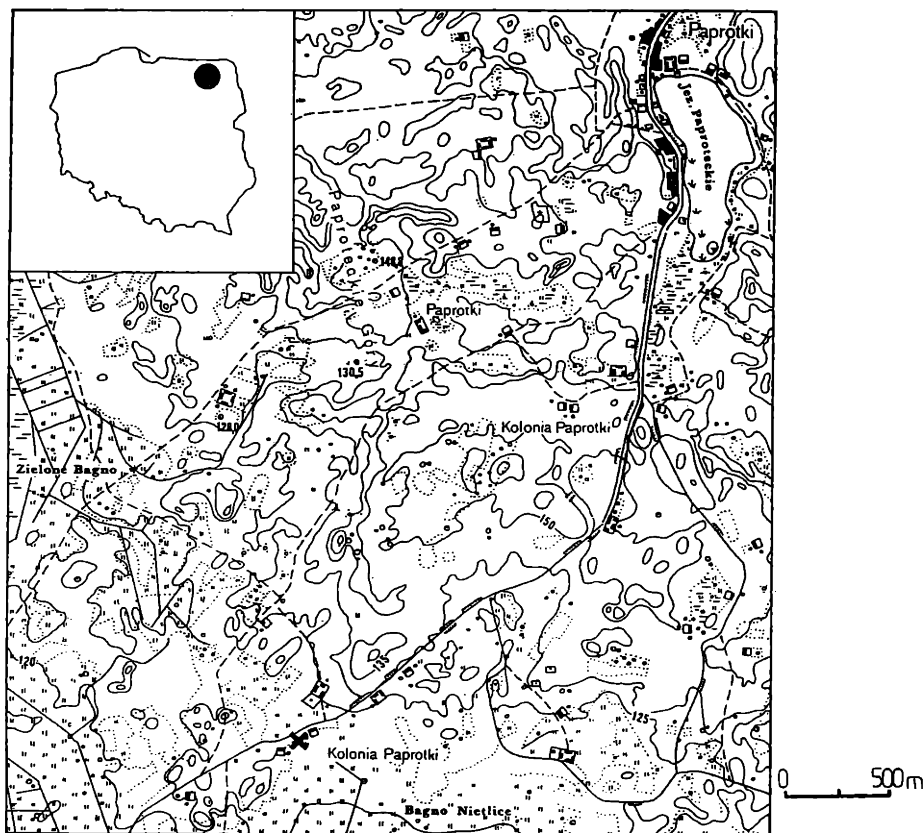
Maciej Karczewski

Odkryte w 1983 roku cmentarzysko w Paprotkach Kolonii stan. 1, gm. Miłki, woj. suwalskie znajduje się w południowej części Krainy Wielkich Jezior Mazurskich, około 6,5 km w linii prostej na południowy wschód od eponimicznego cmentarzyska kultury bogaczewskiej w Bogaczewie-Kuli (ryc. I). Położone jest ono na niewielkim, łagodnym wyniesieniu między dwoma zatorfionymi jeziorami – Bagnem Nietlickim i Zielonym Bagnem. Podjęte w 1991 roku i dotychczas niezakończone badania wykopaliskowe, prowadzone w ramach wspólnej ekspedycji Działu Archeologii Muzeum Okręgowego w Suwałkach i Działu Archeologii Bałtów Państwowego Muzeum Archeologicznego w Warszawie (A. Bitner-Wróblewska, M. Karczewski, M. Karczewski, 1996), doprowadziły w ciągu pięciu sezonów badawczych do odkrycia 192 grobów oraz pozostałości stosów pogrzebowych położonych w południowej i południowo-wschodniej części cmentarzyska (ryc. II). Stanowisko jest w znacznym stopniu zniszczone przez okopy i obiekty wojskowe z czasów I wojny światowej. W oparciu o dotychczasowe wyniki badań ramy chronologiczne, w jakich użytkowane było cmentarzysko, ustalić można na czasy od młodszej fazy późnego okresu przedrzymskiego lub starszej fazy okresu wczesnorzymskiego do fazy E okresu wędrówek ludów włącznie.

Dotychczasowe wyniki badań na cmentarzysku w Paprotkach Kolonii nie zostały jeszcze w całości opublikowane. Do druku podano dwa zespoły grobowe: grób 72 z nową odmianą uzdy z wódzami łańcuchowymi (A. Bitner-Wróblewska, M. Karczewski, M. Karczewski, 1996) i grób 102 z subaeratem denara Faustyny Starszej (M. Karczewski, 1996). Opublikowane zostały

również informacje dotyczące niektórych kategorii zabytków odkrytych na tym cmentarzysku: zapinek A. 133 (W. Nowakowski, 1995 b, s. 39–40), sesterca Marka Aureliusza odkrytego w grobie 67 (K. Mitkowska-Szubert, 1996) i ceramiki naczyniowej z sezonów 1991, 1992 i częściowo 1993 (P. Szymański, 1996).

Broń, rozumiana jako „każda rzecz służąca do obrony własnej lub rażenia nieprzyjaciela“ (O. Laszkowski, 1931, s. 431) reprezentowana jest dotychczas na cmentarzysku w Paprotkach Kolonii przez siedem kategorii zabytków. Do broni ochronnej należą elementy tarcz w postaci dwóch umb, jednego imacza i dziesięciu nitów – gwoździ. Broń zaczepna reprezentowana jest przez groty broni drzewcowej bez zdziórów, do których należy dziesięć grotów oszczepów i włócznie oraz dziesięć grotów strzał, a także pojedynczy toperek i noże bojowe, niekiedy wraz z okuciami. Ze względu na panującą w literaturze przedmiotu rozbieżność zdań co do definicji noża bojowego (J. Okulicz, 1958, s. 102; K. Godłowski, 1977, s. 93; 1981, s. 81; V. Kazakevičius, 1988, s. 82–92; W. Nowakowski 1996 b) przy analizie tej kategorii zabytku wzięto pod uwagę wszystkie noże odkryte na tym cmentarzysku (łącznie szesnaście egzemplarzy i ich fragmentów). Nie uwzględnione zostały natomiast takie kategorie zabytków jak ostrogi, elementy uprzęży i szerokich pasów, traktowane często jako elementy uzbrojenia, nie mieszczące się jednak w ramach przytoczonej wyżej definicji broni. Nie wyklucza to możliwości używania ich w trakcie walki, ale jednocześnie brak jest jednoznacznych podstaw do uznania ich za element uzbrojenia. Wyposażenie jeździeckie mogło służyć zarówno wojownikom, jak i pasterzom (J. Jaskanis, 1968, s. 99,



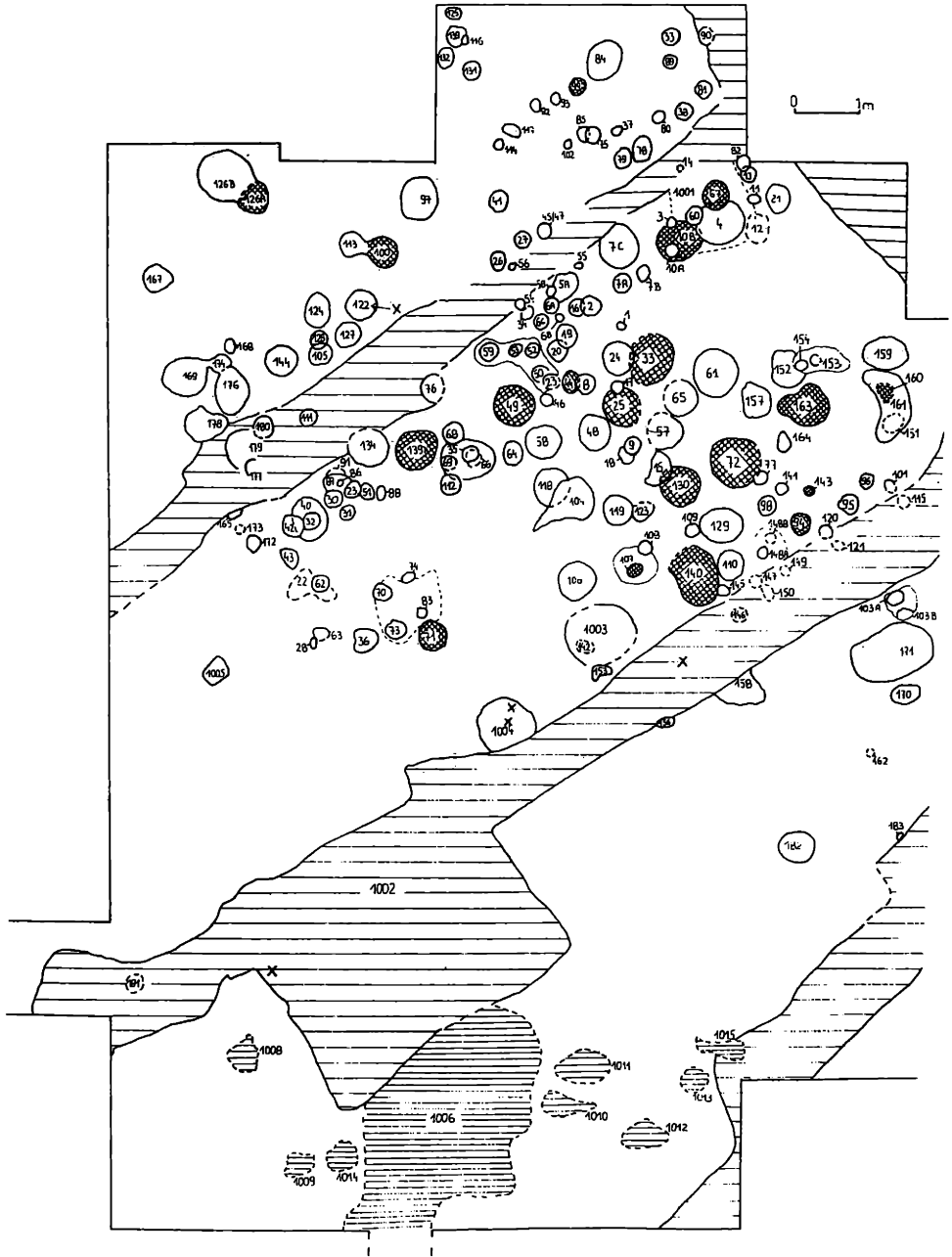
Ryc. I: lokalizacja cmentarzyska w Paprotkach Kolonii stan. 1, gm. Miłki, woj. suwalskie (rys. E. Pazyna)

103, 105). Natomiast szerokie pasy, często bogato okuwane, na obszarach zachodniobałtyjskich wchodziły w skład stroju męskiego i kobiecego (R. Madyda-Legutko, 1983, 24–25). Łącznie, analizie poddano dwadzieścia zespołów grobowych i sześć zabytków odkrytych luźno w różnych częściach cmentarzyska (ryc. II).

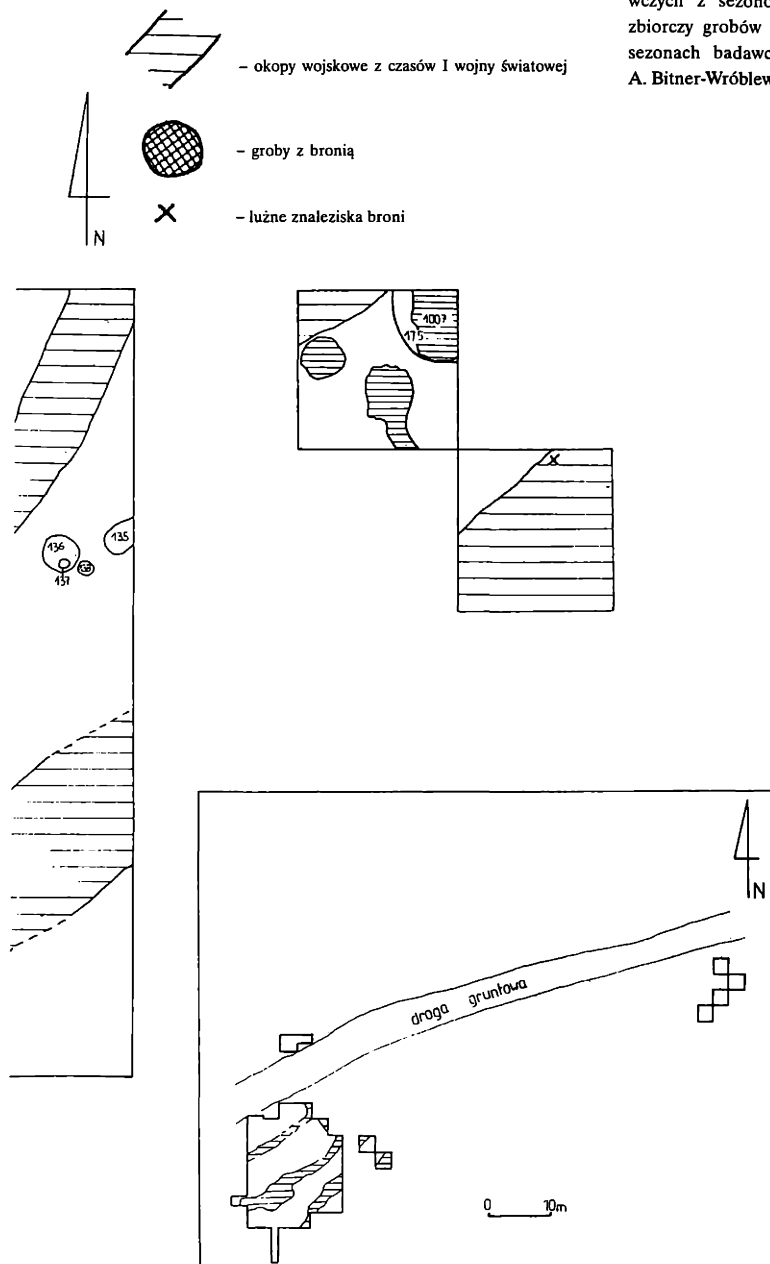
Przy opisie zespołów grobowych ograniczono się do określenia typu pochówku, podając jedynie niezbędne minimum informacji na temat jego stratygrafii. Uwzględniono w nim między innymi fakt odkrycia w obrębie górnej części jamy grobowej pojedynczych, owalnych kamieni. Natrafiono na nie w części grobów, bezpośrednio na popielnicy lub w odległości kilku do kilkunastu centymetrów nad wylewem naczyń. Stra-

tygrafia jam grobowych wskazuje, iż pierwotnie mogły one oznaczać miejsce złożenia pochówku. Do ich przemieszczenia z powierzchni gruntu w obręb jamy grobowej doszło zapewne w wyniku osiadania ziemi wypełniającej jamy grobowe.

Szczegółowa analiza stratygraficzna wszystkich pochówków odkrytych na cmentarzysku w Paprotkach Kolonii będzie jednym z elementów monograficznego opracowania wyników badań prowadzonych na tym stanowisku. Więcej informacji na temat stratygrafii podawano w przypadku, gdy układ zabytków w obrębie jamy grobowej dawał możliwość uściślenia datowania zespołu. W przypadku grotów broni drzewcowej (grotów włóczni i oszczepów), obok opisu podane zostały również wartości wskaźników, którymi posłużył się



Ryc. II: plan cmentarzyska w Paprotkach Kolonii stan. 1: a/lokalizacja wykopów badawczych z sezonów 1991–1996 r., b/plan zbiorczy grobów i obiektów odkrytych w sezonach badawczych 1991–1996 r. (rys. A. Bitner-Wróblewska i M. Karczevska)



P. Kaczanowski przy opracowaniu klasyfikacji grotów z obszaru kultury przeworskiej. Są to: T/G – stosunek długości tulejki do długości całkowitej grotu, A/L – stosunek największej szerokości liścia do długości liścia, Q/L – stosunek odległości między końcem liścia a jego partią o największej szerokości do długości całkowitej liścia, a/b – stosunek grubości liścia mierzonej w określonym punkcie do szerokości liścia mierzonej w tym samym miejscu (P. Kaczanowski, 1995, s. 10). Nie uwzględniono wśród nich wskaźnika Px/L, gdyż kształt przekroju poprzecznego liścia został opisany słownie. Wartości wskaźników posłużyły przyporządkowaniu grotów odkrytych na cmentarzysku w Paprotkach Kolonii do poszczególnych grup typologicznych charakterystycznych dla obszaru kultury przeworskiej, co w konsekwencji umożliwiło w części przypadków ich datowanie. Wymiary zabytków zostały podane jedynie w przypadku elementów uzbrojenia oraz wówczas, gdy analiza metryczna zabytku pozwalała na jego datowanie lub połączenie z innym zabytkiem pochodzącym z danego zespołu grobowego. Ceramika została przy opisie zabytków pominięta. Zły, w większości przypadków, stan zachowania tej kategorii zabytków nie pozwala bowiem na określenie morfologii naczyń bez ich uprzedniej rekonstrukcji, a w chwili przygotowywania niniejszego artykułu zrekonstruowane zostały jedynie naczynia odkryte w 1992 roku – w trakcie drugiego sezonu wykopaliskowego. Natomiast cechy technologiczne możliwe do określenia na podstawie zachowanych fragmentów, przy obecnym stanie badań nad ceramiką zachodniobałtyjską nie są przydatne do wnioskowania na temat chronologii.

Opis zespołów grobowych:

Grób 7C: ciałopalny grób jamowy, bezpopielnicowy, wypełniony czarno – brunatnym piaskiem, w obrębie którego zalegało skupisko przepalonych kości ludzkich. W wypełnisku jamy grobowej natrafiono na:

1/nóż żelazny (ryc. III: 1) o wąskim, obustronnie wyodrębnionym trzpieniu. Przekrój poprzeczny ostrza trójkątny, tylec lekko łukowato wygięty. Ostrze rozszerza się trójkątnie w kierunku nasady, gdzie widoczne jest skrzywienie linii krawędzi ostrza wynikające najprawdopodobniej z długotrwałego użytkowania noża. Wymiary: długość całkowita: 13,3 cm, długość trzpienia: 4 cm, maksymalna szerokość ostrza: 1,9 cm, szerokość trzpie-

nia przy przejściu w ostrze: 1,1 cm, maksymalna grubość tyłca: 0,4 cm;

2/ostrogę brązową (ryc. III: 2) zbliżoną do typu F odmiany 3b według klasyfikacji J. Ginalskiego (J. Ginalski, 1991, s. 66–67, ryc. 13: 13, 14). Podobnie jak wszystkie ostrogi odmiany F3b, silnie wysklepiony kabłąk ostrogi z Paprotek Kolonii ma rombownate rozszerzenie w partii środkowej. Przekrój kabłąka jest półkolisty, a stożkowaty bodziec ma przekrój okrągły. Zaczep krótszego ramienia ostrogi jest ułamany, natomiast zaczep dłuższego ramienia stanowi półkolisty guzek; 3/fragment ramienia brązowej ostrogi z guzkowatym zaczepem (ryc. III: 3). Forma zaczepu oraz półokrągły przekrój kabłąka nie pozwalają na precyzyjne zaliczenie powyższego fragmentu ostrogi do konkretnego typu. Podobna forma ukształtowania kabłąka i zaczepu występuje bowiem w typach B–G ostróg kabłąkowych wg typologii Ginalskiego (Ginalski, 1991, s. 55–70). Nie można jednak wykluczyć, że powyższy fragment należał do tej samej odmiany, co opisana wcześniej ostroga i tworzył z nią parę;

4/paciorek kulisty średni wykonany z półprzezroczystego szkła barwy jasnożółtej (ryc. III: 4), zdobiony poprzecznymi nacięciami i pojedynczą linią rytą biegnącą poprzecznie do nacinania, po obwodzie paciorka;

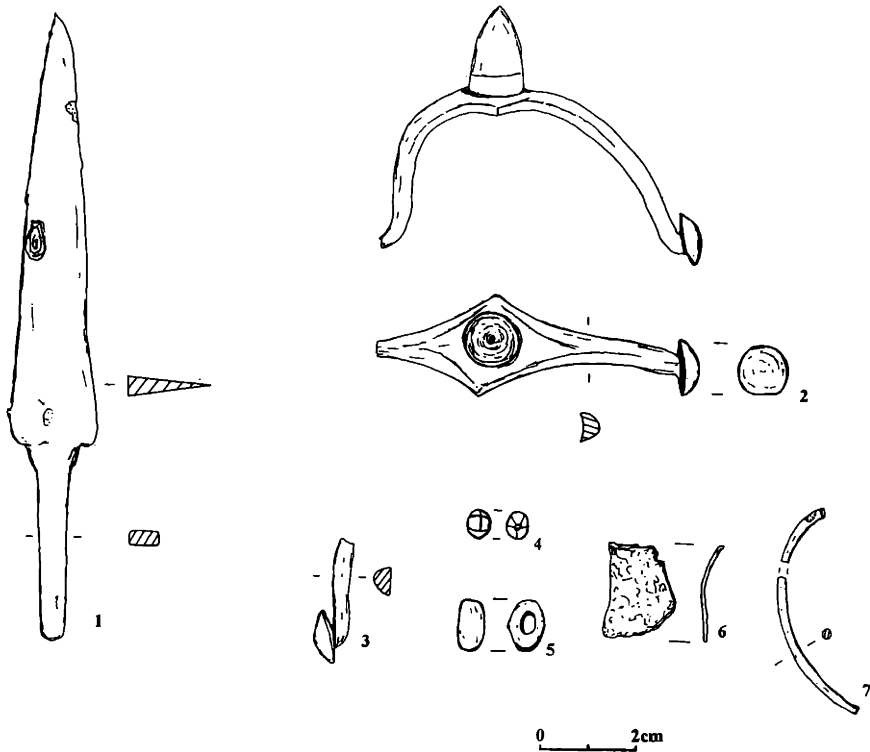
5/paciorek kulisty niski (ryc. III: 5) wykonany z białej pasty szklanej;

6/fragment blaszki żelaznej (ryc. III: 6);

7/dwa fragmenty drutu brązowego (ryc. III: 7).

Grób 10B: ciałopalny grób jamowy, bezpopielnicowy, wypełniony czarnym piaskiem, w obrębie którego zalegały fragmenty przepalonych kości ludzkich. W wypełnisku jamy grobowej natrafiono na:

1/żelazny nóż bojowy (ryc. IV: 1) o obustronnie wyodrębnionym trzpieniu i z dwoma zadziornami na krawędzi ostrza w części bliżej jego nasady. Tylec lekko łukowato wygięty. U nasady ostrza, po jego prawej stronie, znajduje się płytkie, trójkątne wyżłobienie przypominające zboczce. Wokół wyżłobienia widoczny jest ornament w postaci trzech par „oczek” umieszczonych symetrycznie po obu stronach zboczca. Czwartha para położonych bliżej siebie „oczek” znajduje się u jego szczytu. Nad tą ostatnią parą, na przedłużeniu zboczca widoczne jest jeszcze jedno, siódme „oczko”. Trzpień



Ryc. III: zabytki z grobu 7C (rys. M. Karczewska)

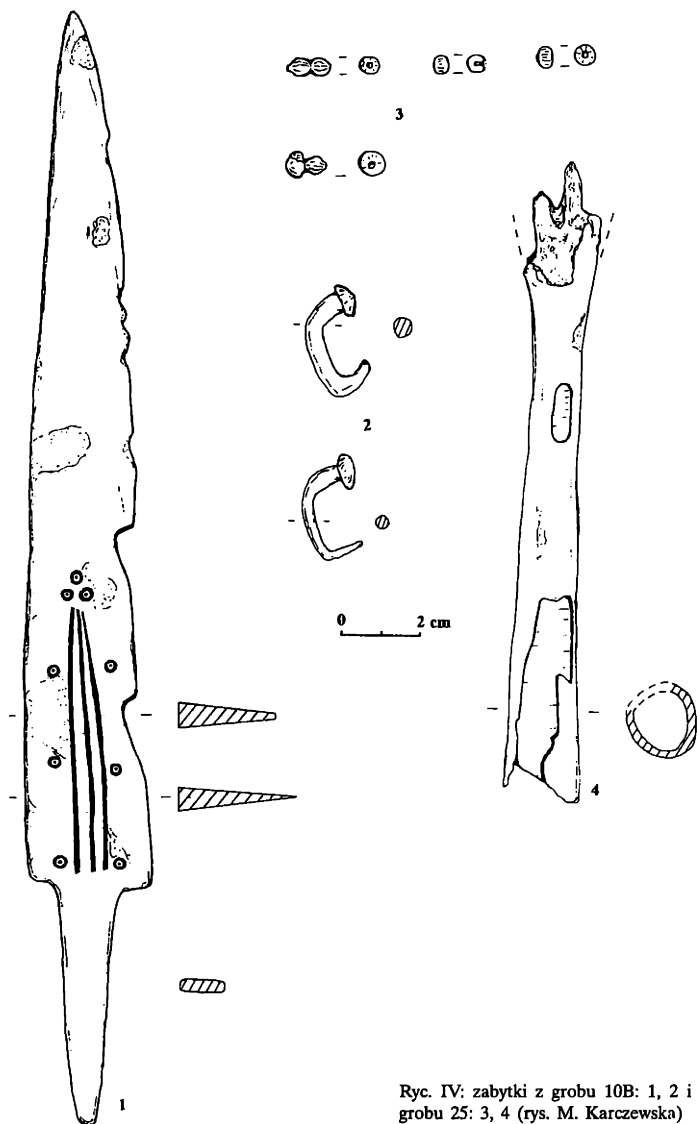
wyodrębniony jest lekko niesymetrycznie i zwęża się trójkątnie od nasady ostrza. Wymiary: długość całkowita noża: 27,9 cm, długość trzpienia: 6,2 cm, maksymalna szerokość ostrza: 3 cm, szerokość trzpienia przy przejściu w ostrze: 1,6 cm, maksymalna grubość tyła: 0,6 cm, długość zbrocza: 7 cm, szerokość zbrocza u nasady: 0,8 cm, wysokość zadziorów 0,4 cm;

2/dwa nity (gwoździe) żelazne do tarczy (ryc. IV: 2) z okrągłymi główkami i trzpieniami zbliżonymi w przekroju poprzecznym do kwadratu. Trzpienie obu nitów są dwukrotnie zagięte pod kątem prostym. Wymiary: szerokość główek nitów: 0,9 cm, średnice trzpieni nitów przy przejściu w główkę: nit pierwszy: 0,5 cm, nit drugi: 0,4 cm, długość części trzpieni pomiędzy główką a pierwszym zagięciem: 0,8 cm; długość trzpienia pomiędzy zagięciami: 1,4 cm, długość trzpienia pomiędzy drugim zagięciem a czubkiem: 0,8 cm;

3/fragmenty ceramiki pochodzące najprawdopodobniej z przystawki.

Grób 25: ciałopalny grób popielnicowy obsypany resztkami stosu, oznaczony na powierzchni kamieniem. Popielnica przykryta była misą. W wypełniku popielnicy, w stropie warstwy przepalonych kości ludzkich, na kościach czaszki, natrafiono na pięć pojedynczych i dwa podwójne, kuliste paciorki ze złotą wkładką (ryc. IV: 3).

W wypełniku jamy grobowej, poza popielnicą, w intensywnie czarnym piasku natrafiono na żelazny grot bez zadziorów (ryc. IV: 4) muszlę wewnętrzną belemnita i okruh krzemieny ze śladami obróbki. Grot tkwił pionowo tulejką do góry, tuż przy popielnicy w północno-wschodniej części wypełnika jamy grobowej. Z grotu zachowała się długa, kolistą w przekroju tulejka oraz przylegający do niej fragment soczewkowatego w przekroju liścia. Wymiary: długość tulejki: 13,1 cm,



Ryc. IV: zabytki z grobu 10B: 1, 2 i grobu 25: 3, 4 (rys. M. Karczewska)

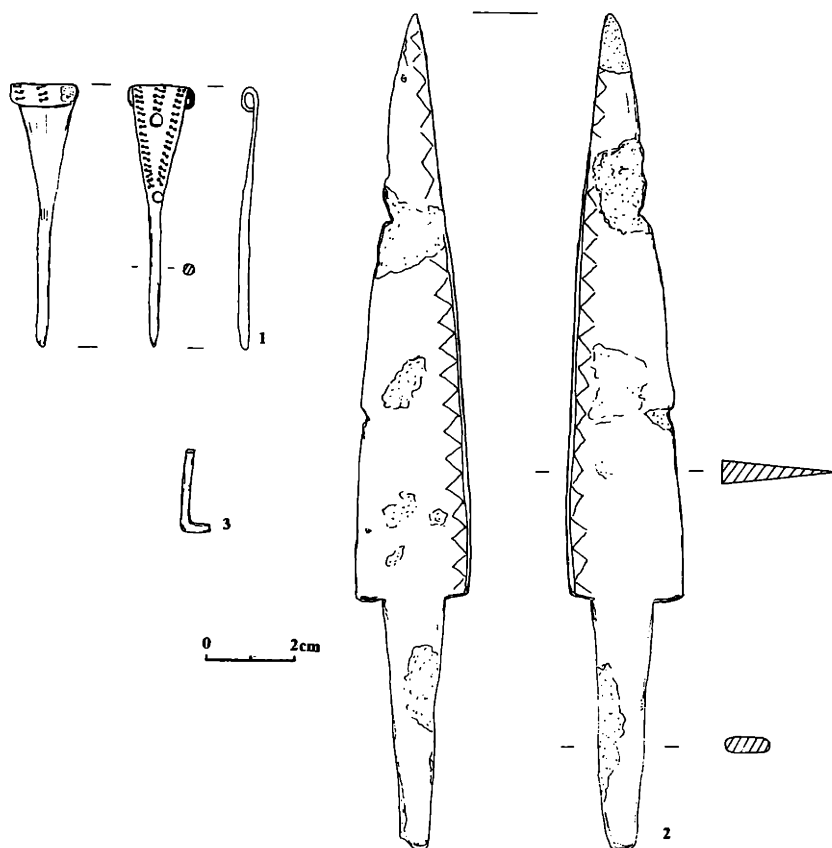
średnica otworu tulejki 1,8 cm, maksymalna szerokość liścia: 3,1 cm, maksymalna grubość liścia: 0,8 cm. Stan zachowania grotu pozwala na obliczenie jedynie wskaźnika a/b , którego wartość wynosi ok. 0,26.

Grob 33: ciałopalny grób popielnicowy z reszkami stosu na dnie jamy grobowej. W wypełnisku popielnicy, w stropie warstwy kości zalegającej na dnie popielnicy

natrafiono na szpilę brązową (ryc. V: 1) grupy A wg B. Beckmann (B. Beckmann, 1969, s. 108, Abb. 1A.). Trzon szpili jest krótki, w przekroju owalny. Główkę szpili tworzy trójkątna, w części górnej zawinięta ku dołowi blaszka. Powierzchnia główki przycięta do „uszka” oraz „uszko” zdobione są wzdłuż krawędzi blaszki podwójnym rzędem wybijanych punców dołków. Każda para dołków połączona jest linią. Ponadto, tuż nad przejściem trzonu w główkę i mniej więcej w połowie główki, na jej osi symetrii znajdują się dwa niewielkie kółka. Od górnej powierzchni główki do górnego kółka biegnie pionowo, identyczny jak na brzegach główki ornament wybijany puncą.

Na dnie jamy grobowej, w warstwie czarnego piasku przemieszanego z węglami drzewnymi natrafiono na nóż żelazny (ryc. V: 2) o dość szerokim, obustronnie wyodrębnionym trzpieniu i symetrycznym, zwężającym się trójkątnie ostrzu. Tylec noża jest lekko łukowato wygięty. Obie powierzchnie ostrza zdobione są ornamentem złożonym z pojedynczej linii rytej biegnącej wzdłuż tyłca oraz linią łamaną tworzącą

ciąg trójkątów poniżej ciągłej linii rytej. Wymiary: długość całkowita: 19,4 cm, długość trzpienia: 5,6 cm, maksymalna szerokość ostrza: 2,7 cm, szerokość trzpienia przy przejściu w ostrze: 1,5 cm, maksymalna grubość tyłca: 0,5 cm. Ponadto, w wypełnisku jamy grobowej natrafiono na fragment przedmiotu żelaznego (ryc. V: 3).



Ryc. V: zabytki z grobu 33 (rys. M. Karczewska)

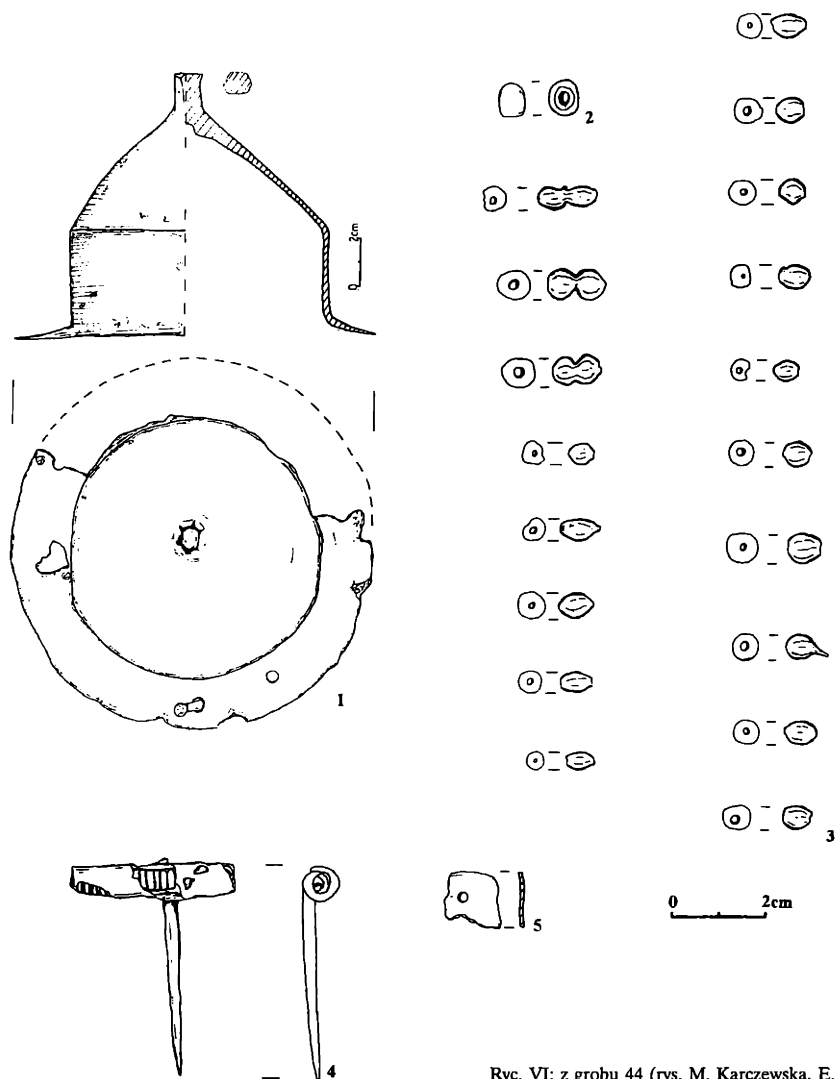
Grób 44: ciałopalny grób popielnicowy obsypany resztkami stosu, oznaczony na powierzchni kamieniem. W stropie wypełniska jamy grobowej natrafiono na żelazne umbo najprawdopodobniej mocowane do tarczy trzema parami nitów (ryc. VI: 1), zbliżone do odmiany 1 typu J.7a (M. Jahn, 1916, s. 175, Taf. III:7a; T. Liana, 1970, s. 451–452). Kryza umba jest częściowo zniszczona. Zachowały się w niej dwa otwory na nity. W jednym z nich tkwi nit o czworokątnym w przekroju poprzecznym trzpieniu. Krótki kołec umba, o sześciokątnym przekroju ma na szczycie rozszerzenie powstałe w wyniku rozklepania. Wymiary: całkowita wysokość umba: 10,8 cm, wysokość kryzy: 0,5 cm, szerokość kryzy: 2 cm, wysokość kołnierza: 3,5 cm, wysokość kolca: 1,5 cm, całkowita średnica umba: ok. 15 cm, średnica kopuły

10,3 cm, grubość pokrywy przy kolcu: 1 cm, grubość pokrywy przy przejściu w kołnierz: 0,4 cm.

W części przydennej jamy grobowej, na wysokości dna popielnicy i poniżej tego poziomu natrafiono na:

- 1/kulisty paciorek brązowy (ryc. VI: 2);
- 2/trzy dwusegmentowe, szesnaście pojedynczych i drobne ułamki szklanych paciorków ze złotą wkładką (ryc. VI: 3);
- 3/igłę i zakrytą tulejką sprężynę zapinki brązowej (ryc. VI: 4) należąca najprawdopodobniej do V grupy O. Almgrena;
- 4/cztery fragmenty przedmiotów brązowych o nieokreślonej funkcji (ryc. VI: 5).

Grób 49: ciałopalny grób popielnicowy obsypany resztkami stosu, oznaczony na powierzchni dużym



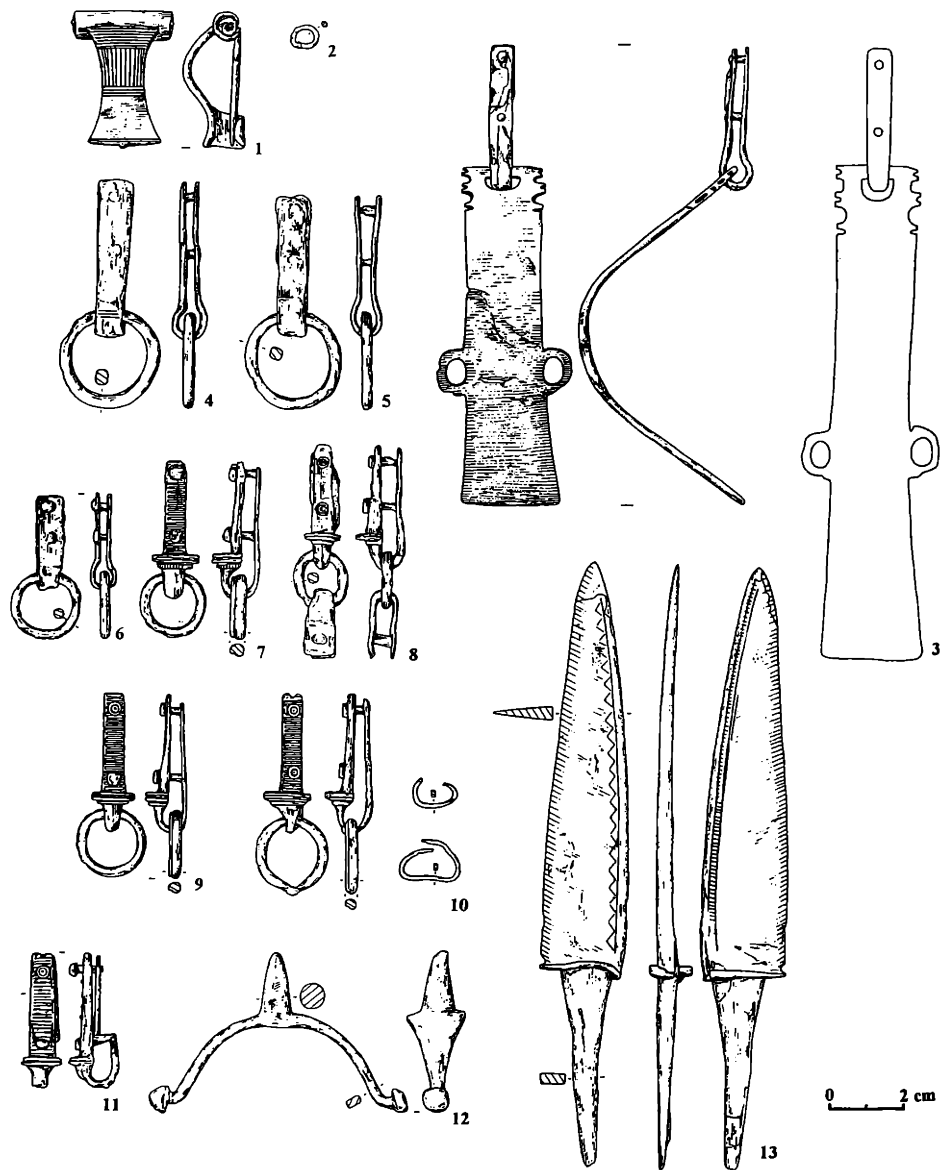
Ryc. VI: z grobu 44 (rys. M. Karczewska, E. Pazyna)

kamieniem. We wnętrzu popielnicy fragmenty przepalonych kości ludzkich tworzyły skupiska jedynie przy ściankach naczynia, a reszta popielnicy wypełniona była czarnym piaskiem przemieszanym z drobnymi fragmentami ceramiki. Może to świadczyć o wyrobowaniu pochówku. W skupisku kości przy ścianie naczynia, na wysokości załomu brzuśca odnaleziono brązową zapinkę A.133 (ryc. VII: 1). Z wypełniska popielnicy pochodzą też: kółko z drutu brązowego

(ryc. VII: 2), drobny fragment przedmiotu brązowego o nieokreślonej funkcji i cztery grudki stopionego brązu.

W wypełnisku jamy grobowej natrafiono na:

1/żelazny nachrapnik (ryc. VII: 3) odmiany C wg T. Baranowskiego (T. Baranowski, 1973, s. 445-446). Znaczny stopień zniszczenia powierzchni nachrapnika przez korozję uniemożliwia stwierdzenie czy był on, podobnie jak inne nachrapniki tej odmiany, zdobiony.



Ryc. VII: zabytki z grobu 49 (rys. E. Pazyna)

Ornamentowana była natomiast połączona z nachrapnikiem, spięta dwoma nitami skuwka. Od nitu w środkowej części skuwki do miejsca, gdzie obejmuje ona skraj nachrapnika biegnie pojedynczy rowek, być może pierwotnie inkrustowany;

2/osiem żelaznych łączników rzemieni ogłowia uzdy (ryc. VII: 4–11) złożonych z kółka i skuwki. Ze względu na formę można je podzielić na trzy grupy:

a/ dwa masywne okazy (ryc. VII: 4,5) o czworokątnych w przekroju poprzecznym kółkach i prostokątnych

skuwkach spiętych dwoma nitami. Jeden z nitów znajduje się w środkowej części skuwki, a drugi na jej skraju. Obie skuwki w miejscu, gdzie obejmują kółko zdobione są dwoma poprzecznymi rowkami;

b/ mniejszy od opisanych wyżej, niezdobiony łącznik rzemieni (ryc. VII: 6) złożony z czworokątneho w przekroju poprzecznym kółka i prostokątnej skuwki spiętej dwoma nitami. Pierwszy nit znajduje się w części środkowej skuwki, a drugi na jej skraju;

c/ pięć łączników (ryc. VII: 7–11) złożonych z profilowanych, zdobionych kółek i bogato zdobionych prostokątnych skuwek. Kółka od strony zewnętrznej łącznika rzemieni posiadają na krawędzi niewielkie zgrubienie zdobione nacinaniem. Skuwki, w miejscu gdzie obejmują kółka zdobione są półkolistymi żeberkami złożonymi z półkolistej blaszki i znajdującej się za nią półkolistej sztabki. Blaszka wzdłuż krawędzi zdobiona jest nacinaniem, natomiast sztabka na obwodzie posiada płytki, szeroki rowek, w którym zachowały się ślady inkrustowania srebrem. Inkrustowana srebrem była też przestrzeń między blaszką i sztabką żeberka, jak również poprzeczne rowki pokrywające całą powierzchnię skuwek między żeberkiem a ich skrajem. Skuwki spięte są dwoma nitami o kolistych główkach, z których pierwszy znajduje się tuż przy żeberku, a drugi na skraju skuwki. Główki nitów zdobione są dookólnym rowkiem i kolistym zagłębieniem w części środkowej główki nitu, prawdopodobnie wypełnionym pierwotnie srebrną inkrustacją. Pełny ornament, ze względu na dość znaczny stopień zniszczenia zabytków, zachował się tylko na jednym łączniku (ryc. VII: 7). Na pozostałych egzemplarzach jest on częściowo zatarty. Ponadto, przy jednym łączniku rzemieni (ryc. VII: 11) nie zachowało się kółko. Od przedstawionego wyżej „standardu” łączników rzemieni zaliczonych do trzeciej grupy, odbiega jeden włączony do niej egzemplarz (ryc. VII: 8). Kółko tego łącznika jest mniejsze niż w pozostałych okazach, pozbawione profilowania, a w przekroju poprzecznym owalne. Do kółka łącznika, obok zdobionej jak w pozostałych egzemplarzach skuwki przynitowana jest niezdobiona, zbliżona kształtem do prostokąta, krótka skuwka spięta na końcu brązowym nitem. O długotrwałym użytkowaniu urody świadczą ślady naprawy widoczne na jednym z łączników (ryc. VII: 10). Pęknięte kółko jest zlutowane miedzią, a po złamaniu nitu spinającego skuwkę przy żeberku

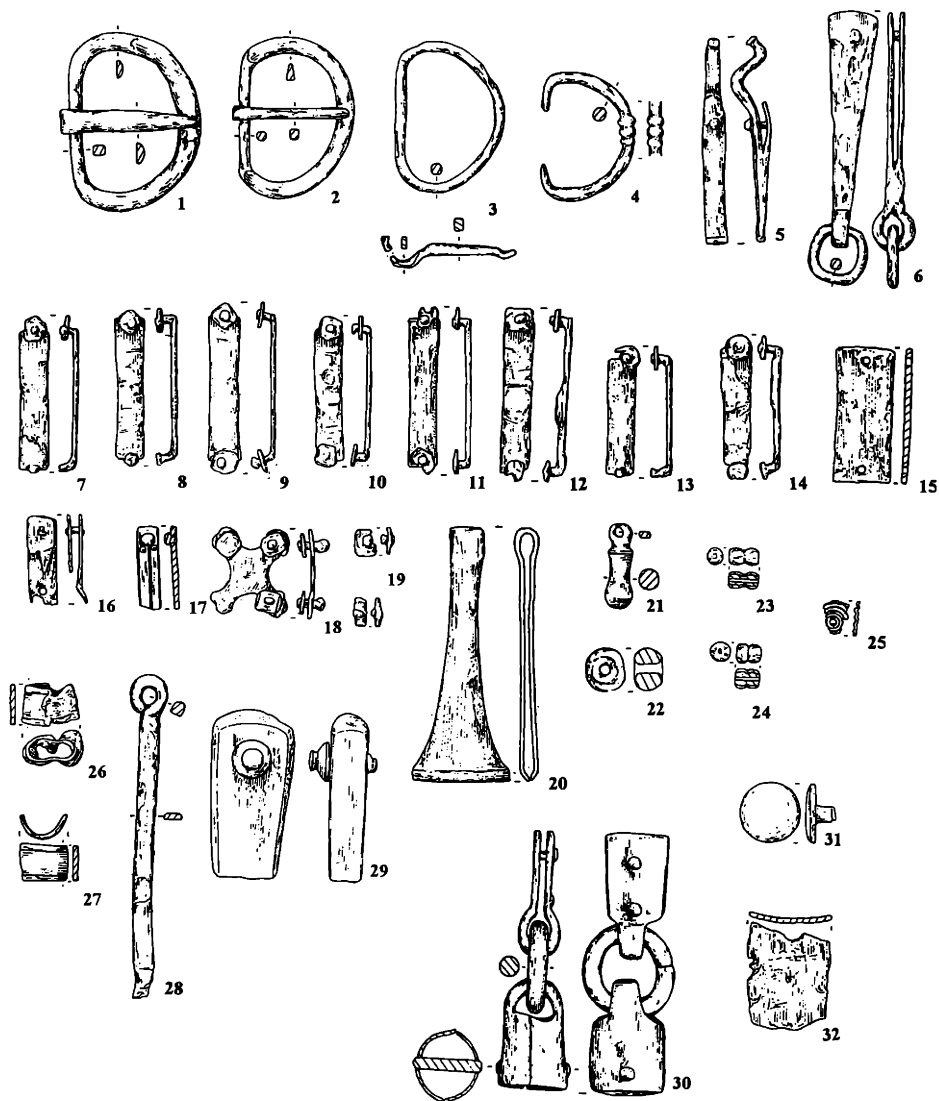
została ona w tym miejscu wzmocniona poprzez owinięcie żelaznym drutem.

Ze względu na kształt wszystkie opisane wyżej łączniki rzemieni można by uznać również za zawieszki pasa, podobne do tych, jakie odkryto w grobie 7 na cmentarzystku w Kovrovie, raj. Primorsk (R. Madyda-Legutko, 1983, tabl. I: 7; W. Nowakowski, 1996a, Taf. I: 13). Od zawieszek tych różnią się one jednak ornamentem oraz sposobem łączenia z częścią skórzaną przedmiotu – zawieszki z grobu 7 w Kovrovie łączone były jednym nitem, a łączniki rzemieni z grobu 49 w Paprotkach Kolonii – dwoma nitami;

3/żelazną ostrogę (ryc. VII: 12) typu E5b wg J. Ginalskiego (J. Ginalski, 1991, s. 62–63);

4/nóż żelazny (ryc. VII: 13) o długim, wąskim, obustronnie wyodrębnionym trzpieniu i lekko łukowato wygiętym tyłcu. Obie powierzchnie ostrza przy tyłcu są zdobione. Z jednej strony krawędź tyłca oddzielona jest od reszty ostrza podłużną linią rytą i biegnącą pod nią linią zygzakowatą. Z drugiej strony wzdłuż krawędzi tyłca znajduje się gęsty rząd wybijanych puncą nacięć pokrywających biegnącą wzdłuż tyłca linię rytą, podkreślonych pojedynczą linią rytą. W części ostrza przylegającej do trzpienia, między linią podkreślającą ciąg nacięć a rzędem nacięć znajduje się drugi identyczny rząd nacięć zachodzących na tą linię. Przy przejściu trzpienia w ostrze zachowało się podłużne, wąskie, brązowe okucie, mocujące lub wzmacniające rękojeść noża. Wymiary: długość całkowita: 17,1 cm; długość trzpienia: 5,5 cm; szerokość trzpienia przy przejściu w ostrze: 1,4 cm; maksymalna szerokość ostrza: 2,3 cm; maksymalna grubość tyłca: 0,4 cm;

5/elementy pasa: trzy żelazne sprzączki o jednodzielnej, półkolistej ramie (ryc. VIII: 1–3), żelazną, półkolistą, zdobioną, ramę od sprzączki jednodzielnej (ryc. VIII: 4), dwie żelazne zawieszki (ryc. VIII: 5, 6), dziewięć zachowanych w całości i we fragmentach prostokątnych okuć nakładanych na pas (ryc. VIII: 7–15), dwa prostokątne, brązowe okucia (ryc. VIII: 16–17), żelazne okucie ikosowate (ryc. VIII: 18), dwa fragmenty żelaznych nitów z prostokątnymi lub kwadratowymi podkładkami pochodzącymi prawdopodobnie z okuć prostokątnych (ryc. VIII: 19). Dwie z odnalezionych w grobie 49 sprzączek (ryc. VIII: 1–2) mają rozklepaną przednią część kabląka. Większa z nich to okaz dość masywny (ryc. VIII: 1). Kolec i przednia część ramy są



Ryc. VIII: zabytki z grobu 49 – c. d. (rys. E. Pazyna)

0 2 cm

w przekroju poprzecznym półkolisty, a tylna część ramy – owalna. Wysokość sprzączki wynosi 5 cm. Mniejsza sprzączka o rozklepanym kabłąku (ryc. VIII: 2) ma smukły, niemal kwadratowy w przekroju poprzecznym kolec. Przekrój poprzeczny przedniej części ramy

sprzączki jest półkolisty, a części tylnej – okrągły. Wysokość sprzączki wynosi 4,6 cm. Trzecia sprzączka z grobu 49 (ryc. VIII: 3) zachowała się w gorszym stanie. Ma ona owalną w przekroju poprzecznym ramę i najprawdopodobniej właśnie od niej pochodzi, znaleziony

lużno w jamie grobowej, smukły, kwadratowy w przekroju poprzecznym kolec. Wysokość ramy sprzączki wynosi 4,3 cm. Z ostatniej – czwartej sprzączki odnalezionej w jamie grobu 49 zachował się fragment ramy (ryc. VIII: 4), która w części przedniej zdobiona jest trzema profilowanymi pierścieniami. Wysokość ramy sprzączki wynosi 3,6 cm. Wśród okuć nakładanych na pas reprezentowane są zarówno prostokątne okucia wykonane z żelaza i brązu, jak i pojedyncze, żelazne okucie iksowate. Najliczniejsze są wśród nich niezdobione okucia prostokątne wykonane z żelaza. Ze względu na wielkość i kształt podkładek pod nity można je podzielić na dwie grupy. Pierwsza z nich obejmuje sześć okuć o wysokości od 3,8 do 4,3 cm i szerokości 0,8–0,9 cm (ryc. VIII: 7–12). Okucia te były nitowane przy użyciu kwadratowych podkładek o zaokrąglonych narożnikach. Do grupy drugiej należą dwa okucia o wysokości 3,3 i 3,6 cm i szerokości 0,8 cm (ryc. VIII: 13–14), nitowane przy użyciu kolistych podkładek. Okucia te mogły być nałożone na pas zakończony jedną z trzech pierwszych sprzączek (ryc. VIII: 1–3). Ostatnie z prostokątnych, żelaznych okuć (ryc. VIII: 15) różni się od poprzednich proporcjami. Wysokość tego okucia wynosi 3,8 cm, a szerokość 1,6 cm. Nie zachowały się, niestety, nity związane z tym okuciem. Dwa kolejne prostokątne okucia nakładane prawdopodobnie na pas wykonane są z brązu. Pierwsze z nich (ryc. VIII: 16) składa się z dwóch cienkich, niezdobionych blaszek spiętych dwoma nitami. Wysokość okucia: 2,6 cm, szerokość: 0,8 cm. Drugie z okuć (ryc. VIII: 17), nie zachowane w całości, wykonane jest ze sztabki brązowej i przytwierdzone było najprawdopodobniej za pomocą dwóch nitów. Powierzchnia zewnętrzna okucia zdobiona jest parą kółek wybitych punca, poniżej główki zachowanego nitu. Elementem zdobniczym są również biegnące pionowo od główki nitu pasmo perełkowania ujęte w dwa pionowe nacięcia oraz pojedyncze, pionowe linie ryte umieszczone wzdłuż krawędzi okucia. Wymiary okucia: wysokość zachowanej części: 2,3 cm, szerokość: 0,6 cm. Od opisanych wyżej odbiegało kształtem okucie określone jako iksowate (ryc. VIII: 18). Ma ono formę równoramiennego krzyża o kółkach zakończonych ramionach z otworami na nity. Zachowane podkładki pod nity są kwadratowe z zaokrąglonymi narożnikami. Średnice okucia: 2,9 x 2,9 cm. Spośród dwóch zawieszek do pasa odkrytych w jamie grobu 49 pierwsza (ryc. VIII: 6) to

sztabkowata zawieszka zakończona pojedynczym kółkiem. Druga z nich (ryc. VIII: 5) nie posiada natomiast analogii na cmentarzyskach kultury bogaczewskiej. Ma ona formę prostokątnej sztabki, łączonej z pasem jednym nitom umieszczonym w połowie jej długości. Część zawieszki powyżej nitu ukształtowana jest w zaczep w formie litery „S”;

6/szczypczyki żelazne o mocno rozszerzonych cęgach (ryc. VIII:20);

7/pełny, brązowy wisior 6-kątowy (ryc. VIII: 21);

8/kulisty paciorek brązowy (ryc. VIII: 22);

9/dwusegmentowy, szklany paciorek ze złotą wkładką (ryc. VIII: 23);

10/dwusegmentowy paciorek z granatowego szkła (ryc. VIII: 24);

11/stopiony, duży paciorek szklany;

12/fragment aplikacji brązowej (ryc. VIII: 25) grupy IIIC wg Z. Blumbergs (Z. Blumbergs, 1982, s. 19, 23);

13/dwa pierścienie (ryc. VIII: 26, 27) wykonane z taśmy brązowej, zdobione pojedynczymi liniami rytmami biegnącymi wzdłuż krawędzi;

14/fragment klucza (ryc. VIII: 28) wykonanego z wąskiej, żelaznej sztabki zawiniętej na górnym końcu w uszko. Dolny koniec sztabki jest ułamany;

15/wykonaną z piaskowca, prostopadłościenną oselkę z zachowanym brązowym nitom (ryc. VIII: 29);

16/żelazne okucie (ryc. VIII: 30) złożone z prostokątnej skuwki spiętej nitom, masywnego kółka i cylindrycznej oprawki z nitom,

17/nit brązowy (ryc. VIII: 31) o dużej, płaskiej, kolistej główce i krótkim trzpieniu;

18/dwa fragmenty nitów brązowych;

19/fragment okucia żelaznego (ryc. VIII: 32).

W wypełnisku jamy grobu 49 odnaleziono też przedmioty, których stopień zniszczenia nie pozwala na odtworzenie ich funkcji. Są to: fragment blaszki żelaznej, fragment przedmiotu żelaznego, siedemnaście fragmentów stopionych przedmiotów brązowych i grudek brązu oraz bryłka korozji żelaznej.

Przedstawiony wyżej zestaw zabytków pochodzących z wypełniska jamy i popielnicy grobu 49 mógłby sugerować, że powyższy zespół grobowy zawiera w rzeczywistości podwójny pochówek – żeński, w popielnicy, wyposażony w zapinkę A.133 (W. Nowakowski, 1995, s. 39–41) i męski, w jamie, z elementami uprząży

końskiej i kilkoma garniturami pasa. Przeczy temu analiza antropologiczna szczątków kostnych odkrytych w zespole grobowym wskazująca, że popielnica kryła w sobie szczątki dorosłego mężczyzny w wieku *adultus/maturus*. Niewielka ilość drobnych, przepalonych kości odkrytych w wypełniku jamy grobowej, poza obrębem popielnicy może być związana z mężczyzną pochowanym w popielnicy (K. Piasecki, 1992, s. 22–24).

Grób 67: ciałopalny grób jamowy, bezpopielnicowy, oznaczony na powierzchni kamieniem. W wypełniku jamy grobowej, poza fragmentami ceramiki pochodzącymi najprawdopodobniej z rozbitej przystawki, odnaleziono również:

1/nóż żelazny (ryc. IX: 1) o obustronnie wyodrębnionym, zwężającym się trójkątnie trzpieniu i lekko łukowato wygiętym tyłcu. Jedna powierzchnia ostrza jest ornamentowana wzdłuż tyłca ciągiem naprzemianległych trójkątów. Druga powierzchnia jest nieornamentowana. Wymiary: długość całkowita: 17,3 cm, długość trzpienia: 5,7 cm, szerokość trzpienia przy przejściu w ostrze: 1,5 cm, maksymalna szerokość ostrza: 2,3 cm, maksymalna grubość tyłca: 0,4 cm;

2/toporek żelazny (ryc. IX: 2) o prostym, grubym, lekko wachlarzowato rozszerzonych ostrzu i obuchu. Przekrój ostrza przy otworze na stylisko zbliżony jest do kwadratu. Obuch toporka jest zaokrąglony, a otwór do osadzania styliska owalny. Wymiary: całkowita długość toporka: 11,3 cm, wysokość ostrza: 3,3 cm, wysokość obucha: 3 cm, grubość obucha: 2,8 cm, średnice otworu na stylisko: 2,8 x 2,2 cm;

3/sestercjusz Marka Aureliusza (ryc. IX: 3) bity w Rzymie w latach 172–173 (K. Mitkova-Schubert, 1995);

4/wędzidło żelazne (ryc. IX: 4) złożone z dwóch połączonych przegubowo, okrągłych w przekroju poręcznym prętów, zaopatrzonych w duże pierścienie. Wymiary: długość prętu wędzidła: 7,8 cm; średnice pierścieni: 5 cm;

5/żelazna, dwudzielna sprzączka o prostokątnej ramie z prostokątną skuwką (ryc. IX: 5);

6/żelazne okucie końca pasa odmiany 1, grupy I wg R. Madydy (R. Madyda, 1977, s. 382) zakończone masywną kulką z występkiem i dwoma pierścieniami (ryc. IX: 6);

7/srebrna sprężynka z płaskiego w przekroju drutu nawiniętego na brązowy trzpień (ryc. IX: 7). Jest to

prawdopodobnie fragment naszyjnika z końcami owiniętymi drutem;

8/brązowa główka i fragment trzpienia szpili (ryc. IX: 8) zbliżonej do typu Szwajcaria (W. Nowakowski, 1996b). Od klasycznych form tego typu odróżnia ją brak charakterystycznego zgrubienia z otworkiem. W egzemplarzu z grobu 67 otwór znajduje się w górnej części główki. Pierwszy, drugi, trzeci, szósty, siódmy i dziewiąty krążek na główce szpili zdobione są perełkowaniem;

9/srebrna ozdoba w kształcie bębnowatego paciorka (ryc. IX: 9) zdobionego na korpusie dookólnymi liniami wybijanych puncą punktów, a na brzegach korpusu perełkowaniem. Przeciwnie interpretowaniu powyższej ozdoby jako paciorka przemawia znaleziony w jej wnętrzu brązowy trzpień;

10/kółko z czworokątnego w przekroju drutu brązowego (ryc. IX: 10);

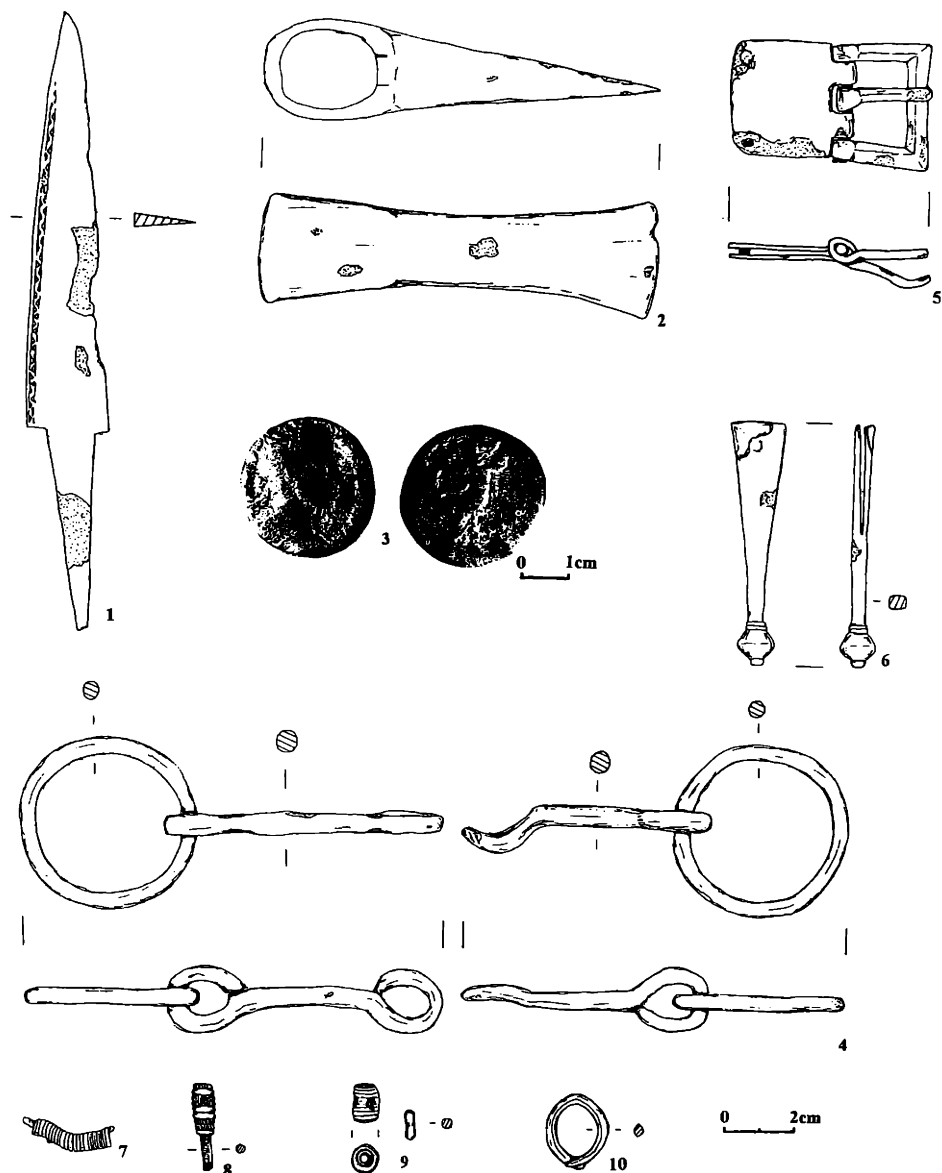
11/fragment kościanego grzebienia, najprawdopodobniej trójwarstwowego, z zachowanymi dwoma brązowymi nitami;

12/trzy fragmenty stopionego drutu srebrnego.

Grób 71: ciałopalny grób popielnicowy. W wypełniku popielnicy natrafiono na brązowy paciorek beczułkowaty (ryc. X: 1). W stropie południowej części wypełnika jamy grobowej, na granicy spągu warstwy ornej i stropu żółtego piasku odnaleziono żelazny grot bez zadziarów, wraz z którym zachował się fragment drzewca (ryc. X: 3). Jest to duży, smukły grot o soczewkowatym w przekroju liściu i dosyć długiej, kolistej w przekroju tulejce. Wymiary: długość całkowita: 29,7 cm, długość tulejki: 11,1 cm, maksymalna szerokość liścia: 3,2 cm, maksymalna grubość liścia: 0,7 cm; wskaźniki obliczone wg klasyfikacji P. Kaczanowskiego: $T/G=0,389$; $A/L=0,172$; $Q/L=0,783$; $a/b=0,218$. Bezpośrednio pod grotiem natrafiono na:

1/nóż żelazny (ryc. X: 2) z obustronnie wyodrębnionym trzpieniem i prostym tyłcem. Wymiary: długość całkowita: 12,4 cm, długość trzpienia: 3,5 cm, szerokość trzpienia przy przejściu w ostrze: 1 cm, maksymalna szerokość ostrza: 1,8 cm, maksymalna grubość tyłca: 0,3 cm;

2/jednodzielna, żelazną sprzączkę o półkolistej, czworokątnej w przekroju poprzecznym ramie (ryc. X: 4).

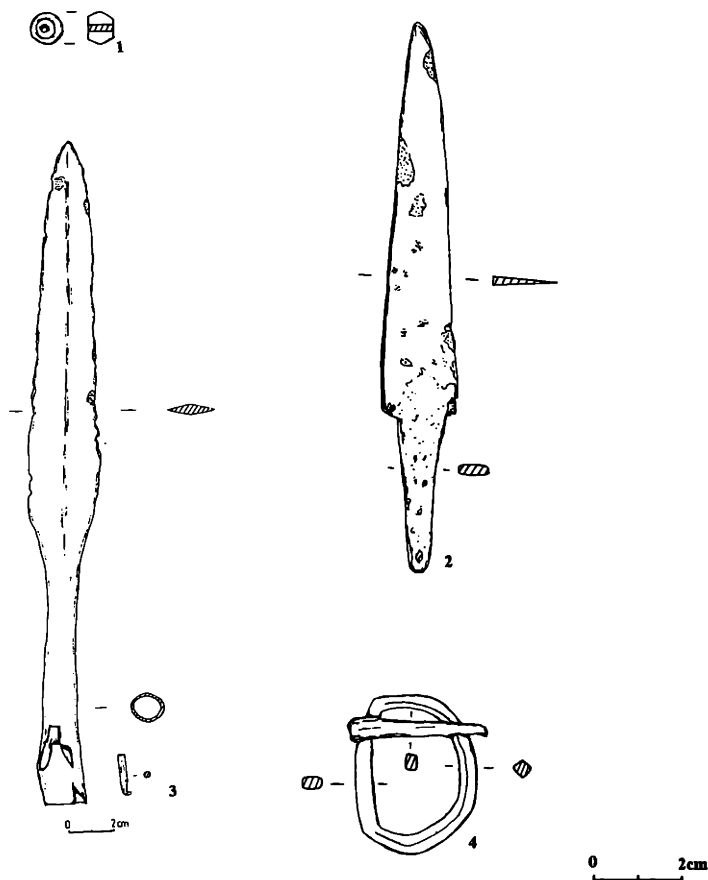


Ryc. IX: zabytki z grobu 67 (rys. M. Karczewska, fot. zbiory PMA)

Grob 72: ciałopalny grób popielnicowy. Zespół stanowiący wyposażenie grobu 72 został wyczerpująco omówiony we wcześniejszej publikacji (A. Bitner-Wróblewska, M. Karczewski, M. Karczewski, 1996). Z tego względu w tym miejscu zostały jedynie wymienione

elementy zespołu stanowiące temat niniejszej publikacji. W skład uzbrojenia odkrytego w grobie 72 wchodzi:

- 1/elementy tarczy: umbo odmiany 1 typu J.7a (ryc. XI: 1), dwa żelazne nity z kwadratowymi główkami (ryc. XI: 2), duży, brązowy nit z kolistą główką (ryc. XI: 3);



Ryc. X: zabytki z grobu 71 (rys. M. Karczewska)

2/nóż żelazny (ryc. XI:4) wraz z okuciem rękojeści (ryc. XI: 5) i brzegu pochwy (ryc. XI: 6); 3/dziesięć żelaznych grotów strzał z trzpieniami o zróżnicowanej formie liści (ryc. XI: 7).

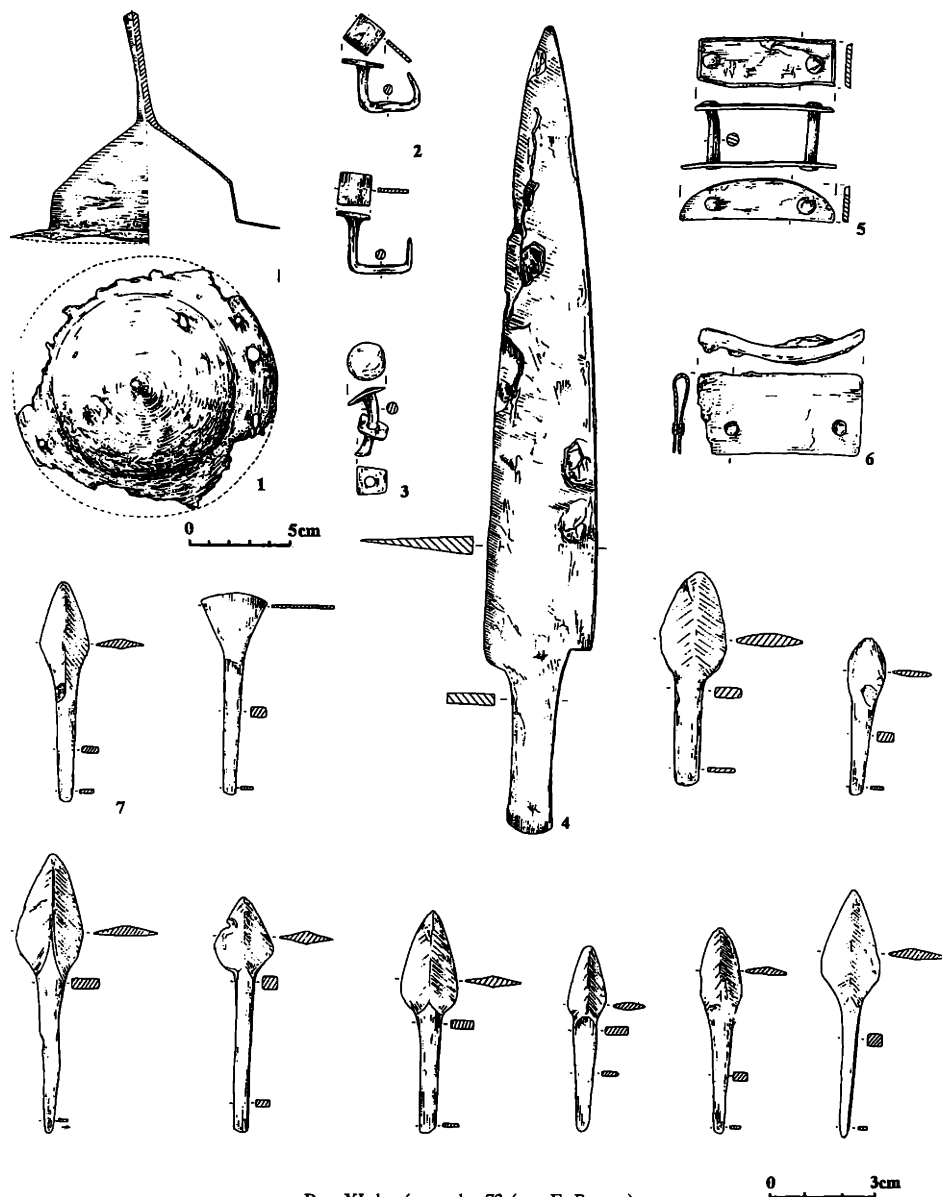
Grób 94: grób ciałopalny, popielnicowy, z resztkami stosu w środkowej i dolnej części jamy grobowej. W wypełnisku popielnicy natrafiono na:

1/mocno skorodowaną, uszkodzoną na obu końcach, szpilę (ryc. XII: 1). Górna część szpili uformowana jest w koliste uszko. Uszkodzenie szpili nie pozwala stwierdzić, czy uszko było pierwotnie zamknięte;

2/fragment żelaznych, wąskich cęgów od szczytyczyków (ryc. XII: 2);

3/dwa fragmenty skorodowanych przedmiotów żelaznych o nieustalanej funkcji (ryc. XII: 5).

W wypełnisku jamy grobowej odnaleziono dwa nity (gwoździe) żelazne do tarczy (ryc. XII: 3, 4). Główka pierwszego nitu jest okrągła, zaś drugiego zbliżona do kwadratu z zaokrąglonymi rogami. Trzpień obu nitów w przekroju poprzecznym są kwadratowe. Trzpień pierwszego nitu zagięty jest dwukrotnie pod kątem prostym, zaś drugiego dwukrotnie pod kątem rozwartym. Wymiary: nit pierwszy: szerokość główki: 0,9 cm, średnica trzpienia przy przejściu w główkę: 0,4 cm, długość trzpienia pomiędzy główką a pierwszym zagięciem: 1 cm, długość trzpienia pomiędzy zagięciami: 2,5 cm, długość trzpienia pomiędzy drugim zagięciem a czubkiem: 0,8 cm,

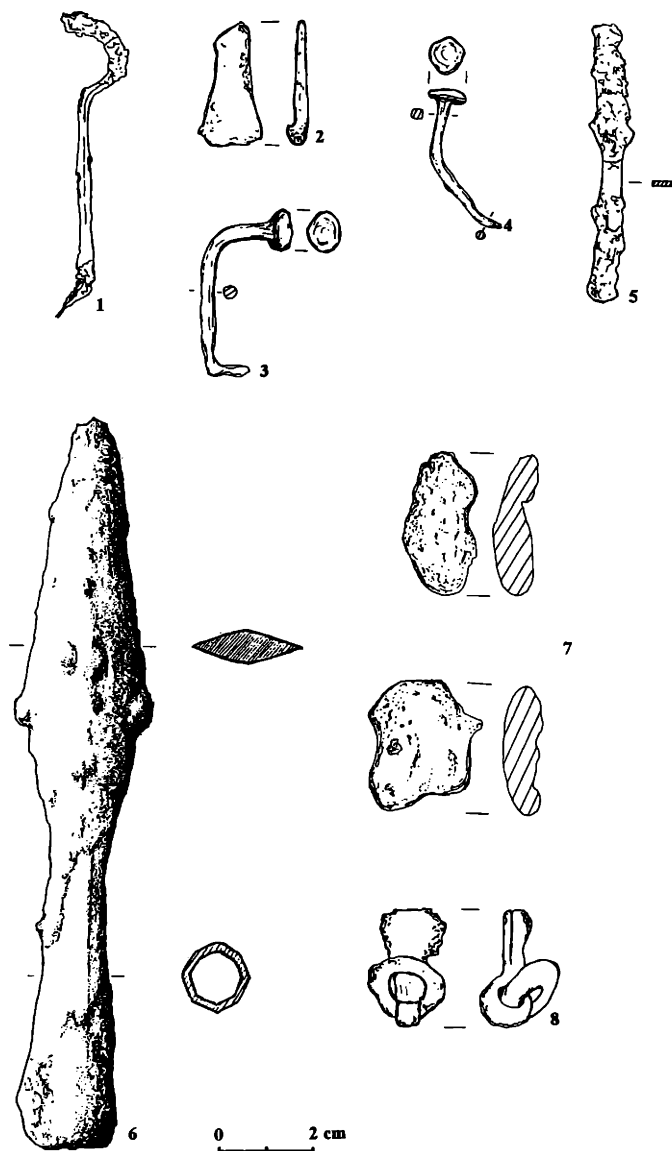


Ryc. XI: broń z grobu 72 (rys. E. Pazyna)

nit drugi: szerokość główki: 0,8 cm, średnica trzpienia przy przejściu w główkę: 0,4 cm, długość trzpienia pomiędzy główką a pierwszym zagięciem: 1,2 cm, długość trzpienia pomiędzy zagięciami: 1,3 cm, długość trzpienia pomiędzy drugim zagięciem a czubkiem: 0,6 cm.

Grób 99: grób ciałopalny, popielnicowy, bez czytelnego zarysu jamy grobowej. Przy popielnicy natrafiono na:

1/grot żelazny bez zadziórów (ryc. XII: 6). Przekrój poprzeczny liścia ma kształt spłaszczonego rombu. Tulejka jest w przekroju osmiokątna. Wymiary: długość



Ryc. XII: zabytki z grobu 94: 1-5 i grobu 99: 6-8 (rys. M. Karczewska, E. Pazyna)

całkowita: 15,4 cm; długość tulejki: 6 cm; maksymalna szerokość liścia: 2,5 cm; maksymalna grubość liścia: 8 mm. (wskaźniki obliczone wg klasyfikacji P. Kaczanowskiego: $T/G=0,389$; $A/L=0,265$; $Q/L=0,606$; $a/b=0,32$);

2/dwa stopione paciorki szklane (ryc. XII: 7);
3/mocno skorodowaną, żelazną zawieszkę złożoną z kółka i prostokątnej skuwki (ryc. XII: 8).

Grób 100: grób ciepłalny, popielnicowy, popielnica obsypana resztkami stosu. W wypełniku popielnicy natrafiono na:

1/nóż żelazny (ryc. XIII: 1) z obustronnie łukowato, asymetrycznie wyodrębnionym trzpieniem i o lekko łukowatym tyłcu. Szczytowa część ostrza jest zgięta. Wymiary: długość całkowita: 17,6 cm, długość trzpienia: 5 cm, szerokość trzpienia przy przejściu w ostrze: 1,5 cm, maksymalna szerokość ostrza: 2 cm, maksymalna grubość tyłca: 3 cm;

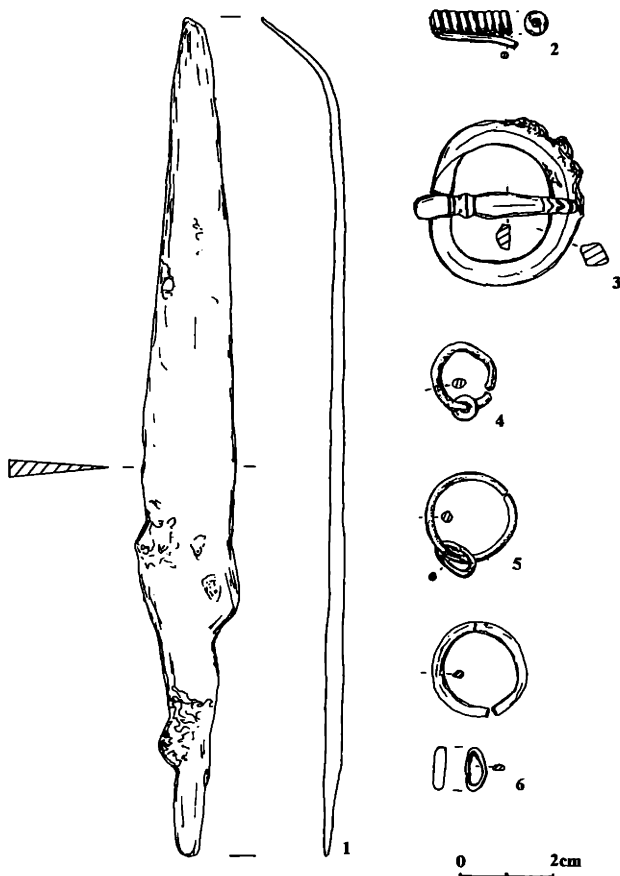
2/fragment sprężynki i cięciwy zapinki brązowej (ryc. XIII: 2);

3/żelazną, kolistą sprzączkę (ryc. XIII: 3) o masywnej, romboidalnej w przekroju poprzecznym ramie. Kolec profilowany, u nasady przewężony, przy końcu zdobiony ornamentem dwóch krokiewek;

4/trzy kółka z brązowego drutu z mniejszymi kolistymi lub owalnymi ogniwkami wykonanymi również z brązowego drutu (ryc. XIII: 4-6).

Groby 107 i 108: ciepłalne groby popielnicowe. W rudym piasku, tuż przy szyjkach obu popielnic, natrafiono na żelazny grot bez zadziórów (ryc. XIV: 1). Ma on długą, dziesięciokątną w przekroju poprzecznym tulejkę z zachowanym szwem i smukły, lekko wygięty, rombowski w przekroju liść. W tulejce zachowały się dwa otwory na nitę. Wymiary: długość całkowita: 29,7 cm; długość tulejki: 13,7 cm; maksymalna szerokość liścia: 3,5 cm; maksymalna grubość liścia: 5 mm; (wskaźniki obliczone wg klasyfikacji P. Kaczanowskiego: $T/G=0,461$; $A/L=0,218$; $Q/L=0,775$; $a/b=0,142$). Grot był zwrócony ostrzem w stronę popielnicy z grobu 107. Nieczytelny zarys jam grobowych na poziomie odkrycia grotu uniemożliwia przyporządkowanie go jednemu z dwóch pochówków.

Grób 126A: ciepłalny grób popielnicowy, oznaczony na powierzchni kamieniem. Popielnica obsypana

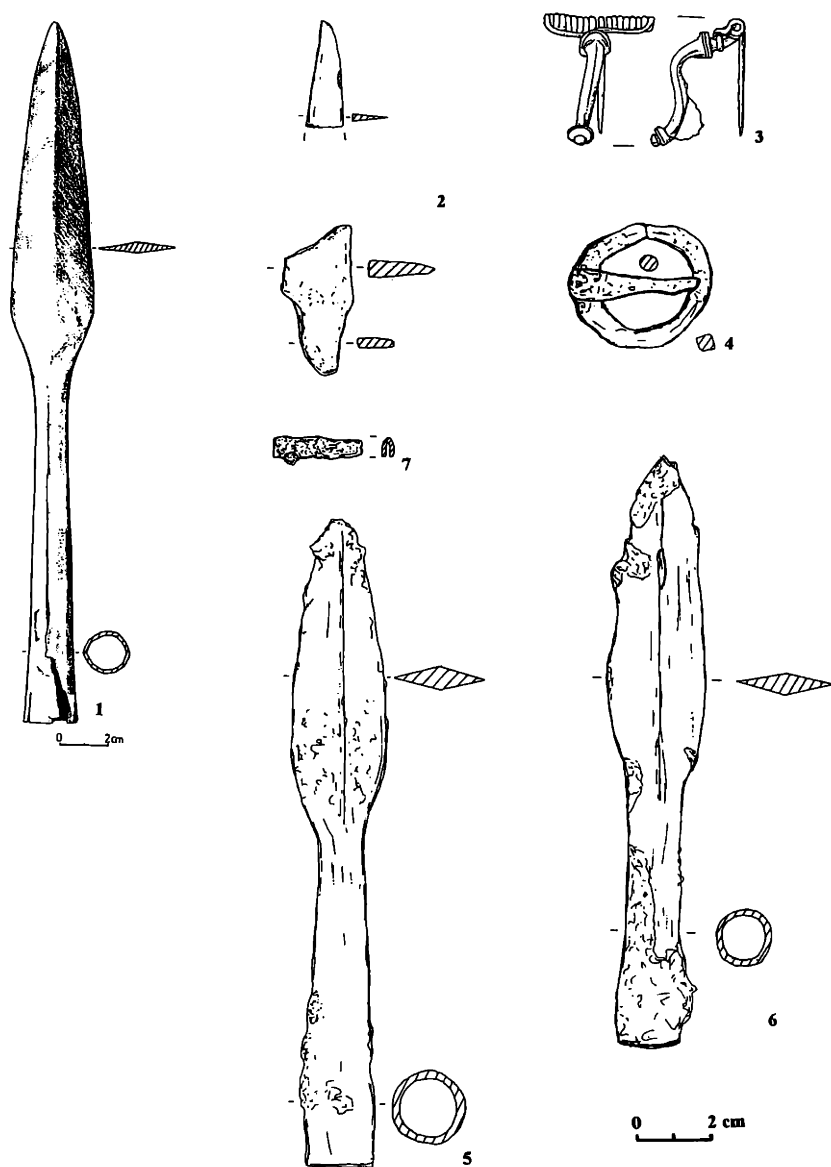


Ryc. XIII: zabytki z grobu 100 (rys. M. Karczewska, E. Pazyna)

była resztkami stosu. W wypełniku popielnicy natrafiono na:

1/trzpień z przylegającą do niego częścią ostrza i fragment ostrza noża żelaznego (ryc. XIV: 2). Oba fragmenty pochodzą prawdopodobnie z jednego noża. Trzpień jest bardzo krótki, obustronnie wyodrębniony, prawdopodobnie ułamany. Wymiary: długość zachowanej górnej części ostrza: 3 cm, długość zachowanej części trzpienia i fragmentu ostrza: 4,3 cm;

2/brązową zapinkę A.111 (ryc. XIV: 3) zachowaną w dwóch częściach: kabłąk i nóżka wraz z częściowo zniszczoną pochewką oraz sprężyna wraz z igłą. Pierwotnie główka wraz ze sprężyną i igłą dolutowane były do kabłąka;



Ryc. XIV: zabytki z grobów 107-108: 1 i grobu 126A: 2-7 (rys. M. Karczewska, E. Pazyna)

3/żelazną sprzączkę o masywnej, kolistej, czworokątnej w przekroju poprzecznym ramie (ryc. XIV: 4).

W wypełnisku jamy grobowej odnaleziono:

1/żelazny grot bez zadziórów wbity pionowo w brzusec popielnicy (ryc. XIV: 5). Tulejka grotu w

przekroju poprzecznym jest kolista z zachowanym u nasady nitom. Liść jest wąski, w przekroju rombowski.

Wymiary: długość całkowita: 18,2 cm, długość tulejki: 9,8 cm, maksymalna szerokość liścia: 2,7 cm, maksymalna grubość liścia: 0,5 cm, wskaźniki obliczone wg

klasyfikacji P. Kaczanowskiego: $T/G=0,538$; $A/L=0,321$; $Q/L=0,875$; $a/b=0,185$;

2/żelazny grot bez zadziarów wbity pionowo przy brzuścu popielnicy, tuż przy grocie pierwszym (ryc. XIV:6). Tulejka w przekroju poprzecznym kolista, liść wąski, w przekroju rombowlaty. Wymiary: długość całkowita: 16,7 cm, długość tulejki: 7,8 cm, maksymalna szerokość liścia: 2,6 cm, maksymalna grubość liścia: 0,6 cm, wskaźniki obliczone wg klasyfikacji P. Kaczanowskiego: $T/G=0,467$; $A/L=0,292$; $Q/L=0,741$; $a/b=0,230$;

3/okucie żelazne, okuwające prawdopodobnie górny brzeg pochwy na nóż (ryc. XIV: 7).

Grób 130: ciałopalny grób popielnicowy. Popielnica obsypana resztkami stosu. W wypełniku jamy grobowej, na wysokości brzuśca popielnicy natrafiono na żelazny grot bez zadziarów (ryc. XV:1). Tulejka grotu jest długa, w przekroju poprzecznym kolista, liść wąski, w przekroju rombowlaty. Wraz z tulejka zachowała się część drzewca. Wymiary: długość całkowita: 17,4 cm, długość tulejki: 5,7 cm, maksymalna szerokość liścia: 2,4 cm, maksymalna grubość liścia: 0,7 cm, wskaźniki obliczone wg klasyfikacji P. Kaczanowskiego: $T/G=0,327$; $A/L=0,269$; $Q/L=0,674$; $a/b=0,291$.

Grób 139: ciałopalny grób popielnicowy, oznaczony na powierzchni kamieniem. Popielnica obsypana była resztkami stosu. W wypełniku jamy grobowej natrafiono na:

1/żelazny grot bez zadziarów (ryc. XV:2). Tulejka grotu jest długa, w przekroju poprzecznym kolista, liść szeroki w przekroju rombowlaty. Wymiary: długość całkowita: 18,7 cm, długość tulejki 9 cm, maksymalna szerokość liścia: 2,9 cm, maksymalna grubość liścia: 0,4 cm, wskaźniki obliczone wg klasyfikacji P. Kaczanowskiego: $T/G=0,481$; $A/L=0,298$; $Q/L=0,773$; $a/b=0,166$; 2/niski, beczułkowaty paciorek brązowy (ryc. XV: 3).

Grób 140: ciałopalny grób jamowy. W wypełniku jamy grobowej natrafiono na fragmenty ceramiki pochodzące najprawdopodobniej z przystawki oraz na żelazny nóż (ryc. XV: 4) z obustronnie wyodrębnionym, krótkim, dość szerokim trzpieniem i lekko łukowatym tyłcem. Wymiary: długość całkowita: 17,5 cm, długość trzpienia: 3,3 cm, szerokość trzpienia przy przejściu w ostrze: 1,3 cm, maksymalna szerokość ostrza: 2,3 cm, maksymalna grubość tyłca: 0,4 cm.

Grób 143: ciałopalny grób popielnicowy z węglami drzewnymi w dolnej części wypełnika jamy grobowej. Wewnątrz popielnicy natrafiono na przewierconą nasadę zwierzęcej kości ramieniowej (ryc. XV: 5).

W wypełniku jamy grobowej odnaleziono:

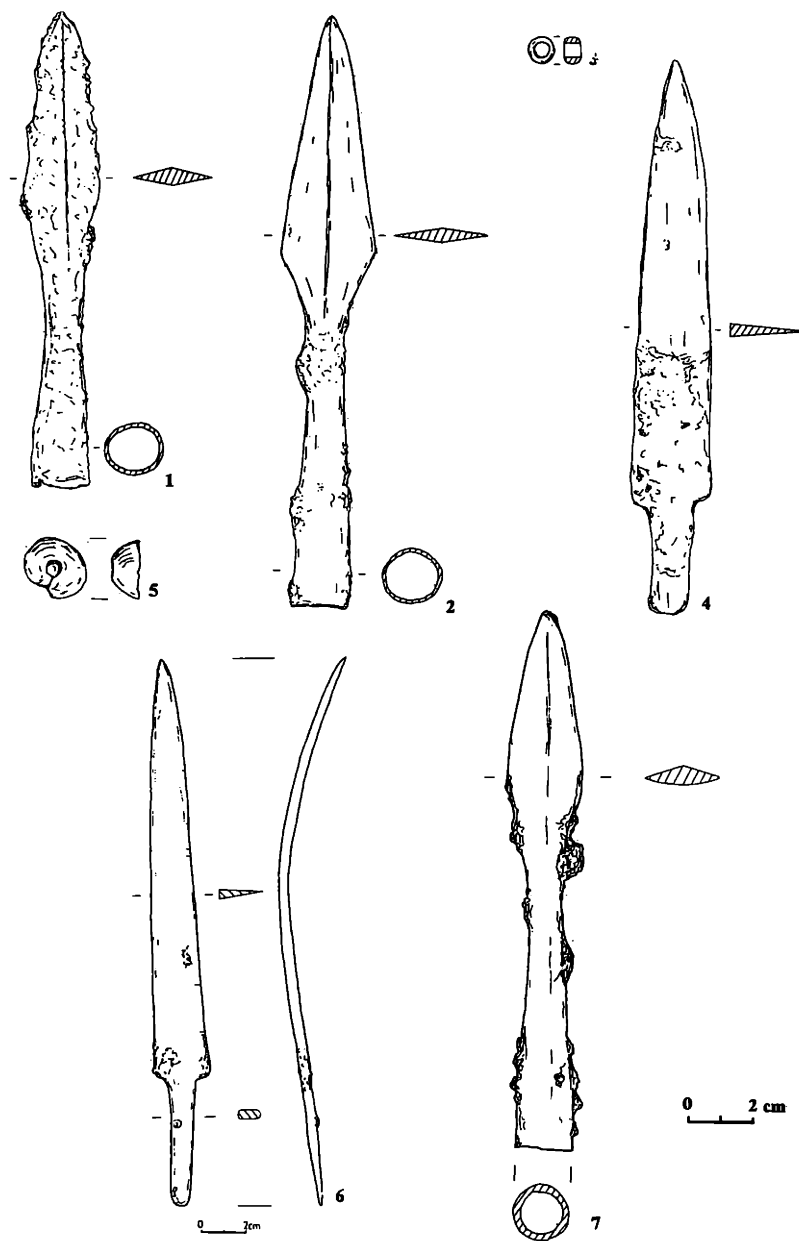
1/wbity pionowo przy brzuścu popielnicy nóż żelazny (ryc. XV: 6). Trzpień noża jest obustronnie wyodrębniony, ostrze wąskie, zgięte powyżej połowy długości. Wymiary: długość całkowita: 25,8 cm, długość trzpienia: 6 cm, maksymalna szerokość ostrza: 2,5 cm, szerokość trzpienia przy przejściu w ostrze: 1,4 cm, maksymalna grubość tyłca: 0,5 cm;

2/zalegający pod dnem popielnicy żelazny grot bez zadziarów (ryc. XV: 7). Tulejka grotu jest długa, w przekroju poprzecznym kolista, liść szeroki w przekroju rombowlaty z lekko zaznaczającym się jednostronnie żeberkiem. Grot pokryty jest patyną ogniową, na tulejce i u nasady liścia widoczne są liczne ogniska korozji. W tulejce zachowały się resztki drzewca. Wymiary: długość całkowita: 16,5 cm, długość tulejki: 9 cm, maksymalna szerokość liścia: 2,3 cm, maksymalna grubość liścia: 0,6 cm, wskaźniki obliczone wg klasyfikacji P. Kaczanowskiego: $T/G=0,545$; $A/L=0,306$; $Q/L=0,761$, $a/b=0,260$).

Grób 160: ciałopalny grób popielnicowy. We wnętrzu popielnicy natrafiono na zapinkę brązową A.162 (ryc. XVI: 1). Natomiast w wypełniku jamy grobowej odnaleziono żelazny nóż (ryc. XVI: 2) z obustronnie wyodrębnionym trzpieniem i lekko łukowatym tyłcem. Ostrze noża w 2/3 długości, począwszy od nasady, zdobione jest wzdłuż tyłca ciągiem wybitych stępem półkoli otwartych ku krawędzi ostrza. Po przeciwnej stronie ostrza ornament ten, ze względu na zły stan zachowania powierzchni ostrza widoczny jest jedynie fragmentarycznie. Na obu krawędziach, zwiężającego się trójkątnie trzpienia widoczne są natomiast rzędy poprzecznych nacięć. Być może miały one na celu ułatwienie osadzenia trzpienia w rękojeści. Wymiary: długość całkowita: 18,6 cm, długość trzpienia: 4,3 cm, szerokość trzpienia przy przejściu w ostrze: 1,5 cm, maksymalna szerokość ostrza: 2,8 cm, maksymalna grubość tyłca: 0,6 cm.

Grób 163: ciałopalny grób jamowy. W wypełniku jamy grobowej natrafiono na:

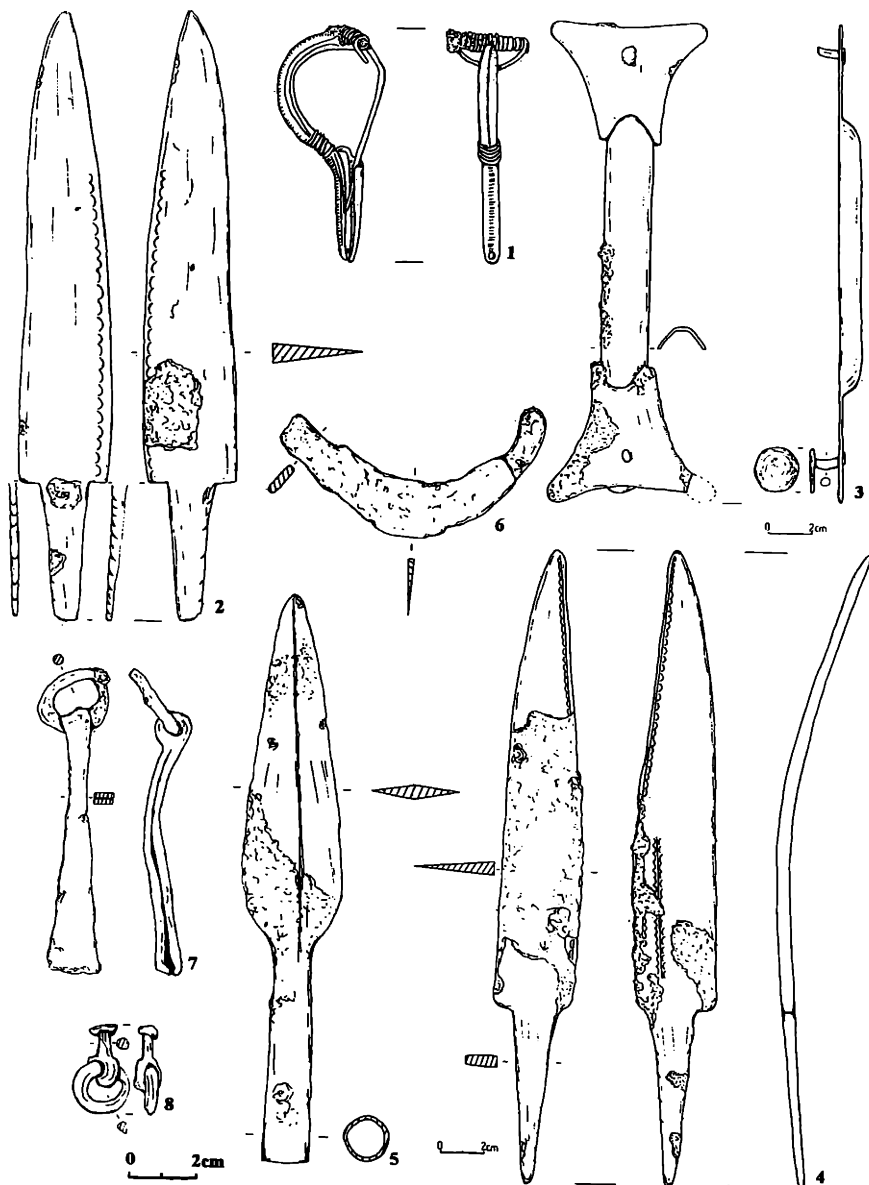
1/żelazny imacz tarczy typu J.9 wg M. Jahna (ryc. XVI:3). Płytki do nitów są wyodrębnione od rączki i



Ryc. XV: zabytki z grobu 130: 1, grobu 139: 2, 3, grobu 140: 4 i grobu 143: 5-7 (rys. M. Karczewska)

odchodzą od niej pod kątem prostym. Płytki mają kształt trapezowaty o łukowato wklęsłych bokach i szerszej podstawie. Rączka ma przekrój rynienkowaty. W jednej z

plytek zachował się cały nit, a w drugiej trzpień nitu. Główna zachowanego w całości nitu jest okrągła i płaska, a trzpień obu nitów w przekroju poprzecznym okrągłe.



Ryc. XVI: zabytki z grobu 160: 1, 2 i grobu 163: 3-8 (rys. M. Karczewska)

Jeden z rogów płytki jest ułamany. Wymiary: całkowita długość: 21,7 cm, długość rączki: 12,5 cm, długość płytek na nity: płytka pierwsza: 6,3 cm, płytka druga: 5,7 cm,

szerokość zakończenia płytek na nity: 7,2 cm, średnica główki nitu: 2 cm, średnica trzpienia nitu: 0,4 cm, długość trzpienia nitu pomiędzy główką a płytą imacza: 1 cm;

2/żelazny nóż (ryc. XVI: 4) o trzpieniu obustronnie wyodrębnionym, zwężającym się trójkątnie. Od strony krawędzi ostrza trzpień wyodrębnia się niemal pod kątem prostym, zaś od strony tyłca przechodzi w ostrze łukowato. Wzdłuż obu krawędzi trzpienia widoczne są płytkie, poprzeczne nacięcia. Tylec jest lekko łukowato wygięty, przy czym mniej więcej w połowie długości noża krzywizna tyłca zmienia się z wypukłej na wklęsłą. Ostrze noża jest obustronnie zdobione na całej powierzchni ornamentem w postaci pojedynczej linii rytej biegnącej wzdłuż tyłca, pod którą znajduje się ciąg wykonanych punca półkoli otwartych w kierunku tyłca. Ponadto, część ostrza przy trzpieniu (mniej więcej do 1/3 długości ostrza) posiada dodatkowy ornament w postaci dwóch kolejnych rzędów identycznych półkoli oddzielonych pojedynczą linią rytą. Drugi rząd półkoli otwarty jest w stronę tyłca, a trzeci w stronę ostrza. Na tyłcu i części ostrza przy trzpieniu widoczne są liczne ogniska rdzy, które uniemożliwiają pełne odtworzenie biegnącego wzdłuż tyłca ornamentu. Wymiary: długość całkowita: 29,5 cm, długość trzpienia: 8,1 cm, maksymalna szerokość ostrza: 3,8 cm, szerokość trzpienia przy przejściu w ostrze: 1,9 cm, maksymalna grubość tyłca: 0,6 cm;

3/żelazny grot bez zadziarów (ryc. XVI: 5) o kolistej w przekroju poprzecznym tulejce i szerokim, rombopatym w przekroju liściu. Wymiary: długość całkowita: 17,6 cm, długość tulejki: 6,7 cm, maksymalna szerokość liścia: 3,1 cm, maksymalna grubość liścia: 0,5 cm, wskaźniki obliczone wg klasyfikacji P. Kaczanowskiego: $T/G=0,380$; $A/L=0,284$; $Q/L=0,862$, $a/b=0,161$;

4/zachowaną w dwóch częściach brzytwę żelazną (ryc. XVI: 6) o półkolistym wygiętym ostrzu i krótkim, prostym trzonku. Część uchwyty brzytwy jest ułamana;

5/żelazne szczypczyki o wąskich cęgach, zaopatrzone w kółko (ryc. XVI: 7);

6/brazową zawieszkę (ryc. XVI: 8) złożoną z masywnego, odlewane kółka i ze skuwki spiętej pojedynczym nitami z podkładką;

7/stopiony, szklany paciorek.

Poza zespołami grobowymi na cmentarzysku w Paprotkach Kolonii odnaleziono luźno następujące elementy uzbrojenia:

1) dwa nity (gwóździe) żelazne do tarczy (ryc. XVII: 2, 3) odkryte w obrębie obiektu 1004 – plamy czarnego piasku przemieszanego z węglami drzewnymi, stanowiącej prawdopodobnie pozostałość po stosie pogrze-

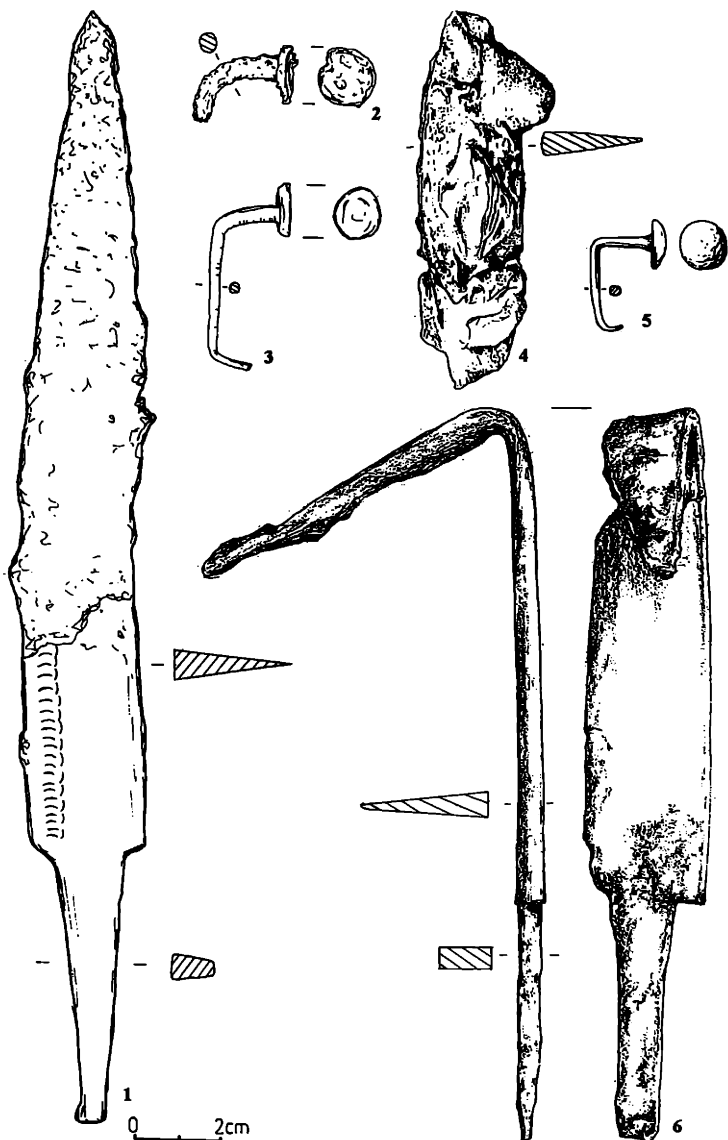
bowym. Trzon pierwszego z nitów (ryc. XVII: 2) jest ułamany poniżej pierwszego zagięcia. Główki obu nitów są koliste i płaskie, a trzpień w przekrojach poprzecznych – koliste. Wymiary: szerokość główek: 1,4 cm i 1,2 cm, średnica trzpienia przy przejściu w główkę: 0,5 cm i 0,4 cm, długość trzpienia pomiędzy główką a pierwszym zagięciem: 1,2 cm i 1,2 cm, długość trzpienia pomiędzy zagięciami: nit 1 (zachowana część): 0,7 cm, nit 2: 2,7 cm, długość trzpienia pomiędzy drugim zagięciem a czubkiem: nit 2: 0,8 cm;

2) nóż żelazny (ryc. XVII: 1) odkryty na dnie wypełniska ziemianki wojskowej z czasów I wojny światowej. Tylec noża jest lekko łukowato wygięty, a trzpień, obustronnie wyodrębniony, zwęża się trójkątnie ku wachlarzowato rozszerzonemu końcowi. Od krawędzi ostrza trzpień wyodrębniony jest niemal pod kątem prostym, zaś od strony tyłca przechodzi w ostrze łukowato. Ostrze zdobione jest wzdłuż tyłca dwoma rzędami wybijanych punca półkoli, z których pierwsze otwarte są w stronę trzpienia, a drugie w stronę tyłca. Ostrze noża w większej części pokryte jest korozją, która uniemożliwia odtworzenie zasięgu ornamentu. Korozja nie pozwala również na stwierdzenie, czy analogiczny ornament występuje na drugiej stronie ostrza. Wymiary: długość całkowita: 25,8 cm, długość trzpienia: 6,2 cm, maksymalna szerokość ostrza: 2,7 cm, szerokość trzpienia przy przejściu w ostrze: 1,7 cm, maksymalna grubość tyłca: 0,7 cm;

3) skorodowany fragment ostrza noża żelaznego (ryc. XVII: 4) odnaleziony w wypełnisku okopu wojskowego z czasów I wojny światowej. Wymiary: długość zachowanego fragmentu: 8,7 cm, szerokość ostrza: 2,3 cm, maksymalna szerokość tyłca: 0,5 cm;

4) żelazny nit (gwóźdź) do tarczy (ryc. XVII: 5) odnaleziony w warstwie ornej w obrębie działki L21/dII. Główna nitu jest okrągła, w przekroju półkolistą. Okrągły w przekroju trzpień jest dwukrotnie zagięty pod kątem prostym. Wymiary: szerokość główki: 1,1 cm, średnica trzpienia przy przejściu w główkę: 0,3 cm, długość trzpienia pomiędzy główką a pierwszym zagięciem: 1,2 cm, długość trzpienia pomiędzy zagięciami: 1,8 cm, długość trzpienia pomiędzy drugim zagięciem a czubkiem: 0,3 cm;

5) żelazny nóż (ryc. XVII: 6) odnaleziony w warstwie ornej w obrębie działki L23/bIII. Trzpień noża jest obustronnie wyodrębniony, zbliżony do prostokąta.



Ryc. XVII: elementy uzbrojenia odkryte luźno poza zespołami grobowymi (rys. M. Karczewska, E. Pazyna)

Tylec lekko łukowato wygięty. Ostrze noża, powyżej połowy swej długości, jest zagięte. Na krawędzi ostrza widoczne są liczne ubytki. Wymiary: długość całkowita: 23,9 cm, długość trzpienia: 5,6 cm, maksymalna szerokość ostrza: 2,9 cm, szerokość trzpienia przy przejściu w ostrze: 1,5 cm, maksymalna grubość tyłca: 0,6 cm.

Chronologia grobów z bronią odkrytych na cmentarzysku w Paprotkach Kolonii:

Grób 7C: spośród zabytków odnalezionych w grobie 7C najprecyzyjniejszym datownikiem jest ostroga zbliżona do typu F odmiany 3b według klasyfikacji J. Ginalskiego

(J. Ginalski, 1991, s. 66–67, ryc. 13: 13, 14). Od ostróg należących do wariantu 3b typu F różni ją przede wszystkim surowiec z jakiego została wykonana. Ostrogi tego typu, nawiązujące częściowo do grupy V wg podziału K. Godłowskiego (K. Godłowski, 1977, s. 90), w kulturze przeworskiej wykonywane były wyłącznie z żelaza (J. Ginalski, 1991, s. 67). Surowcem z jakiego wykonano ostrogę odkrytą w wypełnisku jamy grobu 7C jest brąz. Ponadto, kabłąk ostrogi z Paprotek Kolonii jest bardziej asymetryczny niż u ostróg tej odmiany w kulturze przeworskiej (J. Ginalski, 1991, s. 66, ryc. 13: 13, 14). Ostrogi odmiany F3b na terytorium kultury przeworskiej datować można na wczesne fazy młodszego okresu rzymskiego: C1a i C1b (J. Ginalski, 1991 s. 67 i 73), co na obszarze kultury bogaczewskiej odpowiadałoby fazie C1 i początkom fazy C2 (K. Godłowski, 1974, s. 85). Natomiast fragment ramienia kolejnej brązowej ostrogi z guzkowatym zaczepem z tego zespołu grobowego, ze względu na formę zaczepu oraz półkolisty przekrój kabłąka łączyć można z typami B–G ostróg kabłąkowych (J. Ginalski, s. 55–70). Tak znaczna rozpiętość możliwych określić typologicznych nie pozwala na precyzyjne datowanie powyższego fragmentu.

Najbliższą typologicznie i terytorialnie analogię do ostrogi z grobu 7C stanowi uszkodzona, żelazna ostroga, którą zaliczyć można do wariantu F3a wg J. Ginalskiego (J. Ginalski, 1991, s. 66–67, ryc. 13: 9–12), odnaleziona w płamie ze spalenizną nr 310 na cmentarzysku w Bogaczewie – Kuli (J. Okulicz 1958, s. 70, 110, tabl. IX:7). Występujące wraz z ostrogą zabytki nie tworzyły zwarłego zespołu, stanowiły jednak współczesne sobie przedmioty datowane na fazę przejściową między okresem wczesno- i późnorzymskim (W. Nowakowski, 1996b). Odpowiada to w przybliżeniu datowaniu tego wariantu ostróg w kulturze przeworskiej (J. Ginalski, 1991, s. 67; K. Godłowski, 1974, s. 85). W ramach czasowych wyznaczonych przez ostrogę mieści się chronologia odnalezionych w grobie 7C paciorków. Kuliste paciorki z nieprzejrzystego szkła znane są na obszarze kultury bogaczewskiej już od fazy B2, przy czym najliczniejsze są one w stadium przejściowym między okresem wczesno- i późnorzymskim (W. Nowakowski, 1996b), a występują nadal w okresie późnorzymskim (T. Stawiarska, 1974, s. 25).

Kulisty paciorek z półprzejrzystego, żółtawego szkła (ryc. III: 4), zarówno surowcem jak i sposobem zdobie-

nia zbliżony jest do importowanych paciorków ze złotą wkładką występujących na terytorium kultury bogaczewskiej w całym okresie rzymskim. Ich najwcześniejsze znaleziska, datowane na okres wczesnorzymski, pochodzą z niepublikowanego cmentarzyska w Przytułach. Najwcześniejsze publikowane zespoły znane są ze stadium przejściowego między okresem wczesno- i późnorzymskim (T. Stawiarska, 1974, s. 208; W. Nowakowski, 1996b). W związku z powyższym chronologię grobu 7C ustalić można na fazę C1 i początek fazy C2.

Grób 10B: Zarówno duży nóż bojowy, jak też dwa nity do tarczy odkryte w grobie 10B nie stanowią wystarczającej przesłanki do wyznaczenia ścisłej chronologii tego zespołu. Noże bojowe znane są na obszarze kultury bogaczewskiej od późnego okresu przedrzymskiego, a występowały na terytoriach zachodniobałtyjskich po wczesne średniowiecze (W. Nowakowski, 1994, s. 387, tenże, 1995b).

Pewną przesłankę pozwalającą na ustalenie chronologii noża z grobu 10B stanowi sposób ornamentowania ostrza. Zdobienie w postaci par „oczek“ jest cechą charakterystyczną zapinek oczkowatych serii pruskiej grupy III Almgrena (O. Almgren, 1923, s. 29–32, Taf. III: 57–61). Na tej podstawie, nóż z grobu 10B można wiązać z horyzontem 2 kultury bogaczewskiej, którego jednym z wyznaczników są zapinki oczkowate. Z pewnym prawdopodobieństwem, pozwala to na jego datowanie na fazę B2a (W. Nowakowski, 1996b).

Równie niepewne podstawy ma datowanie pary nitów do tarczy. Jest to kategoria zabytków, która przy omawianiu chronologii elementów tarcz traktowana jest zazwyczaj pobieżnie (T. Liana, 1970, s. 451–453, K. Godłowski, 1977, s. 67–72) lub wręcz pomijana (W. Nowakowski, 1996b). Nitami o kolistych główkach przybijane były umba z długim tępym kołcem odmiany 2 typu J.7a wg T. Liany, datowane na fazę B2b (T. Liana, 1970, s. 452). Umba tego typu datowane na wczesną fazę okresu późnorzymskiego przybijane były gwoździakami o stożkowatych główkach (K. Godłowski, 1977, s. 69). Kształt główki nitu nie jest jednak precyzyjnym wyznacznikiem chronologicznym, o czym świadczy odkryty na obszarze kultury przeworskiej zespół z Grudni Małej, grób 2, gdzie umbo typu J.7a datowane na początek wczesnej fazy okresu późnorzymskiego zaopatrzone było w nity o kwadratowych główkach (K. Godłowski, 1977, s. 70).

Dodatkową podstawę do ustalenia chronologii zabytków odkrytych w omawianym zespole grobowym stanowi kontekst stratygraficzny w jakim wystąpił grób 10B. Od wschodu jama grobu 10B była naruszona przez rozległe zaciemnienie wypełnione intensywnie czarnym piaskiem, w obrębie którego natrafiono na węgle drzewne, fragmenty przepalonych kości ludzkich i fragmenty stopionych przedmiotów brązowych. Zaciemnienie to określone zostało jako obiekt 1001. W górnej partii tego obiektu odkryto grób 4. W skład zespołu grobu 4 wchodził pierścien z dwóch zwojów drutu brązowego odpowiadający grupie VI Ch. Beckmann (Ch. Beckmann, 1969, s. 42–45, tabl. 2: 30–38). Pierścienie grupy VI Ch. Beckmann występowały na cmentarzyskach kultury bogaczewskiej od początku młodszej fazy okresu wczesnorzymskiego, między innymi wraz z zapinkami oczkowatymi (W. Nowakowski, 1996b). Grób 4 był z kolei naruszony przez jamę grobu 67 datowanego na stadium przejściowe między okresem wczesno- i późnorzymskim (porównaj niżej).

Uwzględniając powyższe zastrzeżenia, zabytki odkryte w grobie 10B, z pewną dozą prawdopodobieństwa datować można na rozwiniętą fazę okresu wczesnorzymskiego.

Grób 25: odkryty w zespole grobowym żelazny grot broni drzewcowej, mimo znacznego zniszczenia, można z dużym prawdopodobieństwem uznać za egzemplarz należący do typu XIV wg P. Kaczanowskiego (P. Kaczanowski, 1995, s. 22–23, tabl. XII: 1, 2). Do typu tego zaliczone zostały długie, wąskie okazy o rombowlanych w przekroju liściach i tulejkach stanowiących ok. 1/3 lub nieco więcej długości całkowitej grotu. Przekrój poprzeczny liścia grotu z grobu 25 jest trudny do ustalenia ze względu na znaczny stopień skorodowania. Na rysunku (ryc. IV: 4) został on zaznaczony jako nieregularnie soczewkowaty, nie można jednak wykluczyć, że w rzeczywistości był on rombowlaty. Na obszarze kultury przeworskiej grotu typu XIV datowane są od rozwiniętego stadium fazy B2 po fazę C1a (P. Kaczanowski, 1995, s. 23), co na terytorium kultury bogaczewskiej odpowiada fazom B2/C1 i C1 (K. Godłowski, 1974, s. 86). Natomiast wielokrotne paciorki ze złotą wkładką datować należy na cały okres wpływów rzymskich – porównaj grób 7C. Fakty te pozwalają na datowanie grobu 25 na stadium przejściowe między okresem wczesno- i późnorzymskim oraz na wcześniejszą fazę okresu późnorzymskiego.

Grób 33: spośród zabytków wchodzących w skład zespołu grobowego za najbardziej precyzyjny wyznacznik chronologiczny należy uznać szpilę brązową grupy A wg B. Beckmann (B. Beckmann, s. 108, Abb.1A). Szpile te datowane są wg B. Beckmann na fazę B (B. Beckmann, s. 108). Na obszarze kultury bogaczewskiej za najwcześniejsze egzemplarze szpil grupy A należy uznać okazy o rozbudowanej ornamentyce główki (W. Nowakowski, 1996b). Stanowią one jeden z wyznaczników horyzontu 1 tej kultury, synchronizowanego z fazami A3 i B1 (W. Nowakowski, 1996b). Natomiast noże znane z cmentarzysk kultury bogaczewskiej należą do form długotrwałych. Ich kształt warunkowany przez funkcję, nie pozwala na dokładne datowanie tej kategorii zabytków (W. Nowakowski, 1996b). Dlatego też jako chronologię całego zespołu należy przyjąć datowanie odkrytej w nim szpili.

Grób 44: jako wyznacznik chronologii tego zespołu posłużyć może odkryte w nim umbo z tępym kolcem. Umba z krótkim, tępym kolcem, stanowiące wariant umb typu J.7a są na terytoriach kultury przeworskiej i w kręgu zachodniobałtyjskim charakterystyczne dla horyzontu 2 grobów z bronią synchronizowanego z wczesną fazą okresu późnorzymskiego (K. Godłowski, 1970, s. 63; 1974, s. 65). Paciorki ze złotą wkładką, w tym ich egzemplarze wielokrotne, są charakterystyczne dla całego okresu rzymskiego – porównaj grób 7C. Natomiast igła i zakryta sprężyna z górną cięciwą pochodzą najprawdopodobniej z zapinki V grupy Almgrena (O. Almgren, 1923, s. 57, 59–60, Taf. V: 114, 125, 129). Pozwala to datować zespół z grobu 44 na stadium przejściowe między okresem wczesno- i późnorzymskim oraz początek okresu późnorzymskiego (W. Nowakowski, 1996b).

Grób 49: za podstawowe wyznaczniki chronologii tego zespołu uznać należy zapinkę A.133 oraz ostrogę wariantu E5b wg J. Ginalskiego. Zapinka A.133 stanowi samodzielny typ nie włączony do żadnej serii w obrębie grupy V klasyfikacji O. Almgrena. Czas ich użytkowania obejmuje schyłek fazy B2 i prawdopodobnie początek fazy B2/C1 (W. Nowakowski, 1995, s. 39–40). Natomiast ostrogi o słabo lub średnio wysklepionym kabląku i długich stożkowatych kolcach, zaliczane do wariantu E5b datowane są na obszarze kultury przeworskiej na późne stadium fazy B2 i wczesną

fazę młodszego okresu rzymskiego (J. Ginalski, 1991, s. 62–63).

Dobrym wyznacznikiem chronologicznym jest też odkryty w jamie grobu 49 pełny wisiorek ósemkowy. We wcześniejszych ujęciach, pełne wisiorki ósemkowane i ich późniejsza odmiana – wisiorki wklęsłe od strony spodniej, traktowane były łącznie, i datowane na wczesną i późną fazę okresu późnorzymskiego oraz wczesną fazę okresu wędrówek ludów (M. Mączyńska, 1972, s. 382–383; J. Okulicz, 1973, s. 427; K. Godłowski, 1974, s. 80). Wyróżnienie dwóch wymienionych wyżej odmian wisiorków ósemkowych pozwoliło na uściślenie ich chronologii. Egzemplarz odkryty w grobie 49 należy do odmiany wisiorków pełnych występujących na obszarze kultury bogaczewskiej w późniejszym odcinku młodszej fazy okresu wczesnorzymskiego i początku stadium przejściowego między okresem wczesno-późnorzymskim (W. Nowakowski, 1996b).

Analogicznie można też datować, odkryte w omawianym zespole, elementy uzdy. Nachrapniki odmiany C wg T. Baranowskiego występowały na obszarach zachodniobałtyjskich z uzdami odmiany Povarovka i Polemie (T. Baranowski, 1973, s. 446). Niestety, w zespole grobu 49 nie odnaleziono ani elementów kielzna ani wodzy, co nie pozwala na jednoznaczne łączenie nachrapnika z jedną z tych odmian. Przesłanką pozwalającą na łączenie go z pewnym prawdopodobieństwem z odmianą Povarovka są łączniki rzemieni ogłowia ornamentowane w sposób charakterystyczny dla tej odmiany (T. Baranowski, 1973, s. 413). Uzdy tej odmiany, występujące wyłącznie na terytorium zachodniobałtyjskim datowane są na koniec fazy B2 i ewentualnie początek fazy B2/C1 (T. Baranowski, 1973, s. 413–414, 446).

Pozostałe elementy wyposażenia grobu 49 stanowią formy bardziej długotrwałe. Odnaleziono tu cztery jednodzielne, żelazne sprzączki o ramie półkolistej bez skuwki znane są przede wszystkim z cmentarzysk kultury przeworskiej i wielbarskiej, a na obszarze zachodniobałtyjskiego kręgu kulturowego występują dość rzadko (R. Madyda, 1977, s. 367). Pojedyncze egzemplarze takich sprzączek znane są już z okresu przedrzymskiego i fazy B1, masowo występują one w fazach B2 i C1, a mniej liczne egzemplarze znane są też z fazy C2. Jednodzielne sprzączki o ramie półkolistej datowane na okres późnorzymski mają formę nieco bardziej

półowalną, a ich kabłąk w części przedniej jest szeroko rozklepany (R. Madyda, 1977, s. 367–369; 1983, s. 28). Cechy te posiadają dwie najlepiej zachowane sprzączki z grobu 49 (ryc. VIII: 1, 2). Na późniejszy odcinek późnej fazy okresu wczesnorzymskiego oraz wczesne i późne stadium okresu późnorzymskiego datowane są, znane z obszarów kultury bogaczewskiej, prostokatne okucia nakładane na pas i współwystępujące z nimi niekiedy okucia iksowate (R. Madyda, 1977, s. 391; 1983, s. 31; W. Nowakowski, 1996b).

W podobnie szerokich ramach chronologicznych umieścić można odkryte w grobie 49 ozdoby. Datowanie segmentowych paciorków ze złotą wkładką przedstawione zostało wcześniej przy omawianiu zabytków z grobów 7C i 44. Podobnie datować zapewne można dwusegmentowy paciorek z ciemnoniebieskiego szkła stanowiący najprawdopodobniej ich lokalne naśladownictwo. Natomiast odlewane, kuliste paciorki brązowe znane są w kulturze bogaczewskiej od fazy B2a po fazę C1a włącznie, przy czym najbardziej masowe ich występowanie przypada na późniejszy odcinek młodszej fazy okresu wczesnorzymskiego i stadium przejściowe między okresem wczesno- i późnorzymskim (W. Nowakowski, 1996b). Na późniejszy odcinek fazy B2 i stadium przejściowe między okresem wczesno- i późnorzymskim datowane są również zamknięte pierścienie wykonane z taśmy brązowej (W. Nowakowski, 1996b).

Przyjmując za punkt wyjścia przedstawioną wyżej chronologię zabytków z grobu 49, za elementy przywiązujące się uznać należy odkryte tu szczypczyki żelazne i fragment brązowej aplikacji. Cechą charakterystyczną szczypczyków z omawianego zespołu jest silne rozszerzenie końców cęgów. Cechę tą posiadają najwcześniejsze egzemplarze tej kategorii zabytków znane z obszaru kultury bogaczewskiej z młodszej fazy okresu wczesnorzymskiego (W. Nowakowski, 1996b). Znaczny stopień zniszczenia wymienionej wyżej aplikacji brązowej nie pozwala na odtworzenie jej pierwotnego kształtu, ale znajdujący się na niej ornament w formie wytłaczanych dwóch koncentrycznych pierścieni pozwala uznać ją za egzemplarz grupy IIIC wg Z. Blumbergs, datowanej przez tą autorkę na pierwszy wiek n. e. (Z. Blumbergs, 1982, s. 19, 23, 26).

W świetle przedstawionych wyżej uwag bogaty zespół zabytków odkrytych w grobie 49 datować należy na późniejszy odcinek młodszej fazy okresu

wczesnorzymskiego i stadium przejściowe między okresem wczesno- i późnorzymskim.

Grób 67: do wyznaczenia chronologii tego zespołu posłużyły odkryte w nim elementy pasa i ozdoby. Dwudzielne sprzączki o ramie prostokątnej zakończonej prostokątną skuwką występowały w kulturach przeworskiej i wielbarskiej oraz w kręgu zachodnio-bałtyjskim w fazie B2, przechodząc do starszego stadium wczesnej fazy okresu późnorzymskiego (R. Madyda, 1977, s. 373–374; 1983, s. 28). Ze względu na kształt ramy okazu z grobu 67 można go zaliczyć do pierwszej grupy sprzączek o czworokątnej ramie i pojedynczym, prostym kolcu wydzielonej w inwentarzu kultury bogaczewskiej przez W. Nowakowskiego. Grupa ta obejmuje egzemplarze o krępej, zbliżonej kształtem do kwadratu ramie, stanowiące formę długotrwałą, występującą na Pojezierzu Mazurskim w okresie wczesnorzymskim i początkach okresu późnorzymskiego (W. Nowakowski, 1996b). Sprzączce tej towarzyszyło żelazne okucie końca pasa zakończone masywną kulką z występem. Okucia tego typu należą do odmiany 1 grupy I okuć końca pasa wg R. Madydy, która to grupa na terenie kultury przeworskiej datowana jest na fazy B2 i B2/C1 (R. Madyda, 1977, s. 380, 382, tabl. VI:11).

Najprecyzyjniejszym datownikiem odkrytym w omawianym zespole jest szpila zbliżona do typu Szwajcaria. Jest to kategoria zabytków charakterystyczna wyłącznie dla obszaru kultury bogaczewskiej, gdzie stanowi jeden z wyznaczników czwartego horyzontu tej kultury, synchronizowanego z późniejszym odcinkiem stadium przejściowego między okresem wczesno- i późnorzymskim i początkiem okresu późnorzymskiego (W. Nowakowski, 1996b).

Podobnie – na stadium przejściowe między okresem wczesno- i późnorzymskim należy zapewne datować fragment brązowego naszyjnika z końcami owiniętymi cienkim, srebrnym drutem, które we wcześniejszych ujęciach wiązane były z fazą C2 okresu późnorzymskiego (J. Okulicz, 1973, s. 426; K. Godłowski, 1974, s. 69; W. Nowakowski, 1996b).

Późniejszy odcinek stadium przejściowego między okresem wczesno- i późnorzymskim oraz ewentualnie sam początek okresu późnorzymskiego należy uznać za ramy chronologiczne całego omawianego zespołu. Terminus post quem zespołu wyznacza tu bowiem data emisji sesterca Marka Aureliusza – lata 172–173 r.

Grób 71: wyznacznikami chronologii tego zespołu są odkryte w nim: grot żelazny, żelazna sprzączka i brązowy paciorek. Odkryty w stropie wypełniska jamy grobowej smukły grot o długiej, kolistej w przekroju tulejce i rombokatym liściu odpowiada swym kształtem i wymiarami egzemplarzom grupy XIV grołów bez zadziórów z obszaru kultury przeworskiej wg P. Kaczanowskiego. Groty tego typu są tam datowane na rozwinięte stadium fazy B2 i fazę C1a (P. Kaczanowski, 1995, s. 22–23, tabl. XII:1–2). Datowanie takie na terytorium kultury bogaczewskiej odpowiada fazom B2/C1 i C1 (K. Godłowski, 1974, s. 86). Natomiast jednodzielne, żelazne sprzączki o półkolistej ramie na obszarach kultury przeworskiej i bogaczewskiej znane były już w starszej fazie późnego okresu przedrzymskiego, przy czym najliczniej występowały one w fazie B2 i wczesnej fazie okresu późnorzymskiego (R. Madyda, 1977, s. 367; W. Nowakowski, 1996b). Brązowy, beczułkowaty paciorek pochodzący z tego zespołu należy do formy paciorków brązowych najczęściej spotykanej na cmentarzyskach kultury bogaczewskiej. Pojawiają się one już we wcześniejszym odcinku młodszej fazy okresu wczesnorzymskiego, a najliczniej występują w późniejszym odcinku tej fazy i w stadium przejściowym między okresem wczesno- i późnorzymskim.

Przedstawiona wyżej chronologia poszczególnych kategorii zabytków pozwala datować cały zespół na stadium przejściowe między okresem wczesno- i późnorzymskim i na wczesną fazę okresu późnorzymskiego.

Grób 72: dokładna analiza chronologiczna zabytków związanych z grobem 72 przeprowadzona została we wcześniejszej publikacji tego zespołu grobowego, gdzie datowano go na fazę B2/C1–C1a (A. Bitner-Wróblewska, M. Karczewska, M. Karczewski, 1996).

Grób 94: trudności w datowaniu tego pochówku wynikają z braku zabytków stanowiących dobre wyznaczniki chronologiczne. Nie można bowiem za takie uznać fragment szczypczyków czy też dwa nity żelazne. Odnalezione w wypełnisku popielnicy wąskie cęgi szczypczyków pochodzą z egzemplarza, którego analogie występowały na obszarze kultury bogaczewskiej od późnego odcinka młodszej fazy okresu wczesnorzymskiego po rozwinięty okres późnorzymski (W. Nowakowski, 1996b).

Do uściślenia chronologii nie może też posłużyć odnaleziona w tym zespole mocno zniszczona, żelazna szpila. Uszkodzenie kolistego uszka szpili nie pozwala na stwierdzenie, czy było ono otwarte, czy zamknięte, a tym samym na jednoznaczne zaliczenie szpili do grupy B lub C wg B. Beckmann (B. Beckmann, 1969, s. 108, ryc. 1: B, C). W grupie B odpowiadałaby ona wariantowi 3, wydzielonemu przez W. Nowakowskiego, do którego zaliczone zostały szpile „o główce zawiniętej w duże, koliste, nie zamknięte uszko, niekiedy z końcem wywiniętym na zewnątrz“. Wariant ten datowany jest od stadium przejściowego między okresem wczesno- i późnorzymskim po okres wędrówek ludów (W. Nowakowski, 1996b). Na czasy od stadium przejściowego między okresem wczesno- i późnorzymskim do okresu późnorzymskiego włącznie datować należy z kolei, występujące na terytorium kultury bogaczewskiej, szpile o uszku zamkniętym z grupy C wg B. Beckmann (K. Godłowski, 1974, s. 69; W. Nowakowski, 1996b).

Cały powyższy zespół umieścić więc można jedynie w szerokich ramach chronologicznych od stadium przejściowego między okresem wczesno- i późnorzymskim do rozwiniętego okresu późnorzymskiego włącznie.

Grób 99: określenie chronologii tego zespołu grobowego możliwe jest dzięki odkrytemu w nim grotowi broni drzewcowej i zawieszce do pasa. Znaleziony w wypełniku jamy grobowej, obok popielnicy, żelazny grot bez zadziórów, na podstawie proporcji i wymiarów, zaliczyć można do odmiany 3 typu VIII wg P. Kaczanowskiego. Groty takie na obszarach kultury przeworskiej datowane są w większości na rozwinięte stadium fazy B2 i fazę C1a (P. Kaczanowski, 1995, s. 19), co na terytorium kultury bogaczewskiej odpowiada fazom B2/C1 i C1 (K. Godłowski, 1974, s. 86).

Natomiast żelazne zawieszki złożone z prostokątnej skuwki i kółka należą do typowych form zawieszek do pasa na obszarach kultury przeworskiej i bogaczewskiej, gdzie występują w fazie C1 i częściowo w fazie C2 (R. Madyda, 1977, s. 388; W. Nowakowski, 1996b).

W oparciu o chronologię dwóch powyższych zabytków grób 99 datować należy na fazę C1.

Grób 100: podstawę do ustalenia chronologii stanowi odnaleziona w wypełniku popielnicy żelazna, kolista sprzączka o masywnej ramie i profilowanym, zdobionym kolcu. Sprzączki o ramie kolistej i kolcu nie

wystającym poza ramę, na obszarze kultury przeworskiej i bogaczewskiej występują w szerokich ramach chronologicznych, obejmujących cały okres rzymski, przy czym najliczniejsze są w fazach B i C1 (Madyda, 1977, s. 365; W. Nowakowski, 1996b). Przez analogię do niemal identycznej sprzączki z grobu 126A, sprzączkę z grobu 100 datować można prawdopodobnie na fazę B2. Datowanie takie zdaje się potwierdzać również odkryty w tym zespole grobowym fragment sprężyny i przylegającej do niej cięciwy zapinki. Ukształtowanie cięciwy daje możliwość wiązania tego fragmentu z zapinkami grupy V O. Almgrena (O. Almgren, 1923, s. 51–52, 56–65).

Groby 107 i 108: jedyną podstawę do datowania obu grobów stanowi odnaleziony przy nich żelazny grot broni drzewcowej. Wielokątny kształt tulejki, rombowa przekrój liścia i widoczne na tym egzemplarzu przejście facetowania tulejki na boczną powierzchnię liścia pozwalają na zaliczenie go do typu XIII wg P. Kaczanowskiego, datowanego na obszarze kultury przeworskiej na rozwinięte stadium fazy B2 i fazę C1a (P. Kaczanowski, 1995, s. 22). Na terytorium kultury bogaczewskiej odpowiada to fazom B2/C1 i C1 (K. Godłowski, 1974, s. 86).

Grób 126A: najprecyzyjniejszym datownikiem odkrytym w tym zespole jest brązowa zapinka A.111. Zapinki serii 7 grupy V O. Almgrena na terytorium kultury bogaczewskiej występują nielicznie. Przy tym są to egzemplarze zbliżone do fibul A.110 (W. Nowakowski, 1996b). W związku z tym przy datowaniu zapinki z grobu 126A należy odwołać się do chronologii tych zabytków na terenie kultury przeworskiej, gdzie występują one od końca fazy B2a po schyłek fazy B2b (T. Liana, 1970, s. 445).

W znacznie szerszych ramach chronologicznych umieścić można odkryte w tym zespole: kolistą sprzączkę i grot broni drzewcowej bez zadziórów. Datowanie sprzączek o kolistej ramie omówione zostało przy wyznaczaniu chronologii grobu 100. Natomiast groty o dosyć długiej tulejce i wąskim, rombownym przekroju liściu, zaliczane do grupy XI wg P. Kaczanowskiego datowane są na obszarze kultury przeworskiej od młodszej fazy okresu wczesnorzymskiego po rozwinięty okres późnorzymski (P. Kaczanowski, 1995, s. 21).

W świetle powyższych uwag, grób 126A datować należy od końca fazy B2a po schyłek okresu wczesnorzymskiego.

Grób 130: jedynym zabytkiem odnalezionym w tym grobie, poza popielnicą, jest żelazny grot bez zadziorów o dosyć cienkim liściu i długiej tulejce, który na podstawie proporcji i wymiarów zaliczyć można do odmiany 3 grupy VIII wg. P. Kaczanowskiego, datowanej na obszarze kultury przeworskiej na rozwinięte stadium fazy B2 i fazę C1a (P. Kaczanowski, 1995, s. 19), co na terytorium kultury bogaczewskiej odpowiada fazom B2/C1 i C1 (K. Godłowski, 1974, s. 86).

Grób 139: w zespole tym odkryto żelazny grot bez zadziorów i brązowy, odlewany paciorek. Grot broni drzewcowej stanowi najprawdopodobniej egzemplarz odmiany 2 grupy VII grotów bez zadziorów wg P. Kaczanowskiego, o rombopatym w przekroju liściu i długiej tulejce, przekraczającej niekiedy połowę długości całkowitej grotu (P. Kaczanowski, 1995, s. 18, tabl. VIII: 3). Od klasycznych egzemplarzy tej odmiany grot z grobu 139 odbiega pod względem długości całkowitej – 18,7 cm, podczas, gdy długość grotów zaliczonych do odmiany 2 grupy VII wynosi od 22 do 32 cm. Jednak zgodność proporcji wyrażona wskaźnikami T/G, A/L i Q/L pozwala na umieszczenie grotu w tej grupie typologicznej. Groty grupy VII na obszarze kultury przeworskiej występowały w rozwiniętym stadium fazy B2 (P. Kaczanowski, 1995, s. 18).

W przeciwieństwie do omówionego wyżej grotu, niewielkie, odlewane z brązu paciorki znane są na obszarze kultury bogaczewskiej już od młodszego odcinka młodszej fazy okresu wczesnorzymskiego. Najpowszechniej występują one w późniejszym odcinku tej fazy i w stadium przejściowym między okresem wczesno- i późnorzymskim (W. Nowakowski, 1996b).

Najprawdopodobniej więc zespół z grobu 139 datować należy na koniec okresu wczesnorzymskiego i stadium przejściowe między okresem wczesno- i późnorzymskim.

Grób 140: odnaleziony w wypełnisku jamy grobowej nóż żelazny nie stanowi wystarczającej podstawy do precyzyjnego datowania tego pochówku. Trwałość formy narzucona tej kategorii zabytków przez ich

funkcję nie pozwala bowiem na ich ściśle datowanie. Dlatego też dla noża z grobu 140 przyjąć należy datowanie odpowiadające ramom czasowym całego cmentarzyska, tj od faz A3–B1 po fazę E.

Grób 143: na datowanie całego zespołu pozwala odnaleziony w nim żelazny grot broni drzewcowej bez zadziorów. Wymiarami i proporcjami odpowiada on odmianie 2 grupy XII wg P. Kaczanowskiego, do której zaliczone zostały groty o długości całkowitej od 14 do 17,5 cm, długich tulejkach i wąskich, grubych liściach. Datowane są one na obszarze kultury przeworskiej na rozwinięte stadium fazy B2 i początek młodszego okresu rzymskiego (P. Kaczanowski, 1995, s. 22, tabl. XI: 2), co na terytorium kultury bogaczewskiej odpowiada fazom B2/C1 i C1 (K. Godłowski, 1974, s. 86).

Grób 160: w grobie, tym obok popielnicy i noża, wystąpiła też brązowa zapinka A.162 pozwalająca na ustalenie chronologii całego zespołu. Zapinki z podwiniętą nóżką o kuszowatej konstrukcji zapięcia, należące do grupy VI O. Almgrena występują licznie na obszarze kultury bogaczewskiej, gdzie stanowią jeden z wyznaczników horyzontu 2 grobów z bronią synchronizowanego ze starszą fazą okresu późnorzymskiego (K. Godłowski, 1974, 65, ryc. 7; W. Nowakowski, 1996b).

Grób 163: na precyzyjne datowanie zespołu grobowego pozwalają odnalezione w nim: żelazny imacz tarczy, grot broni drzewcowej bez zadziorów oraz szczytki. Imacz tarczy o wyodrębnionych od rączki, odchodzących pod kątem prostym, trapezowatych płytkach do nitów, zaliczyć należy do odmiany 1 typu J.9 wg M. Jahna (M. Jahn, 1916, s. 193). Egzemplarze tej odmiany na terytorium kultury przeworskiej i bogaczewskiej datowane są na fazę B2 (K. Godłowski, 1977, s. 85; W. Nowakowski, 1996b).

Żelazny grot bez zadziorów z grobu 163, w przeciwieństwie do innych egzemplarzy grotów włóczni i oszczepów znalezionych na cmentarzysku w Paprotkach Kolonii, nie stanowi ścisłej analogii żadnej z grup wydzielonych przez P. Kaczanowskiego. Proporcjami i kształtem nawiązuje on do grup VI i VIII, przy czym najbliższy jest grotom odmiany 3 grupy VIII (P. Kaczanowski, 1995, s. 17–20, tabl. VII: 1–5). Granice między grotami grupy VI i VIII nie są ostre i z obszaru kultury przeworskiej znane są egzemplarze zajmujące pozycję

pośrednią między grotami należącymi do obu grup (P. Kaczanowski, 1995, s. 19). Datowanie obu grup grobów jest niemal identyczne. Ogólnie, na obszarze kultury przeworskiej, można je łączyć z rozwiniętym stadium fazy B2 i początkami młodszego okresu rzymskiego (P. Kaczanowski, 1995, s. 18–19), co na terytorium kultury bogaczewskiej odpowiada fazom B2/C1 i C1 (K. Godłowski, 1974, s. 86).

Identycznie jak grot datować można odkryte w grobie 163 szczypczyki o wąskich cęgach (W. Nowakowski, 1996b). Najprawdopodobniej, cały zespół grobowy pochodzi z końca starszego okresu rzymskiego – tj z rozwiniętego stadium fazy B2.

Z przedstawionej wyżej propozycji datowania zespołów grobowych wynika, że większość z nich posiada dobre podstawy do ustalenia ścisłej chronologii. W siedmiu przypadkach (groby 33, 44, 49, 67, 72, 126A, 160) były to zapinki lub szpile często współwystępujące z elementami uzbrojenia i częściami pasa. Jedynie w przypadku grobu 94 odnaleziona w nim mocno zniszczona szpila nie stanowiła dobrego wyznacznika chronologicznego. W sposób pewny datować można również grób 7C, w którym odkryta została ostroga wariantu F3b wg J. Ginalskiego oraz groby 25, 71, 99, 107 i 108, 130, 139, 143, 163, gdzie odnaleziono groty broni drzewcowej posiadające ścisłe analogie wśród tego typu zabytków na obszarze kultury przeworskiej. Ponadto w grobach 25, 71 i 99 grotom tym towarzyszyły części pasa i szklane lub brązowe paciorki, a w grobie 163 wraz z grotom zbliżonym do grup VI i VIII odnaleziono też imacz odmiany 1 typu J.9 wg M. Jahna. Mimo braku zabytków datujących, dosyć precyzyjnie wyznaczona została, dzięki kontekstowi stratygraficznemu, chronologia grobu 10B. Natomiast w przypadku grobu 140 brak wyznaczników chronologicznych uniemożliwił jego datowanie.

Spśród dwudziestu rozpatrywanych grobów pięć łączyć można ze starszym okresem rzymskim. Z początków funkcjonowania cmentarzyska pochodzi grób 33 datowany na fazy A3–B1. Pozostałe cztery groby z tego okresu datowane są na fazę B2 – groby: 10B (?), 100, 126A i 163, przy czym dwa z nich można łączyć przede wszystkim z jej rozwiniętym odcinkiem – groby 126A i 163. Z rozwiniętego odcinka fazy B2 i stadium przejściowego między okresem wczesno- i późnorzymskim pochodzą dwa kolejne groby: 49 i 139. Najwięcej

pochówków datowanych jest na stadium przejściowe między okresem wczesno- i późnorzymskim – groby: 44, 67, 72, 94, 107–108, oraz na to stadium i początek okresu późnorzymskiego – groby 25, 71, 130, 143. Natomiast trzy groby datowane na okres późnorzymski pochodzą bądź wyłącznie z jego wcześniejszej fazy – groby 99, 160, bądź też mieszczą się w nieco szerszych ramach chronologicznych, obejmujących również początek fazy C2 – grób 7C. Ze względu na brak podstaw do uściślenia chronologii jeden pochówek – grób 140 – datować należy ogólnie na czasy funkcjonowania cmentarzyska, tj. od fazy A3–B1 do fazy E włącznie.

Elementy uzbrojenia odkryte na cmentarzysku w Paprotkach Kolonii poza zespołami grobowymi nie należą do kategorii zabytków, dla których możliwe jest ustalenie precyzyjnej chronologii. Należy je więc, podobnie jak grób 140, umieścić w ramach chronologicznych funkcjonowania cmentarzyska. Dotyczy to również dwóch nitów do tarczy odkrytych w obiekcie 1004 – pozostałościach stosu pogrzebowego, gdyż były one jedynymi znalezionymi tam zabytkami.

Kategorie broni odkrytej na cmentarzysku w Paprotkach Kolonii:

1. noże bojowe

Charakterystycznym rodzajem broni używanym przez wojowników kultury bogaczewskiej były noże bojowe zastępujące rzadkie i drogie miecze (W. Nowakowski 1994a, s. 386–387). W dotychczasowej literaturze przedmiotu przyjmowano, że za nóż bojowy uznać można egzemplarz o długości ostrza przekraczającej 20 cm (J. Okulicz, 1958, s. 102; K. Godłowski, 1981, s. 81; V. Kazakevičius, 1988, s. 82–92; W. Nowakowski 1996b). Krótsze noże, o długości ostrza mieszczącej się w przedziale 15–20 cm uznawane były za bojowe, gdy w zespołach grobowych towarzyszyły im inne elementy uzbrojenia i części pasów (K. Godłowski, 1977, s. 93; W. Nowakowski, 1996b). Wydaje się, że długości te zostały przyjęte arbitralnie. Kryteriów takich nie stosuje się bowiem w stosunku do współczesnych noży bojowych – bagnietów, o których funkcji decyduje przede wszystkim ukształtowanie ostrza (O. Laskowski, 1931, s. 175–176).

Za jeden z wyznaczników militarnej funkcji noży uznać należy również niejednokrotnie bogatą ornamentykę ich ostrzy. Na podkreślenie zasługuje przy tym fakt

interregionalnego charakteru tych zdobień. Z cmentarzysk kultury bogaczewskiej znane są egzemplarze zdobione biegnącym wzdłuż tyłca pojedynczym żłobkiem i pasmem otwartych w stronę żłobka lub w stronę krawędzi ostrza wybijanych półkoli – np. noże z grobów 20 i 53 w Mojtynach i plamy z przepaloną ziemią nr 148 z cmentarzyska w Bogaczewie–Kuli (E. Hollack, F. E. Peiser, 1904, s. 46, 51, Taf. IV: f, IX: 53; J. Okulicz, 1958, s. 61, tabl. V: 8). Podobny motyw zdobniczy, złożony z biegnącej wzdłuż tyłca pojedynczej linii rytej i umieszczonej pod nią linii zygzakowatej znany jest z noża odkrytego w plamie z przepaloną ziemią nr 148 na cmentarzysku w Bogaczewie – Kuli (J. Okulicz, 1958, s. 61, tabl. V: 7). Niekiedy ornamentyka ograniczała się jedynie do ciągu półkoli – noże z grobów 71 i 75 w Mojtynach i grobów 20, 244 w Gąsiorze, lub zygzaku – nóż z grobu 81 w Gąsiorze (E. Hollack, F. E. Peiser, 1904, s. 54–55, Taf. IX: 75b, X: 71b; M. Schmiedehelm, 1990, Taf. III: 1, XXI: 4). W przypadku noży z grobów 20 i 81 z Gąsiora dolne krawędzie półkoli i zygzaków ornamentowane były dodatkowo wybijanym punktem. Również z cmentarzyska w Gąsiorze, z grobu 243 pochodzi nóż zdobiony wzdłuż tyłca rzędem skierowanych wierzchołkiem ku krawędzi ostrza trójkątów, których wnętrza wypełnione są wybijanymi punktami (M. Schmiedehelm, 1990, Taf. II).

Identyczne elementy zdobnicze połączone w różnorodne wątki ornamentacyjne występują na nożach bojowych z obszaru kultury przeworskiej (K. Godłowski, 1977, s. 93). Godna uwagi jest również zbieżność przeszerzeni zajmowanej przez ornament na ostrzach noży. Zazwyczaj obejmuje on górną partię ostrza tuż przy tyłcu. Nie jest przy tym zasadą identyczność motywów zdobniczych na obu powierzchniach ostrza – np. nóż z plamy z przepaloną ziemią nr 148 z cmentarzyska w Bogaczewie–Kuli (J. Okulicz, 1958, s. 61, tabl. V: 7). W przypadkach, gdy nóż zdobiony jest bardziej skomplikowanym wątkiem ornamentacyjnym lokowany on jest w tylnej części ostrza, w pobliżu trzpienia. Taka właśnie lokalizacja ornamentu występuje na nożu z Knisu, gdzie w układzie strefowym wyrte zostały linie w formie krokwi, linie faliste i przecinające się ukośnie. Całość ujęta jest w ramy mocno wydłużonego trójkąta z wybitym na wierzchołku kręgiem punktów (W. Gaerte, 1929, Abb. 193: d). Podobnie skomplikowany ornament występuje też na nożu bez metryki z cmentarzyska w Bogaczewie–Kuli (J. Oku-

licz, 1958, tabl. VIII: 1). W części ostrza przy trzpieniu, ale na górnej powierzchni tyłca zdobiony jest nóż odkryty przypadkowo w 1934 roku na znanym z odkryć przypadkowych cmentarzysku w miejscowości Wrony, gm. Giżycko (d. Gross Wronnen, Kr. Lötzen) (Katalog, 1096, s. 34, nr 165; C. Engel, W. La Baume, 1937, s. 263; A. Kamiński, 1956, s. 260; R. Odoj, 1983, s. 64; Kartoteka). Ornament pokrywający ok. 1/3 tyłca składa się z powtarzających się sekwencji grup kresek biegnących prostopadle lub ukośnie do tyłca. W świetle powyższych uwag, noże ornamentowane, których długość ostrzy nie przekracza kilkunastu centymetrów, uznać można za noże bojowe. Dodatkowym argumentem na poparcie tej tezy jest fakt, że znane z obszaru kultury bogaczewskiej małe noże przeznaczone do codziennego użytku są nieornamentowane – np. nóż z grobu 63 z Bogaczewa – Kuli (J. Okulicz, 1958, s. 57, tabl. IV: 5).

Spśród noży odkrytych na cmentarzysku w Paprotkach Kolonii ostrza o długości przekraczającej 20 cm mają jedynie egzemplarze z grobów 10B – 21,7 cm i 163 – 21,4 cm (ryc. IV: 1, XVI: 4). Do wartości tej zbliżają się również wymiary noży z grobów 143 – 19,8 cm i z obiektu 1002 – 19,6 cm (ryc. XV: 6, XVII: 1). Tylko jeden z nich – nóż z grobu 143 jest niezdobiony. Noże z grobów 10B i 163 datowane są na wczesny okres rzymski, a nóż z grobu 143 pochodzi ze stadium przejściowego między okresem wczesno- i późnorzymskim lub z początków okresu późnorzymskiego. Nóż z obiektu 1002 datować można ogólnie na czasy użytkowania cmentarzyska.

Każdy z powyższych egzemplarzy ma inaczej ukształtowane ostrze. Nóż z grobu 10B ma lekko łukowaty tylec i dwa zadziory w tylnej części krawędzi ostrza. Podobnie ukształtowane ostrze, ale bez zadziorów posiada nóż z obiektu 1002. Natomiast ostrze noża z grobu 143 jest wąskie, a tylec prostszy niż w poprzednich egzemplarzach. Ukształtowanie ostrza noża z grobu 163 odpowiada z analogii etnograficznych tak zwanym „nożom zbójnickim z Tatr“ (K. Moszyński, 1967, s. 398–399, ryc. 348). Cechuje je wklęsło ścięty w przedniej części tylec oraz mniej lub bardziej łukowato wygięta krawędź ostrza. Specyficzne ukształtowanie tyłca tych noży spowodowało, że niesłusznie odwołano się do nich jako do analogii noży o przedniej części ostrza odgiętej ku górze poza linię tyłca, znanych z wczesnego okresu rzymskiego z cmentarzysk kultury

bogaczewskiej (W. Gaerte, 1929, Abb. 147: d; J. Okulicz, 1958, s. 102; W. Nowakowski, 1996b). W dwóch przypadkach – groby 143 i 163 opisane wyżej noże bojowe wystąpiły łącznie z innymi elementami uzbrojenia. W grobie 143 towarzyszył mu grot broni drzewcowej, a w grobie 163 obok grotu znaleziono też imacz tarczy.

W przedziale długości od 15 do 20 cm mieszczą się jedynie ostrza niezdobionych noży odnalezionych w grobie 72 i w warstwie ornej w obrębie działki L23/bIII (ryc. XI: 4–6, XVII: 6). Większość pozostałych noży ma ostrza o długości od 11 do 14,5 cm – groby 33, 49, 67, 100, 140, 160, prawdopodobnie też zachowane we fragmentach nóż z grobu 126A (ryc. V: 2, VII: 13, IX: 1, XIII: 1, XIV: 2, XV: 4, XVI: 2). Są to egzemplarze dosyć masywne, o szerokim tyłcu, często zdobione, a niekiedy też zaopatrzone w dodatkowe elementy w postaci skuwek – grób 49, czy też okuć pochew – grób 126A. Brak, w większości przypadków śladów zużycia i częste ornamentowanie ostrzy, jak również fakt, że w jednym zespole – grób 126A nóż taki wystąpił razem z dwoma grotami broni drzewcowej pozwala na interpretowanie powyższych egzemplarzy jako noży bojowych. Najprawdopodobniej jednak technika walki tym rodzajem noży różniła się od sposobów użycia długich noży bojowych. Ramy chronologiczne w jakich występuje ta kategoria noży zbliżone są do datowania długich noży bojowych odkrytych na cmentarzysku w Paprotkach Kolonii. Najstarszy egzemplarz – nóż z grobu 33 pochodzi już z fazy A3 lub B1 a najmłodszy, pomijając trudny do datowania okaz z grobu 140 – ze starszej fazy okresu późnorzymskiego – grób 160.

Za noże przeznaczone do codziennego użytku można należy dwa krótkie, niezdobione egzemplarze odkryte w grobach 7C i 71 (ryc. III: 1, X: 2). Długość ich ostrzy wynosi około 9 cm. Noże te datowane są na stadium przejściowe między okresem wczesno- i późnorzymskim oraz na początek okresu późnorzymskiego – grób 7C lub na okres późnorzymski – grób 71. Znaczny stopień zniszczenia fragmentu ostrza noża odkrytego w wypełnisku okopu z czasów I wojny światowej nie pozwala na wysuwanie wniosków co do jego funkcji.

Z przedstawionej wyżej analizy wynika, że aż trzynaście spośród szesnastu noży odkrytych dotychczas na cmentarzysku w Paprotkach Kolonii można za noże bojowe. Występują one w pochówkach z całego

okresu wczesnorzymskiego, stadium przejściowego między okresem wczesno- i późnorzymskim oraz ze starszej fazy okresu późnorzymskiego. Nie można też wykluczyć, że z okresu późnorzymskiego pochodzą noże odnalezione luźno, bądź w zespole pozbawionym wyznaczników chronologicznych. Zastanawiający jest przy tym fakt nieodnalezienia w ani jednym grobie datowanym na wczesny okres rzymski noży krótkich, zbliżonych do tych z grobów 7C i 71. Mało prawdopodobnym wydaje się przypuszczenie, że ludność kultury bogaczewskiej składająca swych zmarłych na cmentarzysku w Paprotkach Kolonii, nie używała aż do początków okresu późnorzymskiego tego typu noży. Ich brak w wyposażeniu pochówków z wczesnego okresu rzymskiego tłumaczyć raczej należy takim doбором wyposażenia zmarłych, który eliminował pospolite noże krótkie na rzecz bardziej okazałych i zapewne mających większą wartość noży bojowych.

2. groty broni drzewcowej

Groty oszczepów i włóczni są najbardziej rozpowszechnionym typem uzbrojenia odkrywanych na cmentarzyskach zachodniobałtyjskich w ciągu całego okresu rzymskiego (J. Jaskanis, 1974, s. 171, 179, tabl. I, II; J. Jaskanis, J. Okulicz, 1981, s. 222–223, 229, 239; W. Nowakowski, 1994a, s. 381; 1996b). Prawidłowość tą dla innych terenów wolnej Germanii potwierdzają nie tylko wyniki badań archeologicznych, lecz również antyczne źródła pisane (W. Nowakowski, 1994a, s. 381–382; P. Kaczanowski, 1995, s. 7; Tacyt, 268). Największy odsetek grobów wyposażonych w omawianą kategorię broni wystąpił na obszarach zachodniobałtyjskich na cmentarzyskach sambijskich, gdzie sięgał od 34 do 60%. Dla cmentarzysk mazurskich wskaźnik ten jest znacznie mniejszy i wynosi od 7 do 14%, przy czym najwięcej grobów z grotami broni drzewcowej odkryto na cmentarzysku w Bogaczewie-Kuli (J. Jaskanis, 1974, s. 171).

Sytuacja ta ma swoje odzwierciedlenie również na cmentarzysku w Paprotkach Kolonii, gdzie dziesięć odkrytych dotychczas grotów oszczepów i włóczni ustępuje pod względem liczebności jedynie nożom bojowym. Trudno jest przy tym jednoznacznie podzielić je na groty oszczepów – broni miotanej i groty włóczni służących do walki wręcz. Jedyne wskaźniki mogą tu stanowić długość i masa grotów. Groty duże i masywne stanowiłyby

wówczas części włóczni, a grotły mniejsze i lżejsze – części oszczepów (P. Kaczanowski, 1995, s. 9).

Na omawianym cmentarzysku wystąpiły zarówno duże, przekraczające długością 20 cm grotły o długich tulejkach i niezbyt grubych liściach, należące do odmiany 2 typu VII i typów XIII–XIV w klasyfikacji P. Kaczanowskiego – grotły z grobów: 25, 71, 107–108, 139 (ryc. IV: 4, X: 3, XIV: 1, XV: 2), jak i okazy mniejsze o nieco grubszych liściach i zróżnicowanych długościach tulejek należące do typów VI, VIII, XI i XII – grotły z grobów: 99, 126A, 130, 143 i 163 (ryc. XI: 6, XIV: 5,6, XV: 1,7, XVI: 5). Jedynie w grobie 126A odnaleziono dwa grotły. Oba należą do typu XI, w związku z czym nawet w tym przypadku niemożliwe jest jednoznaczne wskazanie, który z nich był grotłem włóczni, a który oszczepu. Cechą charakterystyczną grotłów broni drzewcowej odkrytych na cmentarzysku w Paprotkach Kolonii, znajdującej potwierdzenie również na innych cmentarzyskach kultury bogaczewskiej, jest ich podobieństwo do egzemplarzy tej broni znanych z obszaru kultury przeworskiej i całej wolnej Germanii (J. Jaskanis, J. Okulicz, 1981, s. 222, 229, 239; K. Godłowski, 1981, s. 89; T. Dąbrowska, 1989, s. 202; W. Nowakowski, 1994a, s. 382; 1994b, s. 375).

W odróżnieniu od noży bojowych, grotły oszczepów i włóczni pojawiają się w wyposażeniu grobów z cmentarzyska w Paprotkach Kolonii pod koniec starszego odcinka młodszej fazy okresu wczesnorzymskiego – grotły z grobu 126A. Na okres wczesnorzymski, a właściwie schyłek tego okresu, datowane są grotły z grobów 139 i 163, chociaż w pierwszym przypadku nie można wykluczyć datowania tego egzemplarza na stadium przejściowe między okresem wczesno- i późnorzymskim. Na to stadium datowany jest też grot z grobów 107–108. Najwięcej grotłów włóczni lub oszczepów pochodzi z pochówków datowanych na stadium przejściowe między okresem wczesno- i późnorzymskim oraz początek okresu późnorzymskiego – grotły z grobów: 25, 71, 130, 143. Na starszą fazę okresu późnorzymskiego datowany jest jedynie grot z grobu 99.

Unikatowy rodzaj grotłów broni drzewcowej, występujący sporadycznie na cmentarzyskach kultury bogaczewskiej stanowią grotły do strzał zaopatrzone w trzpień (A. Bitner – Wróblewska, M. Karczewski, M. Karczewski, 1996). Największy odkryty dotychczas zespół tej kategorii zabytków, zawierający dziesięć

grotłów strzał pochodzi z datowanego na stadium przejściowe między okresem wczesno- i późnorzymskim grobu 72 z cmentarzyska w Paprotkach Kolonii. Charakterystyczne jest przy tym, że przy zachowaniu tej samej techniki mocowania do drzewca – za pomocą trzpienia, grotły z grobu 72 są zróżnicowane pod względem sposobu ukształtowania ostrza (ryc. XI: 7). Brak standaryzacji kształtu ostrza i różnice wagowe – od 3,7 do 10,9 grama – sugerują, że grotły te przeznaczone były raczej do polowania na różne gatunki zwierzyny niż do walki. Interpretację tą potwierdzają częściowo analogie z obszaru kultury przeworskiej, gdzie grotły strzał (zaopatrzone wyłącznie w tulejki) występujące w grobach, interpretowane są jako wyposażenie wyspecjalizowanych łuczników – wojowników lub łuczników – myśliwych (K. Godłowski, 1977, s. 67).

Na podkreślenie zasługuje fakt częstszego współwystępowania grotłów oszczepów i włóczni z nożami niż z innymi kategoriami uzbrojenia, co odzwierciedla ogólną tendencję w wyposażaniu grobów z bronią na obszarze zachodniobałtyjskim, gdzie na niektórych cmentarzyskach współwystępowanie noży i grotłów sięga 70–80% wszystkich pochówków wyposażonych w broń (J. Jaskanis, 1974, s. 189).

3. toporki

Jedyny odkryty dotąd na cmentarzysku w Paprotkach Kolonii toporek (grób 67) jest okazem o prostym i grubym ostrzu, którego przekrój przy tulei jest niemal kwadratowy (ryc. IX: 2). Analogiczne egzemplarze odkryte zostały m. in. w wykopie próbnym na cmentarzysku w Bogaczewie–Kuli, grobie 12a na cmentarzysku w Judzikach i grobie A3 z kurhanu XV ze stanowiska II w Szurpiłach (J. Okulicz, 1958, s. 52, tabl. I:6; J. Marciniak, 1950, s. 55, tabl. XV:5; T. Żurowski, 1961, s. 59–60, tabl. XIII: 13). Wszystkie one datowane są na późniejszy odcinek młodszej fazy okresu wczesnorzymskiego i stadium przejściowe między okresem wczesno- i późnorzymskim (W. Nowakowski, 1996b).

Wbrew opinii łączącej topory z obszaru kultury bogaczewskiej, ze znanymi z przekazu Tacyty „pałkami”, stanowiącymi wg W. Nowakowskiego główną broń Aestów (Tacyt, s. 289; W. Nowakowski, 1994a, s. 387–388), ten rodzaj broni jest o wiele rzadziej spotykany na cmentarzyskach zachodniobałtyjskich niż noże oraz grotły włóczni i oszczepów (J. Okulicz, 1958, s. 106; J. Jaskanis, 1974, tabl. I; W. Nowakowski, 1996b).

4. tarcze

Tarcze używane przez zachodnich Bałtów posiadały, podobnie jak większość pozostałej części uzbrojenia, charakter interregionalny. Jak na innych obszarach wolnej Germanii, były to egzemplarze prostokątne lub kwadratowe, niekiedy o lekko zaokrąglonych brzegach (W. La Baume, 1941; P. Kaczanowski, J. Zaborowski, 1988, s. 226–227, Abb. 4).

Do elementów tarczy odkrytych na cmentarzysku w Paprotkach Kolonii należą: dwa umba z tęym kolcem, z których jedno jest klasycznym egzemplarzem typu J.7a – grób 72 (ryc. XI: 1), a drugie stanowi jego nieco późniejszy wariant z krótkim, zdegenerowanym kolcem – grób 44 (ryc. VI: 1) (K. Godłowski, 1970, s. 63; 1974, s. 65), imacz z wyodrębnionymi płytkami do nitów – grób 163 (ryc. XVI: 3), oraz odkryte w grobach 10B, 72, 94, wypełnisku obiektu 1004 i humusie działki L21/dII żelazne nity – gwoździe do tarcz (ryc. IV: 2, XI: 2,3, XII: 3,4, XVII: 2,3,5). Ostatnia z wymienionych kategorii zabytków służyła bądź do przytwierdzenia umba do tarczy, bądź do łączenia poszczególnych desek składających się na tarczę (M. Jahn, 1916, Abb. 177–181). Na podstawie długości części trzonu nitu zawartej pomiędzy główką i pierwszym zagięciem nitu można stwierdzić, że deski z których konstruowali swe tarcze wojownicy pochowani na cmentarzysku w Paprotkach Kolonii miały grubość od ok. 0,8 do ok. 1,3 cm.

Na uwagę zasługuje fakt, że w żadnym z grobów zawierających elementy tarczy nie odnaleziono pełnego zestawu jej metalowych części. Przekonywujące wyjaśnienie takiego stanu rzeczy zaproponował J. Jaskanis wiążąc niekompletność elementów tarcz z ciałopalnym obrzędkiem: pogrzebowym i z potwierdzonym przez źródła pisane dla terenów wolnej Germanii faktem wykonywania tarcz, niekiedy nawet w całości, z surowców organicznych (J. Jaskanis, 1974, s. 194).

Uwagi końcowe

Za groby wyposażone w broń uznać można łącznie dziewiętnaście zespołów odkrytych na cmentarzysku w Paprotkach Kolonii. Ramy chronologiczne, obejmujące okres wczesnorzymski i starszą fazę okresu późnorzymskiego, pozwalają na podjęcie próby przyporządkowania ich horyzontom grobów z bronią wydzielonym przez K. Godłowskiego dla „kultury zachodniobałtyjskiej” (K. Godłowski, 1974, s. 61–67).

Wcześniejszy niż horyzont 0 synchronizowany ze starszym odcinkiem młodszej fazy okresu wczesnorzymskiego jest zespół z grobu 33.

Horyzontowi 0 odpowiada być może grób 10B, chociaż nie można wykluczyć, że jest on związany już z horyzontem 1.

Z horyzontem 1 wiązać można aż dziewięć zespołów z młodszej fazy okresu wczesnorzymskiego i stadium przejściowego między okresem wczesno- i późnorzymskim – groby 44, 49, 67, 72, 100, 107–108, 126A, 139, 163. W przypadku zespołu z grobu 44 mimo datowania go na stadium przejściowe między okresem wczesno- i późnorzymskim, ze względu na wystąpienie w nim umba z krótkim, tęym kolcem, wiązać należy go z horyzontem 2.

Horyzontowi 2 datowanemu na fazę C1 okresu późnorzymskiego odpowiadają też zespoły ze stadium przejściowego między okresem wczesno- i późnorzymskim i wczesnej fazy okresu późnorzymskiego – groby 25, 71, 99, 130, 143, 160. Z horyzontem tym można najprawdopodobniej łączyć również, mimo szerszych ram chronologicznych obejmujących również fazę C2, zabytki z grobu 94. Ze względu na brak podstaw do precyzyjnego datowania grobu 140 nie jest możliwe połączenie go z konkretnym horyzontem grobów z bronią.

Wojownicy z Paprotek nie odbiegali poziomem uzbrojenia od innych wojowników bałtyjskich i swych germańskich sąsiadów (K. Godłowski, 1974, s. 78; W. Nowakowski, 1994a, s. 381–382; 1994b, s. 374–375, 1996b). Jako broni zaczepnej używali przede wszystkim oszczepów i włóczni, noży bojowych, łuków i strzał zaopatrzonych w groty z trzpieniami, a rzadziej toporów. Do ochrony służyła im tarcza zaopatrzona w umbo z tęym kolcem, a w jednym przypadku w żelazny imacz, zbijana żelaznymi gwoździami i nitami. Wojownicy ci dosiadali też niekiedy koni ujeżdżanych przy użyciu uzd zaopatrzonych zarówno w wędzidła złożone z dwóch, połączonych przegubowo sztabek (grób 67), jak i munsztuka, na który składały się wygięte poczwórnie wędzidło i prosty pręt podbródkowy (grób 72 i być może grób 49). W drugim z przypadków uzda taka zaopatrzona była w żelazne wodze łańcuchowe (grób 72).

Nie wszystkie opisane wyżej kategorie uzbrojenia musiały służyć do prowadzenia walki. Część z nich, jak np. groty strzał, noże bojowe, a także groty włóczni i oszczepów mogły być również wykorzystywane jako narzędzia – broń myśliwska.

Bibliografia:

Almgren O., 1923. Studien über nordeuropäische Fibelformen der ersten nachchristlichen Jahrhunderte mit Berücksichtigung der provinziäl-römischen und südrussischen Formen, Leipzig.

Baranowski T., 1973. Rząd koński z wodzami łańcuchowymi na terenie Europy środkowej w okresie wpływów rzymskich. In: *Archeologia Polski*, t. XVIII, z. 2, s. 391–477.

Beckmann B., 1969. Die baltischen Metallnadeln der römischen Kaiserzeit. In: *Saalburg – Jahrbuch*, XXVI, s. 107–119.

Beckmann Ch., 1969. Metallfingerringe der römischen Kaiserzeit im freien Germanien. In: *Saalburg Jahrbuch*, t. XXVI, s. 5–106.

Bitner-Wróblewska A., Karczewska M., Karczewski M., 1996. Nowa odmiana uzdy z wodzami łańcuchowymi z cmentarzyska kultury bogaczewskiej w Paprotkach Kolonii, stan. 1, woj. suwalskie. In: *Wiadomości Archeologiczne*, w druku.

Blumbers Z., 1982. Bronzebuckelchen als Trachtzier. Zu den Kontakten Gotlands mit dem Kontinent in der älteren römischen Eisenzeit, Stockholm.

Dąbrowska T., 1989(1991). Uwagi o związkach kulturowych między kulturą przeworską i kulturą zachodniobałtyjską w okresie wpływów rzymskich. In: *Rocznik Białostocki*, t. XVI, s. 201–212.

Ginalski J., 1991. Ostrogi kabłąkowe kultury przeworskiej. Klasyfikacja typologiczna. In: *Przegląd Archeologiczny*, t. 38, s. 53–84.

Gaerte W., 1929. Urgeschichte Ostpreußens, Königsberg.
Godłowski K., 1970. The chronology of the late Roman and Early Migration Periods in central Europe. In: *Zeszyty Naukowe Uniwersytetu Jagiellońskiego. Prace Archeologiczne*, z. 11(CCXVII).

— 1974. Chronologia okresu późnorzymskiego i wczesnego okresu wędrówek ludów w Polsce północno – wschodniej. In: *Rocznik Białostocki*, t. XII, s. 9–109.

— 1977. Materiały do poznania kultury przeworskiej na Górnym Śląsku (część II). In: *Materiały Starożytne i Wczesnośredniowieczne*, t. 4, s. 7–238.

— 1981. Kultura przeworska. In: *Prahistoria ziem polskich*, t. V, pod red. J. Wielowiejskiego, Wrocław–Warszawa–Kraków, s. 57–135.

Hollack E., Peiser F. E., 1904. Das Gräberfeld von Moythiene, Königsberg.

Jahn M., 1916. Die Bewaffnung der Germanen in der älteren Eisenzeit etwa von 700 v. Chr. bis 200 n. Chr., Würzburg.

Jaskanis J., 1968. Pochówki z końmi na cmentarzyskach protoławnickich z okresu rzymskiego i wędrówek ludów. In: *Rocznik Białostocki*, t. VIII, s. 77–109.

— 1974. Obrządek pogrzebowy zachodnich Bałtów u schyłku starożytności I–V w. n. e., Wrocław–Warszawa–Kraków.

Jaskanis J. Okulicz J., 1981. Kultura zachodniobałtyjska, [w:] *Prahistoria ziem polskich*, t. V, pod red. J. Wielowiejskiego, Wrocław–Warszawa–Kraków, s. 216–247.

Kaczanowski P., 1995. Klasyfikacja grotów broni drzewcowej kultury przeworskiej z okresu rzymskiego, Kraków.

Kaczanowski P., Zaborowski J., 1988. Bemerkungen über die Bewaffnung der Bevölkerung der Wielbark – Kultur. In: *Kultura wielbarska w młodszym okresie rzymskim* t. I, pod red. J. Gurby i A. Kokowskiego, Lublin, s. 221–239.

Karczewska M., 1996. Falszerstwo z czasów Cesarstwa Rzymskiego. Denar subaeratus Faustyny Starszej z cmentarzyska w Paprotkach Kolonii. In: *Concordia. Studia ofiarowane Jerzemu Okuliczowi–Kozarynowi w sześćdziesiątą piątą rocznicę urodzin*, Warszawa, s. 105–110.

Kartoteka.

Niepublikowana kartoteka znalezisk prahistorycznych powiatu giżyckiego (stan na 1935 rok), kopia w zbiorach Instytutu Historii Filii Uniwersytetu Warszawskiego w Białymstoku.

Kazakevičius V., 1988. Orużije baltskich plemion II–VIII vekov na teritorii Litvy, Vilnius.

La Baume W., 1941. Der altpreußische Schild. In: *Alt-Preussen*, t. 6, z. 1, s. 5–12.

Laskowski O. (red.), 1931. Encyklopedia wojskowa, t. 1, Warszawa.

Liana T., 1970. Chronologia względna kultury przeworskiej we wczesnym okresie rzymskim. In: *Wiadomości Archeologiczne*, t. XXXV, z. 4, s. 429–491.

Marciniak J., 1950. Dwa cmentarzyska ciałopalne z okresu rzymskiego w Judzikach i Bargłowie Dwornym, w pow. Augustowskim. In: *Wiadomości Archeologiczne*, t. XVII, s. 47–76.

Madyda R. (Madyda – Legutko R.), 1977. Sprzączki i okucia pasa na ziemiach polskich w okresie rzymskim. In: *Materiały starożytne i wczesnośredniowieczne*, t. IV, s. 351–411.

— 1983 (1987). Metalowe części pasów na obszarze kultury zachodniobałtyjskiej w okresie wpływów rzymskich. In: *Wiadomości Archeologiczne*, t. XLVIII, z. 1, s. 21–36.

Mączyńska M., 1972. Uwagi o chronologii i rozprzestrzenieniu paciorków w okresie rzymskim i wczesnej fazie okresu wędrówek ludów w Polsce. In: *Archeologia Polski*, t. XVII, z. 2, s. 349–390.

Mitkowa – Szubert K., 1995. Znaleziska. Paprotki Kolonia stan. 1, woj. suwalskie. In: *Wiadomości Numizmatyczne*, w druku.

Moszyński K., 1967. Kultura ludowa Słowian. Tom I. Kultura materialna, Warszawa.

Nowakowski W., 1994a. Krieger ohne Schwerter – Die Bewaffnung der Aestii in der römischen Kaiserzeit. In: *Beiträge zur römischer und barbarischer Bewaffnung in den ersten vier nachchristlichen Jahrhunderten*, pod red. C. von Carnap-Bornheim, Lublin/Marburg, s. 379–391.

— 1994b Kultura przeworska a zachodniobałtyjski krąg kulturowy. In: *Kultura przeworska*, pod red. J. Gurby i A. Kokowskiego, Lublin, s. 373–388.

— 1995b Od Galindai do Galinditae. Z badań nad pradziejami bałtyjskiego ludu z Pojezierza Mazurskiego, Barbaricum, t. 4, Warszawa.

— 1996a Das Samland in der römischen Kaiserzeit und seine Verbindungen mit dem römischen Reich und der barbarischen Welt, Marburg–Warszawa.

— 1996b Kultura bogaczewska na Pojezierzu Mazurskim od schyłku późnego okresu przedrzymskiego do starszej fazy późnego okresu wpływów rzymskich. Próba analizy chronologicznej. In: *Materiały Starożytne i Wczesnośredniowieczne*, t. VII, w druku.

Odoj R., 1983. Pradzieje. In: *Giżycko. Z dziejów miasta i okolic*, pod red. A. Wakara, Olsztyn 1983, s. 49–71.

Okulicz J., 1958. Cmentarzysko z okresu rzymskiego, odkryte w miejscowości Bogaczewo, na przysiółku Kula, pow. Giżycko. In: *Rocznik Olsztyński*, t. I, s. 47–116.

— 1973. Pradzieje ziem pruskich od późnego paleolitu do VII w. n.e., Wrocław–Warszawa–Kraków.

Piasecki K., 1992. Analiza antropologiczna pochówków z cmentarzyska w Paprotkach Kolonii (st. 1), gm. Miłki, woj. suwalskie, maszynopis w archiwum KZA w Suwałkach.

Schmiedehelm M., 1990. Das Gräberfeld Gąsior (nach Materialien von F. E. Peiser). In: *Archeologia Baltica*, t. IX, Łódź.

Stawiarska T., 1974. Paciorki szklane z okresu wpływów rzymskich występujące w kulturze zachodniobałtyjskiej. In: *Archeologia Polski*, t. XIX, z. 1, s. 177–233.

Szymański P., 1996. Ceramika z cmentarzysk kultury bogaczewskiej na podstawie wybranych materiałów, *Barbaricum*, t. 6, Warszawa, w druku.

Tacyt, 1957. *Dzieła*, t. II, w przekładzie S. Hammera, Warszawa.

Żurowski T., 1961. Sprawozdanie z badań w 1957 r. cmentarzyska kurhanowego na stanowisku 2 we wsi Szurpiły, pow. Suwałki. In: *Wiadomości Archeologiczne*, t. XXVII, z. 3, s. 58–81.

KAPŲ SU GINKLAIS, ATIDENGŲ BOGAČEVO KULTŪROS ROMĖNIŠKOJO IR TAUTŲ KRAUSTYMOŠI LAIKOTARPIO KAPINYNĖ PAPROTKŲ KOLONIJOJE, DIDŽIŲJŲ MOZŪRŲ EŽERŲ KRAŠTE, CHRONOLOGIJA

Maciej Karczewski

Santrauka

Paprotkų Kolonijos (Suvalkų vaivadija, Miłkų gmina) kapinynas, aptiktas 1983 metais, yra Didžiųjų Mozūrų ežerų krašto pietinėje dalyje. Archeologiniai tyrinėjimai buvo pradėti 1991 metais. Per penkis sezonus surasti 192 kapai ir deginimo vietos, esančios pietinėje ir pietrytinėje kapinyno dalyje (II pav.). Remiantis tyrinėjimų duomenimis, kapinynas buvo naudojamas nuo vėlyvojo ikiromėniškojo laikotarpio pabaigos arba ankstyvojo romėniškojo laikotarpio pradžios iki tautų kraustymosi laikotarpio E periodo imtinai.

Ginkluotė Paprotkų Kolonijos kapinynė sudaro septynias senienų kategorijas – skydų dalys – du umbai, viena rankena ir dešimt apkalų – vinių, dešimt ietigalių be užbarzdų ir dešimt strėlių antgalių, taip pat pavienis kirvis ir kovos peiliai, kartais kartu su makštimis. Atsižvelgiant į labai dažnų literatūroje nesutarimus dėl kovos peilių paskirties, analizuojant šią senienų kategoriją, apžvelgti visi peiliai. Iš viso išnagrinėta 20 kapų kompleksų ir 6 atsitiktiniai radiniai, aptikti įvairiose kapinyno vietose (II pav.).

Iš dvidešimt analizuotų kapų penkis galima priskirti ankstyvajam romėniškajam laikotarpiui. Kapinyno naudojimo pradžia priskirtinas kapas Nr. 33, datuojamas periodu A3–B1. Likę keturi kapai skirtini periodui B2:10B(?), 100, 126A ir 163. Brandžiam B2 periodui bei pereinamajam laikui tarp

ankstyvojo ir vėlyvojo romėniškojo laikotarpio priskirtini kiti kapai: Nr. 49 ir 139. Daugiausia kapų skirtini pereinamam periodui tarp ankstyvojo ir vėlyvojo romėniškojo laikotarpio – 44, 67, 72, 94, 107–108, bei vėlyvojo romėniškojo laikotarpio pradžiai – 25, 71, 130, 143. Tuo tarpu trys kapai, datuojami vėlyvuojai romėniškojo laikotarpio, priklauso arba jo ankstyvajam periodui – kapai 99, 160, arba jų chronologiniai rėmai gana platus – apima C2 periodo pradžią – kapas 7C. Neturint pakankamai duomenų tiksliai chronologijai, vieną kapą – Nr. 140 – reikia datuoti visu kapinyno egzistavimo laikotarpiu, t. y. nuo periodo A3 – B1 iki E imtinai. Daug apimančiais chronologiniais rėmais reikia datuoti ir visus radinius, surastus ne kapų kompleksuose.

Paprotkų Kolonijos kapinyno ginklai yra interregioniniai – ietigaliai, skydų dalys, taip pat ir charakteringi tik vakarų baltų ginkluotei – įtvėriamieji strėlių antgaliai, kirvis, kovos peiliai. Išskiriant paskutinę grupę ginklų, atkreiptas dėmesys į šiuos požymius: ašmenys, ilgesni kaip 10 cm, masyvos proporcijos, ašmenų ornamentika, susidedanti iš interregioninių elementų, ir dažnai nėra intensyvaus jų naudojimo pėdsakų.

*Iš lenkų k. vertė
A. Luchtanas*