

# Molinių pypkių analizės metodologiniai aspektai

Atas Žvirblys

Archeologas  
[archeologija@gmail.com](mailto:archeologija@gmail.com)

**Anotacija.** Molinės pypkės yra gana dažni radiniai tyrinėjant miestų kultūrinius sluoksnius. Lietuvos muziejų fonduose priskaičiuojama keliolika tūkstančių molinių pypkių fragmentų. Nepaisant to, Lietuvoje kol kas nėra nusistovėjusi šių dirbinių terminologija, o miestus tiriantys archeologai neturi net minimalios metodinės medžiagos, išleistos lietuvių kalba. Straipsnyje siekiama išskirti ir apibrėžti XVII–XIX a. pirmos pusės molinių pypkių analizės metodologinius aspektus, kurie tiktų būtent lietuviškam kontekstui. Straipsnio pradžioje analizuojama pypkių tyrinėjimų istorija per metodologinę prizmę, pateikiamos sąsajos su visa archeologijos mokslo raida, aprašomos dabartinės pypkių tyrimų tendencijos. Kituose skyriuose skiriama dėmesio molinių pypkių terminologijos klausimams, analizės ir datavimo metodams. Atsižvelgiant į Lietuvoje aptinkamas vietinės gamybos ir importines pypkes, analizuojami šių radinių fiksavimo ir aprašymo metodiniai klausimai, taip pat surinktų duomenų interpretacijos galimybės.

**Reikšminiai žodžiai:** molinės pypkės, vientisos pypkės, sudėtinės pypkės.

## The Research of Clay Tobacco Pipes and Its Methodological Aspects

**Abstract.** Clay pipes are quite a common finding in the study of urban cultural strata, a dozen thousand fragments of them are counted in the collections of Lithuania museums. Nevertheless, the terminology of these of tobacco pipes is not yet quite settled in Lithuania, and archaeologists who investigate urban areas do not even have a methodical material published in Lithuanian. The article aims to distinguish and define the methodological aspects of the analysis of clay tobacco pipes dated from the first half of 17<sup>th</sup> century to 19<sup>th</sup> century, which would be suitable for the Lithuanian context. At the beginning of this article, the history of clay tobacco pipes research is analyzed in a methodological aspect, the links to the whole development of archaeology science are presented, and the current tendencies in the tobacco pipes researches are described. The other chapters focus on the matters of clay pipes terminology, methods of analysis, and dating. Considering the locally produced and imported pipes found in Lithuania, methodical matters of recording and describing these findings are analyzed, as well as possible interpretations of the collected data.

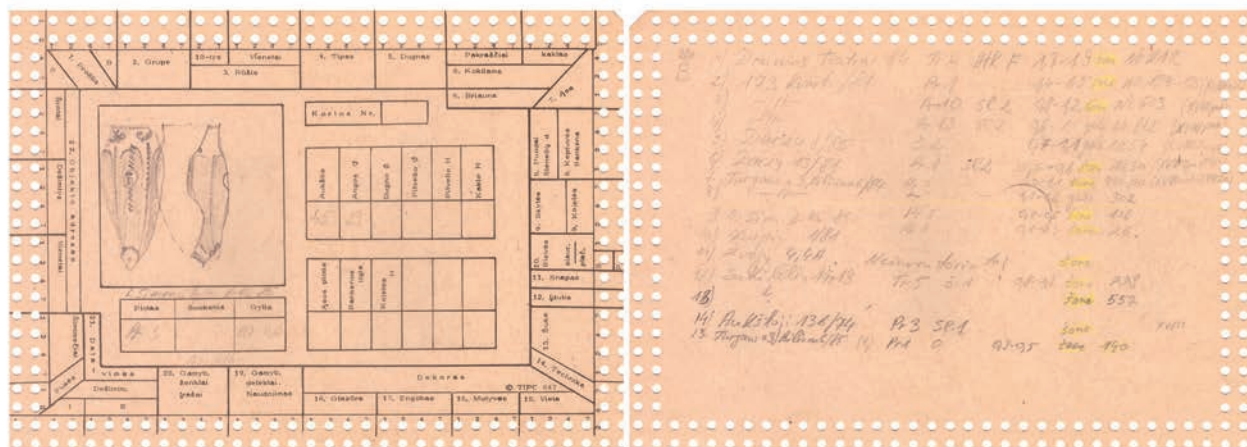
**Keywords:** clay tobacco pipes, one-piece pipes, composite pipes.

## Įvadas

Lankantis muziejų fonduose paaiškėjo, kad Lietuvos miestuose yra rasta keletas tūkstančių molinių pypkių galvučių, datuojamų XVII a.–XIX a. pirma puse, o smulkesnius fragmentus galima skaičiuoti ir dešimtimis tūkstančių. Miestus tiriantiems archeologams šie radiniai yra neblogai pažįstami, tačiau, nepaisant to, iki šiol trūksta bent minimalios metodinės medžiagos, skirtos šių pypkių identifikavimo, datavimo ir aprašymo klausimams spręsti. Lietuvos archeologijoje ilgą laiką buvo remiamasi vos vienu, 1989 m. pasirodžiusiu Raimondo Sprainaičio straipsniu apie pypkes (Sprainaitis, 1989, p. 150–157). Mažosios Lietuvos istorijos muziejuje (toliau MLIM) saugomos šio tyrėjo sudarytos darbinės pypkių kartotekos (1 pav.) rodo, kad jei ne ankstyva mirtis, šios spragos galbūt ir neturėtume.

Received: 01/10/2021. Accepted: 26/10/2021

Copyright © 2021 Atas Žvirblys. Published by Vilnius University Press. This is an Open Access article distributed under the terms of the Creative Commons Attribution License, which permits unrestricted use, distribution, and reproduction in any medium, provided the original author and source are credited.



**1 pav.** Pavyzdys iš R. Sprainaičio XX a. dešimto dešimtmečio pradžioje sudarytos darbinės pypkių kartotekos. Averse pypkės piešinys ir užrašyti matmenys, reverse darbiniai užrašai. Mažosios Lietuvos istorijos muziejaus (toliau MLIM) fondai. A. Žvirblio skaitmeninė kopija

**Fig. 1.** Example of card-files made by R. Sprainaitis in early 90's of 20<sup>th</sup> century.

Kaip kad tokių spragų neturi kai kurių Europos šalių tyrėjai. Pavyzdžiui, pypkių tyrinėjimų metodiniams klausimams nemažai dėmesio skirdavo Vokietijoje nuo tų pačių – 1989 m. tyrinėtojus vienijanti draugija (*Der Arbeitskreis Tonpfeifen*), kuri iki 2009 m. leistame periodiniame leidinyje „Knasterkopf“ reguliariai spausdindavo pypkių terminologinius žodynus įvairiomis kalbomis, pateikdavo metodinių patarimų pypkių analizės klausimais (Altmann, Kügler, 2004, p. 67–73). Paminėtinas JAV tyrėjų 2003 m. išleistas ir 2012 m. atnaujintas 18 puslapių metodinis leidinys, skirtas archeologams, kuriame pateikiama praktiškų patarimų, kaip identifikuoti ir teisingai bei išsamiai aprašyti tyrimų metu rastas pypkes (Grillo, Aultman, Bon-Harper, 2012). Analogiškas, bet gerokai išsamesnis (49 puslapių) darbas parengtas anglų archeologo Davido Higginso 2017 m. (Higgins, 2017).

Nors paminėti užsienio autorių darbai buvo labai naudingi ruošiant šį straipsnį, tačiau svarbu pažymėti, kad jie yra daugiausia skirti savo šalies tyrėjams ir turi savitų temų, kurios mums nėra labai aktualios. Todėl rengiant straipsnį teko daugiau atsižvelgti į Lietuvos ir gretimų valstybių savitumą. Atsižvelgiant į paminėtą aplinkybę, šio straipsnio tikslas yra pateikti visų pirma Lietuvos kontekstui tinkamą pypkių tyrimų metodiką ir galimas tyrimų rezultatų interpretacijos gaires.

## 1. Molinių pypkių tyrinėjimų istorija: metodologinis aspektas

### *Kolekcionavimo fazė*

Susidomėjimas molinėmis pypkėmis kilo XIX a. antroje pusėje, kai nemaža dalis pypkių gamybos manufaktūrų Europoje vis dar tęsė savo veiklą. Tačiau tuo daugiausia užsiimdavo įvairūs kolekcionieriai, o ne archeologai. 1870-aisiais vienas tokių – Williamas Bragge'as (1823–1884), inžinierius, laikrodžių fabriko savininkas, o laisvalaikiu – pypkių kolekcionierius iš Sheffieldo, Anglija, įsigijo seną ženklų registrą, priklausantį Gaudos pypkių gamintojų gildijai, kuri XVII–XVIII a. pirmoje pusėje buvo pirmaujantis pypkių gamybos centras visoje Europoje. 1882 m. W. Bragge'o surinkta kolekcija buvo parduota iš varžytynių Londone ir išsklaidyta, tačiau susidomėjimas pypkėmis toliau didėjo (Duco, 2003, p. 9; Rapaport, 1987, p. 20–22). Vis dėlto iki pat XX a. vidurio, kai pasirodė pirmieji moksliniai straipsniai, pypkių tyrinėjimai ir toliau daugiausia apsiribojo kolekcijų ir įvairios informacijos ta tema kaupimu.

Rytų Europoje, palyginti su Anglija ir Nyderlandais, domėtis pypkėmis pradėta gerokai vėliau. Tai lėmė įvairios priežastys. Viena iš jų ta, kad iki pat XIX a. dauguma regione pagamintų pypkių buvo neženklintos, trūko,

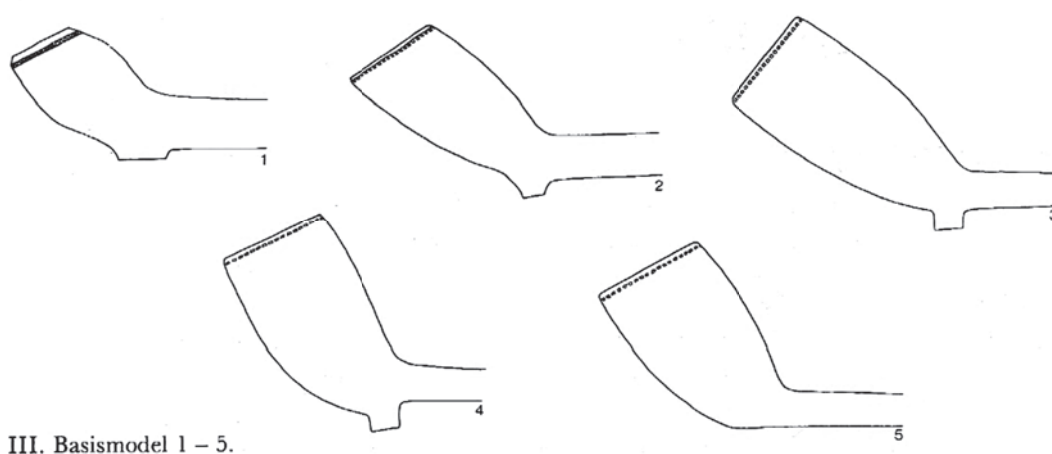
o ir iki šiol trūksta, informacijos apie pypkių dirbtuves, jas gaminusius meistrus ar manufaktūras. Dėl to XX a. antroje pusėje–XXI a. pradžioje apie kai kurių šalių molinių pypkių vartojimo raidą vis dar buvo galima sužinoti tik iš pavienių straipsnių, kurie apsiribodavo negausių šių šalių muziejuose saugomų molinių pypkių rinkinių paskelbimu, plačiau moksliniais metodais jų neanalizuodami ir pateikdami tik labai apibendrintą chronologiją. Dalis tokių pypkių dažnai būdavo dargi be tikslių radaviečių, į muziejus patekusios iš privačių žmonių kolekcijų<sup>1</sup>.

### *Tipologinių ir chronologinių problemų sprendimo fazė*

Molinės pypkės moksliai pradėtos tirti XX a. antroje pusėje. Šioje tyrimų srityje daugiausia nuveikė britų ir Nyderlandų tyrėjai, nes šis regionas XVII–XVIII a. pypkių gamybos srityje buvo pirmaujantis visame pasaulyje, gausiai eksportavo savo pagamintą produkciją. Gerai nepažįstant to laikotarpio materialinės kultūros ir molinių pypkių kaip jos dalies, pagrindinis XX a. antros pusės tyrėjų tikslas buvo identifikuoti ir datuoti radinius.

Anglijoje pirmus bandymus klasifikuoti surastas pypkes 1951 m. pradėjo archeologas Adrianas Oswaldas (Fox, 2015, p. 117). Šio autoriaus ilgų tyrimų rezultatas – 1969 m. pasirodžiusi jo ir Davido Atkinsono publikacija „London Clay Tobacco Pipes“ (Atkinson, Oswald, 1969). Tyrėjai sudarė Londone randamų pypkių tipologinę sistemą, pagal kurią išskyrė 33 tipus, paplitusius skirtingais, daugiausia 20–60 metų trukmės, laikotarpiais nuo 1580 m. iki 1910 m. Kiek vėliau, 1975 m. Anglijoje išleistas A. Oswaldo straipsnis „Clay pipes for the archaeologist“, kuriame autorius pateikė bendrą anglišku pypkių tipologiją ir šalyje dirbusių meistrų naudotų ženklų sąrašą (Oswald, 1975). Šiose publikacijose pateiktomis tipologinėmis schemomis molinių pypkių tyrėjai sėkmingai naudojami iki šiol.

Nyderlanduose, kaip ir Anglijoje, molinių pypkių tyrinėjimai daugiausia buvo paremti radinių tipologijos nustatymu ir ženklų ant pypkių analize. XX a. pabaigoje–XXI a. pradžioje šalyje išleisti keli išsamūs pypkių ženklų katalogai, kurie tapo nepamainomi faktiškai visos Europos archeologams norint identifikuoti bei datuoti rastas olandiškas, daugiausia Gaudos miesto meistrų pagamintas ir vėliau importuotas pypkes (Duco, 1982; Duco, 2003; Meulen, 2003). Nyderlandų autorius Donas H. Duco savo 1987 m. išleistoje knygoje „De Nederlandse kleipijp“ (Duco, 1987) išskyrė penkis bazinius, tipologiškai skirtingus Nyderlanduose gamintų pypkių tipus, kurie buvo paplitę XVII–XIX a. Būtent toks tipologinis skirstymas tapo daugelio Europos, kartu ir Lietuvos (Sprainaitis, 1989) archeologų parankiniu metodu datuojant savo šalyse rastas Nyderlandų meistrų pypkes (2 pav.).



III. Basismodel 1 – 5.

**2 pav.** D. H. Duco sudaryta bazinė Nyderlandų pypkių tipologija (pagal Duco, 1987, p. 27)

**Fig. 2.** Dutch clay tobacco types by D. H. Duco (Duco, 1987, p. 27).

<sup>1</sup> Pavyzdžiui, 2018 m. duomenimis, Kaišiadorių muziejuje buvo saugomos 7 molinės pypkės, iš kurių 5 yra užregistruotos kaip atsitiktiniai radiniai, į muziejų patekę iš privačių asmenų kolekcijų.

Rytų Europoje XVII–XIX a. paplitusios pypkės skyrėsi nuo Vakarų Europos vientisos formos pypkių, pagamintų iš balto molio. Čia buvo gaminamos vadinamosios „turkiškos“, „osmaniškos“, „Viduržemio jūros“ ar dar kitaip įvardijamos pypkės, kurios iš tiesų turėjo vieną joms būdingą bruožą: buvo sudėtinės, iš trijų skirtingų dalių – molinės pypkės galvutės, dažniausiai medinio vamzdelio ir iš gintaro, kaulo ar kitos medžiagos pagaminto kandiklio (4 pav.). Didelė tokių pypkių formų įvairovė, ženklintų dirbinių trūkumas ir istorinių duomenų apie jų gamybą stoka lėmė ir šių pypkių tyrimų metodologinius sunkumus. O to rezultatas – sudėtingos tipologinės schemas, per plati chronologija, nenustatyti gamintojai ir gamybos vietos. Viena seniausių molinėms pypkėms skirtų publikacijų yra lenkų tyrėjo Tadeuszo Żurowskio 1951 m. straipsnis, kuriame autorius išsamiai aprašo 27 pypkes, rastas skirtingose Lenkijos vietovėse, pateikia jų chronologiją, aptaria tikėtinas jų gamybos vietas. Vėlesniais dešimtmečiais atsirado ir detalesnė Rytų Europoje gamintų pypkių studijų. 1980 m. pasirodo britų archeologo Peterio Davey redaguotas, Oksforde išleistas „British archaeological reports“ serijos leidinys „The Archaeology of the Clay Tobacco Pipe IV. Europe. I.“, kuriame išspausdinta nemažai straipsnių, skirtų būtent Rytų Europoje gamintiems pypkėms (Davey, 1980). XX a. pabaigoje–XXI a. pradžioje Rytų Europoje atsirado ir daugiau archeologų, tiriančių pypkes. Paminėtina Rebecca’os C. W. Robinson išsami studija apie molines pypkes, rastas Atėnuose ir Korinte, Graikijoje (Robinson, 1985), išsamus rusų autorių I. V. Volkovo ir G. L. Novikovos straipsnis apie „turkiškas“ pypkes, rastas Maskvoje (Волков, Новикова, 1996), ir kitų, čia nepaminėtų autorių darbai, kuriuose pagrindinis dėmesys skiriamas surastų pypkių tipologijai ir chronologijai.

Visus čia aptartus veikalus galima susieti su XX a. viduryje populiaria kultūrinės arba istorinės archeologijos srove. Tuo metu pradėti taikyti ir ištobulinti dauguma archeologijos tyrimų metodų, kurie tapo modernios archeologijos pagrindu. Laikas parodė, kad, turint pakankamai empirinių duomenų, šis tyrimų būdas buvo ir yra veiksmingas.

### *Procesinės archeologijos metodų atsiradimas molinių pypkių tyrinėjimuose*

XX a. septintajame dešimtmetyje archeologijoje atsirado nauja srovė, kuri buvo įvardyta naująja archeologija arba procesine archeologija. Jos atstovai kultūrinę archeologiją atmetė kaip nesistemingą, intuityvų, empirinį mokslą (Marciniak, Rączkowski, 2001, p. 8). Pradėti taikyti įvairesni tyrimų metodai, kurie buvo pasiskolinti iš gamtos ir kitų tikslųjų mokslų (Renfrew, Bahn, 2000, p. 34–35). Šis naujas mąstymo būdas ir metodai pasireiškė ir molinių pypkių tyrimų srityje.

Istorinių laikų archeologijos pionierius amerikietis J. C. Harringtonas XX a. šeštame dešimtmetyje tirdamas vieną seniausių Šiaurės Amerikos kolonistų gyvenviečių Jamestown, Virdžinijos valstijoje, apžiūrėjo daugiau nei 50 000 vientisų balto molio pypkių vamzdelių, kurie buvo rasti archeologinių tyrimų metu, ir pastebėjo, kad 1750–1800 m. datuojami vamzdeliai yra dukart mažesnio skersmens nei datuoti 1620–1650 m. (Orser, Fagan, 1995, p. 103). 1961 m. Lewisas Binfordas atkreipė dėmesį į J. C. Harringtono padarytus pastebėjimus ir pabandė susisteminti jo surinktus duomenis. Jis sukūrė regresinę formulę ( $Y = 1931,85 - 38,26 X^2$ ), kurią pritaikęs pabandė datuoti surastus fragmentus. L. Binfordo formulė pasirodė turinti nemažai trūkumų, todėl universaliai sunkiai pritaikoma. Šiuos trūkumus XX a. septintame–aštuntame dešimtmečiuose pabandė pašalinti kiti archeologai. Pavyzdžiui, I. Noëlis Hume’as pastebėjo, kad formulė veiksmingiausia tada, kai yra išmatuojama daugiau nei 900 fragmentų, datuotų apytiksliai nuo 1680 iki 1760 m. F. H. F. Friederichas teigė, kad ši formulė yra veiksminga tik datuojant angliškas vientisas pypkes. Jis sukūrė naują skaičiavimo metodą, specialiai pritaikytą Nyderlandų pypkėms, kuris paremtas ne vamzdelių, o pypkių galvučių matmenų skaičiavimais (Duco, 1987, p. 135–135). Kadangi tokie tyrimų metodai susidūrė su keletu išvardytų problemų, šiuo metu jie retai taikomi tyrinėjant pypkes ir dažniausiai jų citavimas nugula prie tyrimų istoriografinės dalies. Čia būtų tinkama ir vietoje

<sup>2</sup> X – kintamasis – vamzdelio dūmų angos skersmuo, kuris yra žinomas. Y – data, kurią reikia apskaičiuoti. 1931,85 – statistinė data, kada pypkių vamzdelių dūmų angos skersmuo teoriškai turi sumažėti iki nulio. 38,26 – metų skaičius, kurio reikia, kad vamzdelio dūmų angos skersmuo sumažėtų 1/64 colio (1,6 mm).

I. Noėlio Hume'o išsakyta mintis: „Noriu pažymėti, kad visada nerimavau dėl stiprėjančios tendencijos, pagal kurią statistika vieną dieną pakeis logiką“ (McMillan, 2016, p. 39). Naujesniuose tyrėjų darbuose statistiniai metodai yra taikomi, tačiau jie kombinuojami su kitais tyrimų būdais, o gauti rezultatai lyginami su jau turima informacija (Oostveen, Oostveen-Bonne, 2001, p. 13–27).

Nors kai kurie pozityvistiniai tyrimų metodai nepasiteisino, negalima jų atmesti, nes yra ir daug priešingų pavyzdžių. Paskutiniiais dešimtmečiais įvairūs nauji metodai gana tikslingai taikomi tiriant molines pypkes. Izraelio archeologė Anna de Vincenz, tirdama Viduržemio regione rastas pypkes, plačiai remiasi atlikta jų petrografine analize (Vincenz, 2016, p. 119), 2004 m. Vilniuje, istoriniame Šnipiškių priemiestyje aptiktoje pypkių dirbtuvėje buvo atlikti pypkių gamybos formų daktiloskopiniai tyrimai (Čivilytė, Kvizikevičius, Sarcevičius, 2005, p. 26–41). XXI a. pradžioje ypač daug tyrimų atlikta JAV, kur pypkės nėra vien tik istorinių laikų archeologijos tyrimų objektas. Ten imami ir tiriami priešistoriniuose objektuose rastose pypkėse išlikę DNR mėginiai, plačiai taikomas dujų chromatografijos masių spektrometrijos (GC-MS/MS) metodas (Fox, 2015, p. 117).

### *Perėjimas nuo chronologinių problemų sprendimo prie surinktų duomenų interpretavimo*

Vakarų Europos archeologų darbuose, tiriančiuose molines pypkes, nuo XXI a. pradžios vis labiau pastebimas poslinkis nuo chronologinių problemų sprendimo prie duomenų interpretavimo. Tai būtų galima paaiškinti dviem tai sąlygojančiais veiksniais: 1. Naujieji tyrimai vis labiau veikiami postprocesinės arba dar kitaip vadinamos interpretatyvinės archeologijos metodų, kur akcentuojama, kad už kiekvieno artefakto slypi individas, jo sukurtos tam tikros struktūros ir daug kontekstinės informacijos (Marciniak, Rączkowski, 2001, p. 11–12). 2. Išsprendus su tiriamu objektu susijusias chronologines problemas, pagrindinis klausimas lieka toks: Kaip interpretuoti surinktus duomenis ir tyrimų rezultatus?

Apie tai, kaip pypkių tyrinėjimuose nuo tradicinio istorinio požiūrio į tiriamą objektą vis labiau pereinama prie tokių tyrimų, kur akcentuojama kontekstinė informacija, savo darbe rašo Norvegijos tyrėja L. Loktu. Jį pateikia įdomią surinktų duomenų statistiką, kur išryškėja pokyčius rodančios tendencijos. Pavyzdžiui, nuo 1950 iki 1989 m. ~ 50–80 % darbų, skirtų molinėms pypkėms, daugiausia tyrė chronologines problemas ir skyrė dėmesio tipologijai. XX a. pabaigoje situacijai pradėjus keistis, 2000–2009 m. jau ~ 75 % tyrimų atvejų pypkės tirtos iš socialinės istorijos perspektyvų (Loktu, 2012, p. 159). Laikantis šios tendencijos, galima bendrais bruožais paminėti, kad per paskutinius du–tris dešimtmečius yra pasirodę nemažai mokslinių straipsnių ir monografijų, kuriuose tirama, kaip pypkės pasiskirsčiusios skirtinguose miesto kvartaluose (uosto, pilių ar tvirtovių teritorijose, žydų ar varguomenės apgyvendintuose kvartaluose ir t. t.), tiriamos tik eksportui pagamintos pypkės (lyginant, kam jos skirtos: Afrikos vergų pirkliams, Airijos ir Ispanijos katalikams ir t. t.) ir atliekami kiti panašūs tyrimai, kurių metu daug dėmesio skiriama kontekstui, o duomenų interpretacija užima didžiąją dalį darbo. Šiuos su pypkių tyrimais susijusius klausimus savo darbe kelia archeologas Matthew Johnsonas (Johnson, 1996, p. 183–186), o temą plačiau plėtoja antropologė Georgia L. Fox (Fox, 2015).

Naujausiuose molinėms pypkėms skirtuose Lietuvos archeologų darbuose taip pat vis daugiau dėmesio skiriama ne tik chronologinėms problemoms, bet ir duomenų interpretacijai. Pavyzdžiui, 2016 m. mokslo straipsnių žurnale „Archaeologia Baltica“ pasirodžiusiame Edvino Ubio ir Miglės Urbonaitės-Ubės straipsnyje „Anglų pirklių gyvenvietė Šventojoje: radinių analizė ir interpretacija“ analizuojama XVII a. pabaigoje–XVIII a. pradžioje gyvavusios anglų pirklių gyvenvietės archeologinė medžiaga, kartu ten rastos pypkės. Įdomu, kad analizuojama medžiaga yra priskiriama vienai tautinei ir socialinei grupei.

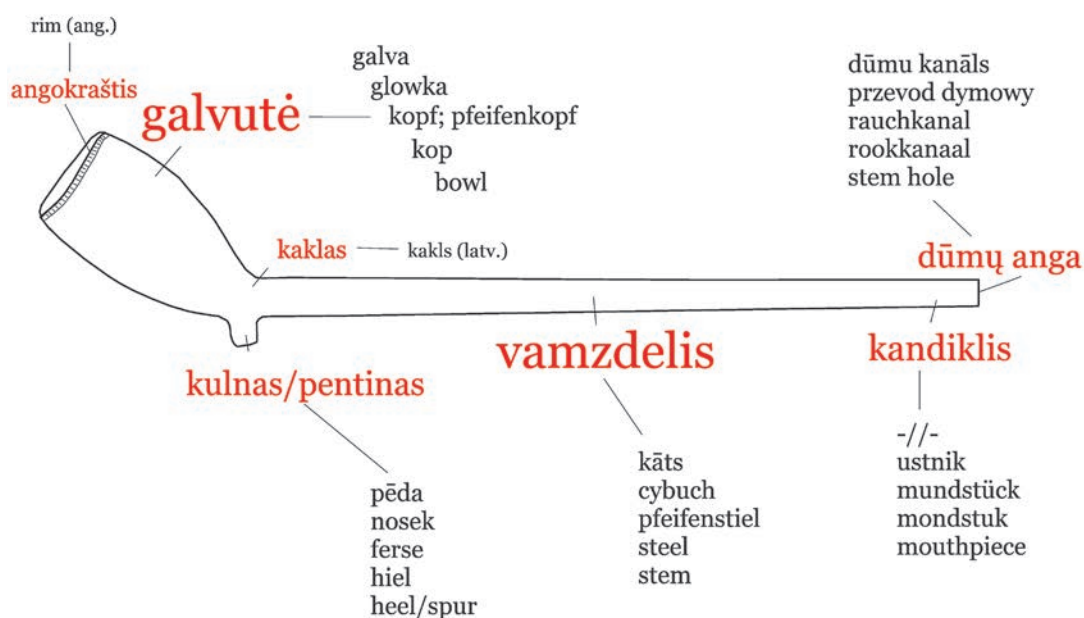
## **2. Terminologija; pypkių dalys**

Aprašant archeologinių kasinėjimų metu surastas XVII–XIX a. molines pypkes susiduriama su terminologiniais sunkumais. Tai matyti ne tik archeologinių tyrimų ataskaitose, bet ir straipsniuose šia tema. Vieno tipo pypkės skirtingų lietuvių autorių dažnai vadinamos skirtingai, dar sudėtingesnė situacija yra su atskiromis pypkių dali-

mis, kur tyrėjai dažnai sugalvoja įvairių naujadarų, pasiskolintų iš panašių geometrinių figūrų ar dirbinių, tarmiškų ar nevalstybinės kalbos žodžių etc. Kai kurie iš matytų terminų yra visai taiklūs ir galėtų būti vartojami, tačiau siekiant įveikti netvarką šioje srityje geriausia pasirinkti tokius terminus, kurie jau vartojami ne tik Lietuvos, bet ir užsienio archeologų darbuose.

### *Vientisos pypkės*

Taip siūlyčiau vadinti balto molio pypkes, kurių didžiausi gamybos centrai nuo XVII a. kūrėsi Nyderlanduose, Anglijoje. Tokios pypkės įvairioje lietuviškoje ir gretimų šalių literatūroje dažniausiai įvardijamos *olandiškomis* pypkėmis. Šis terminas galėtų būti vartojamas kabutėse arba su patikslinimu: *olandiško tipo* pypkės. Tačiau, vertinant objektyviai, tai yra tendencingas – išskirtinai per Lietuvoje paplitusią pypkių rūkymo kultūrą suformuotas požiūris į tiriamą objektą. Problemos esmė: *vientisos* formos balto molio pypkės į dabartinę Lietuvą, Lenkiją, Latviją, Baltarusiją dažniausiai patekdavo iš Olandijoje veikusių manufaktūrų, todėl šis pavadinimas ir prigijo archeologų darbuose. Vis dėlto reikia pažymėti, kad tokio pat tipo pypkės buvo gaminamos ir Prūsijos karalystėje, Anglijoje, Vokietijos žemėse ir kitur. Vakarų Europoje jos dažniausiai vadinamos tiesiog *molinėmis pypkėmis* (olandiškai – *kleijpijp*) arba *molinėmis tabako pypkėmis* (angliškai – *clay tobacco pipe*), nes kitokio stiliaus pypkės ten buvo tik egzotika. Dėl to mums artimesnė yra lenkiška šio termino problematika, nes Lenkija, kaip ir Lietuva, buvo skirtingų rūkymo kultūrų susikirtimo taškas. Šios šalies mokslinėje literatūroje tokios pypkės dažniausiai pavadinamos *vientisomis* pypkėmis (*fajki jednorodne*) (Puziuk, 2020, p. 35), o tai gana tiksliai nusako pagrindinius dirbinio bruožus ir nesusieja jo su viena konkrečia valstybe.



**3 pav.** Vientisų balto molio pypkių dalių pavadinimai lietuvių ir kitomis kalbomis. Iš viršaus į apačią: latvių, lenkų, vokiečių, olandų, anglų kalbomis. A. Žvirblio piešinys

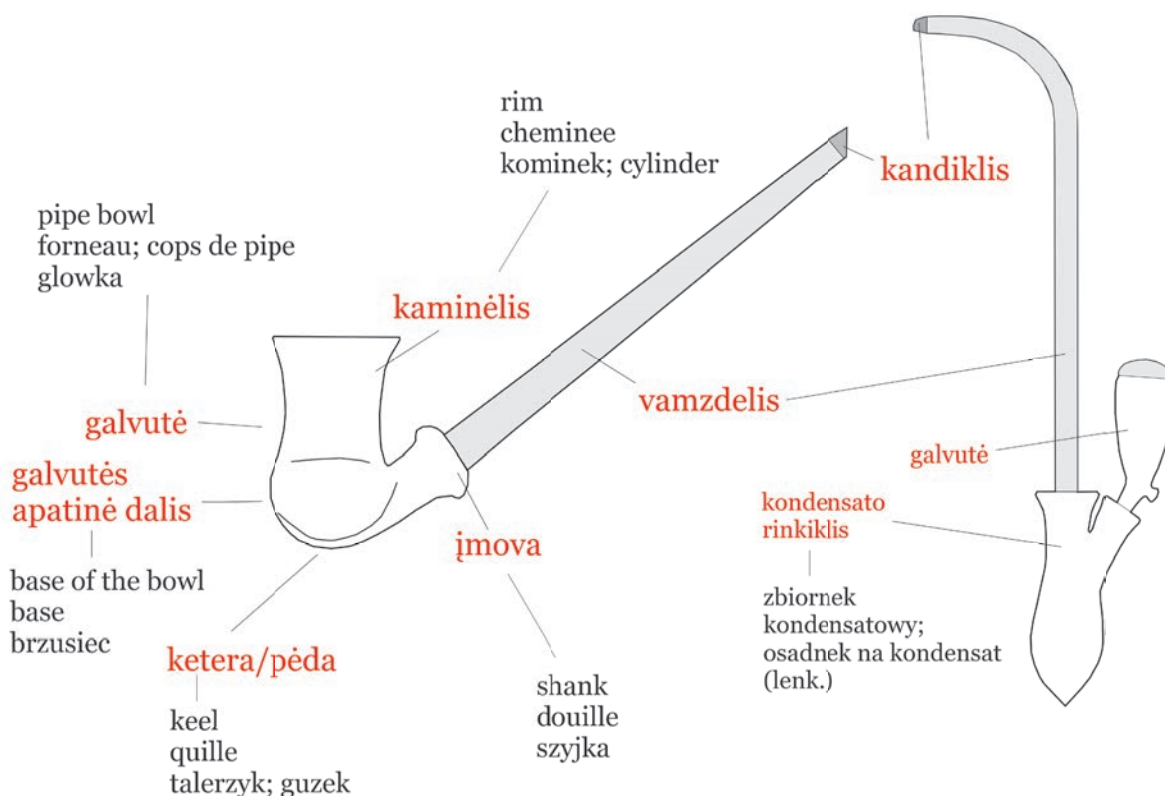
**Fig. 3.** Terminology of Dutch and English tobacco pipes in different languages. From the top: Latvian, Polish, German, Dutch, English. Drawing: A. Žvirblys.

Įvairių šalių, taip pat Lietuvos autoriai *vientisas* balto molio pypkes dažnai dar vadina *kaolino* pypkėmis. Tačiau anglų archeologas D. Higginsas paskutiniu metu sukritikavo šį terminą. Jo argumentuota nuomone, balto molio pypkes vadinti *kaolino* pypkėmis yra klaidinga. Nors jų sudėtyje ir yra didelė mineralo kaolinito koncentracija, tačiau iš gryno kaolino jų pagaminti nebūtų įmanoma. Jo teigimu, ši klaida įsivėlė pirmiausia amerikiečių literatūroje – šios šalies autoriai pirmieji pradėjo vartoti tokį terminą XX a. antroje pusėje (Higgins, 2017, p. 19).

Vientisos balto molio pypkės susideda iš tokių pagrindinių dalių (3 pav.): *galvutės*, *kaklo*, *kulno*, *vamzdelio*, *kandiklio* ir *dūmų angos*. Analogiškus pasiūlytiems arba gana panašius terminus vartoja kitų šalių autoriai, rašantys apie molines pypkes. O, pavyzdžiui, terminus *kaklas* ir *dūmų anga* teko aptikti latvių archeologinėje literatūroje, kur šios pypkių dalys yra vadinamos *kakls* ir *dūmu kanāls* (Reinfelde, Vijups, 2002, p. 284), o tai gana gražiai koreliuoja su siūlomais lietuviškais variantais. Atskirai dar galima paminėti terminą *kulnas* – jis yra tinkamiausias kalbant apie Nyderlanduose pagamintas pypkes arba jų įkvėptas kopijas kitose šalyse, kurių daugiausia ir yra rasta Lietuvoje. Dalis Anglijoje pagamintų pypkių yra su gerokai siauresniu kulnu, todėl šios šalies tyrėjai dažnai vartoja du terminus šiai pypkės daliai įvardyti: *heel* ir *spur* (lietuviškai – *kulnas* ir *pentinas*). Taigi, atsižvelgiant į pypkės modelį, kartais reikia pasirinkti skirtingus terminus.

### Sudėtinės pypkės

XVII–XVIII a. Rytų Europoje ir Osmanų imperijoje išpopuliarėjusius modelius siūlyčiau vadinti *sudėtinėmis* pypkėmis. Tai labai aiškiai nusako pagrindinių jų skirtumą nuo vientisų pypkių (4 pav.). Šios pypkės susideda iš molinės *galvutės* ir archeologinėje terpėje dažniausiai neišliekančių kitų dalių – iš į galvutę įmaunamo *vamzdelio* ir į vamzdelį įstatomo *kandiklio*. Lietuvos tyrėjai specialaus termino šioms pypkėms įvardyti neturi. Archeologinėse ataskaitose jos vadinamos pagal molio masės spalvą, o mokslinėje literatūroje – tiesiog vietinėmis pypkėmis (Čivilytė, Kvizikevičius, Sarcevičius, 2005, p. 26–41). Mano manymu, šie terminai nėra konkretūs ar tikslūs, tuo labiau kad dalis tokių pypkių buvo importuotos iš kitų šalių.



4 pav. Sudėtinių ir porcelianinių pypkių dalių pavadinimai lietuvių ir kitomis kalbomis. Iš viršaus į apačia: anglų, prancūzų, lenkų kalbomis. A. Žvirblio piešinys

Fig. 4. Terminology of composite and porcelain pipes in different languages. From the top: English, French, Polish. Drawing: A. Žvirblys.

Lenkijoje, Baltarusijoje, Ukrainoje dažnai vartojamas terminas – žodis *liulka*, kuris yra atkeliavęs iš Osmanų imperijos kartu su šiomis pypkėmis. Tačiau toje pačioje lenkų archeologinėje literatūroje šio tipo pypkių galvutės dažnai yra vadinamos ir *glowky fajek zlozonych* (sudedamųjų pypkių galvutės), o tai pažymi jų gamybos būdą (Witkowska, 2003, p. 231). Įvairiai jos įvardijamos ir Vakarų Europos archeologų: *stub-stemmed pipe*, *socket pipe*, *chibouk*, vokiškai – *gesteckpfeife*, *manchettpfeife* etc. Šiaurės Rytų Europoje yra paplitęs terminas *olandiškos*, vakarinėje žemyno pusėje visas tokias pypkes taip pat dažnai mėgstama suverti ant panašaus termino – *osmaniškos*. Tačiau tokio stiliaus pypkės buvo gaminamos ir dabartinės Lietuvos, Lenkijos, Italijos teritorijose, taigi jas sieti tik su Osmanų imperija nėra tikslu. Neutralesnis ir tinkamesnis terminas būtų *sudėtinės* pypkės, kuris tinka Lietuvos ir viso regiono situacijai. Šio termino pasirinkimas yra nusižiūrėtas nuo anglų archeologo Davido Higginso 2014 m. pavartoto angliško termino *composite pipes* (Higgins, 2015, p. 15).

Į *sudėtinių* pypkių galvutę įstatomas *vamzdelis* su *kandikliu*, kurie archeologinių tyrimų metu nėra aptinkami, todėl plačiau aptariamai šiame tekste nebus. Tokių pypkių *galvutės* turi tris sudedamąsias dalis: *įmova*, *galvutės apatinė dalis (apačia)*, *kaminėlis*. *Įmova* – pypkės dalis, į kurią įsistato vamzdelis su kandikliu. *Kaminėlis* – pypkės galvutės viršutinė dalis. *Galvutės apatinė dalis (apačia)* – galvutės vieta, kuri jungia jau minėtas dvi dalis. Taip pat kai kuriose pypkėse *galvutės apačioje* yra ryškus iškilimas – *ketera*, arba kartais fiksuojama plokščia ar kitokios formos *pėda*.

Atskirai galima trumpai paminėti porcelianines pypkes. Jos savo forma dažnai atkartoja vientisų arba pypkių su įmaunamu kandikliu formas, todėl šioms dalims tinkamiausi yra jau išdėstyti terminai. Bet porcelianinės pypkės turi ir vieną unikalią dalį, būdingą tik joms, – jungtį tarp galvutės ir vamzdelio su kandikliu (4 pav.). Funkciškai jos paskirtis yra surinkti porcelianinėse pypkėse susikaupiantį kondensatą, todėl būtų logiška šią pypkės dalį įvardyti *kondensato rinkiklis*. Analogiškai – *zbiornek kondensatowy* arba *osadnek na kondensat*, ši dalis yra įvardijama ir lenkų literatūroje (Szewczyk-Wojtasiewicz, 2011, p. 30).

### 3. Molinių pypkių analizė: metodika, problemos, galimybės

#### 3.1. Molinių pypkių tyrimų metodika archeologinių kasinėjimų metu

##### *Pypkių išlikimas kultūriniame sluoksnyje*

Molinės, XVII–XIX a. pirmos pusės pypkės yra dirbinys, kuris gerai išlieka kultūriniame sluoksnyje. Kaip ir kiti iš molio pagaminti buitinės ar statybinės keramikos dirbiniai, pypkės gerai išlieka ir nepraranda savo požymių tiek organikos pilname drėgname, tiek sausame grunte. Pastarasis dažnai pasitaiko tiriant Lietuvos senamiesčių kultūrinius sluoksnius, ypač tuos jų horizontus, kurie XVII–XVIII a. buvo suformuoti per trumpą laiką, – vykdant įvairias statybas. Ko gero, supiltinė tokio grunto kilmė su stambiais statybinės keramikos fragmentais – tašytais akmenimis, plytomis, čerpių nuolaužomis – ir yra didžiausia grėsmė pypkėms, nes minėti stambūs dirbiniai sluoksniu formavimo metu gali sukelti jų mechaninius pažeidimus – lūžius. Pypkės vis dėlto yra gana smulkus ir trapus dirbinys plonomis sienelėmis, visų tipų galvutės retai kada viršija 60 mm aukštį, o vientisų pypkių vamzdeliai dažniausiai tėra kelių ar keliolikos centimetrų skersmens. Nors į smulkius fragmentus sulūžusių pypkių galvučių randama retai, tačiau sveikų pypkių taip pat nėra gausiai aptinkama. Kad ir kokio tipo būtų pypkė, dažniausiai tokiais atvejais yra aprupėjęs jos angokraštis arba nuskilusi visa galvutės viršutinė dalis, sudėtinių pypkių dažnai būna nulūžusi įmova. Kita situacija yra su vientisų pypkių vamzdeliais, kurie, būdami sveiki, nuo galo iki kulno gali siekti apie 25–100 cm ilgį (Duco, 1987, p. 44). Lietuvoje archeologinių kasinėjimų metu tokio ilgio vamzdelių beveik neaptinkama, dažniausiai jie jau būna suskilę į mažesnius – dažniausiai iki 7–8 cm ilgio fragmentus (5 pav.).

Reikėtų paminėti ir pypkių dalis ar su rūkymu susijusius reikmenis iš kitų medžiagų nei molis, kurių neabejotinai buvo, tačiau faktiškai jų nėra randama archeologinių tyrimų metu. Pirmiausia tai sudėtinių pypkių mediniai vamzdeliai, kurie, pavyzdžiui, Turkijoje, dažniausiai gaminti iš jazmino. Vamzdelio gale būdavo pritaisomas





**5 pav.** Vientisų pypkių vamzdelių pavyzdžiai. Lietuvos nacionalinio muziejaus (toliau LNM) fondai. *A. Žvirblio nuotrauka*  
**Fig. 5.** Bunch of stem fragments during the research process. *Photo: A. Žvirblys.*

kandiklis, kurį gamindavo iš kaulo, rago, gintaro (Süngü, 2014, p. 96–97). Tokios pypkės nuo XIX a. dažnai turėdavo ir žalvarinį dangtelį. Tačiau archeologinių tyrimų metu šių išvardytų pypkių dalių beveik nėra randama. Priežastys yra įvairios. Visų pirma, medis yra organinė, sausoje terpėje prastai išliekanti medžiaga. Metalas sunyksta ne taip greitai, tačiau tai daugkartinio naudojimo, dažnai brangi medžiaga, kurios neskubama išmesti. Kauliniai ar gintariniai kandikliai tikriausiai buvo naudojami su naujomis pypkėmis ir nebuvo išmetami arba archeologinių tyrimų metu nėra tinkamai identifikuojami.

#### *Pypkių radaviečių pasiskirstymas tyrimų vietoje*

Jei stambesnių archeologinių tyrimų metu randamas didelis kiekis molinių pypkių, rekomenduojama tyrimų plane sužymėti jų radavietes. Tai atlikus galima pasiekti gana įdomių ir tyrimams svarbių rezultatų. Pypkės archeologų vertinamos kaip parankus radinys datuoti kultūrinius sluoksnius, nes jų formos ir ženklavimo mados keisdavosi kas kelis dešimtmečius, o panaudotos pagal funkciją ir išmestos galėjo būti net nepraėjus metams nuo jų pagaminimo. Taigi yra didelė tikimybė, kad ūkinėse duobėse užfiksuotuose radinių kompleksuose būtent pypkės bus vėliausiai pagamintas dirbiny. Jei kultūrinis sluoksnis formavosi ilgesnį laiką – pavyzdžiui, akmenimis negrįsti ar prastai valomi kiemai, kurie po truputį užsiteršia žemėmis ir smulkiomis šiukšlėmis, tada pypkių radaviečių pasiskirstymas erdvėje gali parodyti jų didesnio susikcentravimo vietas ir to santykį su gyvenamąja erdve. Išmestų pypkių koncentracijos nustatymas gali praversti ir tiriant XVII–XIX a. pirmos pusės mūšio vietas, kur siekiama nustatyti kariaujančių pusių stovyklavietes. Tokie metodai buvo sėkmingai taikyti Anglijoje (Higgins, 2017, p. 3).

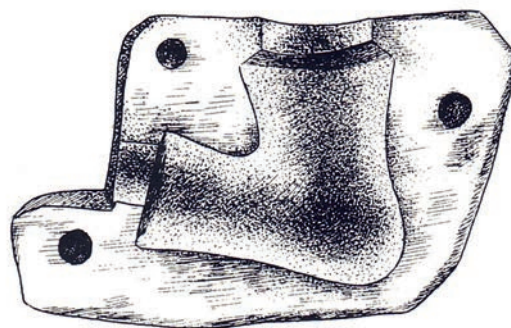
#### *Gamybos vietos nustatymas*

Nors neabejojama, kad Lietuvos teritorijoje buvo gaminamos molinės pypkės, tačiau tai aprašančių istorinių šaltinių kol kas nėra publikuota. Vis dėlto archeologinių tyrimų metu yra atrasta viena dirbtuvė, įrodanti, kad tokia gamyba iš tiesų buvo. Tai – 2004 m. Vilniuje, istoriniame Šnipiškių priemiestyje rastos pypkių dirbtuvės liekanos. Archeologinių kasinėjimų metu užfiksuota degimo krosnis ir kitos priemonės, reikalingos pypkėms išdegti. Atlikus tyrimus buvo nustatyta, kad dirbtuvė veikė XVII a. pabaigoje–XVIII a. pradžioje. Čia pat buvo surasta ir brokuotos produkcijos (Čivilytė, Kvizikevičius, Sarcevičius, 2005, p. 33) (6 pav.). Analogiškos dirbtuvės lie-



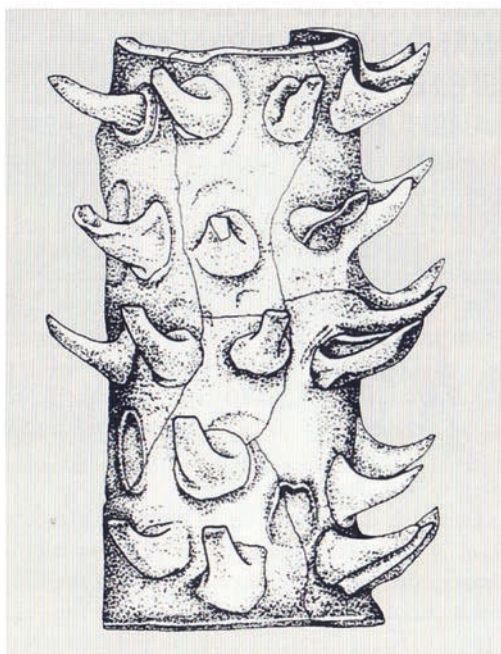
**6 pav.** Šnipiškių priemiestyje, Vilniuje, tyrinėtoje pypkių dirbtuvėje aptikta brokuota produkcija. LNM fondai. A. Žvirblio nuotrauka

**Fig. 6.** Defective pipes from the pipe workshop in historical suburb of Šnipiškės, Vilnius. Photo: A. Žvirblys.



**7 pav.** Pypkės matrica, rasta Valmieroje (Latvija) (pagal Reinfelde, 2005, p. 51)

**Fig. 7.** Pipe matrix found in Valmiera, Latvia (Reinfelde, 2005, p. 51).



**8 pav.** Varšuvoje aptiktų pypkių laikiklių korpuso rekonstrukcija (pagal Meyza, 2004, p. 59)

**Fig. 8.** Tools of composite pipe production in Warsaw, Poland (reconstruction) (Meyza, 2004, p. 59).

kanos yra aptiktos ir Varšuvoje (8 pav.). Ten tyrinėta pypkių gamybos vieta datuota XVII a. pabaiga–XVIII a. pirmą pusę (Meyza, 2004, p. 55–59).

Archeologinių tyrimų metu aptikus didelį kiekį molinių pypkių ir įtariant čia buvus jų gamybos vietą, reikėtų atkreipti dėmesį į keletą svarbių dalykų, kurie padėtų įvertinti keliamą hipotezę. Pirmiausia reikia išskirti rastas pypkes pagal tipus. Vientisos balto molio, kuriame yra didelė mineralo kaolinito koncentracija, pypkės Lietuvos teritorijoje gaminamos nebuvo. Europoje toliausiai į rytus išvystyta šios rūšies pypkių gamybos industrija, neskaitant trumpalaikių ir nesėkmingų bandymų tai daryti Maskvoje ir Sankt Peterburge, buvo Prūsijos karalystėje

XVIII a. viduryje–XIX a. pradžioje, dabartinėje Lenkijos teritorijoje (Dąbal, 2020, p. 86–111). Nors Klaipėda šiuo laikotarpiu taip pat buvo Prūsijos dalis, tačiau apie ten gamintas pypkes nei istorinių, nei archeologinių duomenų nėra. Taigi Lietuvos teritorijoje daug didesnė tikimybė yra aptikti sudėtinių pypkių dirbtuvę.

Įtariant suradus gamybos vietą, vienas pagrindinių požymių būtų užfiksuota brokuota, be rūkymo žymių produkcija (6 pav.). Jei pypkių galvutės yra deformuotos, galima pagrįstai teigti, kad tai įvyko išdegimo metu dar nesukietėjus moliui. Taip pat galima atkreipti dėmesį į tai, ar pypkių galvutės yra iš vidaus apdegusios, nes tai rodytų jų rūkymo faktą. Šis požymis yra svarbus, nes tyrimų metu aptikus daug identiškų dirbinių be panaudojimo žymių galima įtarti jų gamybos, o dar labiau tikėtina – prekybos vietą.

Kitas svarbus įrodymas – pypkių gamybos matricos. Įvairūs tyrimai rodo, kad vientisos ir sudėtinės pypkės buvo gaminamos dvipusėse matricose, kurių Lietuvoje kol kas dar nėra aptikta. Tokios matricos viena pusė yra rasta Valmieroje (Latvija) (Reinfelde, 2005, p. 51) (7 pav.). Į jas būdavo įdedamas reikiamas kiekis molio ir suspaudžiamas. Tada per esančias dvi angas plaktuku įkalami kaiščiai, kurie ir suformuodavo angas pypkės galvutėje ir įmovoje. Vėliau tokiu būdu pagamintos pypkės būdavo išdegamos (Волков, 2006).

Pypkių gamybos vietą galima nustatyti ir radus pypkių degimo krosnį. Šnipiškėse surasta krosnis buvo statyta iš akmenų ir plytų, kurie tarpusavyje rišti moliu. Svarbiausias šiuo atveju atradimas (neskaitant brokuotos produkcijos) buvo ne pati krosnis, o šalia jos surasti specialūs žalio molio pypkių laikikliai, kurie, kaip paaiškėjo, buvo tvirtinami prie taip pat neišdegto molio gabalo. Ant tokio įrengto korpuso su laikikliais buvo užmaunamos pypkės ir dedamos išdegti į krosnį (Čivilytė, Kvizikevičius, Sarcevičius, 2005, p. 32) (8 pav.).

Svarbu paminėti, kad panašus tokio tipo pypkių gamybos būdas XVII–XVIII a. buvo paplitęs visoje Rytų Europoje.

#### *Tyrimų metu surinktų pypkių skaičiavimas*

Archeologinių kasinėjimų metu aptikus didesnę pypkių kiekį, jas reikėtų suskaičiuoti, inventoriant suteikti unikalius numerius. Skaičiuoti ir išskirti galima visus surinktus fragmentus arba juos jungti (kaip, tarkime, neornamentuotus vamzdelius) pagal bendrus požymius į grupes. Siekiant atlikti išsamesnę analizę, kurios metu būtų tiksliau nustatytas aptiktų pypkių kiekis, reikėtų laikytis tam tikrų taisyklių ir atsižvelgti į savitus kiekvieno tipo požymius.

Sudėtinės pypkės yra susidedančios iš trijų dalių (4 pav.), tačiau tyrimų metu beveik visada aptinkama tik molinė galvutė. Jei aptikta galvutė yra sveika arba tik šiek tiek aptrupėjusi, ją galima skaičiuoti kaip vieną vienetą – pypkę. Tačiau dažnai aptinkami tik atskiri jos fragmentai. Tokiu atveju reikia atkreipti dėmesį į tai, kokia pypkės dalis yra rasta. Dažniausiai geriau išlieka galvutės apačia, kuri kartais būna su išlikusia įmova. Aptikus tokį fragmentą, jį galima vertinti kaip surastą vieną vienetą (pypkės galvutę), nes dažniausiai nuo jo atskyla smulkesni fragmentai. Laikantis tokios taisyklės, aptikus išlikusį tik pypkės kaminėlio arba tik pypkės įmovo fragmentus geriau juos įvardyti tik pypkės fragmentais, tiksliai nurodant, ar tai kaminėlis, ar įmova.

Skaičiuojant vientisas pypkes (3 pav.), svarbiausia suskaičiuoti sveikas ir fragmentiškai išlikusias galvutes, kurios ir parodo tikrą rastų pypkių kiekį. Kaip ir skaičiuojant sudėtines pypkes, smulkūs angokraščių fragmentai negali būti skaičiuojami kaip galvutės. Pagal anglų archeologų rekomendacijas, jei yra išlikusi tik apatinė galvutės dalis – kaklas su kulnu ir vamzdeliu arba tik kulnas su vamzdeliu, tokį pypkės fragmentą vis tiek reikėtų priskirti prie galvučių (Higgins, 2017, p. 17–18).

Vientisų pypkių vamzdeliai dažniausiai randami atskirai, nulūžę nuo galvučių. Jie pagal savo požymius dažnai būna identiški ir galbūt netgi nuo tos pačios pypkės. Juos skaičiuojant ir inventoriant svarbiausia atskirai surašyti visus vamzdelius, kurie yra žymėti gamintojo ženklais ar įrašais, dekoruoti ornamentais. Likusius vamzdelius, kaip rekomenduoja kai kurie specialistai, siūloma surašyti vienu inventoriniu numeriu, nurodant tik jų minimalius ir maksimalius matmenis (Grillo, Aultman, Bon-Harper, 2012, p. 3).

Skaičiuoti rastų pypkių kiekį pagal surastus vamzdelius nėra tikslinga. Archeologinių tyrimų metu randami vamzdelių fragmentai dažniausiai nebūna ilgesni kaip 10 cm. Turint omenyje, kad Nyderlanduose pagamintų



**9 pav.** Vientisų pypkių kandikliai – vamzdeliai su sveiku galu. MLIM fondai. A. Žvirblio nuotrauka

**Fig. 9.** Fragments of mouthpieces. Photo: A. Žvirblys.

pypkių vamzdeliai buvo kelių dešimčių centimetrų ilgio, o kartais galėjo siekti ir metrą, tampa akivaizdu, jog pagal tyrimų metu surastus vamzdelius apskaičiuoti galima pypkių kiekį būtų komplikuota užduotis. Kiek tiksliau surastų pypkių kiekį galėtų atspindėti vamzdeliai – kandikliai (9 pav.). Tačiau čia yra kita problema: jų randama rečiau nei pypkių galvučių. Kaip pažymėjo anglų archeologas D. Higginsas, vamzdelių – kandiklių dėl jų trapumo dažnai iš viso nėra aptinkama archeologinių tyrimų metu. Juos siūloma išskirti iš likusių vamzdelių radinių sąrašė, tačiau nerekomenduojama pagal juos bandyti nustatyti surastų pypkių kiekį (Higgins, 2017, p. 18).

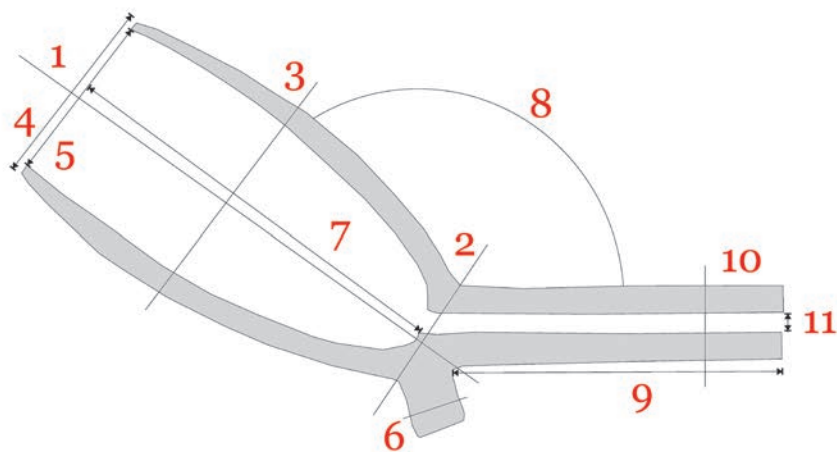
### 3.2. Molinių pypkių analizė ir datavimo metodai

#### *Pypkių matavimo metodika*

Prieš matuojant artefaktą, visada reikia žinoti atliekamo darbo tikslą. Pypkių atveju svarbu tai, kad užsirašant pypkių matmenis būtina įsitikinti, jog jų bus pakankamai, kad darbo rezultatais besinaudojantis kitas tyrėjas galėtų veiksmingaiulyginti surastus analogus. Žinome, kad laikui bėgant pypkių formos keitėsi dėl tobulėjančių technologijų, besikeičiančių madų etc. Taigi kartais, neturint pakankamai kitų duomenų (meistrų ženklai, tipiški ornamentai, tikslus archeologinis kontekstas), pypkių matmenys gali būti labai naudingi jas bent apytiksliai datuojant.

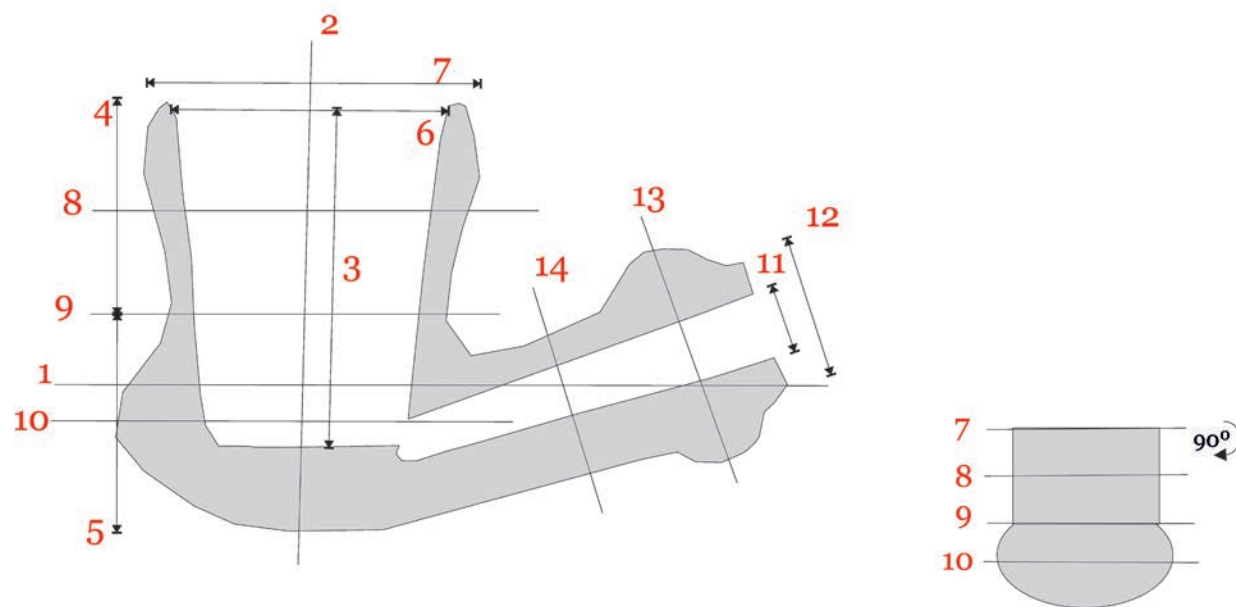
Kalbant apie vientisas pypkes, svarbiausi ir dažniausiai atliekami matavimai yra: galvutės aukštis, angokraščio išorinis ir vidinis skersmuo, kulno matmenys, kaklo ir vamzdelio skersmenys bei išlikusių vamzdelių ilgis, taip pat dūmų angos skersmuo. Taip pat galima matuoti galvutės gylį ir išlinkimo kampą (10 pav.). Ši informacija gali padėti nustatyti pypkės tipą ir chronologiją. Pavyzdžiui, pypkės galvutės išlinkimo kampas gali parodyti, ar pypkės galvutė nėra sujungta su vamzdeliu stačiu kampu. Jei tiriama pypkė buvo pagaminta Nyderlanduose, vien šis požymis leistų ją datuoti ne anksčiau kaip XVIII a. viduriu. Matuojant vientisų pypkių vamzdelius reikia nepamiršti, kad dažniausiai tai tėra smulkūs fragmentai, – o tai reiškia, kad matmenys gali ir klaidinti bei iškreipti bendrą vaizdą. Vamzdelis ties kulnu visada bus storesnis nei ties kandikliu, o pastarasis dažnai iš viso neišlieka. Matuojant dūmų angos skersmenį situacija priešinga – ties kandikliu skylė bus plačiausia, nes, gaminant pypkę, būsimą vamzdelį meistras pradurdavo nuo kandiklio galvutės kryptimi.

Matuojant sudėtines pypkes reikia atkreipti dėmesį į jau minėtas atskirai išskiriamas galvutės dalis. Matuojami jų ilgiai / aukščiai, išoriniai ir vidiniai skersmenys. Kai kuriais atvejais tikslinga atlikti daugiau matavimų



**10 pav.** Vientisų balto molio pypkių ir jas imituojančių porcelianinių pypkių galvučių matmenys: 1 – aukštis nuo užkulnio; 2 – kaklo plotis; 3 – plotis ties galvutės viduriu; 4 – plotis ties angokraščiu; 5 – vidinis skersmuo ties angokraščiu; 6 – kulno skersmuo ir aukštis; 7 – gylis; 8 – išlinkimo kampas; 9 – vamzdelio ilgis matuojant nuo kulno; 10 – vamzdelio skersmuo; 11 – vamzdelio dūmų angos skersmuo. A. Žvirblio piešinys

**Fig. 10.** Measurements of one-piece pipes. Drawing: A. Žvirblis.



**11 pav.** Sudėtinių ir jas imituojančių porcelianinių pypkių matmenys: 1 – ilgis; 2 – aukštis; 3 – gylis; 4 – kaminėlio aukštis; 5 – galvutės apačios aukštis; 6 – vidinis skersmuo ties angokraščiu; 7 – plotis ties angokraščiu; 8 – kaminėlio plotis viduryje; 9 – kaminėlio plotis apačioje; 10 – galvutės apačios plotis; 11 – vidinis įmovos skersmuo; 12 – išorinis įmovos skersmuo; 13 – įmovos skersmuo ties voleliu; 14 – įmovos skersmuo. A. Žvirblio piešinys

**Fig. 11.** Measurements of composite pipes. Drawing: A. Žvirblis.

(11 pav.). Pavyzdžiui, jei kaminėlis yra ne cilindro formos, jo skersmenį galima pamatuoti trijose vietose ir tiksliau nustatyti jo formą. Dėl tos pačios priežasties galima detaliau išmatuoti ir kitas dalis. Atlikti matavimai kai kuriais atvejais gali padėti nustatyti pypkės tipą ir regioną, kuriame ji buvo pagaminta. Pavyzdžiui, XIX a. Vidurio ir Rytų Europoje paplinta austrovengriški „Schemnitz“ pypkių modeliai, kurie išsiskyrė briaunotu kaminėliu, aukščiau gerokai viršijančiu galvutės apatinės dalies aukštį (12 pav.) (Levárđy, 1994, p. 95–105). Tokio tipo pypkės atpažįstamos ir tipologiškai, tačiau matmenys suteikia vertingos papildomos informacijos. Regione į šiaurę nuo Varšuvos toks kaminėlio ir galvutės apačios aukščių santykis retai kada fiksuojamas, nes tuo metu vietinėje rinkoje dominavo kitų proporcijų modeliai.



**12 pav.** Kairėje: vadinamasis „Schemnitz“ modelis. Austrijos-Vengrijos teritorija, XIX a. Dešinėje: „Schemnitz“ imitacija (?) iš Vilniaus, XIX a. LNM fondai. A. Žvirblio piešinys ir nuotrauka

**Fig. 12.** On the left: So called ‘Schemnitz’ type. The territory of Austria-Hungary, 19<sup>th</sup> c. On the right: Probably an imitation of the same type. Found in Vilnius, can be dated to 19<sup>th</sup> c. Drawing and photo: A. Žvirblys.

### Gamybos ir panaudojimo žymės

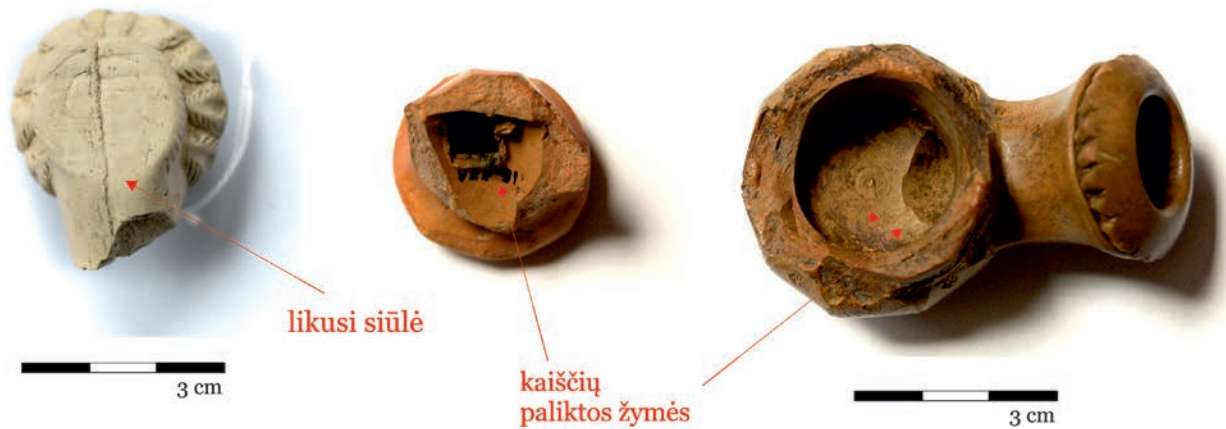
Dauguma molinių pypkių buvo gaminamos dvipusėse matricose. Importinės vientisos pypkės faktiškai visos be išimties yra gamintos matricose, net jei išoriniai požymiai to ir neišduoda. Šio tipo pypkės galėjo būti gaminamos ir rankiniu būdu, tačiau tokio tipo gaminiai nebuvo eksportuojami. Pavyzdžiui, Anglijoje rankiniu būdu pagamintos pypkės yra tik smulkių vietinių manufaktūrų ar meistrų darbas, o visos importuotos pypkės gamintos matricose (Grillo, Aultman, Bon-Harper, 2012, p. 4).

Sudėtinės pypkės buvo gamintos analogišku būdu – matricose, rankiniu būdu pagamintų pypkių Lietuvoje pasitaiko retai. Kai kuriais atvejais pypkėje lieka gana grubios, bet aiškiai išsiskiriančios gamybos žymės – skirtingų matricos dalių sujungimo siūlė (13 pav.). Kuo kokybiškesnis gaminytis, tuo ši siūlė turėtų būti mažiau matoma. Kadangi pypkės angos kaminėlyje ir įmovoje buvo padaromos įkalant tam skirtą kaištį, galvutės dugne bei įmovoje viduje lieka ir jo žymės (14 pav.). Kai kuriais atvejais galima išvelgti gamybos procese panaudoto kaiščio formą (stačiakampio ar apskrito skersinio pjūvio) ir įkalimo broką (nenuvalyti ir degimo metu sukietėję žalio molio gabaliukai). Visų tipų pypkių panaudojimo žymių galima ieškoti galvutės viduje. Jas galima atskirti pagal aprūkusias vidines sienes. Kai kuriais tokiais atvejais būna stipriai aprūkęs ir angokraštis.

### Galvučių formos

Pypkių galvučių formos suteikia svarbios informacijos norint nustatyti gamybos vietą ir chronologiją. Nuo XVI a. pabaigos iki XIX a. keitėsi jų dydis – pypkės stambėjo ir jose tilpo daugiau su laiku pingančio tabako. Dėl technologinių ir mados procesų vyko ir formos pakitimai.

Vientisos pypkės tradiciškai skirstomos į angliško ir olandiško tipo pypkes. Nors jas gamino ne tik minėtų šalių meistrai, bet pypkių galvučių formos vis tiek laikėsi vienos arba kitos tradicijos. Štai Pietryčių Baltijos re-



**13 pav.** Gamybos metu matricos palikta žymė pypkės pėdoje. Kaišiadorių muziejaus fondai. A. Žvirblio nuotrauka

**Fig. 13.** Remained signs of matrix during the manufacturing process. Photo: A. Žvirblys.

**14 pav.** Gamybos metu kaiščių paliktos žymės. Nacionalinio muziejaus Lietuvos Didžiosios Kunigaikštystės valdovų rūmai (toliau NM LDK VR) fondai. A. Žvirblio nuotrauka

**Fig. 14.** Remained signs left by tools of manufacturing process. Photo: A. Žvirblys.

gione nuo XVIII a. vidurio išpopuliarėjusios Prūsijos karalystėje pagamintos pypkės dažniausiai buvo olandiškų gaminių kopijos, fabrikuose dirbo samdyti olandų meistras, tačiau bėgant laikui atsirado ir Londone populiarių modelių imitacijų (Dąbal, 2020, p. 86–111).

Tiriant olandiško tipo pypkių galvutėms daugiausia remiamasi D. H. Duco 1987 m. sudaryta tipologija – tyrėjas olandiškas pypkes skirsto į penkis bazinius tipus (2 pav.) (Duco, 1987, p. 27–28).

I tipo pypkės su dvigubo nupjauto kūgio galvutėmis (*dubbelconische kop*) datuojamos 1610–1675 (1690) m. Svarbiausias šio tipo pypkės skiriamasis bruožas yra tas, kad jos plačiausia vieta yra ties galvutės viduriu. Ties anga pypkė gerokai susiaurėja taip panašėdama į nupjautą kūgį. Šie požymiai labiausiai išryškėjo nuo 1625 m. ir vėliau.

II tipo pypkės su piltuvėlio formos galvutėmis (*trechter kop*) datuojamos apie 1675–1740 m. Pavadinimas sako, kad jų forma primena piltuvėlį, dėl technologinės pažangos galvutėms sienelės tampa plonesnės. Jų gamyba labiausiai buvo išvystyta 1690–1740 m.

III tipo pypkės su kiaušinio formos galvutėmis (*ovale* arba *övoide kop*) datuojamos 1710–1840 m. Ko gero, tai yra populiariausias ir dažniausiai aptinkamas tipas Rytų ir Pietryčių Baltijos regione, kurį noriai plagijavo Prūsijos karalystės fabrikai. Šis tipas labiausiai išpopuliarėjo po 1730 m., tokių pypkių galvutės dažnai puošiamos ir reljefiniais ornamentais.

IV tipo pypkės, kurių galvutė su koteliu sudaro beveik statų kampą (*kromkop*), datuojamos XVIII a. viduriu–XIX a. Tai – vėlyvas modelis, kurį dažnai mėgta puošti augaliniais, zoomorfiniais, siužetiniais ar kitokio pobūdžio reljefiniais ornamentais.

V tipo pypkės su galvutėmis, neturinčiomis kulno (*rondbodemkop* arba *hielloze kop*), datuojamos XVIII a. viduriu–XIX a. Modelis, kaip ir IV, vėlyvas, dažnai puoštas įvairiais ornamentais, turėdavęs trumpą vamzdelį.

Vientisos angliško tipo pypkės gana retai aptinkamos Lietuvos teritorijoje. Kiek dažniau, nors ir ne taip gausiai kaip olandiškų, jų galima rasti Rytų Baltijos pajūrio miestų kultūrinuose sluoksniuose. Šių pypkių galvutės pasižymi gausia tipologine įvairove. 2017 m. duomenimis, Anglijos tyrėjai naudoja net 17 nacionalinių ir regioninių tipologinių sistemų pypkių galvutėms tirti. Tokią įvairovę lėmė stiprūs regioniniai pypkių gamybos centrai. Iki 1640 m. visoje Anglijoje vyravo Londono pypkių gamybos mados, o po pilietinio karo išsivystė ir išpopuliarėjo įvairios regioninės formos. Tai tęsėsi iki pat XIX a. vidurio, kai išplėtotą transporto sistema leido stambiams gamintojams pradėti dominuoti rinkoje (Higgins, 2017, p. 19).



**15 pav.** Vientisos pypkės su pentinu pavyzdys, Anglija / Skandinavija, 1640–1660 m. MLIM fondai. A. Žvirblio nuotrauka

**Fig. 15.** Example of spur bowl form from Klaipėda. England or Scandinavia, 1640–1660. Photo: A. Žvirblys.



**16 pav.** Vientisa pypkė, Anglija, Londonas, ženklas *karūnuotos W/M*, 1700–1740 m., vienas iš William Manby. MLIM fondai. A. Žvirblio nuotrauka

**Fig. 16.** Heel bowl form from Klaipėda, heel mark crowned *W/M*, 1700–1740, England, London, Manby family. Photo: A. Žvirblys.

Pagrindinė tipologinė sistema datuojant angliško tipo vientisas pypkes yra 1975 m. archeologo A. Oswaldo sudaryta supaprastinta nacionalinė Anglijos tipologinė sistema. Išskirta 30 tipų, kurių chronologija apima 1580–1900 m. (Oswald, 1975, p. 37–41). Kita ne mažiau svarbi ir ne mažiau populiarė tarp įvairių šalių autorių angliško pypkių tipologinė sistema yra 1969 m. D. Atkinsono kartu su A. Oswaldu paskelbta Londono pypkių tipologinė sistema. Londone dirbo nemažai į eksportą orientuotų pypkių gamintojų, todėl jų pypkių yra randama įvairiose pasaulio šalyse, įskaitant ir Lietuvą. Iš viso minėtame darbe yra išskirti 33 skirtingi tipai, kurie datuojami 1580–1910 m., o dalis jų sutampa su A. Oswaldo (1975) angliško pypkių tipais (Atkinson, Oswald, 1969, p. 1–67).

Lyginant angliškas ir olandiškas pypkes, jų ankstyvesni modeliai iki pat XVII a. pabaigos turi visai nedaug skirtumų. Angliško pypkių galvutės kiek apskritesnės, neturi taip išreikštos dvigubo nupjauto kūgio formos. Vienas iš ryškesnių skirtumų yra dalyje angliško tipo pasitaikantis pentinas vietoj išskirtinai olandiškos pypkės būdingo kulno (15 pav.). Didesni skirtumai pasireiškia nuo XVII a. pabaigos ir vėliau, kai Anglijoje išpopuliarėja pypkės, kurių galvutės iš profilio atrodo tarsi išlenktos, o jų angokraštis dažnai yra lygiagretus su vamzdeliu (16 pav.). XVIII–XIX a. pradžioje atsiranda ir daugiau įvairių angliško pypkių modelių.

Analizuoti sudėtinę pypkių galvutės formas yra gerokai sunkesnis užduotis, nes buvo įvairių regioninių jų gamybos tradicijų, kurios nėra taip gerai dokumentuotos ir ištirtos kaip angliškos ar olandiškos. Išsamią studiją apie šių pypkių formas parašė R. C. W. Robinson (Robinson, 1985), Viduržemio jūros šalyse randamų pypkių tipologiją sudarė prancūzų tyrėjas Philippe'as Gosse'as (Gosse, 2007). Regioninės reikšmės straipsnius šia tema yra parašę arba katalogus išleidę tyrėjai iš Lenkijos, Čekijos, Vengrijos, Kroatijos, Rumunijos ir mažesnėmis apimtimis – iš kitų šalių.

Lietuvos ir gretimų šalių sudėtinės pypkės nėra plačiau tyrinėtos, nėra sudaryta tipologinių sistemų joms analizuoti. Todėl pagrindinis dėmesys tiriant tokių pypkių formas turėtų būti kreipiamas į tam tikras detales – galvutės apatinę dalį ir kaminėlį bei santykį tarp jų (4 pav.). Čia galima sėkmingai pasinaudoti prancūzų tyrėjo Ph. Gosse'o parengta ir publikuota metodine medžiaga (Gosse, 2007, p. 177–179).

Remiantis Ph. Gosse'o, taip pat kitų tyrėjų darbais išskirta, kad galvutės apatinė dalis dažniausiai būna rutulio arba disko formos (17–18 pav.). Pastaroji forma būdinga XIX a. turkiškoms pypkėms, todėl Lietuvoje tokios pypkės gali būti laikomos importinėmis. Rutulio formos galvutės apatinė dalis taip pat gali būti dvejopa – apvalesnė ir labiau suplota. Pavyzdžiui, suploto rutulio formos buvo būdingos Šnipiškėse meistrų gamintai produkcijai.





**17 pav.** Sudėtinė pypkė, galvutės apačia rutulio formos. Abiejų Tautų Respublika, 1675–1775 m. LNM fondai. A. Žvirblio nuotrauka

**Fig. 17.** Composite pipe from Vilnius, round-shaped base of the bowl, 1675–1775, Polish-Lithuanian Commonwealth. Photo: A. Žvirblys.



**18 pav.** Sudėtinė pypkė, galvutės apačia disko formos. Osmanų imperija, 1800–1875 m. LNM fondai. A. Žvirblio nuotrauka

**Fig. 18.** Composite pipe from Vilnius, disc-shaped base of the bowl, 1800–1875, Ottoman Empire. Photo: A. Žvirblys.



**19 pav.** Sudėtinė pypkė, galvutės apačia apversto cilindro formos, puošta rozete. Lietuvos Didžioji Kunigaikštystė, Vilnius, Šnipiškių pypkių dirbtuvė, XVII a. pabaiga–XVIII a. pradžia. LNM fondai. A. Žvirblio nuotrauka

**Fig. 19.** Composite pipe from Vilnius, so called rosette pipe, late 17<sup>th</sup> – early 18<sup>th</sup> c., Grand Duchy of Lithuania, Vilnius, pipe workshop in Šnipiškės. Photo: A. Žvirblys.

jai (Čivilytė, Kvizikevičius, Sarcevičius, 2005, p. 26–41). Panašios formos su įvairiomis variacijomis vyravo ir visoje Pietryčių Europoje, išskyrus Graikiją, kur buvo paplitusi kiek apvalesnė forma. Taip pat dažnai pasitaiko netipiškų pypkių, kurių gamybos tradicija nėra vieningai priskiriama vienam regionui. Tokia galėtų būti rozetės formos galvutės apatinė dalis – ji buvo paplitusi XVII a. pabaigoje–XVIII a. nuo Lietuvos iki Šiaurės Afrikos kraštų (Gosse, 2007, p. 303, 311) (19 pav.).

Pypkių kaminėlių formos dažniausiai būdavo kiek vienodesnės. Dauguma pypkių turėjo cilindro formos arba kartais vos vos plėtėjantį kaminėlį, kuris ties angokraščiu šiek tiek užsiriečia į išorę. Išimtis šiuo atveju būtų XIX a. Osmanų imperijos teritorijoje populiarios lelijos formos pypkės su analogiškai atrodančiu gerokai plėtėjančiu kaminėliu. Kita svarbi ypatybė būtų kaminėlio dydis ir santykis su galvutės apatine dalimi. Lietuvoje randamų XVII–XIX a. pypkių kaminėliai yra kiek aukštesni arba santykinai panašūs, lyginant su galvutės apatine dalimi. Jei aptiktos pypkės kaminėlis yra daugiau nei du kartus aukštesnis už galvutės apatinę dalį, greičiausiai pypkė bus importuota. Tokie kaminėliai būdingi XIX a. austrovengriškiems „Schemnitz“ pypkių modeliams (12 pav.), 1670–1750 m. datuojamoms venecijietiškoms „al tornio“ arba XVII–XVIII a. „Chioggia“ tipo pypkėms (Gosse, 2007, p. 8–21).

### *Pypkių galvučių ženklimas*

Pypkėse išpaustų ženklų identifikavimas gali padėti ne tik nustatyti jų chronologiją ir gamybos vietą, bet ir įvertinti pypkės kokybę, galimus plagijavimo atvejus. Svarbu nustatyti ne tik patį ženklą, bet ir jo kokybę, vietą, kur jis išpaustas. Visa tai suteikia svarbios informacijos tyrinėjant pypkes.

Vientisos pypkės įprastai gali būti ženklintos trijose vietose: 1. kulno gale; 2. kulno šonuose; 3. ant pačios galvutės.

Dažniausiai ženklų galima aptikti kulno gale. Ši ženklinimo sistema yra seniausia Anglijoje ir Nyderlanduose. Anglijoje pypkės taip buvo ženklintos daugiausia 1580–1730 m. (Higgins, 2017, p. 13). Patys ankstyviausi anglų meistrų ženklai buvo tiesiog įvairūs simboliai ir neidentifikuodavo pypkę gaminusio meistro. Panašiai situacija klostėsi ir Nyderlanduose, kur XVII a. pirmos pusės pypkėse populiariausias spaudžiamas ženklas simbolizavo Tiudorų rožę (20 pav.). Kadangi dauguma pirmų pypkių gamintojų šalyje buvo imigrantai iš Anglijos, pabėgę nuo priešiška rūkalių atžvilgiu nusiteikusių karaliaus Jokūbo I, taip jie išreiškė savo palankumą Tiudorų dinastijai ir paskutinei jos atstovei Elžbietai I. Neskaitant simbolinės reikšmės, XVII a. pypkėse išpaustas ženklas kulno gale taip pat reiškė geresnę jos kokybę, nes prastesni egzemplioriai dažnai nebuvo iš viso ženklinti, pasižymėjo trumpesniais vamzdeliais ir šiurkštesniu paviršiumi. Nuo XVII a. vidurio Nyderlanduose jau atsiranda sistemingas ir reguliuojamas pypkių ženklimas. Gaudoje, kuri tuo metu buvo didžiausias pypkių gamybos centras Europoje, 1660 m. įkurta pypkių gamintojų gildija, reglamentuota ženklinimo sistema, taip iki amžiaus pabaigos jau tapo įprasta ženklinti visas pypkes (Duco, 2003, p. 15). Spaudžiami ženklai, kad ir kokia būtų jų paskirtis (simbolinė ar identifikuojanti meistrą), buvo įvairūs: antropomorfiniai, zoomorfiniai, augaliniai motyvai, skaičiai, raidės, daiktai, pastatai, heraldiniai motyvai etc. (Duco, 2003; Meulen, 2003). Kulno gale pypkes žymėjo ir nuo XVIII a. vidurio savo veiklą pradėję Prūsijos karalystės fabrikai, įkurti pagal olandų pavyzdžius.

Kulno šone Nyderlanduose pagamintos pypkės pradėtos žymėti tik XVIII a. Šis ženklinimo būdas ypač paplito nuo 1739 m., kai buvo išleistas specialus įstatymas, reglamentuojantis pypkių ženklimą. Juo buvo siekiama apsaugoti kokybiškus, daugiausia Gaudos meistrų gaminius, nuo plagiatų. Įstatyme buvo skelbiama, kad tik Gaudoje pagamintos pypkės gali būti ženklintos šio miesto herbu (21 pav.) (skydu su šešiomis žvaigždutėmis) (Meulen, 2003, p. 14). Pradėjus žymėti pypkes Gaudos miesto herbu, kita kulno pusė dažnai likdavo tuščia, todėl būdavo užpildoma įvairiais puošybiniais elementais. Dažniausiai tai būdavo įvairios iškilų taškelių kombinacijos ar kiti simboliai. Prastesnės kokybės pypkės (kurios visai nežymėtos Gaudos herbu) tokiais simboliais buvo žymimos ir iš abiejų kulno pusių (Duco, 1987, p. 79). Anglijoje, priešingai nei Nyderlanduose, kulno šonus buvo populiariau žymėti ne abstrakčiais simboliais, o meistrų inicialais. Tokiu būdu savo pypkes žymėdavo Londone dirbę Manby šeimos meistrai, kurie, ko gero, yra žinomiausia anglų pypkių gamintojų dinastija XVIII a. Tai rodo užfiksuota Manby formos ir ženklus imituojančių pypkių gamyba Švedijoje, Prūsijos karalystėje, Venecijoje (Åkerhagen, 2012, p. 27; Halmos, 2014, p. 51; Witkowska, 1990, p. 291).



**20 pav.** Vientisa pypkė, Nyderlandai, ženklas *Tiudorų rožė*, 1620–1650 m. MLIM fondai. A. Žvirblio nuotrauka. Ženklo santykis su pypke 2:1

**Fig. 20.** Dutch style, biconical bowl from Klaipėda, heel mark Tudor rose, 1620–1650, Netherlands. Photo: A. Žvirblys. Maker's mark is twice life size.



**21 pav.** Vientisa pypkė, Nyderlandai, Gauda, Andries Valkenburg (1745–1774) ženklai *aliejaus indas* kulno gale, *Gaudos herbas* kulno kairėje ir *Gaudos herbas su S raide* kulno dešinėje. MLIM fondai. A. Žvirblio nuotrauka. Ženklo santykis su pypke 2:1

**Fig. 21.** Dutch style, oval shaped bowl from Klaipėda, heel mark Oil jug, side marks Gouda coat of arms on the left and on the right with letter S on the top, Netherlands, Gauda, Andries Valkenburg (1745–1774). Photo: A. Žvirbllys. Maker's mark is twice life size.



**22 pav.** Vientisa pypkė, Nyderlandai, Gauda, Pieter Olijkan (1716–1740) ženklas *kardinolo kepurė* galvutės gale. MLIM fondai. A. Žvirblio nuotrauka. Ženklo santykis su pypke 2:1

**Fig. 22.** Dutch style, funnel shaped bowl from Klaipėda, bowl mark Cardinal hat, Netherlands, Gauda, Pieter Olijkan (1716–1740). Photo: A. Žvirbllys. Maker's mark is twice life size.

Galvutės jau nuo XVII a. buvo puošiamos įvairiais augaliniais ornamentais, tačiau kaip ženklinimo vieta galvutė pradėta naudoti daug vėliau nei kulnas. Anglijoje, kur vyravo daug smulkių gamintojų, XVII a. pasitaiko pavienių galvučių žymėjimo atvejų. Tačiau šis ženklinimo būdas paplito tik XVIII a. pabaigoje ir yra būdingesnis XIX a. pypkėms. Ovaliame arba apskritame lauke gamintojas išpausdavo savo inicialus, vardą, o vėlyvuose pavyzdžiuose galima aptikti ir gamybos vietą (Higgins, 2017, p. 14). Nyderlanduose pypkių galvutes pradėta ženklinti pačioje XVII a. pabaigoje. Ankstyvesni modeliai dažniausiai žymėti raidėmis, skaičiais, heraldiniais motyvais ar kitokiais simboliais, kurie nurodydavo pypkes gaminusį meistrą (22 pav.), o vėliau, ypač nuo XVIII a. antros pusės, atsiranda sudėtingi reljefiniai ornamentai, kuriuose vaizduojami herbai, žmonės, užrašomi įvairūs šūkiei ir t. t. (Duco, 1982, p. 111; Meulen, 2003, p. 20–27).

Sudėtinės pypkės (neskaitant retų importinių iš Osmanų imperijos atvejų) (23 pav.) Rytų Europoje gausiau pradėtos ženklinti tik XVIII a. pabaigoje, kai po truputį įsivyravo šių dirbinių standartizacija, atsirado stambesnių gamintojų, norinčių pažymėti savo gaminius.

Dažniausiai tokio tipo pypkėse pasitaikantys ženklai yra ovaliame arba apskritame lauke, įmovos šone išpausti įvairūs arabiški įrašai (24 pav.). Jų aiškinimas vis dar yra tyrėjų ginčų objektas. Esama nuomonių, kad



**23 pav.** Sudėtinė pypkė su kampuo- ta ketera, kurioje neaiškus ženklas, primenantis paukštį. Osmanų imperija, XVII a. antra pusė. LNM fondai. A. Žvirblio nuotrauka. Ženklo santykis su pypke 2:1

**Fig. 23.** Composite pipe from Vilnius, unidentified keel mark, second half of 17<sup>th</sup> c., Ottoman Empire. Photo: A. Žvirblys. Maker's mark is twice life size.



**24 pav.** Sudėtinės pypkės su ženklu *nišan/Şişman*. Kairėje: pypkė iš Osmanų imperijos, ~1775–1825 m. Dešinėje: Rusijos imperijoje gaminta kopija, 1820–1840 m. NM LDK VR fondai. V. Abramauskas (kairėje) ir A. Žvirblio (dešinėje) nuotraukos. Ženklų santykis su pypkėmis 2:1

**Fig. 24.** Composite pipes from Vilnius. On the left: shank mark *nišan/Şişman*, ~1775–1825, Ottoman Empire. On the right: imitation of the shank mark *nišan/Şişman*, 1820–1840, Russian Empire. Photo: V. Abramauskas, A. Žvirblys. Maker's marks are twice life size.

jie priklauso individualiems meistrams, gaminusiems pypkes Osmanų imperijos miestuose. Šią hipotezę bando ma pagrįsti istoriniais ir molio petrografiniais tyrimais (Vincenz, 2016, p. 119). Tačiau šie teiginiai turi ir silpnų vietų: arabiški įrašai, kuriais ženklintos pypkės, dažnai atsikartoja, jų įvairovė nėra didelė – kai kurie identiški ženklai užfiksuoti daugelyje pypkių visoje Europoje. Yra nuomonių, kad kai kurie populiarūs įrašai arabų kalba galėjo būti tiesiog plagijuojami. Pavyzdžiui, XIX a. bene populiariausias toks ženklas, skirtingų tyrėjų įskaitomas kaip *nišan/Şişman* arba *Şişmanyan* (24 pav.), galėjo būti spaudžiamas Stambule pagamintose pypkėse, tačiau taip pat manoma, kad jį sėkmingai (arba nelabai) kopijavo Maskvoje ir šiaurinėje Juodosios jūros pakrantėje įsikūrę meistrai (Волков, Новикова, 1996, p. 141). Kai kuriais atvejais tokias negrabiai atliktas kopijas galima identifikuoti analizuojant ženklo kokybę. Tokius atvejus parodo neryškus spaudas, iškraipytas tekstas – klaidin- gai sudėti taškeliai arabiškose raidėse.

XIX a. sudėtinės pypkės pradėtos žymėti ir lotyniškais įrašais. Jie buvo spaudžiami įmovos šone. Dažniausiai jie nurodo fabriko pavadinimą arba meistro vardą, jo inicialus arba vietovę, kur pagaminta pypkė. Dabartinėje Slovakijoje, Čekijoje, Vengrijoje ir Austrijoje pypkių su įmaunamu kandikliu gamyba XIX a. pasiekė didelį mas- tą – klestėjo bent keliolika žinomų pypkių gamybos centrų, kuriuose buvo gaminamos ženklintos pypkės (Bie- lich, Čurný, 2009, p. 340–344) (25 pav.). Lenkijoje didžiausias pypkių gamybos centras XIX a. buvo Staszów



**25 pav.** Sudėtinė pypkė, įmovoje ženklas *MATH: RAUCH*. Austrijos imperija, Banská Štiavnica (anksčiau Schemnitz), Mathias A. Rausch, XIX a. pirmą pusę. LNM fondai. *A. Žvirblio nuotrauka*. Ženklo santykis su pypke 2:1

**Fig. 25.** Composite pipe from Vilnius, shank mark *MATH: RAUCH*, Austrian Empire, Banská Štiavnica (formerly Schemnitz), Mathias A. Rausch (first half of 19<sup>th</sup> c.). Photo: A. Žvirblys. Maker's mark is twice life size.



**26 pav.** Sudėtinė pypkė, įmovoje ženklas *JLSZ/STASZOW/OWS*. Rusijos imperija, Mažoji Lenkija, Staszow, 1821–1850 m. LNM fondai. *A. Žvirblio nuotrauka*. Ženklo santykis su pypke 2:1

**Fig. 26.** Composite pipe from Vilnius, shank mark *JLSZ/STASZOW/OWS*, Russian Empire, Lesser Poland, Staszow, 1821–1850. Photo: A. Žvirblys. Maker's mark is twice life size.

(Mažoji Lenkija). Ten pagamintos pypkės žymėtos vardais, nurodančiais gamintoją: GROSSMAN, SZAJBAM, KÜNSTLER. Vėliau pradėtos žymėti vietovę nurodančiu įrašu: STASZÓW (Szewczyk-Wojtasiewicz, 2011, p. 4, 11) (26 pav.). Lietuvoje taip pat dažnai randama pypkių, žymėtų lotyniškais įrašais – inicialais, palinkėjimais lenkų kalba. Kadangi kai kurių Vilniuje fiksuotų įrašų analogų užsienyje nerandama, tikėtina, kad šios pypkės buvo gaminamos dabartinės Lietuvos teritorijoje.

#### *Vientisų pypkių vamzdelių ženklėjimas ir puošyba*

Įvairūs ornamentai ir meistrų inicialai vamzdeliuose fiksuojami tiek ankstyvose XVII a. pradžios pypkėse, tiek XIX a. gaminiuose. Kai kuriais atvejais vamzdelyje matomas ornamentas tęsiasi ir toliau galvutėje, taip sudarydamas vientisą siužetą. Ženklinti vamzdeliai taip pat dažnai reiškė, kad bus pažymėta ir galvutė arba jos kulnas. Dekoravimo ir žymėjimo tradicijos priklausė nuo laikotarpio ir regiono, kuriame pypkės buvo pagamintos.

Nyderlanduose 1620–1660 m. buvo populiarios gausiu reljefiniu ornamentu dekoruotos pypkės, joms prigijo barokinių pypkių pavadinimas. Galvutės kartu su vamzdeliu puoštos augaliniais, zoomorfiniais ir heraldiniais motyvais, kuriuose buvo galima išvelgti egzotiškų vaizdų iš Naujojo Pasaulio (Duco, 1987, p. 88–89). Tokių pypkių randama ir Baltijos regiono miestuose – Vilniuje, Rygoje, Gdanske (Dąbal, 2015, p. 286; Reinfelde, 2005, p. 53; Žvirblys, 2021, p. 103). 1625–1675 m. Nyderlandų meistrai dažnai gamino pypkių vamzdelius, puoštus heraldinėmis lelijomis (27 pav.), kurios dar vadintos prancūziškomis. Retais atvejais vamzdelyje šalia heraldinių lelijų meistrai išpausdavo ir savo inicialus (Meulen, 2003, p. 12). Nuo 1630 m. išpopuliarėjo pypkės su pranašo Jonos ir jį ryjančios didžuvės atvaizdu. Vamzdelis šiuo atveju buvo puošiamas žuvies žvynais ir nasrais, kurie apžioja pranašo smakrą (galvutę) (Žvirblys, 2018, p. 385–391).

XVII a. pabaigoje olandiškų pypkių vamzdeliai vis dažniau pradėdami puošti rateliniu geometrinio ornamentu, kuris ypač išpopuliarėjo XVIII a., o kai kurios ornamentų variacijos buvo naudojamos iki pat XIX a. pabai-



**27 pav.** XVII a. Nyderlandų pypkių vamzdelių pavyzdžiai iš Vilniaus ir Klaipėdos. Viršuje fragmentas, puoštas heraldinėmis lelijomis (1625–1675), viduryje įvairios stilistikos barokiniai vamzdeliai (1620–1660), apačioje fragmentas, kuriame pavaizduota didžuvė, ryjanti pranašą Joną (1630–1660). LNM ir MLIM fondai, A. Žvirblio nuotraukos

**Fig. 27.** Examples of 17<sup>th</sup> century Dutch pipe stems from Vilnius and Klaipėda. From the top: fleur-de-lis (1625–1675), different baroque style (4 fragments) (1620–1660), Jonah pipe (1630–1660). Photo: A. Žvirblys.

gos. Apie 1720–1730 m. Nyderlanduose tampa populiariu ant vamzdelių šalia geometrinių ornamentų rašyti savo vardą. Ši mada išliko visą XVIII a. Kartais, jei vardas pasitaikydavo per ilgas, rašydavo jo trumpinį. Be vardo, ant vamzdelio būdavo užrašomas miestas, kuriame pagaminta pypkė (Duco, 1987, p. 144). XVIII a. antroje pusėje panašia stilistika pypkių vamzdelius pradėta žymėti ir puošti Prūsijos fabrikuose.

### 3.3. Molinių pypkių rūkymo kontekstai ir jų interpretacija

#### *Archeologinis kontekstas*

Surinktų duomenų interpretavimą derėtų pradėti nuo archeologinio konteksto, nes tai yra pirmas ir tiesioginis duomenų šaltinis, susijęs su rasta pypke. Tyrimų metu pirmiausia reikėtų nustatyti, ar surastos pypkės pateikimas į kultūrinį sluoksnį yra pirminis, ar antrinis. Jei pypkė rasta permaišytame sluoksnyje, tada archeologinis kontekstas būna faktiškai sunaikintas ir vertingos informacijos nebesuteiks. O kitu atveju galima toliau rinkti duomenis.

Daug informacijos gali suteikti pati radavietė. Pilių ar tvirtovių teritorijos gali suteikti medžiagos interpretacijai, kad pypkė galėjo priklausyti jos įgulai ar užpuolikams. Svarbių kelių pakraščiuose aptiktos pypkės gali rodyti, kad jas galėjo palikti pravažiuojantys asmenys, o ne vietos gyventojai. Gyvenamojo namo kieme rastos pypkės leistų spėti, kad galbūt jas čia išmetė jų savininkai arba jiems dirbę asmenys. Stratigrafiniai ir pla-

nigrafiniai duomenys taip pat gali suteikti vertingos informacijos. Šiuo atveju atkreiptinas dėmesys į įvairias užfiksuotas struktūras. Pavyzdžiui, prie pastato pamato aptiktos pypkės gali būti siejamos su to pastato statybos laikotarpiu ir tai vykdydžiusiais asmenimis.

Kitas svarbus dalykas yra radinių kompleksas, kuriame rasta pypkė. Jį tiriant svarbu prisiminti, kad aktuali yra ne tik daikto pagaminimo data, bet ir jo naudojimo trukmė bei antrinio panaudojimo galimybė. Molinės pypkės beveik visais atvejais yra vėliausi dirbiniai komplekse, taigi, siekiant nustatyti tokio komplekso chronologiją, pypkės turi pranašumą prieš daugelį kitų dirbinių, įskaitant ir monetas, nes jos buvo pigus ir gana greitai lūžtantis daiktas, kurio antrinis panaudojimas yra problemiškas. Čia galima paminėti archeologų Charles'io Orser ir Briano Fagano teiginį, kad pypkės istoriniais laikais buvo tas pats, kas šiandien vienkartinis skustuvas. Jomis naudodavosi kelias dienas ar savaites, o paskui jos būdavo tiesiog išmetamos kaip šiukšlės (Orser, Fagan, 1995, p. 102).

### *Istoriniai šaltiniai, ikonografija, literatūra*

Molinės pypkės – tai XVII–XIX a. artefaktas, kurį tyrinėjant ir interpretuojant būtina atsižvelgti į istorinius duomenis. Šiuo atveju visų pirma kalbama apie publikuotų istorinių šaltinių panaudojimą tyrinėjant pypkes, nes susistemintų duomenų apie XVII–XIX a. rūkymo kultūrą Lietuvoje ir visame Rytų Baltijos regione kol kas nėra. Kaip pavyzdį galima pateikti lenkų istoriko Andrzejiaus Grotho publikuotus šaltinius apie 1664–1722 m. į Klaipėdą importuotas įvairias prekes, tarp kurių minimi ir tabakas bei pypkės. Pateikti sąrašai atskleidžia, kokiais laikotarpiais pypkių buvo atgabenta daugiau arba mažiau, ir pagrindines importo kryptis (Groth, 1995, p. 17–141). Šiuos faktus galima sulyginti su archeologinių tyrimų metu rastas pypkes apibūdinančiais faktais: jų gamybos vietomis ir kiekiais.

Molinių pypkių tyrinėjimuose dažnai naudojami ir ikonografiniai šaltiniai, daugiausia dailės kūriniai. Ypač gausios ir įdomios informacijos galima išvysti Nyderlanduose išpopuliarėjusiuose buitines scenas vaizduojančiuose kūriniuose (*still life*), nes nuo amžiaus pradžios šios šalies dailininkai savo kūryboje pradeda kaupti dėmesį į stalo kultūros dalykus (Fox, 2015, p. 127–128). Užėigose, gatvėje ar kitoje aplinkoje komiškai vaizduojami asmenys, rūkantys pypkes, geriantys, lošiantys, besimušantys. Paveikluose nupieštų pypkių ilgis ir jų galvučių formos taip tiksliai atitinka vaizduojamą laikotarpį, kad pagal jas kai kuriais atvejais galima datuoti ir dailės kūrinius. Tačiau taip pat svarbu paminėti, kad dailės kūriniai irgi gali būti tendencingai pateikti ir neatspindėti buvusios tikrovės. Yra žinoma, kad Nyderlandų dailėje buvo vaizduojamas ne tiek realus gyvenimas, kiek toks, koks norėta, kad būtų: dalis kūrinių buvo kuriami studijose su pozuotojais, o įvairūs daiktai pripiešiami vėliau; retai vaizduojamos rūkančios moterys, nors kiti šaltiniai nurodo, kad tokių buvo gana daug (King, 2007, p. 8–9).

Sudėtinės pypkės dailės kūriniuose vaizduojamos taip pat gana dažnai, tačiau detalios nupieštų pypkių žinome tik iš vėlesnio – XIX a. laikotarpio. Čia svarbu paminėti Vilniuje gyvenusį dailininką Joną Rustemą, kuris pasižymėjo ištisu ciklu piešinių – kortų, kuriose vaizduojami asmenys, įvairiose situacijose rūkantys pypkes (Civinskienė, 2000, p. 23–36).

Įdomus ir kai kuriais atvejais gana informatyvus yra grožinės literatūros ar kelionių aprašymų žanras. Nors tokiuose kūriniuose surastą informaciją reikėtų vertinti labai kritiškai, tačiau kartais ji gali suteikti naujos informacijos apie rūkymo kultūrą ir įvairius su ja susijusius kontekstus, kurių nepamatysime tik matuodami pypkių galvučių skersmenis. Būtent iš grožinės literatūros sužinome, kad jau XVI a. pabaigoje tabakas Anglijoje yra įprastas dalykas – jis ne kartą minimas įvairiuose kūriniuose – poemose, pamfletuose ir dramose (Fairholt, 1859, p. 47, 55, 58–63, 72). O Levas Tolstojus savo kūrinyje „Sevastopolio apsakymai“ gana ryškiai atskleidžia rūkymo reikmenų pasirinkimą skirtinguose socialiniuose sluoksniuose Krymo karo metu (1853–1856 m.) (Tolstojus, 1962, p. 7, 18, 19, 37...). Įdomios informacijos galima rasti net ir negausioje lietuvių literatūroje: pavyzdžiui, Kristijonas Donelaitis kūrinyje „Metai“ (1765–1775) tabaką ir pypkes mini po keturis kartus – daugiausia kaip nelegaliai įsigytą, dažnai gaisrą sukeltantį daiktą (Donelaitis, 2014, p. 59, 71, 83, 99, 103, 104).

### *Ekonominis kontekstas*

Toks kontekstas yra labai plati tema, kurios ribas nubrėžti sunku, nes ekonomika kaip veiksnys veikia daugelį mūsų gyvenimo sferų. Ekonominės minties raida XVII–XVIII a. veikė kolonijinių prekių sklaidą Europoje, o jai priskiriama ir tabako prekyba, kuri neatsiejama nuo pypkių. Tuo metu Europoje vyravęs merkantilizmas (manufaktūrizmas) daug prisidėjo prie įvairių pypkių tipų paplitimo arba išnykimo skirtinguose regionuose. Kartu sparti pypkių ir tabako plėtra Europoje paveikė ir pačią ekonomiką.

Iš pirmo žvilgsnio ekonomikos procesų ir pypkių – iš žemės ištrauktų artefaktų – susiejimas atrodo gana komplikotas. Atrodytų, neįmanoma suprasti, kaip archeologiniame radinyje gali atsispindėti kokio nors, pavyzdžiui, Prūsijos, karaliaus vykdyta protekcionistinė politika? Tačiau realybėje per pypkęse esančius ženklus ar puošybinius elementus galima išvelgti įvairius ekonominius procesus. Ypač daug galima pasakyti analizuojant ne pavienius radinius, o statistiškai didesnes jų grupes. Kaip pavyzdį galima pateikti Rudolfo Diedericko Stamo 2019 m. išleistą monografiją, kurioje autorius analizuoja Nyderlandų pypkių pramonės vystymąsi ir to ekonomines priežastis bei pasekmes. Įdomu, kad tyrimo metu analizuoti ne tik XVII–XVIII a. duomenys, bet pasitelkti ir XX a. antros pusės–XXI a. pradžios ekonomistų, tokių kaip Theodore'as Levittas, Raymondas Vernonas ar Michaelis Porteris, sukurti teoriniai modeliai, apibrėžiantys konkurencijos, tarptautinės prekybos ar sukurtų produktų gyvavimo rinkose laiko koncepcijas. Pavyzdžiui, interpretuodamas M. Porterio rombo modelį, R. Stamas suformuluoja smagračio teoriją, kuri paaiškina Gaudos meistrų iškilimą Amsterdamo ir kitų centrų atžvilgiu XVII a. Jos esmė: geresnės gaminių kokybės rezultatas veda prie → didesnių pardavimų → šie prie didesnio meistrų skaičiaus → tai lemia padidėjusią konkurenciją → inovacijas, → dėl kurių vėl gerėja kokybė, ir taip iš naujo... (Stam, 2019, p. 35–39, 428).

### *Socialinis kontekstas*

Kalbant apie socialinį kontekstą, reikia pažymėti, kad pypkė – tai asmeninis žmogaus daiktas. Pypkės, kaip ir kiti tokie daiktai ar aksesuarai, dažnai turėjo individualių bruožų, kuriais jų savininkas galėjo pabrėžti savo priklausymą kuriai nors socialinei grupei, politines ar religines pažiūras, galbūt ir estetinę grožio pojūtį. Detaliai ištyrus tokių pypkių puošybos elementus, išpaustus ženklus bei įrašus, visada galima rasti erdvės interpretacijai.

Tarp keliautojų, jūreivių ar prekyba užsiimančių žmonių buvo populiarios pypkės, puoštos Naujojo Pasaulio vaizdais (Duco, 1987, p. 91). Remiantis skirtingais tyrimais, pagrįstai galima teigti, kad įvairi patriotinė simbolika yra siejama su kareiviais (Stam, 2017, p. 1–10). Kai kuriose pypkėse gali būti užfiksuoti saviti simboliai, kurie siejami su konkrečiomis organizacijomis, tarkime, Anglijoje yra žinomos masonų pypkės (Higgins, 2004, p. 246, 253). Apie socialinį kontekstą tam tikros informacijos gali suteikti ir rastų pypkių kokybės analizė. Pavyzdžiui, tyrinėjant Vilniuje rastų 1620–1665 m. pagamintų importinių pypkių kokybę buvo pastebėta, kad dauguma jų yra prastesnės arba vidutinės kokybės, kuria Vakarų Europoje, matyt, tenkinosi žemesnio socialinio sluoksnio asmenys (Žvirblys, 2021, p. 105–107).

### *Religinis ir tautinis kontekstai*

Tyrinėjant molines pypkes, religinio konteksto išmanymas gali suteikti svarbių įžvalgų interpretuojant pypkių ir rūkymo paplitimą apskritai tų laikų visuomenėse. XVII–XVIII a. Europoje religija atliko daug svarbesnį vaidmenį nei šiais laikais. Bažnyčia ir dvasininkų luomas buvo gerbiami, jų buvo bijoma, jų nuomonės įvairiais klausimais paisoma. Katalikų bažnyčia ilgą laiką priešinosi rūkymo madai, įvedavo draudimus. Nors protestantų šalyse (Anglija, Nyderlandai) pypkių ir tabako verslo buvo imtasi greičiau ir sėkmingiau, tačiau čia aktyviai veikė puritoniškai nusiteikusių religinės bendruomenės, kurios į rūkymą žiūrėjo taip pat labai neigiamai. Įdomios diskusijos dėl tabako kilo musulmoniškoje Osmanų imperijoje, kur rūkyti XVII a. kurį laiką buvo iš viso uždrausta. Nors musulmonų muftijai teigė, kad rūkymas neigiamai veikia tikinčiojo pamaldumą ir padorumą, tačiau negalėjo to galutinai įrodyti, nes Korane niekur nėra žodžiu nebuvo užsiminta apie tabaką. O judaizmo



požiūris į tabaką buvo gerokai liberalesnis: rabinai tabaką traktavo kaip Dievo suteiktą dovaną ar malonę ir jis buvo prilygintas maistui (Goodman, 2005, p. 274–275, 281).

Šalia religinio, svarbus yra ir tautinis kontekstas. Kai kuriais atvejais jis glaudžiai siejasi ir su religiniu, ypač žydų atveju. Žydai, kurių tikėjimas nedraudė vartoti tabako, XVII a. aktyviai užsiėmė tabako prekyba. Nyderlanduose, Balkanuose, Vidurio Europoje ir kitur būtent žydų pirkliai dominavo šioje srityje, dažnu atveju netgi įsigydavo tabako prekybos monopolines privilegijas (Gruia, 2013, p. 18–30; Israel, 1989, p. 50, 51, 62; Vyšohlid, 2014, p. 903–921). Kad įvairios (ne tik žydų) tautinės bendruomenės, persikėlusios į kitas valstybes, turėjo savitas materialines kultūras, rodo ir archeologiniai duomenys. Tai analizuoja E. Ubis ir M. Urbonaitė-Ubė savo straipsnyje apie anglų pirklių gyvenvietę Šventojoje (Ubis, Urbonaitė-Ubė, 2016, p. 214–224).

### *Meninių stilių ir kultūrinių tradicijų pasireiškimas pypkių puošyboje*

Kaip minėta, XVII–XIX a. Europoje buvo paplitusios dvi pypkių gamybos tradicijos. Šiuos skirtumus galima aiškinti molio žaliavos pasirinkimu, techniniais gamybos skirtumais, tabako prekybos geografiniu pasiskirstymu, valstybių sienomis. Visi šie paaiškinimai yra logiški ir teisingi, tačiau akivaizdu, kad pasirinkimą galėjo veikti ir estetinis grožio suvokimas.

Molinės pypkės – tai ne tik rūkymo priemonė, bet ir istorijas pasakojantis „draugas“. Pasakojimui išreikšti buvo naudojamos įvairios meninės priemonės, kurios, atsižvelgiant į laikotarpį, teoriškai galėjo būti veikiamos tokių meno stilių kaip barokas, rokogas ar neoklasicizmas, o sudėtinės pypkės – dažnai ir arabų meno. Todėl tyrinėjant, tarkime, XVII a. vidurio Nyderlandų meistrų pypkes, dažnai galima matyti barokinio meno elementų: pypkės gamintos su augaliniais ir zoomorfiniais ornamentais gausiai išpuoštais vamzdeliais ir galvutėmis, taip pat su bibliniais vaizdiniais (Duco, 1987, p. 28–42, 88–93). Nors kai kurios sudėtinės pypkės taip pat turėjo barokinių puošybos elementų, tačiau jose dažniau galima pamatyti Osmanų imperijoje vyravusią islamo pasaulio estetiką. Populiarios rozetės, palmetės, chrizantemos ar kiti augaliniai motyvai, įvairūs abstraktūs geometriniai ornamentai, kurie turi būti siejami su natūralistine arabų estetika (Andrijauskas, 2017, p. 487–488, 537–544). Populiarus ir paukščių vaizdavimas, kurį galima sieti su XVII a. Izniko keramikos dekoravimo tradicija (Ayhan, 2015, p. 15; Біляэва, 2012, p. 406). Taigi meninių stilių bruožų ir kaitos išmanymas gali padėti prakalbinti archeologinių tyrimų metu rastą pypkę, suteikti daug platesnį kontekstą netgi iš pirmo žvilgsnio nelabai informatyvią dirbinio fragmentui.

Ieškant kritiškų argumentų išsakytiems teiginiams, reikia paminėti, kad Europoje XVII a. pabaigoje–XVIII a. pradžioje vis labiau pastebimas meno ir amatų sferų išsiskyrimas (Andrijauskas, 1995, p. 398), o tai taip pat negalėjo neveikti pypkių gamybos. Taigi, kai kalbame apie XVIII–XIX a. pradžios pypkes, rastas archeologinių tyrimų metu, turime atsižvelgti į tai, kad dauguma dirbinių, ko gero, ir bus tie amatininkiški pypkių variantai, o ne pradinę meniškos pypkės iš Lietuvos Didžiosios Kunigaikštystės (toliau LDK) didikų kolekcijų.

### *Pypkės – vartotojiškos LDK visuomenės gimimo liudininkės*

XXI a. pypkės asocijuojasi su lėta ir nesveika pramoga, kuri neretai gali tapti ir aistringų kolekcionavimo objektu. Tačiau toki požiūrį eksportuoti į XVII a. rūkymo kultūrą būtų klaidinga. Pypkės tuo metu yra pagrindinė ir nebrangi priemonė rūkyti tabaką dėl jo stimuliuojančio poveikio. Būtent tabakas ir šios jo savybės lėmė, kad pypkės – daiktas, kuris netenkina pagrindinių – būtinų žmogaus poreikių ir apskritai neturi jokios reikšmingos utilitarinės paskirties, per XVII a. tapo neatsiejama dalies visuomenės kasdienybės išraiška. Ši visuomenė troško tokių stimuliantų kaip cukrus, tabakas, kava, šokoladas ir t. t., nes tai, kaip teigė Fernandas Braudelis, pagyvino monotonišką kasdienybę (Fox, 2015, p. 11). Užsisukęs vis greitėjantis stimuliantų vartojimo ratas priedė prie to, kad vartojimas – veiksmas, greitai ėmė virsti į vartotojiškumą. O štai ši sąvoka, pasak Steveno Milesio ir Jano de Vrieso, tai jau gyvenimo būdas (Vries, 2008, p. 5).

Kuo ši mintis aktuali istoriniams laikams tyrinėjantiems archeologams? Stimuliantų vartojimo šuolis paveikė visuomenę, kartu ir jos materialinę kultūrą, o kasinėjimų metu randamos pypkės yra tarp ankstyviausių ir len-

gviausiai atpažįstamų to įrodymų. Reikia pažymėti, kad, be tabako, spartų vartojimo augimą išgyveno ir kiti stimulantai, ir šio proceso požymius taip pat galima fiksuoti materialinėje kultūroje. Pavyzdžiui, Nyderlanduose XVII a. populiarėjantys fajansiniai stalo indai palaiptai išstumia prieš tai populiarius varinius ir alavinius indus. Harro Nijboerio teigimu, tai yra proceso, kurio metu visuomenė nuo kaupimo pereina prie vartojimo, dalis (McCants, 2013, p. 327). Tačiau savitų ir lengvai identifikuojamų cukraus, kavos ar šokolado vartojimo priemonių archeologinėje medžiagoje nėra tiek daug, ypač Lietuvoje. Taigi būtent molinės pypkės geriausiai rodo vartotojiškos visuomenės gimimą LDK teritorijoje. Tai suteikia labai įdomias perspektyvas tyrimams ateityje.

## Išvados

1. Molinės XVII–XIX a. pypkės pasauliniu mastu turi gana ilgą tyrinėjimų istoriją. Ją peržiūrėjus yra akivaizdu, kad įvairių šalių tyrėjai sėkmingai taiko visam archeologijos mokslui būdingus tyrimų metodus, tačiau dėl kiekvieno regiono savitumo ir skirtingo temos ištyrimo laipsnio renkasi skirtingą metodiką ir turi skirtingą požiūrį į tyrimų objektą, vyrauja skirtinga problematika. Rytų Europoje, kur tema iširta menčiau, daugiausia dėmesio skiriama chronologinėms ir tipologinėms problemoms spręsti, o kitur, daugiausia Šiaurės Vakarų Europoje, daugiau dėmesio skiriama jau išanalizuotų duomenų interpretacijai.
2. Tiriant molines pypkes, svarbu yra nusistatyti vienodą terminologiją, radinių matavimo ir fiksavimo archeologinių tyrimų metu metodiką. Molinės pypkės turi savo gamybos, žymėjimo ir naudojimo specifiką, kuri skiriasi nuo kitų archeologinių radinių, todėl jas tiriant itin svarbu žinoti šiuos – tik pypkėms būdingus – bruožus ir juos metodiškai užfiksuoti. Šios nedidelės radinių grupės pažinimas gali suteikti akivaizdžios naujos tiriant archeologinį objektą, nes pypkės yra parankus radinys siekiant nustatyti archeologinių sluoksnių chronologiją.
3. Pypkės, kaip individualus asmens daiktas, gali būti interpretuojamos labai įvairiais pjūviais. Tai, kad jų chronologija apima XVII–XIX a., atveria galimybes pasinaudoti dažnai gausiais publikuotais istoriniais šaltiniais, o šiuos duomenis dar gali papildyti ikonografija ir grožinė literatūra. Svarbų vaidmenį tyrinėjant molines pypkes atlieka ir kontekstinės informacijos analizė. Ekonominis, geografinis, socialinis, religinis ir kultūrinis kontekstai suteikia daug vertingos informacijos analizuojant pypkių gamybą, paplitimą etc. Kontekstų išmanymas padeda geriau įsigilinti į tiriamą objektą – pypkes, taip pat apsaugo nuo klaidingo ar paviršutiniško duomenų interpretavimo.

## Literatūra

- Andrijauskas A. 1995. *Grožis ir menas: estetikos ir meno filosofijos idėjų istorija (Rytai–Vakarai)*. Vilnius: Vilniaus dailės akademijos leidykla.
- Andrijauskas A. 2017. *Artimųjų Rytų, Indijos ir Islamo pasaulių estetika ir meno teorija. 1 knyga*. Vilnius: Lietuvos kultūros tyrimų institutas.
- Atkinson D., Oswald A. 1969. *London Clay Tobacco Pipes*. London: The Museum of London.
- Ayhan G. 2015. Lülelerde Görüldən Kuş Figürleri Üzerine Bir Araştırma. *Sanat Tarihi Dergisi Cilt 24; Sayı,1; Nisan 2015/ Volume 24; Number,1; April 2015*, p. 1–21.
- Åkerhagen A. 2012. *Den svenska kritpipan – pipor, tillverkare och fynd*. Stockholm: Tobaks- och Tändsticksmuseum.
- Bielich M., Čurný M. 2009. Pipe Finds from Nitra and Nitra Pipe Production. *Studies in Post-Medieval Archaeology*. 3. *Post-Medieval Ceramics. Production, Assortment, Usage*, p. 340–344.
- Civinskienė K. 2000. Jono Rustemo kortos (žaidimo kortų virsmas meno kūrinium). V. Jankauskas (sud.) *XIX–XX a. Lietuvos dailė. Edukacinis aspektas*. Vilnius: Vilniaus dailės akademijos leidykla, p. 23–36.
- Čivilytė A., Kvizikevičius L., Sarcevičius S. 2005. Pypkių gamybos centras Vilniuje. *Kultūros paminklai*, 12, p. 26–41.
- Grillo K., Aultman J., Bon-Harper N. 2012. *DAACS Cataloging Manual: Tobacco Pipes*. Charlottesville, Virginia: Digital Archaeological Archive of Comparative Slavery, Thomas Jefferson Foundation.

- Dąbal J. 2015. Fajki i elementy fajek. J. Dąbal, K. Krawczyk, T. Widerski. *Gdańsk, Twierdza Wisłoujście Badania archeologiczno-architektoniczne w latach 2013–2014*. Gdańsk: Instytut Archeologii i Etnologii, Uniwersytet Gdański, p. 281–298.
- Dąbal J. 2020. Wytwórczość fajek w manufakturach w Rościnie i Weissenspring. Uwagi o dystrybucji produktów fajczarskich na terenie Polski. B. Papaj (sud.) *Śląska fabryka fajek glinianych w Zborowskiem. Wyniki badań/studia/konteksty*. Chorzów: Muzeum „Górnośląski Park Etnograficzny w Chorzowie“, p. 86–111.
- Davey P. 1980. *The Archaeology of the Clay Tobacco Pipe IV*. Europe. I. Oxford: British Archaeological Reports.
- Donelaitis K. 2014. *Metai ir pasakėčios*. M. Vaicekauskas (sud.). Vilnius: Lietuvos rašytojų sąjungos leidykla.
- Duco D. H. 1982. *Merken van Goudse pijpenmakers 1660–1940*. Lochem: De Tijdstroom.
- Duco D. H. 1987. *De Nederlandse kleipijp. Handboek voor dateren en determineren*. Leiden: Pijpenkabinet.
- Duco D. H. 2003. *Merken en merkenrecht van de pijpenmakers in Gouda*. Amsterdam: Stichting Pijpenkabinet.
- Fairholt F. W. 1859. *Tobacco: Its History and Assotiations*. London: Chapman and Hall, 193, Piccadilly.
- Fox G. L. 2015. *The Archaeology of Smoking and Tobacco*. Ft. Myers etc: University Press of Florida.
- Gosse, Ph. 2007. Les pipes de la quarantaine: fouilles du port antique de Pomègues (Marseille). *The Archaeology of the Clay Tobacco Pipe XLX Series*.
- Goodman J. 2005. *Tobacco in History and Culture*. Vol. 1. London: Thomson Gale.
- Groth A. 1995. *Żegluga i handel morski Klajpedy w latach 1664–1722. Statystyka obrotu towarowego*. Gdansk: Instytut Bałtycki.
- Gruia A. M. 2013. *The Gift of Vice. Pipes and the Habit of Smoking in Early Modern Transylvania*. Cluj-Napoca: Editura Mega.
- Halmos A. 2014. The Manifattura Tabacchi in Venice and the clay pipe factory of Severino Meydel at Oriago, in relation to WM clay pipes at Venice. D. Gallagher, P. Davey (sud.) *Journal of the Académie Internationale de la Pipe*, 6, p. 51–62.
- Higgins D. A. 2004. Appendix 2: The Clay Tobacco Pipes. G. Keevill (sud.) *The Tower of London Moat: Archaeological Excavations 1995-9, Historic Royal Palaces Monograph No. 1*. Oxford: Oxford Archaeology, p. 241–270.
- Higgins D. A. 2015. ‘Exotic imports’: An Initial Assessment of Detachable Tobacco Pipe Bowls and Other Smoking Exotica Used by the British at Home and Abroad. D. Gallagher (sud.) *Journal of the Académie Internationale de la Pipe*, 7, p. 15–64.
- Higgins D. A. 2017. *Guidelines for the Recovery and Processing of Clay Tobacco Pipes from Archaeological Projects*. Liverpool: National Pipe Archive, University of Liverpool.
- Israel J. I. 1989. *European Jewry in the Age of Mercantilism 1550–1750*. Second Edition. New York: Oxford University Press.
- Johnson M. 1996. *An Archaeology of Capitalism*. Oxford: Blackwell Publishers.
- King J. A. 2007. Still Life with Tobacco: The Archaeological Uses of Dutch Art. *Historical Archaeology, Vol. 41, No. 1, Between Art & Artifact*, p. 6–22.
- Kluttig-Altman R., Kügler M. 2004. Internationale Terminologie der Tonpfeifenforschung. Teil II: Niederländisch-Deutch. R. Kluttig-Altman, M. Kügler (sud.) *Knasterkopf. Facheitschrift für Tonpfeifen und historishen Tabakgenuss*, Band 17, p. 67–69.
- Levárđy F. 1994. *Our Pipe-Smoking Forebears*. Budapest–Pécs–Velburg: Dr. Irnák Osskó.
- Loktu L. 2012. Clay Pipes and the Habitus of Tobacco Consumption. An Archaeological Study of Tobacco Consumption, with Special Reference to Seventeenth Century Trondheim. *N-TAG TEN. Proceedings of the 10<sup>th</sup> Nordic TAG Conference at Siklestad, Norway 2009*. Oxford: Archaeopress Publishers of British Archaeological Reports, p. 157–171.
- McCants A. E. C. 2013. Porcelain for the Poor: The Material Culture of Tea and Coffee Consumption in Eighteenth-century Amsterdam. P. Findlen (sud.) *Early Modern Things. Objects and Their Histories, 1500–1800*. London and New York: Routlege, p. 316–341.
- McMillan L. 2016. An Evaluation of Tobacco Pipe Stem Dating Formulas. *Northeast Historical Archaeology*, 45, p. 39.
- Marciniak A., Rączkowski W. 2001. Archaeology and Archaeological Science: Past, Present and Future. *Archaeologia Polona*, 39, p. 8.
- Meyza K. 2014. Die Herstellung von Tonpfeifen in einer Warschauer Töpfer-Werkstatt vom ende des 17. und der ersten hälfte des 18. Jahrhunderts, R. Kluttig-Altman, M. Kügler (sud.) *Knasterkopf. Facheitschrift für Tonpfeifen und historishen Tabakgenuss*, Band 17, p. 55–59.
- van der Meulen J. 2003. *Goudse pijpenmakers en hun merken*. Leiden: Pijpelogische Kring Nederland.
- Orser C. E., Fagan B. M. 1995. *Historical Archaeology*. New York: Harpercollins College Div.
- Oostveen J., Oostveen-Bonne A. 2001. Kleipijpen Een statistische analyse. *Westerheem tijdschrift voor de Nederlandse archeologie, jaargang 50, Nr. 1*, p. 13–27.

- Oswald A. 1975. Clay Pipes for the Archaeologist. *British Archaeological Reports, British Series 14*.
- Puziuk J. 2020. Historia i archeologia wschodnioeuropejskiego modelu palenia tytoniu. B. Papaj (sud.) *Śląska fabryka fajek glinianych w Zborowskiem. Wyniki badań/studia/konteksty*. Chorzów: Muzeum „Górnośląski Park Etnograficzny w Chorzowie“, p. 13–37.
- Rapaport B. 1987. William Bragge – A Legendary Collector. *Society for Clay Pipes Research (Newsletter 13)*, p. 20–25.
- Reinfelde I. 2005. Archäologische Tonpfeifenfunde in Riga ein erste überblick // Tonpfeifen zwischen Ostsee und Schlesien. R. Kluttig-Altman, M. Kügler (sud.) *Knasterkopf. Facheitschrift für Tonpfeifen und historishen Tabakgenuss*, Band 18, p. 51–62.
- Reinfelde I., Vijups A. 2002. 17. gs. baltmāla pīpes Rigas vēstures un kuģniecības muzeja arheoloģiskajā materiālā. *Archeologu pētījumi Latvijā 2000. un 2001. gadā*. Rīga, p. 284.
- Renfrew C., Bahn P. 2000. *Archaeology: Theories Methods and Practice*. London: Thames & Hudson.
- Robinson R. C. W. 1985. Tobacco Pipes of Corinth and of the Athenian Agora. *Hesperia: The Journal of the American School of Classical Studies at Athens*, 54 (2), p. 149–203.
- Szewczyk-Wojtasiewicz M. 2011. *Fajki w zbiorach zamku królewskiego na Wawelu*. Kraków: Zamek Królewski na Wawelu, p. 4, 11, 30.
- Sprainaitis R. 1989. XVII–XIX a. olandiško tipo pypkės Klaipėdos kultūrinuose sluoksniuose. V. Žulkus (sud.) *Vakary baltų archeologija ir istorija: tarptautinės respublikinės mokslinės konferencijos medžiaga*, p. 150–157.
- Stam R. D. 2019. *Vergeten glorie: De economische ontwikkeling van de Nederlandse kleipijpennijverheid in de 17e en 18e eeuw, met speciale aandacht voor de export*. Utrecht.
- Stam R. D. 2017. The Economic Consequences of War for Pipemakers. D. Gallagher (sud.) *Journal of the Académie Internationale de la Pipe*, 9, p. 1–10.
- Süngü E. 2014. *Understanding Different Interactions of Coffe, Tobacco and Opium Culture in the Lands of Ottoman Empire in the Light of the Pipes Obtained in Excavations*. Istanbul: Istanbul Bilgi University.
- Ubis E., Urbponaitė-Ubė M. 2016. The English Merchants' Settlement in Šventoji: An Analysis and Interpretation of the Artefacts. V. Žulkus (sud.) *The Sea and the Coastlands (Archaeologia Baltica, Vol. 23)*, p. 214–224.
- Vincenz A. 2016. Chibouk Smoking Pipes – Secrets and Riddles of the Ottoman Past. J. Patrich, O. Pelet-Barkat, E. Ben\_Yosef (sud.) *Studies in the Archaeology and History of the Land of Israel in Memory of Yizhar Hirschfeld on the Tenth Anniversary of his Demise*, p. 111–120.
- de Vries J. 2008. *The Industrious Revolution: Consumer Behavior and the Household Economy, 1650 to the Present*. Cambridge: Cambridge University Press.
- Vyšohlid M. 2014. Keramické dýmky v archeologických nálezích a jejich vypořádání možnosti. *Archeologie ve středních Čechách*, 13, p. 965–1000.
- Witkowska T. 1990. Manufaktura fajek glinianych z Rościna, gmina Myślubórz. *Materiały Zachodniopomorskie 1989/90*, t. 35/36, p. 283–300.
- Witkowska T. 2003. Fajki z posesji przy zaułku kocim na placu Dominikańskim we Wrocławiu. *Śląskie sprawozdania archeologiczne XLV*, p. 227–234.
- Žurowski T. 1951. Fajki gliniane: z badań archeologicznych, *Ochrona Zabytków R. 4, 1951*, Nr. 1–2 (12–13), p. 39–57.
- Žvirblys A. 2018. XVII a. olandiškos pypkės su pranašo Jonos atvaizdu. G. Striška (sud.) *Chronicon Palatii Magnorum Ducum Lithuaniae. Volumen IV*. Vilnius: Nacionalinis muziejus Lietuvos Didžiosios Kunigaikštystės valdovų rūmai, p. 385–391.
- Žvirblys A. 2021. The Oldest Clay Tobacco Pipes from Vilnius, Lithuania: The Interpretation of Origin, Chronology and Social Context. *Estonian Journal of Archaeology*, 25, 2, p. 93–112.
- Біляєва С. 2012. *Слов'янські та тюркські світи в Україні (з історії взаємин у XIII–XVIII ст.)*. Київ: Університет «Україна».
- Волков И. В., Новикова Г. Л. 1996. Красноглиняные “турецкие” курительные трубки в собрании Музея истории города Москвы. Археологические памятники Москвы и Подмосковья. Москва: Музей истории города Москвы, p. 134–152.
- Волков И. В. 2006. *Частная коллекция «турецких» курительных трубок из Москвы*. [interaktyvus]. Prieiga per internetą: <<http://opentextnn.ru/history/archaeology/library/?id=836>>[žiūrėta 2019 m. kovo 18 d.]. Другой вариант статьи см.: Материальная культура Востока: Сборник статей / Государственный Музей Востока. Москва: Компания Спутник, 1999.

## The Research of Clay Tobacco Pipes and Its Methodological Aspects

Atas Žvirblys

### Summary

Several thousand clay tobacco pipes bowls dated in the first half of the 17<sup>th</sup> to 19<sup>th</sup> century have been found in Lithuania. These findings are quite well known to urban archaeologists, however, up to these days, there is still a lack of at least minimal methodical material to address the issues of identification and chronology of these pipes. In some European countries, as well as in the USA, the terminology and research methodology of clay tobacco pipes are already well established, but the specifics of these countries are not always suitable for Lithuania, as slightly different production traditions prevailed here, there is a relatively high amount of typological diversity. Therefore, the article tries to present the methodology of pipe research suitable for the Lithuanian context and possible interpretations of the collected data.

While analyzing the history of pipes research from its origins to the recent tendencies, it has been observed that in Western Europe and the USA more attention is being paid to data interpretation, and the essential chronological and typological matters of clay pipes have already been resolved a few decades ago. In the meantime, in Eastern Europe it is still a lack of information and published articles on local pipes production places in 17<sup>th</sup>–19<sup>th</sup> centuries, the pipe makers who made them, articles present a far too broad chronology. Admittedly, there are also objective reasons for this: composite pipes manufactured in Eastern Europe were often unmarked and their craftsmen unknown.

When describing clay pipes found during archaeological investigations in Lithuania, various terminological difficulties are encountered. They are mainly related to the fact that researchers try to name different types of pipes with terms such as ‘Dutch’ or ‘Turkish’ pipes, thus, to link them to the geographical area from which imports came. By the way, similar issues are encountered in Western Europe, where it is often popular to call all composite pipes an ‘Ottoman’. However, the latter was also produced in Lithuania, Poland, and elsewhere, so such terminology is incorrect. Based on the publications of foreign authors, it is proposed to introduce English translations of the ‘one piece’ and ‘composite’ pipe into Lithuanian terminology, which sounds more universal and better describes the type of pipe.

Clay pipes are a very handy item to determine the chronology of the studied cultural layer, as the bowl forms, marks, and decorations can be dated very accurately. It is also important to note that the duration of their use was relatively short and without re-use. To gather as much useful information as possible, it is suggested to take into consideration the main features that may indicate the possible manufacturing location of the pipes or their marketplace. Methodical measurement of the pipes, identification of the forms and marks can provide important information about their origination place, the pipe maker and time of manufacture.

Clay pipes, as personal objects, can be interpreted in a wide variety of aspects. The key is to consider a variety of contextual information: economic, geographic, social, religious, and cultural contexts – all of which provide plenty of valuable information. Good knowledge of contexts helps to understand the study object more broadly and prevents superficial data interpretation

Text translated by *Monika Juozapavičė*