

Kernavės piliakalnių funkcinė raida geležies amžiuje: naujos senų duomenų interpretacijos

Rokas Vengalis

Lietuvos istorijos institutas, Archeologijos skyrius
Kražių g. 5, LT-01008 Vilnius
rokasven@gmail.com

Gintautas Vėlius

Vilniaus universiteto Istorijos fakultetas, Archeologijos katedra
Universiteto g. 7, LT-01513 Vilnius
archvelius@gmail.com

Anotacija. Straipsnyje analizuojami penkių Kernavės piliakalnių ankstesnių archeologinių tyrinėjimų radiniai bei ataskaitos. Atlikta detali Kernavės piliakalniuose surinktų radinių, aptiktų objektų ir struktūrų analizė leido patikslinti ir pakoreguoti tyrėjų anksčiau pateiktą jų raidos modelį, parodė, kad ši raida buvo gerokai sudėtingesnė, laikui bėgant jų funkcija ne kartą gana radikaliai keitėsi. Anksčiau atliktų piliakalnių archeologinių tyrimų radiniai nebuvo klasifikuojami į pirmines, antrines ir *de facto* atliekas. Atliekų, šiuo atveju keramikos šukių, pobūdžio tyrimas leido identifikuoti piliakalniuose vykusius įvykius, trumpalaikę veiklą ar nuolatinį apgyvendinimą, išskirti skirtingas funkcines zonas. Straipsnyje autoriai diskutuoja dėl piliakalnio termino tinkamumo mokslinėje istoriografijoje. Taip pat keliamas piliakalnių kompleksų realaus chronologinio kompleksiško klausimas.

Reikšminiai žodžiai: piliakalnių funkcija, veiklos zonos, Kernavė, keramika, įtvirtinimai.

Functional Evolution of the Kernavė Hillforts in the Iron Age: New Interpretations of Old Data

Abstract. This article explores the finds and post-excavation reports of earlier archaeological investigations in the five Kernavė hillforts. The detailed analysis of the assembled finds, discovered features and structures made it possible to revise and improve the previously suggested evolution model for the Kernavė hillforts. It reveals the evolution of the hillforts to have been much more complicated and that, over time, their function has changed rather significantly more than once. The finds recovered during earlier excavations were not classified into primary, secondary and *de facto* refuse. New examination of refuse – in this case, of pottery sherds, allowed for identification of single events, short-term activities and long-term settlement on the hillforts as well as distinct functional areas. The authors discuss whether the term “hillfort” is appropriate for use in scientific historiography. The issue of actual contemporaneity of the hillforts in hillfort complexes is also raised.

Keywords: hillfort function, activity areas, Kernavė, pottery, fortifications.

Received: 18/09/2019. Accepted: 03/10/2019

Copyright © 2019 Rokas Vengalis, Gintautas Vėlius. Published by Vilnius University Press

This is an Open Access article distributed under the terms of the Creative Commons Attribution Licence, which permits unrestricted use, distribution, and reproduction in any medium, provided the original author and source are credited.

Įvadas

Kernavė yra viena nuodugniausiai tyrinėtų archeologinių vietovių Lietuvoje. Archeologiniai tyrinėjimai čia vyksta nuo 1979 m., iš viso kasinėjimais ištirtas jau apie 18 000 m² plotas, plačiai taikyti ir neintervenciniai, geofizikiniai metodai. Akivaizdu, kad tokio masto tyrimai leido sukaupti iš tiesų didelį kiekį mokslinės informacijos, kurios jau užtenka susidaryti palyginti išsamiam vaizdiniui apie šią archeologinę vietovę įvairiais laikotarpiais.

Vis dėlto Kernavės archeologinio paveldo vertę kelia ne tik platus jos tyrimai, bet ir paties objekto kompleksiskumas. Kernavė nėra vienas archeologinis objektas, bet visas jų kompleksas, apimantis kone visų priešistorinių ir istorinių laikotarpių bei įvairaus pobūdžio paminklus. Taigi atitinkamai ir Kernavės tyrimų medžiagos analizė efektyviausių rezultatų gali duoti ne nagrinėjant įvairius paminklus atskirai, bet analizuojant juos kaip sistemą, telkiant dėmesį į erdvinius, funkcinius, socialinius, ideologinius ar kitokio pobūdžio ryšius tarp jų.

Ryškiausių akcentą visame Kernavės archeologiniame komplekse neabejotinai sudaro piliakalniai (1 pav.). Vietovės centre vizualiai išsiskiria kompaktiška keturių piliakalnių grupė. Tiek visuomenėje, tiek archeologinėje literatūroje piliakalniai žinomi dar romantizmo epochoje jiems suteiktais vardais – Aukuro kalno, Pilies kalno, Mindaugo Sosto ir Lizdeikos piliakalniai. Nuo šios grupės apie pusę kilometro į pietryčius stūkso ir penktasis – tik 1989 m. aptiktas Kriveikiškio piliakalnis.

Visi piliakalniai, išskyrus Lizdeikos kalną, yra daugiau ar mažiau archeologų tyrinėti. Nors tyrimai neabejotinai suteikė mokslui labai reikšmingos informacijos, vis dėlto jų medžiaga iki šiol nuodugnesnės analizės dar nesusilaukė. Tyrimų rezultatai iš esmės lieka tik muziejaus fonduose, tyrinėjimų ataskaitose ir trumpuose informacinio pobūdžio straipsneliuose leidinyje „Archeologiniai tyrinėjimai Lietuvoje“. Gausūs, bet lakoniški šių piliakalnių paminėjimai mokslinėje literatūroje apsiriboja informacijos, pateiktos minėtuose straipsneliuose, citavimu.



1 pav. Kernavės piliakalniai iš oro: 1 – Aukuro kalno piliakalnis; 2 – Mindaugo Sosto piliakalnis; 3 – Pilies kalno piliakalnis; 4 – Lizdeikos piliakalnis; 5 – gyvenvietė prie Lizdeikos piliakalnio. Z. Baubonio nuotrauka

Fig. 1. Aerial images of the Kernavė hillforts: 1 – Altar Hill, 2 – Mindaugas Thrones; 3 – Castle Hill; 4 – Lizdeika; 5 – settlement site next to the Lizdeika hillfort. Photos by Z. Baubonis.

Istoriografijoje Kernavės piliakalniai dažniausiai visų pirma siejami su viduramžių pilimi – bendra keturių, o gal net penkių piliakalnių gynybine sistema (Vėlius, 2005, p. 18). Iš tiesų, archeologinių tyrimų duomenimis, XIV a. centriniame Aukuro kalno piliakalnyje buvo kunigaikščio rezidencija (Luchtanas, 1994b, p. 53). Iš šiaurės bei šiaurės rytinės pusės kunigaikščio rezidenciją saugojo du gynybiniai priešpiliai – Mindaugo Sosto ir Lizdeikos piliakalniai (Volkaitė-Kulikauskienė, 1982, p. 31). Į šiaurės rytus nuo jos buvo įtvirtintas amatininkų apgyvendintas papilys Pilies kalno piliakalnyje (Luchtanas, 1986b, p. 33). Šiaurinėje pusėje šį keturių piliakalnių kompleksą supo Aukštutinis Kernavės miestas, į pietus, Pajautos slėnyje, plytėjo Žemutinio miesto amatininkų sodybų kvartalai. Penktojo, labiau nuo šios grupės nutolusio piliakalnio funkcinė paskirtis XIV a. nėra visiškai aiški, jis galėjo būti žvalgybinės paskirties (Luchtanas, 1990, p. 196) arba piliakalnis galėjo atlikti sakralinę funkciją (Vėlius, 2017, p. 127).

Piliakalniuose atlikti archeologiniai tyrimai ne tik atskleidė jų funkcijas XIII–XIV a., bet ir parodė, kad piliakalniai buvo naudojami jau nuo kur kas ankstesnių laikų. Ankstesni horizontai, apimantys I t-metį pr. Kr. ir I t-metį po Kr., fiksuoti visuose tyrinėtuose piliakalniuose. Problema čia yra ta, kad istoriografijoje nėra akcentuotas faktas, jog ši piliakalnių grupė kaip bendra ir vienalaikė sistema galėjo funkcionuoti tik paskutiniame – finaliniame piliakalnių panaudos etape – XIV a. Atvirksčiai, analizuojant, tarkim, Mindaugo Sosto ar Pilies kalno piliakalnių archeologinių tyrimų rezultatus rašoma, kad šie piliakalniai buvo apgyvendinti ir anksčiau – geležies amžiaus laikotarpyje (Vitkūnas, 2006, p. 69). Tačiau niekada nebuvo keliamas klausimas, ar piliakalniuose aptikti ankstyvi žmonių veiklos pėdsakai iš tiesų rodo įtvirtintas gyvenvietes, t. y. ar, kalbant apie geležies amžiaus laikotarpį, juos dabarties supratimu apskritai galima vadinti piliakalniais, ar tai buvo tiesiog paslėnyje ir jame susiformavusiuose atragiuose įrengtos atviro tipo gyvenvietės.

Galbūt ši problema gali pasirodyti gana siauro pobūdžio, tačiau, straipsnio autorių nuomone, ji yra betarpiškai susijusi su kur kas platesnio pobūdžio aktualia problema – piliakalnių kaip objekto traktavimu mokslinėje literatūroje. Piliakalniai apibrėžiami kaip išorinius žemės įtvirtinimus turintys reljefo dariniai su senosios žmonių veiklos pėdsakais (Zabiela, 2003, p. 33). Nesunku suprasti, kad tiek šis apibrėžimas, tiek jo argumentacija iš esmės yra paveldosauginio pobūdžio (Zabiela, 2003, p. 33–35). Mūsų nuomone, šis apibrėžimas, kaip ir pats terminas „piliakalnis“, gali būti vartojamas paveldosauginio turinio darbuose. Tačiau šį terminą vartojant mokslinėse publikacijose, neišvengiamai atsiranda tam tikrų netikslumų ir dviprasmybių. Mokslinio pobūdžio diskusijose pagrindinis dėmesys visų pirma turėtų būti kreipiamas į objekto funkciją, bet ne į jo išorinę išvaizdą (Vengalis, 2016, p. 172). Problema yra ta, kad piliakalnių funkcija laikui bėgant keitėsi, dėl to tuo pačiu terminu įvardijami skirtingos paskirties ir skirtingo pobūdžio objektai – kompaktiškos įtvirtintos gyvenvietės, gynybiniai įtvirtinimai, aukščiausio socialinio statuso atstovų rezidencijos. Tai mokslinėje terminijoje nėra priimtina – skirtingų objektų įvardijimas tuo pačiu terminu neabejotinai yra klaidinantis.

Išvardytas problemas puikiai iliustruoja ir Kernavės piliakalniai. Paveldosauginį terminą „piliakalnis“ perkeliame į mokslinę terminiją, teigiama, kad Kernavėje piliakalnių kompleksas egzistavo jau I t-metyje (pavyzdžiui, Vitkūnas, 2006, p. 69; Bliujienė, 2013, p. 164). Tačiau čia iškart kyla klausimų: Ar toks teiginys yra korektiškas? Koks iš tiesų darinys tokiu atveju pavadinamas piliakalnių kompleksu? Kokios buvo jo ar atskirų jo dalių funkcijos? Pagal įsivyravusį piliakalnių raidos modelį, I t-mečio viduryje turėtų būti kalbama apie piliakalnius-slėptuves, tačiau ar realu, kad vienoje vietoje būtų keturios ar penkios slėptuvės? Ar tuo metu baltų socialinė organizacija jau buvo pasiekusi tokį lygį, kad galėtų susiformuoti tokio dydžio gynybinių įtvirtinimų kompleksai? Akivaizdu, kad toks supaprastintas, paveldosauginio pobūdžio piliakalnių traktavimas ne tik kad neleidžia į šiuos klausimus atsakyti, bet ir skatina galbūt net klaidingo vienalaikio visų šių piliakalnių funkcionavimo geležies amžiuje vaizdinio susidarymą.

Dar viena svarbi problema yra susijusi su tuo, kad, piliakalnius suvokiant pagal paveldosauginę traktuotę, nuošalyje lieka tam tikri chronologiniai niuansai. Didžioji dalis Lietuvos piliakalnių yra daugiasluoksniai, skirtingais laikotarpiais naudoti objektai. Analizuojant tokį objektą, turintį išorinius žemės įtvirtinimus, įprasta visus jame aptiktus skirtingų laikotarpių horizontus traktuoti kaip piliakalnio naudojimo etapus, tačiau neatkreipiamas

dėmesys į tai, jog ankstyviausi horizontai gali būti ankstyvesni už žemės įtvirtinimus, kas reikštų, kad jie negali būti laikomi piliakalniu net ir pagal paveldosauginio pobūdžio apibrėžimą.

Taigi šiame straipsnyje bandoma analizuoti Kernavės piliakalnių¹ priešistorinių horizontų medžiagą būtent funkciniu aspektu. Pradžioje, aptariant kiekvieno piliakalnio tyrimų duomenis ir jų tyrėjų pateiktas interpretacijas, analizuojama, ar šių dienų požiūris tuo metu sukauptų duomenų pagrindu leidžia pateikti detalesnių ar net ir kitokių interpretacijų. Visų šių piliakalnių tyrimų metu geležies amžiaus keramika dar buvo labai menkai pažįstama, todėl jų tyrėjų pateikti piliakalnių datavimai buvo paremti iš esmės tik pavieniais individualiais radiniais. Tačiau šiuo metu, naudojantis sudarytomis I t-mečio keramikos tipologinėmis sekomis (Vengalis, 2007; 2008; 2009, p. 48–86), piliakalnių naudojimo raidą galima tikslinti. Nors minėtos keramikos sekos vis dar nėra kalibruotos su absoliutinėmis ¹⁴C datomis, bet kokiu atveju tai yra patikimesnis kultūrinių sluoksnių datavimo metodas nei individualūs radiniai jau vien dėl keramikos radinių masiškumo (Vengalis, 2009, p. 48). Dėl šių priežasčių ankstesnių tyrėjų pateiktą piliakalnių datavimą šiame straipsnyje bandoma patikslinti keramikos radinių duomenimis. Aptariant piliakalniuose aptiktas struktūras, objektus ir radinius, daugiausia dėmesio skiriama klausimui, kokie duomenys gali suteikti informacijos apie čia vykdytų veiklų pobūdį, kokių veiklų pėdsakai identifikuoti skirtinguose piliakalniuose skirtingais laikotarpiais. Diskusinėje straipsnio dalyje kvestionuojamas Lietuvos archeologijoje visuotinai priimto piliakalnių raidos modelio pagrįstumas ir siūloma daugiau dėmesio skirti konkrečių piliakalnių funkcijos analizei remiantis jų tyrimų duomenimis, o ne remtis vien tik daugiau nei prieš 50 metų deduciniu principu sudarytais ir vis dar detaliau nepatikrintais jų raidos modeliais. Remiantis elgsenos archeologijos (angl. *behavioural archaeology*) teoriniais modeliais bandoma pasitelkti Lietuvos archeologijoje dar beveik netaikytus veiklos zonų identifikavimo metodus. Galiausiai, Kernavės geležies amžiaus epochos piliakalnių „kompleksas“ analizuojamas kitų Lietuvos piliakalnių kompleksų ir apskritai I t-mečio bendruomenių socialinės struktūros kontekste.

Piliakalnių funkcija: tyrimų problematika ir metodika

Gyvenviečių vidinė erdvinė analizė, veiklos arba funkcinių zonų išskyrimas Lietuvos archeologijoje vis dar yra beveik nepalietos temos (Vengalis, 2009, p. 86–169). Nors šios temos nėra detaliau nagrinėjamos, analizuojant piliakalnius ar jų vaidmenį apgyvendinimo sistemoje, klausimų dėl piliakalnių funkcijos kyla neišvengiamai. Iš tiesų, tyrinėtojus piliakalnių funkcija domino jau nuo jų tyrinėjimų pradžios – tyrėjai jau tada suvokė, kad piliakalnių kategorija apima kelių skirtingų funkcijų objektus. Dar XX a. pradžioje L. Krzywickis samprotavo, kad Aukštaitijos ir Žemaitijos piliakalnių paskirtis skyrėsi – Aukštaitijoje juose gyventa nuolat, o Žemaitijoje į juos žmonės susirinkdavo tik puolant priešams (Krzywicki, 1914, p. 24–26). Pirmieji bandymai interpretuoti funkciją, be abejo, nebuvo labai moksliški ir argumentuoti, labiau atspindėjo autorių fantaziją ir spėliones, o ne realius archeologinius duomenis. Pavyzdžiui, P. Tarasenka savo tyrinėtus piliakalnius dažnai stengėsi susieti su ritualinėmis funkcijomis – Velikuškių piliakalnį jis laikė nekropoliu, Pakačinės – animistine šventykla, Moškėnų ir Vožgėlių – neaiškaus pobūdžio animistiniais piliakalniais (Tarasenka, 1934).

Išsamus piliakalnių raidos modelis Lietuvoje suformuluotas XX a. šeštajame dešimtmetyje. Anksčiausiai jis buvo publikuotas veikalė „Lietuvos TSR istorija“, P. Kulikausko parašytame priešistorėi skirtame skyriuje (Kulikauskas, 1953; 1957). Šis veikalas turėjo būti pirmoji pagal marksizmo-leninizmo principus perrašyta Lietuvos istorijos sintezė. Kadangi pagal marksizmą-leninizmą istorijos varomoji jėga ir pokyčių priežastis yra klasių kova, gamybinių jėgų ir gamybinių santykių vystymasis, šiame veikalė daugiausia dėmesio turėjo būti skiriama ekonominiams ir socialiniams klausimams. Svarbiais duomenimis šiems klausimams spręsti P. Kulikauskas laikė piliakalnius – per jų raidą aiškinta ir socialinių santykių raida. Teigta, kad iki I t-mečio vidurio piliakal-

¹ Šiame straipsnyje terminas „piliakalnis“ vartojamas tik paveldosaugine prasme – įvardijant kurį nors iš penkių objektų, jau nuo seno laikomų Kernavės piliakalniais. Su mokslinio pobūdžio traktuote, nusakanti objekto funkciją ar chronologiją, šis terminas čia nesiejamas.

niuose žmonės gyveno nuolat – tai esą rodo tuo metu egzistavus gimininę bendruomeninę santvarką. Pirmaisiais amžiais po Kristaus persikeliami gyventi į piliakalnių papėdes, o patys piliakalniai paverčiami laikinomis slėptuvėmis, kuriose slepiamasi puolant priešams, – tai laikyta pagausėjusių grobiamųjų žygių ir kartu didėjančios turtinės diferenciacijos požymiu. Galiausiai, I t-mečio antroje pusėje atsiranda tvirtovinio pobūdžio piliakalniai su didelėmis aikštelėmis ir galingais įtvirtinimais. Tokiems piliakalniams įrengti jau reikėjo organizuoto vadovavimo, o tai traktuota kaip klasinės visuomenės ir išnaudojamojo darbo atsiradimo požymiai (Kulikauskas, 1953, p. 22–36; 1957, p. 17–37).

Vertinant šį modelį, reiktų atkreipti dėmesį į tai, kad jis buvo suformuotas iš esmės dedukciniu metodu (be to, dar ir labai primityviu) – jau anksčiau marksizmo teoretikų suformuluotas ir universaliu laikytas evoliucinis civilizacijos raidos modelis buvo tiesiog pritaikytas prie lietuviškos archeologinės medžiagos, joje surandant pavienius duomenis, neva tik patvirtinančius universalų modelį ir jo nekoreguojančius. O piliakalnių funkcija nustatoma remiantis vien tik įtvirtinimų mastais, aikštelės dydžiu ir kultūrinio sluoksnio intensyvumu; jokie kiti duomenys tam nenaudoti (Kulikauskas, 1953, p. 22, 34; 1957, p. 17, 35–36). Apskritai, abiejuose minėto veikalo leidimuose stengiamasi sudaryti išpūdį, kad identifikuotais piliakalnių funkcijos pasikeitimais remiamasi bandant rekonstruoti visuomenės socialinę raidą, tačiau labiau įsigilinus nesunku suprasti, kad iš tiesų yra atvirkščiai – piliakalnių funkcija nustatoma tokia, kokios galima tikėtis esant tam tikrai socialinei santvarkai, kurią siūlo marksistinis civilizacijos raidos modelis.

To meto situacija lėmė, kad, nepaisant minėtų P. Kulikausko pateikto piliakalnių raidos modelio metodologinių trūkumų, šis modelis greitai ir tvirtai įsigalėjo Lietuvos archeologinėje literatūroje. Beveik tuo pačiu metu toks pats ar labai panašus piliakalnių raidos modelis pateikiamas ir dar bent trijų archeologų darbuose (Таутавичюс, 1953; Tarasenko, 1956; Volkaitė-Kulikauskienė, 1959). Panašūs modeliai įvairių autorių pateikiami bei naudojami ir vėliau sovietiniu laikotarpiu – juose piliakalnių raida vienodai siejama su socialinės santvarkos raida, šiek tiek skiriasi tik kai kurios detalės (Даугудис, 1966; Волкайте-Куликаускаене, 1978; Даугудис, 1982).

Sovietmečio pabaigoje ir ypač jam pasibaigus, piliakalnių raida imta aiškinti kiek kitaip. Nors pati piliakalnių funkcijos evoliucija interpretuojama iš esmės taip pat: gyvenvietė – slėptuvė – tvirtovė (pilis), pasikeičia tokių pokyčių priežasčių aiškinimas, pokyčių datavimas, modelis pateikiamas detalesnis, ne toks supaprastintas kaip ankstesniais laikais (Šešelgis, 1986; Zabiela, 1995, p. 39–53; 2005, p. 13–20; Volkaitė-Kulikauskienė, 2001, p. 345–365; Simniškytė, 2005; 2013; Vengalis, 2009, p. 154–162; Bliujienė, 2013, p. 158–175). Visgi, gilinantį į šių ir kitų autorių pateikiamus piliakalnių raidos modelius, matyti, kad ankstesnių laikų pagrindinis trūkumas dažniausiai išlikęs – tai dedukcinis modelių principas, kai piliakalnių funkcija nustatoma ne pagal konkrečius radinius, bet remiantis bendresniais visuomenės raidos modeliais ir ankstesniais teiginiais iš apibendrinamųjų darbų. Kaip ir anksčiau, piliakalnių funkcija vis dar nustatoma remiantis tik įtvirtinimų dydžiu, kultūrinio sluoksnio intensyvumu, tam tikro tipo radiniais (pavyzdžiui, strėlių antgaliais). Mūsų nuomone, piliakalnyje vykdytos veiklos pobūdis gali būti nustatomas tik atitinkamai analizuojant archeologinio konteksto formavimosi procesus konkrečioje tyrinėtoje vietoje, tiksliai siejant juos su chronologiniais indikatoriais (plg. Vengalis, 2009, p. 157–160; Simniškytė, 2013; Podėnas *ir kt.*, 2016), o dedukciniai modeliai šiuo atveju gali pateikti tik pernelyg supaprastintą arba net tam tikra dalimi klaidingą piliakalnių raidos rekonstrukciją.

Dar vienas Lietuvos piliakalnių tyrinėtojų būdingas bruožas – gynybinės funkcijos suabsoliutinimas. Galima pasakyti, kad, tiek kalbant apie įtvirtinimų, tiek apie pačių piliakalnių funkciją, vyrauja išankstinis įsitikinimas, kad pagrindinė jų įrengimo priežastis buvo gynybinė, susijusi su karyba, apsaugojimu nuo priešų antpuolių (plačiau žr. Vengalis, 2009, p. 142–149). O kitose šalyse, ypač turinčiose galias piliakalnių tyrinėjimų tradicijas, toks požiūris laikomas jau pasenusiu, į įtvirtinimų ir piliakalnių funkciją žvelgiama kur kas kompleksčiau – akcentuojama ne tik utilitarinė, bet labiau socialinė ir net simbolinė jų paskirtis, vaidmuo kraštovaizdyje, ir šiems aspektams skiriamas kone pagrindinis dėmesys piliakalnių tyrimuose (Harding *ir kt.*, 2006; Harding, 2012). Panašių idėjų, kur pagrindinė piliakalnių funkcija siejama su socialine ir simboliškai paskirtimi, galima aptikti ir kelete pastarojo meto Lietuvos autorių darbų (Merkevičius, 2007; Vaitkevičius, 2007), tačiau vėlgi – tokie teiginiai paremti tik teoriniais modeliais, tačiau ne konkrečia tyrinėtų piliakalnių medžiaga.

Akivaizdu, kad į gyvenviečių zonų identifikavimą ir konkrečioje vietoje vykdytos veiklos nustatymą Lietuvos archeologijoje vis dar žiūrima labai primityviai. Storas kultūrinis sluoksnis besąlygiškai tapatinamas su „apgyvendinimu“, gaisro sluoksnis, strėlių antgaliai – su „slėptuve“, galingi įtvirtinimai – su „tvirtove“ ir pan. Neatkreipiamas dėmesys į tokius dalykus, kad kultūrinis sluoksnis piliakalnyje gali būti ne užgyventas, bet supiltas, priešai užpulti ar gaisras kilti gali ne tik slėptuvėje, bet ir gyvenvietėje ir į kitus panašius aspektus. Iš tiesų, tai, kas yra aptinkama archeologiniame kontekste, priklauso ne tik nuo to, kas toje vietoje buvo daroma, bet nė kiek ne mažiau ir nuo to, kaip ta vieta buvo apleista ir kas vyko joje vėlesniais laikotarpiais. Piliakalniuose vykdytos veiklos identifikavimas remiantis juose aptinkamų pavienių individualių radinių funkcija (pavyzdžiui, ginklai, darbo ar buities įrankiai), kaip dažniausiai yra daroma, negali būti patikimas – tokiu atveju lieka neaiškios tų radinių patekimo į archeologinį kontekstą aplinkybės – ar jie čia buvo naudojami, ar tik išmesti ar pamesti. Piliakalnio funkcija gali būti ir kompleksiška, o minėti radiniai dėl savo negausumo tokiu atveju jo paskirtį atskleistų tik iš dalies, kas taip pat sudarytų iškreiptą vaizdą.

Identifikuojant ir analizuojant veiklos zonas paprastai kur kas labiau pasiteisina ne artefaktų skirstymas pagal jų funkciją, o atliekų pobūdžio, jų kaupimosi aplinkybių identifikavimas. Jeigu analizuodami piliakalnį numanome, kad jame tikėtina galėjo būti gyvenama visos bendruomenės ar tik jos dalies, slepiamasi per priešų antpuolį, atliekami ritualai, vyko bendruomenės susirinkimai ar pan., ir siekiame identifikuoti kurios nors iš šių veiklų įrodymus, atliekų pobūdis tokiu atveju suteiks daugiau, išsamesnės ir patikimesnės informacijos nei aptiktų radinių funkcija. Pavyzdžiui, jei aptinkama su priešų antpuoliu susijusių požymių (strėlių antgalių, ginklų, gaisro liekanų ar pan.), tai dar nesuteikia informacijos, ar piliakalnis naudotas kaip gyvenvietė, slėptuvė ar tvirtovė – priešai galėjo užpulti bet kuriuo iš šių atvejų. Aptinkamos maisto atsargos, specializuoti įrankiai ar kiti artefaktai taip pat savaime nepasako, ar jie čia buvo naudojami, ar tik saugomi, ar atsinešti paslėpti tik užpuolimo metu. Visai kitokio pobūdžio informacija gaunama analizuojant atliekų pobūdį ir jų kaupimosi dėsningumus.

Į kultūriniame sluoksnyje aptinkamų atliekų analizę archeologijoje atkreipė dėmesį elgsenos archeologijos (angl. *behavioral archaeology*) krypties pradininkai (Schiffer, 1972; 1976; 1987). Jų darbuose atliekos paprastai skirstomos į pirmines, antrines ir *de facto* atliekas. Pirminės atliekos – tai tokios, kurios kaupiasi toje vietoje, kur yra vykdoma veikla. Pirminių atliekų zonos paprastai yra valomos, todėl joms būdingi negausūs, smulkūs ir stipriai apsitrynę radiniai. Antrinės atliekos yra tokios, kurios surenkamos pirminėje jų kaupimosi vietoje ir išmetamos arba sandėliuojamos kitoje. Šių atliekų zonos apibendrintai gali būti įvardytos kaip šiukšlynai – joms būdingi gausūs, įvairaus dydžio ir įvairaus apsitrynimo laipsnio radiniai, skirtingi fragmentai retai sutampa tarpusavyje. *De facto* atliekos yra tokios, kurios yra paliekamos apleidžiant gyvenvietę, sodybą ar veiklos zoną. Į šią kategoriją įeina ir gaisro metu likę radiniai. Tokių atliekų požymis – radiniai be apsitrynimo požymių, mažai fragmentavęsi, fragmentai klijuojasi tarpusavyje ar aptinkami lizdais, ryškūs perdegimo požymiai (plačiau žr. Schiffer, 1972; Vengalis, 2010).

Jei aptiktus radinius pavyksta suklasifikuoti į pirmines, antrines ir *de facto* atliekas, nustatyti, ar jos identifikuoja vieną įvykį, kelis atskirus, ar nuolatinę veiklą, apie piliakalnio funkciją ir jame įvykusius įvykius galima pasakyti gerokai daugiau. Visi numanomi piliakalnio naudojimo būdai teoriškai turėtų generuoti labai skirtingo pobūdžio atliekas. Jei tai buvo gyvenvietė, galima tikėtis pirminių atliekų apgyvendintoje zonoje ir gausių ilgą laiką besikaupusių antrinių atliekų periferinėse zonose. Jei piliakalnis naudotas kaip slėptuvė, tiek pirminių, tiek antrinių atliekų turėtų būti labai mažai, o tik tuo atveju, jei buvo įvykdytas sėkmingas priešų antpuolis, galima tikėtis gausių *de facto* atliekų. Jei piliakalnyje atliekami ritualai ar vyksta bendruomenės susirinkimai, atliekų taip pat neturėtų būti gausu, jos turėtų rodyti atskirus epizodus, o ne nuolatinę veiklą. Jei yra identifikuojamos *de facto* atliekos, jos greičiausiai rodo gaisrų horizontus, kurių radiniai visada turėtų būti išskiriami į atskirą kompleksą ir analizuojami atskirai nuo prieš tą gaisrą susikaupusių atliekų. Informaciją apie atliekų pobūdį derinant su kontekstine informacija – erdviniu santykiu su aptiktomis struktūromis, taip pat su atskirų radinių funkcija, apie piliakalnio paskirtį jau galima kalbėti argumentuotai, o ne remtis tik spėlionėmis.

Pirminės, antrinės ir *de facto* atliekos identifikuojamos pagal radinių dydį ir skirtingo dydžio radinių proporcijas komplekse, atliekų nusidėvėjimo (patirto nuo jų išmetimo iki patekimo į archeologinį kontekstą) laipsnį,

jų fragmentavimąsi, skirtingų fragmentų išsibarstymą ir klijavimąsi tarpusavyje. Todėl akivaizdu, kad tokios analizės rezultatai labai priklauso nuo to, ar surenkami visi, iki smulkiausių, radiniai, ir kokių tikslumu jie fiksuojami. Dėl šios priežasties, bandant šitaip analizuoti ankstesnių tyrinėjimų medžiagą, kurią renkant nebuvo apie tai galvojama, tikėtini rezultatai yra gerokai kuklesni. Kaip parodė atskirų Kernavės piliakalnių medžiagos analizė, jų tyrimų metu vykdyta fiksacija ir masinės medžiagos surinkimas nėra tokio detalumo, kokio norėtusi atliekant tokio pobūdžio tyrimą. Visgi, kaip rodo toliau pateikiama analizė, net ir tokiu atveju apie piliakalnių funkciją galima gauti gerokai detalesnės informacijos, nei tai buvo pateikiama iki šiol, remiantis tik intuicijos interpretacijomis.

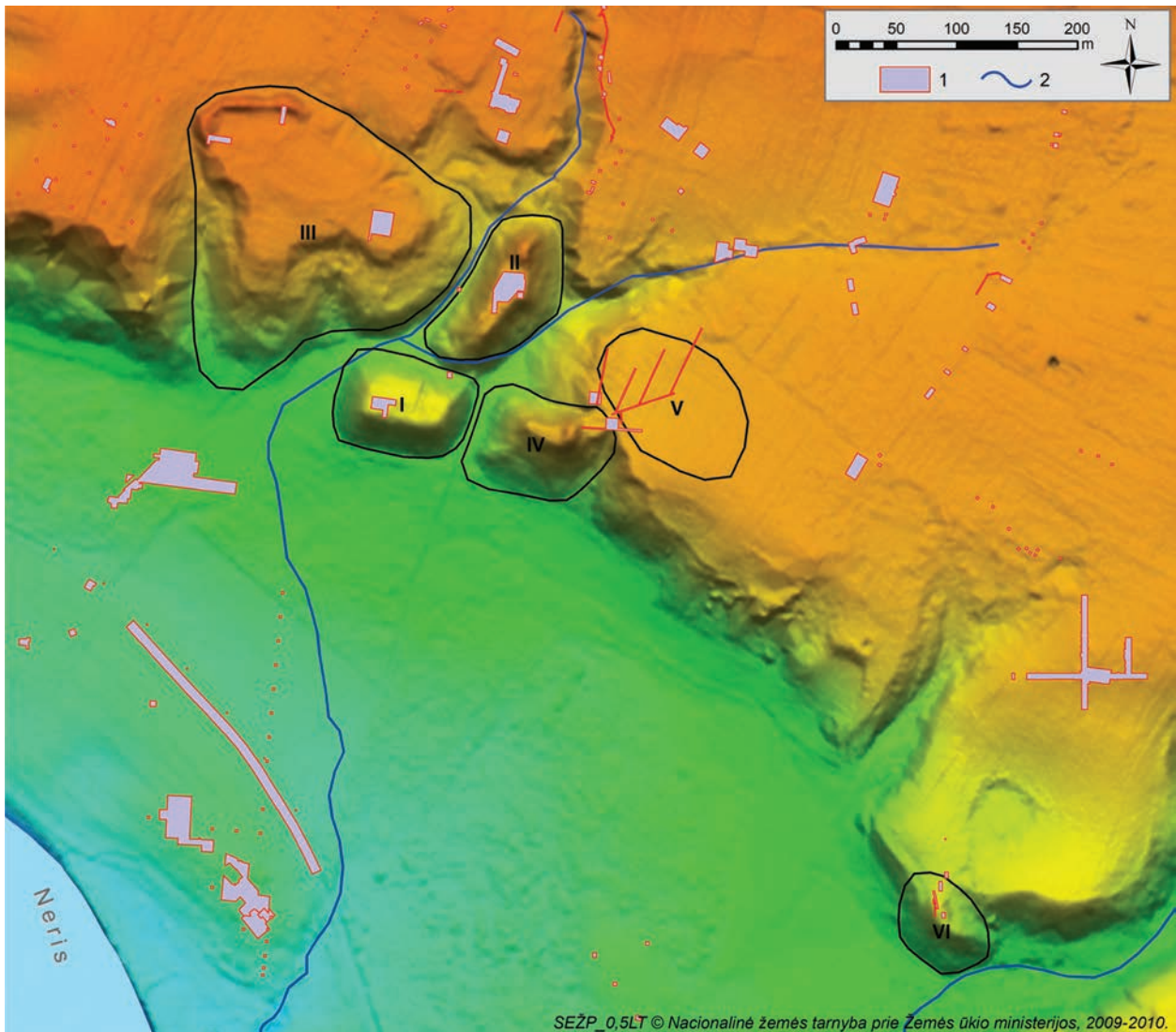
Aukuro kalno piliakalnis

Centrinis Kernavės piliakalnių komplekso piliakalnis – Aukuro kalnas (2 pav.). Jis įrengtas atskiroje, raguvų nuo paslėnio atskirtoje kalvoje. Piliakalnio aikštelė stačiakampė, 70 × 30 m dydžio (0,19 ha), pailga vakarų–rytų kryptimi. Aikštelė plokščia, jos pakraščiuose neaptinkama jokių pylimų ar jų liekanų. Šlaitai statūs, iki 18 m aukščio pietvakarinėje ir 10 m aukščio šiaurės rytinėje pusėje. Šlaituose, apie 1,5–2 m žemiau aikštelės, piliakalnį juosia nedidelė terasėlė. Ji yra visuose šlaituose, išskyrus rytinį, nukreiptą link Lizdeikos piliakalnio. Šiauriniame piliakalnio šlaite yra ryškus griovys, viršuje besitęsiantis skersai aikštelę – gali būti, kad tai dar nuo piliakalnio naudojimo laikų likęs įėjimas į jį. Sprendžiant pagal šlaitų formą, galima manyti, kad didesnio masto šlaitų nuošliaužų šiame piliakalnyje nėra buvę ir jis išlaikęs panašią formą, kokia buvo jo naudojimo pabaigoje – XIV a. Vertinant piliakalnio formą, atrodo tikėtina, kad tai galėtų būti dirbtinai nuo paslėnio atskirtas atragis – tai galėjo būti padaryta vėlyvajame piliakalnio naudojimo etape iki pat papėdės iškastu giliu grioviu atskiriant jį nuo Lizdeikos piliakalnio.

Piliakalnis tyrinėtas 1992 ir 1993 m. Tyrimams vadovavo Aleksiejus Luchtanas. Aikštelės pietvakarinėje dalyje jis ištyrė 194 m² dydžio vientisą plotą (3 pav.). Pristatydamas tyrimų rezultatus, A. Luchtanas teigia, kad išsiskyrė trys pagrindiniai apgyvendinimo horizontai ir labai ryškūs keturių gaisrų pėdsakai (Luchtanas, 1994b, p. 51). Seniausias kultūrinio sluoksnio horizontas siejamas su piliakalnio apgyvendinimu brūkšniuotosios keramikos kultūros vėlyvajame etape, I a. pr. Kr.–I a. po Kr. Šį apgyvendinimo etapą reprezentuoja iki 1,5 m storio sluoksnis, susiformavęs tik aikštelės pakraštyje. Sluoksnyje aptiktas 4 m pločio ir nenustatyto ilgio stulpinės konstrukcijos pastatas su židiniu, didelis kiekis keramikos bei kitų radinių. Autorius konstatuoja, kad šis apgyvendinimo etapas pasibaigė gaisru, tačiau nesieja jo su priešų užpuolimu – tam būdingų pėdsakų nefiksuota (Luchtanas, 1994b, p. 51–52). Antrąjį kultūrinio sluoksnio horizontą tyrėjas datavo nuo III a. iki II t-mečio pradžios. Teigiama, kad tada piliakalnyje stovėjo pilis, kuri buvo intensyviai apgyvendinta visu šiuo laikotarpiu (Luchtanas, 1993, p. 18; 1994b, p. 52). V a. viduryje priešų užpuolimo metu čia esą buvusi pilis sudeginta, tai rodo aptikti strėlių antgaliai, pavieniai žmonių kaulai, perdegusi keramika ir suanglėję grūdai. Autorius taip pat teigia, kad po gaisro pilis netrukus buvo atstatyta ir vėl gausiai apgyvendinta (ten pat). Vėlyviausias horizontas interpretuojamas kaip XII/XIII–XIV a. čia buvusi gerai įtvirtinta feodalinė pilis – kunigaikščio rezidencija. Šiame horizonte išskirti ryškūs dviejų gaisrų pėdsakai, siejami su 1365 ir 1390 m. Kernavės užpuolimais (Luchtanas, 1994b, p. 52–53). Taigi, perfrazuojant tokią piliakalnio raidos interpretaciją, galima teigti, jog laikoma, kad piliakalnyje buvo nuolat gyvenama visu jo naudojimo laikotarpiu, nuo I a. pr. Kr. iki XIV a. pabaigos – pradiniam etape jame gyveno visa bendruomenė, vėliau, nuo III a., čia būta pilies, kurioje, reikia manyti, gyveno jau tik aukščiausio socialinio sluoksnio atstovai.

Vertinant A. Luchtano pateiktą Aukuro kalno piliakalnio raidos modelį, visų pirma reikia atkreipti dėmesį į piliakalnio stratigrafiją – t. y. kas konkrečiai yra laikoma kultūrinio sluoksnio „horizontais“² ir gaisrų sluoks-

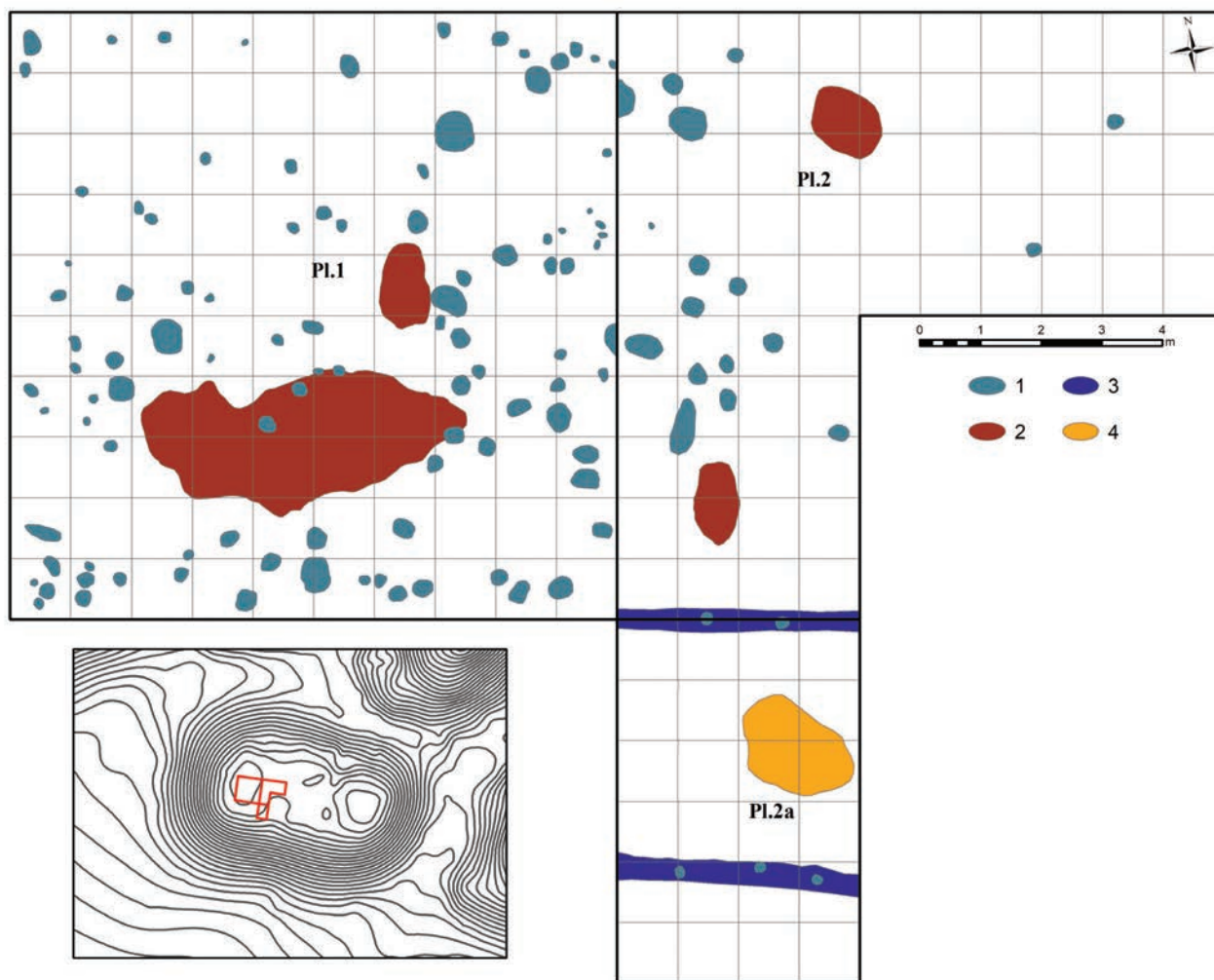
² Lietuvos archeologinėje literatūroje ir tyrimų ataskaitose terminai „kultūrinis sluoksnis“ ir „horizontas“ nėra nusistovėję ir atskirų autorių dažnai vartojami skirtingomis prasmėmis, painiojami, kartais laikomi sinonimais. Šiame straipsnyje „kultūrinis sluoksnis“ laikomi stratigrafiškai išsiskiriantys vienetai, kuriuose aptinkami radiniai gali būti tiek vieno siauro laikotarpio, tiek persimaišę iš kelių skirtingų. O „horizontas“ – vieno laikotarpio radinių kompleksas, nebūtinai išsiskiriantis stratigrafiškai. Tais atvejais, kai pateikiamas kitų autorių vartotas terminas, jis išskiriamas kabutėmis.



2 pav. Kernavės piliakalniai ant topografinio pagrindo, sudaryto interpoliuojant LiDAR duomenis: I – Aukuro kalno piliakalnis; II – Mindaugo Sosto piliakalnis; III – Pilies kalno piliakalnis; IV – Lizdeikos piliakalnis; V – gyvenvietė prie Lizdeikos piliakalnio; VI – Kriveikiškio piliakalnis; 1 – tyrinėtoms vietoms; 2 – numanomoms upelių vagoms. R. Vengalis brėžinys

Fig. 2. Kernavė hillforts on topographic background, generated by interpolating LiDAR data: I – Altar Hill; II – Mindaugas Throne; III – Castle Hill; IV – Lizdeika; V – settlement site next to the Lizdeika hillfort; VI – Kriveikiškis hillfort; 1 – excavated areas; 2 – inferred stream beds. Drawing by R. Vengalis.

niais. Susistemintus tyrimų autoriaus pateikiamas interpretacijas, galima teigti, kad piliakalnyje jis išskyrė net 9 horizontus, siejamus su atskirais procesais / įvykiais: 1) I a. pr. Kr.–I a. po Kr. apgyvendinimas; 2) I a. po Kr. gaisras; 3) III–V a. apgyvendinimas (?); 4) V a. gaisras; 5) V–XII a. apgyvendinimas; 6) XII/XIII a.–1365 m. apgyvendinimas; 7) 1365 m. gaisras; 8) 1365–1390 m. apgyvendinimas; 9) 1390 m. gaisras. Tačiau detaliam analizuojant tyrimų ataskaitų tekstą ir brėžinius, paaiškėja, kad piliakalnio aikštelėje tirtas kultūrinis sluoksnis visas atrodė vienodos juodai pilkos spalvos – jis buvo 30–70 cm storio, nestratifikuotas, be išsiskiriančių atskirų sluoksnių ar tarp sluoksnių. Atskiri sluoksniai išsiskyrė tik pačiame aikštelės pakraštyje, kur 50–85 cm storio degėsingesnis apatinis kultūrinis sluoksnis su brūkšniuotąja keramika nuo 25–60 cm storio viršutinio sluoksnio buvo skiriamas „priesmėlio su kultūriniu sluoksniu“ tarp sluoksnio (Luchtanas, 1994a, p. 6–7, 22–23) (4 pav.). Taigi galima teigti, kad apatiniame kultūriniam sluoksniui priskirtini pirmieji du A. Luchtano išskirti horizontai, o

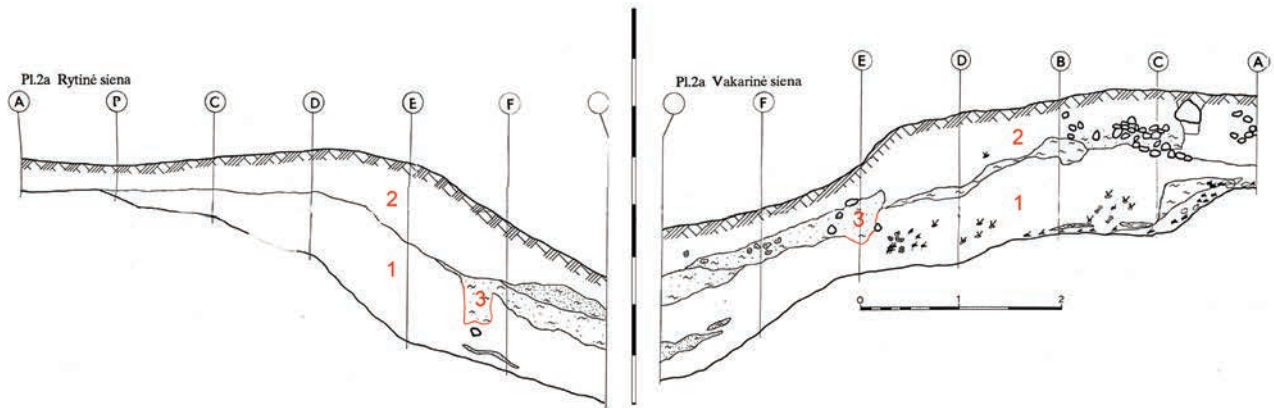


3 pav. Aukuro kalno piliakalnio tyrimų metu užfiksuoti objektai: 1 – stulpavietės; 2 – ūkinės duobės; 3 – pastato sienos; 4 – židinys. R. Vengalio brėžinys (pagal Luchtanas, 1993, 4 brėž.; 1994a, 3 brėž.)

Fig. 3. Features recorded in the excavated area on the Altar Hill hillfort: 1 – postholes; 2 – “household refuse” pits; 3 – walls of the house structure; 4 – hearth. Drawing by R. Vengalis (after Luchtanas, 1993, 4 brėž.; 1994a, 3 brėž.).

viršutiniam – likę septyni. Visi šie horizontai išsiskyrė ne stratigrafiškai, o tik pagal radinių kompleksus. Gaisrų horizontai taip pat išskirti pagal perdegusius tam tikrų laikotarpių radinius, strėlių antgalius, bet ne realiai pastebimus kokius nors degusių tarp sluoksnius. Radiniai tyrimų metu rinkti 10–30 cm storio sluoksniais, ir pagal juos matyti, kad, nors atskiri sluoksniai ir neišsiskyrė, vis dėlto sluoksnis nėra smarkiai permaišytas, nes vertikalus radinių pasiskirstymas koreliuoja su jų chronologija.

Aukuro kalno tyrimų metu aptiktų keramikos radinių analizė A. Luchtano pateiktą piliakalnio raidos modelį leidžia kiek pakoreguoti. Prieš aptariant keramiką, vertėtų atkreipti dėmesį į jos rinkimo tyrimų metu metodiką ir principus. Analizuojant visą keramikos kolekciją matyti, kad ji aiškiai surinkta ne visa. Iš 1992 m. tyrimų yra suregistruota 711 šukių, tačiau tai tik stambios, dažniausiai nuo 4–6 cm skersmens šukės. 1993 m. ataskaitoje suregistruotos 1 267 šukės, tačiau muziejuje yra dar keletas dėžių su neregistruotomis šukėmis, tarp kurių yra ir smulkesnių, ir stambesnių. Smulkios šukės yra labai svarbios kultūrinio sluoksnio formavimosi procesams identifikuoti, ir jų nerinkimas šių užduočių gerokai apsunkina. Kitas, galbūt dar didesnis, trūkumas yra radinių radimo vietos fiksacijos principai. Visa aptikta keramika yra suregistruota tik pagal gylius, dirbtinai (ne stratigrafiškai) išskiriant 10–30 cm storio sluoksnelius. Tai taip pat labai apriboja interpretacijos galimybes – nebeįmanoma



4 pav. Aukuro kalno piliakalnio ploto Nr. 2a sienelių pjūviai: 1 – kultūrinis sluoksnis su briauninės formos brūkšniuotąja keramika; 2 – kultūrinis sluoksnis su grublėtąja, lipdytine lygiu paviršiumi ir apžiesta keramika; 3 – pastato sienos (*Luchtanas, 1994a, 4 brėž.; papildyta R. Vengalio*)

Fig. 4. Drawings of sections from excavation unit 2a in the Altar Hill hillfort: 1 – cultural layer containing carinated brushed pottery; 2 – cultural layer containing rusticated pottery, coiled pottery with smooth surface and wheel-turned pottery; 3 – walls of the house structure (from *Luchtanas, 1994a, 4 brėž.; modified by R. Vengalis*).

nustatyti, ar buvo lizdai, ar gretimos šukės klijuojasi tarpusavyje, netgi kurios šukės buvo aptiktos sluoksnyje, o kurios – objektuose.

Čia aptikta keramika iš tiesų yra labai įvairi ir atspindi beveik visus laikotarpius nuo Kristaus iki XIV a. pabaigos. Ankstyviausia yra briauninės formos brūkšniuotoji keramika, kurios čia aptikta daugiausia. Jos suregistruota 847 šukės ir jai priskirtina beveik visa neregistruota keramika, kurios susidarytų dar apytiksliai panašus kiekis. Beveik visa ši keramika aptikta plote Nr. 2a, tirtame pačiame aikštelės pakraštyje ir šlaito viršutinėje dalyje. Pačioje aikštelėje – plotuose Nr. 1 ir 2 – suregistruotos iš viso tik 28 brūkšniuotosios keramikos šukės, bet realiai visoje kolekciijoje jų pavyko priskaičiuoti apie 50. Stilistiškai brūkšniuotoji keramika labai vienoda – tai vėlyvasis brūkšniuotosios keramikos variantas, briauninės formos puodai. Keramikos molio masė liesinta grūsto akmens priemaišomis. Jos įvairaus dydžio, bet dažniausios vidutinės, 2–3 mm skersmens. Visi puodai su ryškia briauna, kuri yra dažniausiai 2–4 cm žemiau angos. Puodų dugnai gerokai siauresni už angas, sienelės nuo dugno iki briaunos tiesios, neišgaubtos. Paviršius brūkšniuotas ryškiai, žemiau briaunos vertikaliai, virš jos horizontaliai. Pavieniais atvejais paviršius buvo ir nebrūkšniuotas. Ornamentuojama tik puodų briaunos vietoje. Daugumai puodų būdingi įvairių konfiguracijų gnaibymo, duobučių ornamentai, dažniausiai viena, kartais dviem eilėmis. Pakraštėliai dažniausiai plokšti ar užapvalinti, keletu atveju pasitaikė ranti tyti pakraštėliai. Svarbu pabrėžti, kad Aukuro kalne aptiktai brūkšniuotajai keramikai nebūdingos paties vėlyviausio brūkšniuotosios keramikos stiliaus – silpnai briaunotų puodų, kokie aptinkami Pajautos slėnyje, šukės (Vengalis, 2009, p. 80).

Kartu su brūkšniuotąja keramika, tame pačiame sluoksnyje aikštelės pakraštyje aptikta ir kitų rūšių keramikos – kruopėtosios ir gludintos. Kruopėtosios keramikos aptikta daugiau kaip 30 šukių, visos plote Nr. 2a. Ji aiškiai skiriasi nuo vėlyvosios kruopėtosios keramikos – yra plonasiene, su smulkesnėmis grūsto akmens priemaišomis, briauninės formos – visais bruožais, išskyrus paviršiaus apdirbimą, analogiška briauninei brūkšniuotajai keramikai (5 pav.). Remiantis turimais duomenimis, negalima argumentuotai atsakyti į klausimą, ar ši keramika priklauso bendram kompleksui su brūkšniuotąja keramika, ar žymi atskirą, galbūt ankstyvesnį piliakalnio naudojimo etapą.

Gludintos keramikos aptikta keliasdešimt šukių – dauguma plote Nr. 2a, bet apie 20 šukių ir plotuose Nr. 1 ir 2. Ši keramika gana įvairi – skirtingos kokybės nugludinimu, skirtingų atspalvių – nuo šviesiai pilkų iki juodų. Puodai briauninės formos su ryškiai išreikšta briauna. Ornamentas šiai keramikai nebūdingas. Gludinta kerami-



5 pav. Ankstyvoji kruopėtoji keramika iš Aukuro kalno piliakalnio. R. Vengalis nuotrauka

Fig. 5. Early fine-rusticated pottery from the Altar Hill. Photo by R. Vengalis.

ka naudota kaip papildomas tipas greta kitų stilių keramikos ir datuojama nuo erų sandūros iki I t-mečio vidurio. Didžioji dalis Aukuro kalne aptiktos gludintos keramikos naudota kartu su brūkšniuotąja, tačiau neabejotinai išliko ir po keramikos pasikeitimo – kartu su ankstyvąja ir vėlyvąja grublėtąja keramika.

Kita gausi Aukuro kalne aptiktos keramikos grupė – grublėtoji keramika. Čia aptikta visų trijų šios keramikos stilių – ankstyvosios grublėtosios, vėlyvosios grublėtosios ir vėlyvosios kruopėtosios – šukių. Ankstyvosios keramikos yra aptikta apie 350 šukių, tačiau net apie 280 iš jų priklauso tik dviem puodams. Ši keramika buvo paplitusi plotuose Nr. 1 ir 2, tik pavienės šukės plote Nr. 2a. Didžioji dalis šios keramikos atitinka ne visus tipiškus ankstyvosios grublėtosios keramikos požymius (Vengalis, 2007, p. 118) ir turi šiek tiek vėlyvajai grublėtajai keramikai būdingų bruožų – tik vos profiliuoti, beveik tiesūs kakliukai; tirštesnė grublėtumo molio masė. Tik pavienes šukes galima priskirti tipiškai ankstyvajai grublėtajai keramikai. Remiantis šiuo metu labai tikėtinais atrodančia hipoteze, kad I t-mečio lipdytinės keramikos raida vyko evoliuciniu principu (nuo vieno stiliaus prie kito pereinamo palapsniui, po vieną keičiantis skirtingiems keramikos požymiams), galima spėti, kad aptikta ankstyvoji grublėtoji keramika reprezentuoja patį galutinį šio stiliaus egzistavimo etapą, todėl labai galimas dalykas, kad ji susijusi ir su V a. gaisru, juo labiau kad nemaža jos dalis turi ryškių perdegimo požymių.

Vėlyvosios grublėtosios ir vėlyvosios kruopėtosios keramikos aptikta keli šimtai šukių. Jos, kaip ir ankstyvoji grublėtoji keramika, buvo paplitusios plotuose Nr. 1 ir 2. Abu keramikos stiliai atitinka būdingus šiems stiliams požymius (Vengalis, 2009, p. 64), turėtų būti datuojami V a. antra puse–VII/VIII a. Kartu su šia keramika buvo naudojama ir gnaibytinė keramika, kurios Aukuro kalne aptikta apie 70 šukių. Tai puodai tiesiomis sienelėmis, kurių visas paviršius puoštas kartais tvarkingai, bet dažniau netvarkingai išdėstytais gnaibytiniais ornamentais. Ši keramika būdinga V–VI a. datuojamiems objektams. Taip pat aptiktos 38 šukės, greičiausiai priklausančios vienam puodui, ir nevisai būdingos grublėtosios keramikos. Jos grublėtumo masėje labai daug smėlio, todėl

grublėtumas birus, dažnai nusitrynęs. Grublėtumas neturi nei briaunelių, nei ryškių sauso molio gabaliukų, bet paviršius nelygus. Greičiausiai paviršių apdorojant šiuo būdu, papildomas molio sluoksnius būdavo tik užtepamas ant puodo sienelių, o paskui išdaužomas nebūdavo. Pagal išvaizdą ši keramika artimiausia vėlyvajai kruopėtajai keramikai, tačiau tikėtina, kad tai galbūt buvo puodas, atvežtas iš gretimų regionų, nes Rytų Lietuvai tokia keramika nėra būdinga.

Lipdytinės keramikos lygiu paviršiumi aptikta daugiau kaip 100 šukių. Didžioji jos dalis aptikta plote Nr. 1. Apie 2/3 šios keramikos priklausė keliems puodams, likusios šukės – pavienės, gana skirtingos. Lipdytinė keramika lygiu paviršiumi priklauso puodams tiesiomis sienelėmis ir tiesiais kakliukais. Ji su stambiomis grūsto akmens priemaišomis, paviršiuje būdingi vertikalūs pirštų braukai. Šiai keramikai ornamentas nebūdingas. Tokia keramika datuotina VIII–X a. (Vengalis, 2008, p. 61). Piliakalnyje taip pat aptikta daugiau kaip 300 apžiestosios keramikos, datuojamos XIII–XIV a., šukių, tačiau detaliau jos čia neanalizuojamos, nes išeina už straipsnio chronologinių ribų.

Taigi, net ir nesigilinant į piliakalnio funkciją ar horizontų susidarymo aplinkybes (apgyvendinimas / kita veikla / gaisras), galima pastebėti tam tikrų chronologinių neatitikimų su tyrimų autoriaus A. Luchtano pateikta interpretacija. Mūsų nuomone, visame piliakalnio naudojimo laikotarpyje išsiskiria bent du periodai, kuriuos reprezentuojančių radinių muziejaus fonduose mums išskirti nepavyko. Pirmuoju tokiu periodu laikytume II–IV a. II a. apgyvendinimo nemini ir A. Luchtanas, tačiau, jo nuomone, „apie III a. po Kr. susiformavo kultūrinio sluoksnio horizontas su ankstyvąja grublėtąja keramika“ (Luchtanas, 1994b, p. 52). Nors ankstyvosios grublėtosios keramikos, datuotinos III–V a., šukių Aukuro kalno tyrimų metu aptiktas nemažas skaičius, kaip minėta, ji greičiausiai turėtų atstovauti tik pačiam galutiniam šio laikotarpio etapui, tikėtina, tik V a.

Kitas periodas, kurio radinių muziejaus fonduose mums aptikti nepavyko, būtų vėlyvojo geležies amžiaus antra pusė (X/XI–XII a.). Šiam laikotarpiui būdinga lipdytinė keramika lygiu paviršiumi su profiliuotais kakliukais, neretai turinti ir primityvaus apžiedimo požymių, kartais puošta imituojant apžiestai keramikai būdingus ornamentus – horizontalias linijas ir bangeles (Vengalis, 2008, p. 61–63). Aukuro kalno piliakalnyje tokios keramikos neaptikta nė vienos šukės, tai pripažįsta ir pats tyrėjas (Luchtanas, 1993, p. 10). Mūsų nuomone, nelabai įtikinantis yra ir A. Luchtano pateikiamas šio laikotarpio išskyrimo argumentavimas. Tyrimų ataskaitose vėlyvasis geležies amžius kartu su viduriniu įvardijami kaip „viršutinio kultūrinio sluoksnio žemutinis horizontas“. Aiškesnių struktūrų ar objektų, sietinų su vėlyvuju geležies amžiumi, nerasta ir šis horizontas išskirtas tik pagal radinius (Luchtanas, 1993, p. 6). Įvardyti radiniai – švininė prekių plomba, stiklinių apyrankių dalys, šiferinis verpstukas, grandinių šarvų fragmentas, pasaginės segės ir kt., iš tiesų gali būti datuojami vėlesniu laikotarpiu – XIII–XIV a. XIII–XIV a. Kernavės miesto sluoksniuose tokių radinių aptinkama nemažai įvairiose vietose. Vėlyvajam geležies amžiui bandyta priskirti ir dalį grublėtosios keramikos radinių (Luchtanas, 1993, p. 11). Piliakalnio tyrimų metu grublėtosios keramikos naudojimo pabaiga kai kurių autorių dar buvo nukeliama į II t-mečio pradžią (plg. Tautavičius, 1996, p. 266), tačiau pastaruoju metu atlikta detalesnė keramikos analizė parodė, kad tam nėra jokio pagrindo (Vengalis, 2007). Taigi galima teigti, kad iš esmės kasinėjimų metu nebuvo aptikta jokių radinių, rodančių X/XI–XII a. veiklą Aukuro kalno piliakalnyje.

Individualūs radiniai nustatant veiklos zonos pobūdį dažnai gali būti klaidinantys, tačiau šiuo atveju jų kiekis yra nemažas ir specifinis jų kompleksas kontekstą atspindi gana aiškiai. Ypač aiškiai ir neabejotinai išsiskiria su V a. gaisro sluoksniu susiję radiniai. Tarp jų – tribriauniai strėlių antgaliai, geležinis ietigalis, kovos peilio fragmentas, pavieniai žmonių kaulai. Tačiau su tuo pačiu arba labai panašiu laikotarpiu sietini ir kitokie, atrodytų, labiau su gyvenamąja zona susiję radiniai – apyrankė ir žiedai, taip pat gana gausūs verpstukai, kurių aptikta apie 30 vienetų. Nemažai individualių radinių taip pat aptikta apatiniame kultūriniame sluoksnyje, skiriamame brūkšniuotosios keramikos laikotarpiui. Tai Djakovo tipo svareliai, papuošalų liejimo formos, raginis adiklis, apyrankės, žiedai, smeigtukai, ylos, peiliai, peilis-pjautuvėlis – gyvenamajai ir ūkinei veiklos zonoms būdingi radiniai. Be keramikos, kita masinė medžiaga – molio tinkas, kaulai – paminimi tik tekstinėje ataskaitos dalyje, muziejuje jų nėra. Neaišku, kiek piliakalnyje aptikta šlako – ataskaitose jis neminimas, tačiau tarp keramikos šukių muziejuje įsimaišę pavienių jo fragmentų, kas kelia klausimą, kad galbūt jo buvo ir daugiau, tačiau jis nerinktas?

Siekiant identifikuoti tirtoje vietoje vykdytos veiklos pobūdį, svarbios ir tyrimų metu aptiktos struktūros. Ko gero, pačia svarbiausia Aukuro kalno tyrimų metu aptikta struktūra galima įvardyti tyrėjo čia identifikuotą ilgąjį pastatą. Pastato liekanos aptiktos pačiame aikštelės pakraštyje ir viršutinėje šlaito dalyje, priskirtos brūkšniuotosios keramikos kultūros horizontui. Buvo aptiktos dviejų sienų, ėjusių lygiagrečiai su aikštelės pakraščiu, liekanos. Sienas sudarė maždaug metro intervalais viena nuo kitos nutolusios akmenimis apdėtos stulpvietės, kurias jungė perdegusio molio tinko su kartelių ir rąstelių išpaudais juostos (3 pav.). Abiejų sienų liekanas skyrė 4 m pločio tarpas, o pastato ilgis liko nežinomas – perkasa šioje vietoje buvo 4 m pločio ir sienos tęsėsi už abiejų jos kraštų. Pastato viduje aptiktas židynys su moliu sutvirtintų akmenų vainiku (Luchtanas, 1994a, p. 18–19). Tyrimų autorius, teigdamas, kad pastato ilgis liko neaiškus, tik hipotetiškai, remdamasis Aukštadvario piliakalnyje aptikto pastato analogu, svarstė, kad tai galėtų būti ilgojo pastato, juosusio aikštelę iš visų pusių ir kartu atstojusio gynybinį įtvirtinimą, liekanos (Luchtanas, 1994a, p. 20; 1994b, p. 51). Kiti tyrėjai šią hipotezę ilgainiui pradėjo cituoti kaip patvirtintą faktą (plg. Bliujienė, 2013, p. 163). Iš esmės, pats šios aptiktos struktūros identifikavimas kaip pastato, remiantis tyrimų ataskaitoje pateiktais duomenimis, abejonių nekelia, abejotinas tik jo traktavimas ilguoju ir priskyrimas ankstyviausiam piliakalnio naudojimo etapui (plačiau apie tai skyriuje „Kernavės piliakalnių funkcinė raida“).

Nors teigiama, kad vėlesniame laikotarpyje, III–XII a., Aukuro kalno piliakalnyje egzistavo pilis, šiam horizontui jokie pastatų pėdsakai nepriskirti, su juo siejami tik akmenų grindiniai, ūkinės duobės ir stulpvietės (Luchtanas, 1993, p. 9–15; 1994a, p. 10–14). Akmenų grindiniai aptikti aikštelės pakraščiuose. Jie traktuoti kaip gynybinių įtvirtinimų ir piliakalnio šlaito sutvirtinimo liekanos (Luchtanas, 1993, p. 11). Visgi, žvelgiant į brėžinius, matyti, kad grindiniai koncentravosi pačioje aikštelėje, o ne šlaito viršuje, todėl minėta jų funkcija kelia šiek tiek abejonių. Norint sutvirtinti šlaitą, akmenimis ir būtų išgrįstas būtent šlaitas, o ne aikštelės pakraštys. Dėl gynybinės tokių grindinių funkcijos taip pat nėra aišku – kaip konkrečiai jie galėtų padėti gintis? Tyrimų ataskaitose teigiama, kad grindiniai buvo ištisiniai, kelių sluoksnių, jų akmenys nelabai dideli, iki 10, kartais 15 cm skersmens, tarp jų daug visai smulkių, suskaldytų (Luchtanas, 1993, p. 11; 1994a, p. 10–12). Tačiau brėžiniai ir nuotraukos rodo, kad tik vietomis tie akmenys priminė grindinius, o kitur tai panašu į netvarkingas akmenų sankaupas. Priešistorinių gyvenviečių kultūrinuose sluoksniuose perdegę akmenys aptinkami kaip viena iš dažniausiai pasitaikančių atliekų. Jie koncentruojasi periferinėse gyvenviečių zonose ir kai kuriuose objektuose, kur dažnai jų tankumas būna itin didelis, neretai primenantis ištisinį kelių sluoksnių grindinį. Galbūt ir Aukuro kalne aptikti akmenys galėjo būti ne grindiniai, o tik atliekos, suverstos aikštelės pakraštyje? Tokį spėjimą paremia ir A. Luchtano pastebėjimai, kad „grindiniuose“ buvo gausu smulkių ir perdegusių akmenų, jie buvo kultūriniame sluoksnyje kartu su įvairiomis kitomis atliekomis – grublėtąja keramika, gyvūnų kaulais, kitais radiniais (Luchtanas, 1994a, p. 10). Apibendrinant, šių grindinių siejimas su gynybine funkcija ar jų pateikimas kaip argumento, kad tuo metu piliakalnyje stovėjo pilis, yra labai abejotinas – lygiai taip pat šios akmenų sankaupos gali rodyti atliekų zonas aikštelės pakraščiuose ar galbūt, pavyzdžiui, akmenimis buvo grindžiamas molingas žemės paviršius, kad juo būtų lengviau vaikščioti po lietaus.

Aukuro kalno piliakalnyje ištyrus 194 m² plotą, buvo užfiksuota 120 įgilintų objektų – 4 duobės ir 116 stulpvietių. Stulpvietės priklauso labai įvairiems piliakalnio naudojimo laikotarpiams, todėl, aptinkant jose tik nedidelį kiekį radinių, nustatyti kiekvienos jų chronologiją yra faktiškai neįmanoma. A. Luchtanas teigia, kad kai kurių stulpvietių datavimas yra labai aiškus – visas didesnes, 40–60 cm skersmens, netaisyklingos formos, dažniausiai apdėtas akmenimis stulpvietes jis priskyrė 1390 m. gaisro horizontui, nors tam nepateikia jokių argumentų (Luchtanas, 1993, p. 14). Galima tik spėti, kad tokį teiginį paskatino analogiškos stulpvietės, aptiktos Mindaugo Sosto piliakalnio viršutiniame sluoksnyje. Didžiąją dalį likusių stulpvietių A. Luchtanas priskyrė vidurinio geležies amžiaus (grublėtosios keramikos) laikotarpiui. Teigiama, kad dalyje stulpvietių aptikta keramikos ir kitų radinių, tačiau kuriose ir kokių, nebeįmanoma atsekti nei pagal ataskaitas, nei pagal muziejuje saugomus radinius. Kai kurių stulpvietių datavimas paremtas jų gyliu – manyta, kad seniausiosios jų turėjo būti įkastos giliai į žemę, o vėlyvesnės, po V a. gaisro, į žemę įgilintos nedaug, nes kastos per jau susiformavusį kultūrinį sluoksnį. Interpretuojant stulpvietes, teigta, kad esančios arčiau aikštelės krašto sietinos su gynybinių

įtvirtinimų liekanomis, o labiau į aikštelės centrą buvusios stulpavietės susijusios su pastatų liekanomis (Luchtanas, 1993, p. 15). Visgi aiškesnė stulpaviečių išsidėstymo sistema nelabai gali būti įžvelgiama (3 pav.) ir tokia interpretacija tikriausiai yra labiau paremta išankstiniu piliakalnio struktūros įsivaizdavimu, o ne tai įrodančiais faktais.

Taip pat I t-mečio viduriui priskirtos ir kelios duobės – trys mažesnės ir viena didelė, $5,3 \times 2$ m dydžio (3 pav.). Mažesnėse duobėse aptikta grublėtosios keramikos, gyvulių kaulų ir degėsių. Vis dėlto jose pasitaikančios pavienės XIII–XIV a. šukės kelia tam tikrų abejonių dėl šių duobių chronologijos – uždaras kontekstas turėtų būti datuojamas pagal vėlyviausius radinius. Tyrimų autorius visgi teigia, kad vėlyvesnė keramika į šias duobes galėjo patekti įkasant vėlesnes stulpavietes ir priskiria jas I t-mečio viduriui (Luchtanas, 1994a, p. 14). Didžiojoje duobėje aptikta apanglėjusių grūdų, gyvulių kaulų, smarkiai perdegusios grublėtosios keramikos. Duobės užpildą sudarė juodas degėsingas gruntas (Luchtanas, 1993, p. 14). Intensyvūs gaisro pėdsakai leidžia kelti prielaidą, kad duobė buvo su tam tikromis medinėmis konstrukcijomis, galbūt tai net pastato vieta. Daugiausia užuominų apie šios vietos funkciją, ko gero, duoda duobėje aptikti grūdai, leidžiantys ją sieti su sandėliavimo zona (Vengalis, 2009, p. 157–158). Visgi net ir tai apie paties piliakalnio paskirtį tuo metu pasako nedaug – tokia sandėliavimo zona teoriškai galėtų būti tiek gyvenamosios, tiek gynybinės ar dar kitos paskirties piliakalnyje.

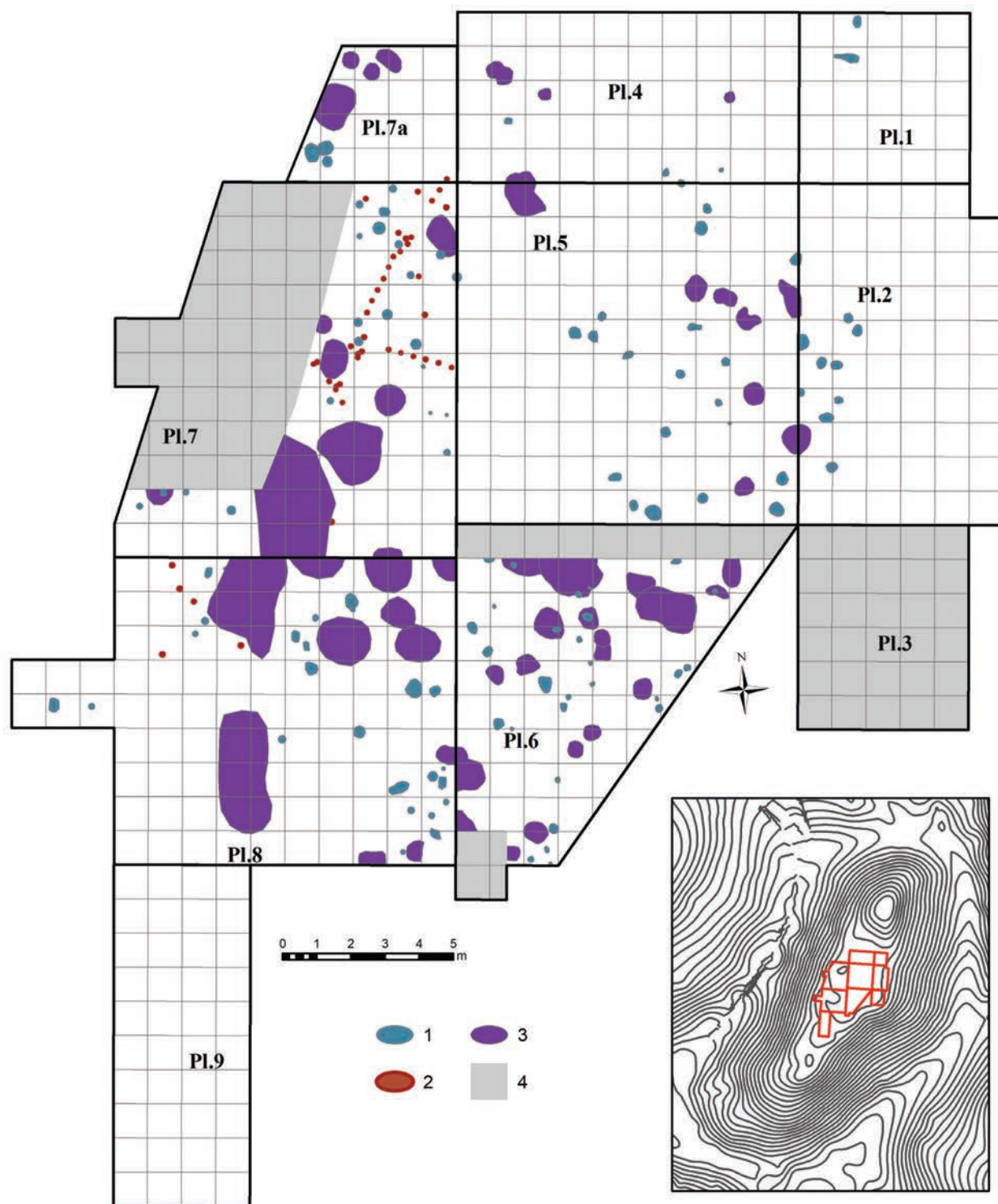
Apibendrinant galima teigti, kad Aukuro kalno tyrimų medžiaga rodo gana sudėtingą piliakalnio raidą per visą jo naudojimo laikotarpį – akivaizdu, kad jo funkcija ne kartą keitėsi, ir tokio objekto medžiagos interpretacija gali sukelti nemenkų sunkumų. Piliakalnį tyrinėjusio A. Luchtano pateiktam pirminiam piliakalnio funkcijos raidos modeliui kai kuriose vietose galima pritarti, tačiau kiti teiginiai kelia tam tikrų abejonių. Analizuojant tyrėjo pateiktus argumentus, didžiausių klausimų kyla dėl III–XII a. piliakalnyje egzistavusios „gausiai apgyvendintos pilies“ (Luchtanas, 1994b, p. 52).

Mindaugo Sosto piliakalnis

Į šiaurės rytus nuo Aukuro kalno esantis Mindaugo Sosto piliakalnis užima taip pat atskirą kalvą (2 pav.). Ši kalva – tarp raguvų likęs atragis, nuo paslėnio atskirtas arba erozinių procesų metu, arba, visai tikėtina, šiaurinėje jo pusėje iškasus griovį įrengiant XIV a. pilies įtvirtinimus. Piliakalnio aikštelė trapecijos formos, siaurėjanti pietvakarių kryptimi, 60 m ilgio, iki 24 m pločio. Išlikusios aikštelės plotas apie 0,1 ha. Aikštelės šiauriniame gale supiltas 5 m aukščio ir apie 30 m pločio pylimas. Šlaitai statūs, 12–22 m aukščio. Dabartinė piliakalnio išvaizda neabejotinai smarkiai skiriasi nuo tos, kokią jis turėjo jo naudojimo laikotarpiu. Sprendžiant pagal formą, visuose piliakalnio šlaituose yra įvykę didelio masto nuošliaužų. Šios nuošliaužos ne tik pakeitė šlaitų formą, bet ir gerokai sumažino piliakalnio aikštelę ir pylimą. Galima spėti, kad aikštelės ilgis išlikęs maždaug toks, koks ir buvo, bet jos plotis ir pylimo ilgis yra gerokai sumažėję. Tikriausiai piliakalnis atrodė visai kitaip dar 1857 m., kai jį lankė K. Tiškevičius – jis piliakalnį aprašo kaip esantį taisyklingos formos su simetriškos formos pylimu (Tyszkiewicz, 1871, p. 237) – dabartinei piliakalnio formai toks apibūdinimas netiktų.

Mindaugo Sosto piliakalnis tyrinėtas 1979–1982 m., būtent nuo čia ir prasidėjo ilgamečiai sistemingi Kernavės tyrinėjimai. 1979 m. tyrimus atliko Vilniaus universitetas, jiems vadovavo Pranas Kulikauskas ir A. Luchtanas (Kulikauskas, Luchtanas, 1980). Tada tyrimai pradėti nuslinkus piliakalnio rytiniam šlaitui. Palei nuslinkusį šlaitą buvo atidengti trys plotai, iš viso 114 m², tačiau iš jų tik apie 70 m² buvo ištirti iki žemio, kita dalis teiškas-ta iki 30 cm gylio (Kulikauskas, Luchtanas, 1979). 1980–1982 m. tyrimus jau atliko jungtinė Istorijos instituto ir Vilniaus universiteto ekspedicija, vadovaujama Reginos Volkaitės-Kulikauskienės. Tais metais ištirtas dar apie 476 m² plotas, tačiau taip pat ne visur iki žemio (Kulikauskienė, 1980; 1983a; Kulikauskienė, Kulikauskas, 1981; Volkaitė-Kulikauskienė, 1982; 1984a). Per visus metus tyrinėtas apie 580 m² plotas, ištirta beveik visa piliakalnio aikštelė, išskyrus jos pakraščius ir pietinį galą (6 pav.).

Lyginant skirtingų tyrėjų pateikiamas apibendrinamąsias šio piliakalnio tyrimų išvadas, galima pastebėti tam tikrą neatitikimų. P. Kulikauskas ir A. Luchtanas konstatavo, kad piliakalnyje gerai stratigrafiškai išsiskiria



6 pav. Mindaugo Sosto piliakalnio tyrimų metu užfiksuoti apatiniam kultūriniam sluoksniui priskirti objektai: 1 – stulpavietės; 2 – pastatų stulpavietės; 3 – ūkinės duobės; 4 – iki žemio neištirtos vietos. R. Vengalio brėžinys (pagal Kulikauskas, Luchtanas, 1979š; Kulikauskienė, 1980; 1983a; Kulikauskienė, Kulikauskas, 1981)

Fig. 6. Features recorded in the lower cultural layer of the Mindaugas Throne hillfort: 1 – postholes; 2 – postholes of the house; 3 – “household refuse” pits; 4 – areas not excavated to the sterile layer. Drawing by R. Vengalis (after Kulikauskas, Luchtanas, 1979š; Kulikauskienė, 1980; 1983a; Kulikauskienė, Kulikauskas, 1981).

trys „kultūriniai sluoksniai“, atspindintys pagrindinius piliakalnio naudojimo etapus. Ankstyviausias sluoksnis datuotas I t-mečio viduriu (IV–V a.), vidurinis – IX–XIII a., viršutinis – XIV a. Viršutiniame „kultūriniame sluoksnyje“ dar įvardyti du stratigrafiškai išsiskiriantys „horizontai“, atitinkantys istoriniuose šaltiniuose minimumus įvykius – Kernavės pilies sudeginimus 1365 ir 1390 m. (Kulikauskas, Luchtanas, 1980, p. 36–37). Taigi iš esmės išskirti keturi piliakalnio naudojimo etapai, tik du jų pavadinami „kultūriniais sluoksniais“, o likę du – „horizontais“, nors teigiama, kad visi jie išsiskiria stratigrafiškai. Galbūt toks nenuoseklus terminų vartojimas ir sukėlė painiavą, nes R. Volkaitė-Kulikauskienė teigia, kad 1980–1982 m. tyrimai patvirtino 1979 m. išskirtus tris „kultūrinius sluoksnius“ – I t-mečio vidurio, II t-mečio pradžios ir XIV a. (Volkaitė-Kulikauskienė, 1982). Tačiau, įsigilinus į R. Volkaitės-Kulikauskienės tekstą, paaiškėja, kad II t-mečio pradžios „kultūrinį sluoksnį“ ji datuoja ne IX–XIII a., kaip ankstesni tyrėjai, o visgi sieja su 1365 m. gaisru – t. y. sutapatina jį su anksčiau įvardyto „viršutinio kultūrinio sluoksnio apatiniu horizontu“ (Volkaitė-Kulikauskienė, 1982, p. 31). O štai IX–XIII a. ši tyrėja, atrodo, apskritai neidentifikuoja – apie tai neužsimenama nei straipsneliuose leidinyje „Archeologiniai tyrinėjimai Lietuvoje“, nei ataskaitose.

Apie piliakalnio funkciją jo tyrėjai beveik nekalba. Daugiausia dėmesio aprašant tyrimų rezultatus, be abejo, buvo skiriama vėlyviausiems horizontams, kurie neabejojant buvo susieti su istoriniuose šaltiniuose paliudytais 1365 ir 1390 m. Kernavės pilies užpuolimais ir sudeginimais (Kulikauskas, Luchtanas, 1980, p. 36; Volkaitė-Kulikauskienė, 1982, p. 31). Tačiau net ir šiuo atveju funkcija analizuojama nebuvo, o tik labai trumpai konstatuojama tikrai reikšminga išvada, kad „piliakalnis paskutiniu metu savo egzistencijos laikotarpiu buvo grynai gynybinio pobūdžio ir naudotas kaip slėptuvė“ (Volkaitė-Kulikauskienė, 1982, p. 31). Apie šiame straipsnyje nagrinėjamo laikotarpio piliakalnio funkciją nediskutuojama, tik konstatuojama, kad „piliakalnyje gyventa jau IV–V a.“ (Kulikauskas, Luchtanas, 1980, p. 36). 1981 m. tyrimų ataskaitoje taip pat randama užuomina, kad gyventa greičiausiai buvo aikštelės pakraščiais, palei šlaitą (Kulikauskienė, Kulikauskas, 1981, p. 29–30). Tik iš netiesioginių užuominų galima išskaityti, kad P. Kulikauskas ir A. Luchtanas šiuo laikotarpiu kalba apie įtvirtintą gyvenvietę – „IX–XIII a. buvo žymiai paaukštintas piliakalnio pylimas“ (Kulikauskas, Luchtanas, 1979, p. 41) (galima suprasti, kad jis buvo jau iki tol), o R. Volkaitė-Kulikauskienė – apie neįtvirtintą – „Matyt, tuo metu [paskutiniame piliakalnio egzistavimo etape] greitomis buvo supiltas ir Š aikštelės dalyje pylimas, kuriame nepastebėta jokių sudėtingesnių konstrukcijų“ (Volkaitė-Kulikauskienė, 1982, p. 31).

Bandant verifikuoti piliakalnio tyrėjų prieitas išvadas, visgi šiuo atveju susiduriama su nemažomis problemomis dėl dabarties standartais nepakankamo šių tyrimų ataskaitų informatyvumo, o kai kuriais atvejais ir jų painumo. Didžiausios problemos čia, be abejo, susijusios su stratigrafija, netinkamu jos fiksavimu, aprašymu ir interpretavimu, galiausiai radinių nesusiejimu su stratigrafiais vienetais. Tuo nenorima pasakyti, kad šios ataskaitos būtų išskirtinai neinformatyvios, nes problemos, susijusios su stratigrafija, būdingos, ko gero, visoms XX a. Lietuvos archeologinių tyrimų ataskaitoms, tačiau tai labiau išryškėja tada, kai bandoma susigaudyti sudėtingesnės stratigrafijos objektų tyrimų medžiagoje. Vis dėlto, detaliam analizuojant ataskaitų tekstą, lyginant jį su brėžiniais ir turimomis tyrimų nuotraukomis, bent apytikslį vaizdą apie Mindaugo Sosto piliakalnio situaciją susidaryti galima.

Pirmiausia reiktų atsakyti į klausimą, kaipgi išsiskyrė tas tyrėjų minimas „žemutinis kultūrinis sluoksnis“ su grublėtąja keramika. Analizuojant perkasų pjūvius ir jų aprašymus, visų pirma reikia atkreipti dėmesį, kad pirminis piliakalnio reljefas gana smarkiai skyrėsi nuo dabartinio. Piliakalnio aikštelė nebuvo lygi, o iškilusia centrine dalimi, nuolaidėjanti rytų, vakarų ir pietų kryptimis. Šis pirminis paviršius nebuvo pakeistas ne tik I t-metyje – net ir 1365 m. gaisro horizontui skiriami objektai aptikti išsidėstę ant to paties paviršiaus (Kulikauskienė, Kulikauskas, 1981). Visi aikštelės transformavimo darbai (bent jau tyrinėtose vietose) buvo atlikti tik po 1365 m. gaisro – ji buvo paaukštinta, išlyginta ir praplėsta į šonus.

Kaip minėta, po 1979 m. tyrimų, kai buvo ištirta rytinė Mindaugo Sosto piliakalnio aikštelės dalis, buvo teigiama, kad piliakalnyje „nustatyti gana gerai išsiskiriantys stratigrafiškai trys kultūriniai sluoksniai“ (Kulikauskas, Luchtanas, 1979, p. 41), kurių du priskirti priešistoriniam laikotarpiui, o trečias, su dviem išsiskiriančiais „horizontais“ – XIV a. Visgi, detaliam analizuojant šią ataskaitą, jos brėžinius, galima konstatuoti, kad tokia išva-

da neatsispindi nei ataskaitos tekste, nei brėžiniuose ir yra gana smarkiai klaidinanti. Brėžiniuose mes matome du atskirus kultūrinius sluoksnius, skiriamus storo supiltinio tarp sluoksniu, – tekste šie sluoksniai įvardijami kaip viršutinis ir antrasis kultūriniai sluoksniai, ir tik išvadose abu jie jau yra įvardijami kaip „viršutinis kultūrinis sluoksnis su dviem horizontais“. Apie išvadose minimą IX–XIII a. „sluoksnį“ nei tekste, nei brėžiniuose nėra nė užuominos. Ir galiausiai „žemutinis kultūrinis sluoksnis“, skiriamas I t-mečio viduriui, išvadose įvardijamas kaip stratigrafiškai išsiskiriantis, bet geriau išlikęs tik šlaite, brėžiniuose yra neidentifikuojamas, o tekste apie jį galima rasti tik tokią užuominą, kad aptiktos grublėtosios keramikos šukės „greičiausiai likusios nuo visiškai suardyto seniausio kultūrinio sluoksniu horizonto, kuris buvo nustumtas (ar nuplautas) į šlaitą ir piliakalnio aikštelėje beveik neišliko“ (Kulikauskas, Luchtanas, 1979, p. 16).

1980–1982 m. vadovavimą piliakalnio tyrimams perėmusi R. Volkaitė-Kulikauskienė teigia, kad seniausias I t-mečio vidurio „kultūrinis sluoksnis“ nebuvo išlikęs nei 1979 m. P. Kulikausko tyrinėtoje rytinėje aikštelės dalyje, nei visur kitur, išskyrus 1981 m. ištirtą šiaurvakarinę aikštelės dalį (Kulikauskienė, Kulikauskas, 1981, p. 29; Volkaitė-Kulikauskienė, 1982, p. 29). Ji teigia, kad šį „apatinį kultūrinį sluoksnį“, pavyko aptikti tik po vakariniu aikštelės pakraščiu ėjusia akmenų grindinio juosta, o ten, kur jos nebuvo, sluoksnis neišlikęs, suardytas vėlesnių piliakalnio naudojimo laikotarpių metu (Volkaitė-Kulikauskienė, 1982, p. 28). Po grindiniais juodos žemės sluoksnis su grublėtąja keramika esą siekė iki 60 cm storį. Vis dėlto ir šiuo atveju visiško aiškumo nėra. Minėti akmenų grindiniai priskiriami „antrajam kultūriniam sluoksniui“, siejamam su 1365 m. gaisro horizontu, tačiau nė viename iš pjūvių brėžinių nėra pažymėta, kad apatinis kultūrinis sluoksnis kaip nors atsiskirtų nuo antrojo, o pjūvių aprašymai gerokai skiriasi nuo pačių brėžinių (Kulikauskienė, Kulikauskas, 1981, p. 24–29). Įdomu, kad minėtieji grindiniai tęsiasi ir pietvakariniame aikštelės pakraštyje, tačiau čia po jais I t-mečio sluoksnis nefiksuotas, teigiama, jog jis sunaikintas (Kulikauskienė, 1983a, p. 26). Visgi galima manyti, kad šiam sluoksniui išlikti šioje vietoje, po grindiniais, buvo tokios pačios sąlygos kaip ir šiaurvakarinėje aikštelės dalyje, todėl neatmestina galimybė, kad jis čia ir nebuvo susiformavęs arba buvo labai nestoras. Tokį teiginį taip pat galima paremti faktu, kad pietvakarių kryptimi pirminis žemės paviršius gana smarkiai leidžiasi, todėl tikėtina, jog I t-mečio viduryje intensyvesnė veikla koncentravosi tik aukštesnėje kalvos dalyje. Labai tikėtina, kad I t-mečio vidurio kultūrinis sluoksnis geriausiai išlikęs ir aiškiausiai atsiskiria nuo vėlyvesnių sluoksnių pačiuose aikštelės pakraščiuose ar net šlaitų viršutinėse dalyse. Jie tyrinėti nebuvo, tačiau tokią hipotezę patvirtina 1979 m. fiksuotas atodangos pjūvis (Kulikauskas, Luchtanas, 1979, p. 28–29).

Kaip ir Aukuro kalno piliakalnio atveju, tyrėjų pateikta Mindaugo Sosto piliakalnio chronologija tikrinta analizuojant tyrimų metu surinktą keramikos kolekciją. Per keturis tyrimų sezonus čia buvo surinkta 1 118 registruotų keramikos šukių. Šis skaičius, be abejo, nėra tikrasis aptiktos keramikos kiekis, nes registruojamos buvo tik stambesnės šukės (sprendžiant pagal turimą kolekciją – maždaug nuo 5 cm skersmens), pakraštėliai. Kad smulkių šukių būta gerokai daugiau, tačiau jos neregistruotos, pažymima ir tyrimų ataskaitose (Kulikauskienė, 1983a, p. 26). Muziejaus fonduose saugomos tik registruotos keramikos šukės, neregistruotų yra tik iš ploto Nr. 7 „apatinio kultūrinio sluoksniu“.

Iš visų 1 118 šukių 167 ataskaitose yra įvardytos kaip lipdytinės, likusios – kaip žiestos (dabartiniu vertinimu tai būtų apžiesta keramika). Tarp lipdytinės keramikos vyravo grublėtoji keramika, kurios, anot tyrėjų, aptikta 84 šukės (lizdus skaičiuojant kaip 1 vieneta), antra pagal gausumą buvo lipdytinė keramika lygiu paviršiumi (45 šukės), be jų, dar paminėtos 8 brūkšniuotosios ir 6 gnaibytinės keramikos šukės. Peržiūrėjus šią keramiką, minėti skaičiai visgi gerokai pasikoreguoja: iš viso lipdytinės keramikos šiame piliakalnyje surinkta 158 šukės, iš jų grublėtosios buvo 96, lipdytinės lygiu paviršiumi – 19, brūkšniuotosios ir ankstyvosios kruopėtosios – 36, gnaibytinės – 5 ir dar 5 šukės nenustatyto tipo. Didžiausias skirtumas fiksuotas nurodant lipdytinės keramikos lygiu paviršiumi skaičių, nes nemažai jai autorių priskirtų šukių iš tiesų yra apžiesta keramika.

Aptariant keramiką chronologine tvarka, pirmiausia reikia paminėti brūkšniuotąją keramiką. Šie radiniai ypač įdomūs todėl, kad literatūroje Mindaugo Sosto piliakalnio naudojimo pradžia įprasta laikyti I t-mečio vidurį (Baubonis, Zabiela, 2005, p. 40), o ši keramika lyg ir rodytų dar ankstesnės veiklos pėdsakus. Iš tiesų, R. Volkaitė-Kulikauskienė ataskaitose užsimena, kad piliakalnyje buvo aptinkama ankstyvosios brūkšniuotosios



7 pav. Ankstyvoji brūkšniuotoji keramika iš Mindaugo Sosto piliakalnio. R. Vengalis nuotrauka
 Fig. 7. Early brushed pottery from Mindaugas Throne hillfort. Photo by R. Vengalis.

keramikos (Kulikauskienė, 1980, p. 6), tačiau tokios informacijos niekur neperkelia į išvadas. Muziejuje saugomoje Mindaugo Sosto piliakalnio keramikos kolekcijoje pavyko identifikuoti 30 brūkšniuotosios keramikos šukių, kurios buvo surastos išsibarsčiusios pavieniui įvairiuose plotuose. Tik dvi iš šių šukių bent šiek tiek primena vėlyvąją briauninės formos brūkšniuotąją keramiką, kokios buvo aptikta Aukuro kalno piliakalnyje. Visa kita brūkšniuotoji keramika neabejotinai ankstyvojo tipo – jai būdinga molio masė su vidutinio dydžio grūsto akmens priemaišomis (keletui šukių būdingos smėlio ir smulkiai grūsto akmens priemaišos), neryškus, nelygiagretus ar net įvairiakryptis brūkšniavimas, tiesūs arba vos atlenkti į išorę kakliukai (7 pav.). Visos aptiktos šukės nėra labai panašios tarpusavyje ir gali priklausyti ne tik skirtingiems puodams, bet ir skirtingiems tipams. Kadangi II–I t-mečių pr. Kr. Rytų Lietuvos keramikos klasifikacija iki šiol vis dar nesudaryta, ką nors konkretnesnio pasakyti apie čia aptiktos brūkšniuotosios keramikos tipologiją ar datavimą šiuo metu nelabai įmanoma. Galima tik spėti, kad ji galėjo priklausyti kuriam nors I t-mečio pr. Kr. laikotarpiui.

Dar viena labai įdomi keramikos grupė – iki šiol čia neidentifikuota ankstyvoji kruopėtoji keramika. Jos aptikta iš viso šeši vienetai – penkios pavienės šukės ir vienas lizdas, susidedantis iš 17 šukių. Visa ši keramika aptikta centrinėje aikštelės dalyje (plotuose Nr. 5, 6 ir 8). Skirtingai nei brūkšniuotosios keramikos atveju, visos šukės labai panašios ir galbūt priklauso vienam puodui (8 pav.). Šiai keramikai būdinga savita tamsiai rudos



8 pav. Ankstyvoji kruopėtoji keramika iš Mindaugo Sosto piliakalnio. *R. Vengalis nuotrauka*
Fig. 8. Early fine-rusticated pottery from Mindaugas Throne hillfort. *Photo by R. Vengalis.*

spalvos molio masė, galbūt su mėšlo ar dumblo priemaiša, liesinta grūsto balto akmens priemaišomis. Išorinis paviršius prieš užtepant kruopėtumo masę buvo kruopščiai nulygintas. Kruopėtumo sluoksnis labai nežymus, galbūt nusitrynęs. Aptikta tik sienelių ir dugno šukių, todėl apie puodų formą nieko pasakyti negalima. Svarbu pabrėžti, kad tai visai kitokia keramika nei ankstyvoji kruopėtoji, aptikta Aukuro kalno piliakalnyje. Įdomu, kad tokios pačios keramikos pastaruoju metu buvo aptikta netoli Kernavės esančioje Ardiškio senovės gyvenvietėje, datuojamoje I t-mečio pr. Kr. viduriu³, o pačioje Kernavėje tokios, atrodo, niekur daugiau nerasta.

Gausiausia Mindaugo Sosto piliakalnyje aptikta lipdytinės keramikos rūšis yra grublėtoji keramika. Tarp grublėtosios keramikos vyrauja vėlyvoji grublėtoji keramika, kuriai būdingos tiesios puodų sienelės ir kakliukai bei iš sauso molio formuota grublėtumo molio masė (apie 50 šukių). Taip pat aptikta vėlyvosios kruopėtosios keramikos, kuri visais bruožais labai panaši į vėlyvąją grublėtąją, tačiau jos grublėtumo sluoksnis yra labai plonas, vietomis net išnykstantis (apie 25 šukes). Dalies keramikos stilius identifikuojamas sunkiau – jos arba labai nusitrynusiais paviršiais, arba tarsi pereinamųjų bruožų tarp abiejų paminėtų stilių. O štai ankstyvoji grublėtoji keramika Mindaugo Sosto piliakalnio kultūriniam sluoksniui nebūdinga – vos kelios šukės turi jai būdingų bruožų, tačiau ir tos pačios nėra išraiškingos ir gali iš tiesų priklausyti vėlyvosios grublėtosios keramikos stiliui. Remiantis santykinę aptiktų grublėtosios keramikos stilių chronologija (Vengalis, 2009, p. 82–83), aptiktą grublėtąją keramiką galima datuoti V–VII/VIII a. Tam pačiam kompleksui priklauso ir aptiktos kelios gnaibytinės keramikos šukės.

Vėlyviausia iš šiame straipsnyje aktualių keramikos rūšių – lipdytinė keramika lygiu paviršiumi, datuotina nuo VIII iki XII a. Šios keramikos iš viso aptikta tik 16 šukių. Nors tyrimų ataskaitose minima net tris kartus daugiau šio tipo radinių, dauguma jų šiam tipui priskirti klaidingai. Net ir keliolika čia aptiktų lipdytinės keramikos lygiu paviršiumi šukių yra labai skirtingos ir turėtų priklausyti skirtingiems skirtingos chronologijos tipams. Dauguma šukių yra puodų sienelių ir tikslesnis jų tipas neidentifikuojamas, tačiau pavienes kakliukų šukes galima priskirti skirtingiems anksčiau išskirtiems šios keramikos tipams – kibiro formos, mažai profiliuotiems ir profiliuotiems puodams (9 pav.) – atstovaujantiems skirtingiems laikotarpiams (Vengalis, 2008).

Su šiame straipsnyje analizuojamais laikotarpiais susijusių kitų radinių Mindaugo Sosto piliakalnio tyrimų metu aptikta negausiai. Su ankstyviausiu etapu – ankstyvąją brūkšniuotąją ir kruopėtąją keramiką greičiausiai susiję aptikti keletas titnago radinių, kurių dauguma skaldyti dvipoline skaldymo technika. Geležies amžiui

³ 2017 ir 2018 m. tyrimai, rezultatai dar nepublikuoti.



9 pav. Vėlyvojo geležies amžiaus lipdytinė keramika lygiu paviršiumi iš Mindaugo Sosto piliakalnio. R. Vengalis nuotrauka
 Fig. 9. Late Iron Age coiled pottery with smooth surface from Mindaugas Throne hillfort. Photo by R. Vengalis.

galima priskirti lazdelinį smeigtuką, vytinės antkaklės kūginiais galais fragmentą, keletą molinių verpstukų bei jų fragmentų – tokie radiniai iš esmės būdingi daugeliui I t-mečio gyvenviečių kultūriniais sluoksniais ir apie vykdytos veiklos pobūdį pasako nedaug. Iš masinės medžiagos tyrimų ataskaitose minimi gausūs gyvūnų kaulai, suanglėję grūdai ir perdegęs molio tinkas. Šių radinių kiekiai lieka neaiškūs, o kadangi sluoksnyje buvo persimaišę įvairių laikotarpių radiniai, tai ir jų datavimas lieka neaiškus – jie turėtų priklausyti įvairiems piliakalnio naudojimo etapams. Ataskaitų radinių sąrašuose suregistruota keliolika šlako gabalų, jie visi gana stambūs – galima tik spėti, kad iš tiesų jų turėjo būti surasta daugiau, tik smulkesni galbūt nerinkti.

Kitas svarbus klausimas – kokius objektus ir struktūras galima sieti su šiais ankstyviausiais piliakalnio naudojimo etapais. Kaip ir daugeliu atvejų gyvenvietėse ir piliakalniuose, ypač kai nėra kruopščiai surenkami ir dokumentuojami visi, net ir smulkūs, radiniai, atsakymas į šį klausimą gali būti tik labai miglotas. Viršutinio kultūrinio sluoksnio, datuojamo XIV a. antra puse, struktūros lengvai atsiskiria stratigrafiškai, o apatiniame kultūriname sluoksnyje ir įžemio lygyje turėtų būti persimaišę XIV a. pirmos pusės–vidurio ir visų ankstyvesnių piliakalnio apgyvendinimo etapų objektai ir struktūros. Didžioji dalis šių struktūrų yra neabejotinai XIV a. Tai sudegusių pastatų liekanos – rąstų ir lentų degėsiai, akmenų grindiniai, ėję šalia pastatų. Dalis fiksuotų duobių stratigrafiškai buvo vėlyvesnės už patį kultūrinį sluoksnį (jį kirto), tačiau pagal lakoniškus aprašymus ataskaitose ne visada galima tai išsiaiškinti. Mus dominantiems patiems ankstyviausiems piliakalnio naudojimo etapams priklausyti turėtų nebent tik po kultūrinio sluoksnio fiksuotos, į žemį įgilintos stulpvietės ir nedidelės duobės. Deja, apie daugelį jų ataskaitose nepateikiama jokios informacijos. Kartais nurodyta, kad tam tikroje duobėje rasta ir grublėtosios, ir XIV a. keramikos – tokias duobes reikėtų datuoti pagal vėlyviausius radinius. Konkrečiai grublėtosios keramikos horizontui ataskaitose skiriamos tik stulpvietės ir vienas židinyš, aptikti vakariniame aikštelės krašte (Kulikauskienė, Kulikauskas, 1981, p. 28–29; Kulikauskienė, 1983a, p. 25–26). Teigiama, kad įžemio horizonte buvo atidengtos eilėmis einančios stulpvietės, iš kurių matyti, kad čia būta 3,5 × 3,5 m dydžio stulpinės

konstrukcijos pastatų. Konstatuota, kad kampinių stulpų skersmuo buvo 20–25 cm, o sienoms kalti 8–10 cm skersmens stulpeliai kas 38 cm, tarpai tarp jų turėjo būti perpinti ir apdrėbti moliu. Taip pat aptiktas 40 × 55 cm dydžio židiny, kuriame stovėjo grublėtosios keramikos puodas (Volkaitė-Kulikauskienė, 1982, p. 30).

Visgi, gilinantis į tyrimų ataskaitą, tokios tyrimų autorės išvados kelia šiek tiek abejonių. Visų pirma, minėtos mažesnės ir didesnės stulpavietės sudaro tikrai vieną, geriausiu atveju du statinio kampus (6 pav.). Net jei pripažintume, kad jos ženklina du statinio kampus, galėtume konstatuoti tik stulpinio pastato plotį, bet ne ilgį, nes dalis pastato turėjo būti už tirtu ploto ribų. Ji turėjo būti aptikta dar 1980 m. šioje vietoje tirtame plote. Tačiau tu metų brėžiniuose jokių stulpaviečių nematome (Kulikauskienė, 1980). Autorės minimi pastato sienų perpynimai ir apdrėbimas molio tinku, matyt, taip pat yra labiau prielaida nei konstatuotas faktas, bent jau ataskaitos brėžiniuose ir aprašyme jų nėra. Tačiau dar svarbesnis klausimas kyla dėl šių struktūrų datavimo. Sukloję stulpaviečių išsidėstymo brėžinį su pačiame kultūriniame sluoksnyje aptiktų pastatų liekanų brėžiniu matome, kad šios stulpaviečių eilės puikiai atitinka vėlyvesniam, 1365 m. gaisro horizontui skiriamo pastato ribas – taigi taip pat turėtų priklausyti jo konstrukcijai. Abejonių dėl šių stulpaviečių priskyrimo I t-mečio viduriui kelia ir tai, kad jos kerta jau minėtą židinį, kuriame aptiktas sveikas, tik išimant subyrėjęs cilindro formos grublėtosios keramikos puodas. Taigi šio židinio priskyrimas grublėtosios keramikos horizontui abejonių nekelia, o stulpavietės žymi neabejotinai vėlyvesnę už židinį struktūrą. Be abejo, I t-mečio horizontui turėtų priklausyti bent dalis iš kitų įžemyje fiksuotų paskirų, struktūrų nesudarančių stulpaviečių.

Šiame straipsnyje keliamiems klausimams labai svarbu būtų išsiaiškinti, ar I t-metyje Mindaugo Sosto piliakalnyje jau buvo pradėtas formuoti pylimas – t. y., ar turint omenyje tą laikotarpį, jau galima kalbėti apie kažkokius reljefo keitimo darbus, susijusius su įtvirtinimų įrengimu, o konkrečiau – su gynybine šios vietos funkcija. Piliakalnio pylimas kasinėtas nebuvo, tačiau 1979 m., kai dar buvo ką tik nuslinkusi atodanga, atsidengusį pylimo pjūvį bandyta nubraižyti ir aprašyti. Deja, padaryta tik viršutinės pylimo dalies ištininė fiksacija, o apatinėje, kuri šiuo atveju ir yra aktualiausia, atvalyta ir fiksuota tik 1 m pločio atkarpa ties vidiniu pylimo šlaitu. Teigiama, kad šioje vietoje, „4,3–4,5 m gylyje nuo paviršiaus prasidėjo tamsiai juodos žemės sluoksnis – seniausias kultūrinis sluoksnis“ (Kulikauskas, Luchtanas, 1979, p. 27). Po pylimu einantis kultūrinis sluoksnis lyg ir rodytų, kad to sluoksnio formavimosi metu pylimas dar nebuvo sukastas, tačiau netikrumą kelia tai, kad tokia stratigrafija fiksuota tik vidinėje pylimo dalyje, taigi negalime paneigti, kad nedidelis pylimėlis jau galėjo būti suformuotas po išorine viso pylimo dalimi.

Apibendrinant Mindaugo Sosto piliakalnio tyrimų medžiagą, galima konstatuoti, kad jame išlikę įvairių laikotarpių iki XIII–XIV a. veiklos pėdsakų, tačiau matyti, kad ta veikla buvusi labiau epizodinė. Kiek ryškiau išsiskiria galbūt tik V–VII/VIII a. horizontas, o I t-mečiui pr. Kr. ir VIII–XII a. atstovauja tik pavieniai radiniai. I t-metyje piliakalnis dar neturėjo į dabartinę panašios išvaizdos – kultūriniai sluoksniai formavosi ant natūralių, nuolaidžių kalvos šlaitų, piliakalniams būdinga plokštesnė aikštelė tuo metu dar nebuvo suformuota. Jokių duomenų apie tai, kad I t-metyje čia buvo įrengti kokie nors įtvirtinimai, neturime. Galingas pylimas šiauriniame piliakalnio aikštelės gale aiškiai suformuotas viduramžių laikotarpiu – tai liudija bent jau iš dalies po juo paeinantis I t-mečio vidurio kultūrinis sluoksnis. Galime kelti prielaidą, kad ir griovys, atskyręs piliakalnio aikštelę nuo paslėnio iš šiaurės pusės, taip pat nėra natūralus, o buvo iškastas tuo pačiu metu, kaip ir formuojamas pylimas.

Pilies kalno piliakalnis

Į šiaurės vakarus nuo Aukuro kalno ir į vakarus nuo Mindaugo Sosto piliakalnių esantis Pilies kalno piliakalnis apima paslėnio pakraštį, iš dalies atribotą dviejų vandens išgraužtų raguvų (2 pav.). Raguvų neapsaugotoje šiaurės vakarinėje ir šiaurinėje pusėse piliakalnio aikštelę supa pylimas. Pylimas apie 185 m ilgio, iki 4 m aukščio nuo aikštelės lygio ir 15–20 m pločio. Išorėje pylimą supo keliolikos metrų pločio, dabar jau beveik visiškai užslinkęs gynybinis griovys. Pietrytiniame piliakalnio šlaite, 7–8 m žemiau aikštelės, yra iki 20 m pločio terasa, greičiausiai susiformavusi natūraliai. Piliakalnio šlaitai nuožulnūs, pietinėje pusėje, link upės, siekia 30 m aukštį. Piliakalnis išsiskiria didele aikštele. Ji ovalo, orientuoto šiaurės vakarų–pietryčių kryptimi, formos su nemažu

iškyšuliu pietvakarinėje pusėje. Aikštelės ilgis siekia 183 m, plotis ties minėtu iškyšuliu – 102 m, dydis – 1,4 ha. Piliakalnis tyrinėtas 1983 ir 1985 m. 1983 m. piliakalnio aikštelės vakarinę dalį ir ją supusį pylimą tyrinėjo R. Volkaitė-Kulikauskienė (Kulikauskienė, 1983b; Volkaitė-Kulikauskienė, 1984b). Dviejose vietose buvo iš-tirtos trys perkasos (2 pav.). Pirmoji ir antroji perkasos (iš viso 101,5 m²) kastos vakariniame aikštelės gale, apimant ir vidinę pylimo pusę. Trečioji perkasa (42 m²) tirta šiauriniame aikštelės pakraštyje, taip pat iš dalies apimant ir pylimą. Taigi abiejose vietose buvo padaryti tik pusiniai pylimo pjūviai, nuo jo vidinės papėdės iki vidurio. Visi šiuose plotuose aptikti radiniai ir struktūros tyrimų autorės datuoti tik XIII–XIV a. ir vėlesniais laikais (surinktoje keramikos kolekcijoje vis dėlto yra keturios lipdytinės keramikos šukės). Konstatuota, kad XIII–XIV a. kultūrinis sluoksnis, kuriame aptikta ir sudegusio pastato liekanų, geriau išliko tik po pylimo sam-pilu, o aikštelėje kultūriniai sluoksniai buvo sunaikinti vėlesniais piliakalnio naudojimo etapais. Tyrimų autorės nuomone, vakarinėje pylimo dalyje išsiskiria du jo pylimo etapai, o šiaurinėje dalyje galima įžvelgti gana daug pataisymo bei paaukštinimo pėdsakų (Volkaitė-Kulikauskienė, 1984b, p. 39). Nors šių tyrimų metu nebuvo aptikta šiame straipsnyje analizuojamu laikotarpiu datuotinių radinių, jų rezultatai čia yra aktualūs kita prasme. Pylimo supiltiniai sluoksniai aiškiai dengė XIII–XIV a. datuotinę kultūrinį sluoksnį – o tai rodo, kad pylimas buvo suformuotas ne anksčiau nei XIV a., taigi ir apie piliakalnio kaip tokio egzistavimą galima kalbėti tik nuo to momento, o iki tol tai buvo paprastas, reljefo transformavimo nepakeistas ir jokių įtvirtinimų neturintis pa-slėnio pakraštys.

1985 m. tyrinėta jau R aikštelės dalyje. Tada A. Luchtanas ištyrė vientisą 372 m² plotą (Luchtanas, 1986a; 1986b). Skirtingai nei vakarinėje piliakalnio aikštelės pusėje, čia, be gausios XIII–XIV a. medžiagos, buvo aptikta ir ankstesnių radinių bei objektų. Tyrėjas konstatavo, kad kultūrinis sluoksnis apardytas, jo storis tyrinėtoje dalyje siekė tik iki 0,5 m, tačiau, nepaisant to, pavyko išskirti tris pagrindinius šio piliakalnio apgyvendinimo etapus – I t-mečio antra pusė, XIII–XIV a. ir XVI–XX a. (Luchtanas, 1986b, p. 33–34). Kalbant apie ankstyviausiam etape šioje vietoje vykdytos veiklos pobūdį – tyrinėta vieta įvardijama kaip neįtvirtinta gyvenvietė, kuri čia įsikūrė apie I t-mečio vidurį ir joje gyvenimas nenutrūko iki pat II t-mečio pradžios (Luchtanas, 1986b, p. 33).

Kadangi tyrinėtose vietose stratigrafija labai paprasta – po apie 50 cm storio vientisu kultūriniu sluoksniu su persimaišiusiais visų laikotarpių radiniais buvo atidengtas priemolio žemis – atskiri sluoksniai neišsiskiria, atskirus šios vietos naudojimo etapus galima išskirti tik remiantis sluoksnyje aptiktais radiniais. Kaip ir kitų piliakalnių atveju čia buvo analizuota tik iki XIII–XIV a. datuotina keramika. 1985 m. tyrimų metu buvo su-rinktos 382 registruotos keramikos šukės ir neaiškus kiekis smulkių neregistruotų šukių. Registravimui šukės greičiausiai atrinktos panašiu principu kaip ir kitų Kernavės piliakalnių tyrimuose – tarp jų vyrauja maždaug nuo 5 cm skersmens dydžio šukės ir kai kurie smulkesni pakraštėliai ar ornamentuoti fragmentai. Iš šių registruotų šukių apie 100 vienetų įvardijamos kaip lipdytinė keramika brūkšniuotu, grublėtu, lygiu ir gnaibytu paviršiumi.

Ankstyviausia Pilies kalno piliakalnyje aptikta keramika reikėtų laikyti ankstyvąją brūkšniuotąją keramiką neryškiai brūkšniuotu paviršiumi. 1985 m. tyrimų metu buvo aptiktas gana stambus šios keramikos lizdas, kurį sudarė apie 50 stambių ir daugiau kaip 200 smulkių puodo dugninės dalies ir sienelių šukių. Keramika stora-sienė, 17–23 mm storio, molio masė su stambiomis grūsto akmens priemaišomis, išorinis ir vidinis paviršiai neryškiai, nelygiagrečiai brūkšniuoti. Visos aptiktos šukės sulipdytos į labai nekokybiškai rekonstruotą puodą. Teigiama, kad šukių lizdas surastas šalia vėlyvo pastato, matyt, iškastas iš šalia buvusios duobės (Luchtanas, 1986a, p. 57). Tai, kad visos aptiktos šukės buvo viename lizde, priklausė vienam puodui, neleidžia atmesti ir prielaidos, kad galbūt tai būta urnos iš suardyto kapo. Nors degintinių kaulų radiniai tyrimų ataskaitoje nemini-mi, tokį spėjimą paremia ir analogai iš slėnyje tyrinėtų I t-mečio pr. Kr. kapinynų su urnomis, kuriose kai kuriais atvejais degintinių kauliukų kiekis būdavo labai menkas. Be šio lizdo, tų pačių tyrimų metu aptikta dar viena storasienės keramikos neryškiai brūkšniuotu paviršiumi šukė. Trys panašios šukės (tarpusavyje besiklijuojan-čios), net 25 mm storio sienelėmis, buvo aptiktos ir 1983 m. tyrimų metu, plote Nr. 3. Tikslesnį tokios keramikos datavimą pateikti šiuo metu sudėtinga, galima spėti, kad ji turėtų būti datuojama I, o galbūt ir II t-mečiu pr. Kr.

Geležies amžiumi datuotinos keramikos taip pat aptikta negausiai. Aptikta apie 70 šukių vėlyvosios gru-blėtosios keramikos, datuotinos V a. pabaiga–VII a. Vėlyvajai kruopėtajai keramikai, datuotinai VII–VIII a.,

priskirtinos vos kelios šukės. Lipdytinės keramikos lygiu paviršiumi aptikta keliolika fragmentų. Dauguma jų puodų sienelės, neteikiančios informacijos apie puodų formą, o kartu ir apie tikslesnį datavimą. Pagal keletą aptiktų pakraštėlių su S formos kakliukais ir primityviu, apžiestąją keramiką imituojančiu ornamentu, ji gali būti datuojama X–XII a. (Vengalis, 2008, 8 pav.).

Kaip ir tyrinėjant kitus piliakalnius, įžemio horizonte čia aptikta nemažai stulpaviečių ir duobių. Nors ataskaitoje ir teigiama, kad duobės preparuotos labai kruopščiai, stengiantis surinkti ir smulčiausias šukeles (Luchtanas, 1986a, p. 6), tačiau, kaip ir galima tikėtis, radiniai padeda datuoti tik nedidelę dalį objektų. Aiškiausiai I t-mečio viduriui galima priskirti dvi duobes, kuriose aptikta šiuo laikotarpiu datuojamos keramikos ir kitų radinių (Luchtanas, 1986a, p. 7–8, 19, 26). Viena duobė, atrodo, buvo išgrįsta akmenimis – galbūt tai panašaus tipo objektas, kaip buvo aptikti 1997 ir 2015 m. tyrimų Pajautos slėnyje metu. Tie objektai taip pat datuojami I t-mečio viduriu (Luchtanas, 1998, p. 83–84; Vėlius, Vengalis, 2016, p. 146–148). A. Luchtano nuomone, I t-mečio viduriu turėtų būti datuojamos plote Nr. 6 fiksuotos gausios 20–30 cm skersmens ir 15–60 cm gylio stulpavietės. Toks teiginys argumentuojamas tuo, kad stulpavietės yra gana giliai įžemyje, vadinasi, turėjo priklausyti ankstyviausiems pastatams, stovėjusiems jau tada, kai čia dar nebuvo susiformavęs storesnis kultūrinis sluoksnis (Luchtanas, 1986a, p. 18–19). Visgi toks argumentas nėra labai įtikinantis, nes tame pačiame plote fiksuotas viduramžiais datuotinas rentininis pastatas, kurio apatiniai rentiniai buvo per 20 cm įsispaudę į įžemį – storesnis kultūrinis sluoksnis, matyt, dar buvo nesusiformavęs ir tuo metu.

Kitų radinių, priklausančių I t-mečiui, Pilies kalno tyrimų metu aptikta negausiai. Paminėtinas lazdelinis smeigtukas ir keletas verpstukų – radiniai, būdingi ir kitų Kernavės piliakalnių to paties laikotarpio sluoksniams. Geležies amžiaus keramika, kaip minėta, negausi, o kita masinė medžiaga – kaulai, geležies šlakas – aptikti tokiaame kontekste, negali būti patikimiau priskirti kuriam nors konkrečiam laikotarpiui. Aptikti keletas akmens amžiaus titnago radinių rodo šioje vietoje vykdytą epizodinę veiklą ir kur kas ankstesniais laikais.

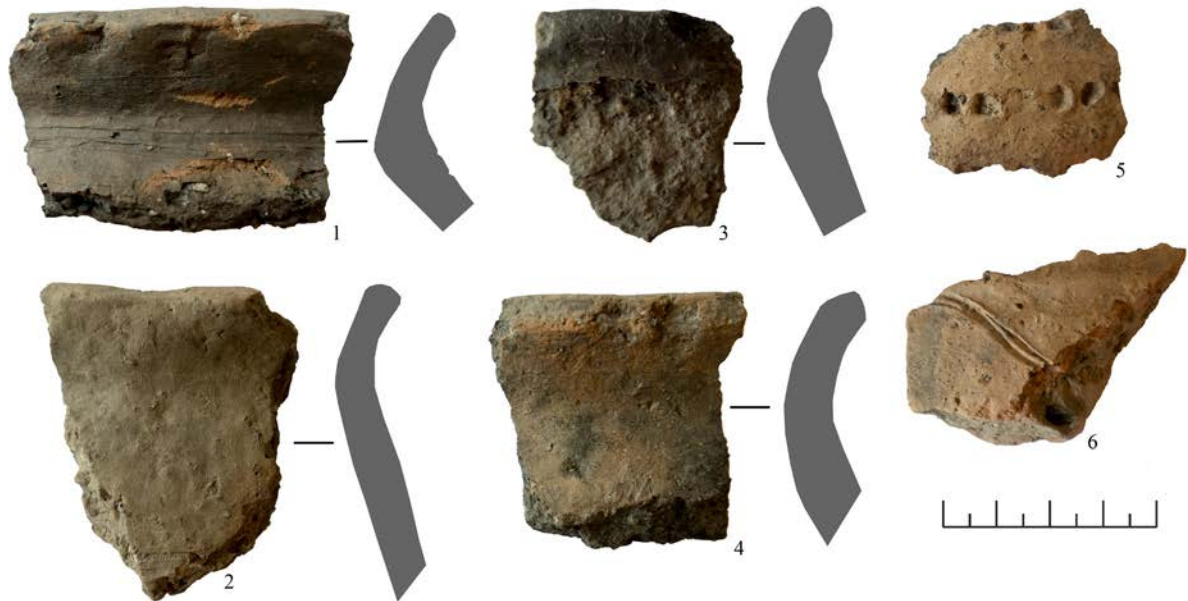
Taigi abejonų nekelti, kad Pilies kalnas funkcionavo kaip pylimu ir grioviu įtvirtintas amatininkų apgyvendintas papilys tik nuo XIV a. Geležies amžiuje, archeologinių tyrimų duomenimis, šioje vietoje fiksuojama tik periodiškai vykdyta veikla. Jokių įtvirtinimų ar dirbtinio reljefo formavimo I t-metyje pėdsakų šioje vietoje neužfiksuota. Taigi čia vykdytos veiklos kontekstas niekuo nesiskiria nuo neįtvirtintų gyvenviečių ir su piliakalniu nesietinas. Aptikti to meto veiklos pėdsakai nėra intensyvūs, tačiau reikia atkreipti dėmesį į tai, kad teritorija čia nėra apribota reljefo, kaip kitų piliakalnių atveju, todėl didelė tikimybė, kad tyrinėtą plotą pataikė ne į gyvenamosios ar kokio kito pobūdžio veiklos zonos epicentrą, bet į periferinę jos dalį.

Lizdeikos piliakalnis

Į pietryčius nuo Mindaugo Sosto ir rytus nuo Aukuro kalno piliakalnių esantis Lizdeikos piliakalnis įrengtas paslėnio pakrastyje susiformavusiame raguvomis atribotame atragyje (2 pav.). Aikštelė labai nedidelė, trapecijos formos, 26 m ilgio ir iki 12 m pločio, siaurėjanti pietvakarių kryptimi. Sprendžiant pagal piliakalnio ir jo šlaitų formą, galima spėti, kad dalis aikštelės yra nuslinkusi – natūraliai atrodo tik pietinis piliakalnio šlaitas, o vakariename ir šiauriniame šlaituose būta ne vienos nuošliaužos. Išlikusios aikštelės plotas 0,03 ha. Aikštelės rytiniame gale supiltas 4 m aukščio ir 16 m pločio pylimas. Šlaitai statūs, iki 30 m aukščio, tačiau išorinėje pylimo pusėje tesiekia 5 m.

Pats Lizdeikos piliakalnis nėra tyrinėtas, tyrimai atlikti tik jo rytinėje papėdėje, paslėnio pakrastyje. 1979 m. čia tyrimus atliko P. Kulikauskas ir A. Luchtanas (Kulikauskas, Luchtanas, 1979; 1980). Pylimo išorinėje pusėje jie ištyrė 3 perkasas, kurių bendras plotas 254 m². Tyrimų metu buvo aptikti du užslinkę gynybiniai grioviai, persimaišę I t-mečio vidurio gyvenvietės ir XIII–XIV a. miesto kultūrinis sluoksnis. 2002 m., prieš įrengiant drėnažą, turėjusį sustabdyti šlaitų slinkimą, tyrimus šioje vietoje atliko Dalia Vaičiūnienė (Vaičiūnienė, 2005). Buvo ištirtos šešios perkasos, bendro 280 m² ploto, kuriose taip pat aptiktas minėtų laikotarpių kultūrinis sluoksnis.

Tyrimų metu aptiktas kultūrinis sluoksnis be didesnių abejonų gali būti traktuojamas kaip neįtvirtintos gyvenvietės ar sodybvietės liekanos. 1979 m. tyrimų metu visas šis laukas, kurio paviršiuje grublėtoji kerami-



10 pav. X–XII a. lipdytinė keramika lygiu paviršiumi iš gyvenvietės prie Lizdeikos piliakalnio. R. Vengalis nuotrauka
Fig. 10. 10th–12th c. coiled pottery with smooth surface from the settlement site next to the Lizdeika hillfort. Photo by R. Vengalis.

ka buvo paplitusi nedideliame plote, tik šalia piliakalnio (Kulikauskas, Luchtanas, 1979, p. 31), buvo suartas. 2002 m. tyrimų metu grublėtosios keramikos daugiausia taip pat aptikta šalia piliakalnio, o toliau nuo jo tirtuose plotuose – kur kas mažiau (Vaičiūnienė, 2002). Taigi labiausiai tikėtina, kad čia aptiktos vienos, galbūt poros sodybų liekanos. Nesuartas kultūrinis sluoksnis čia buvo išlikęs tik vietomis, jis nestratifikuotas, su persimaišiusiais skirtingų laikotarpių radiniais. Kultūriniame sluoksnyje aptikta grublėtosios, apžiestos ir žiestos keramikos, molio tinko, šlako, gyvūnų kaulų, keletas individualių radinių, iš kurių I t-mečiui galima priskirti ylas, verpstukus, galbūt peilių fragmentus. Įžemio horizonte fiksuotos duobės ir stulpavietės. Kaip ir radiniai, jos turėtų priklausyti skirtingiems laikotarpiams.

Tyrimų autoriai teigia, kad gyvenvietė tyrinėtoje vietoje įsikūrė IV–V a. ir egzistavo nuo to laiko iki XII–XIII a. (Kulikauskas, Luchtanas, 1979, p. 41). Muziejuje saugomoje 1979 m. tyrimų keramikos kolekcijoje pavyko aptikti ir pavienių ankstyvesnių radinių – vieną ryškiai brūkšniuotosios ir keturias ankstyvosios grublėtosios keramikos šukes. Tyrimų ataskaitos radinių sąrašė minimos dar trys neryškiai brūkšniuotos keramikos šukės, aptiktos plote Nr. 3, tačiau muziejuje ploto Nr. 3 keramikos iš viso nepavyko rasti.

Didžiąją dalį gyvenvietėje šalia Lizdeikos piliakalnio aptiktos lipdytinės keramikos sudaro V a. pabaiga–VII a. datuotina vėlyvoji grublėtoji keramika. Taip pat aptikta keletas vienalaikės jai gnaibytinės keramikos šukių. Kiek vėlyvesnės vėlyvosios kruopėtosios keramikos čia aptikta gerokai mažiau, keliolika fragmentų.

Dar viena išsiskirianti keramikos rūšis – lipdytinė keramika lygiu paviršiumi. Jos čia aptikta apie 30 šukių. Dauguma jų – tai puodų sienelės, neteikiančios informacijos apie tikslesnį datavimą. Aptiktas vienas puodo priedugnis su VIII–X a. būdingu praplatėjimu prie dugno. Apie 10 šukių rodo jų priklausymą vėlyvesniam lipdytinės lygiu paviršiumi keramikos stiliui, datuotinam X–XII a. Šios šukės su atlenkais į išorę pakraštėliais (bet ne taip ryškiai, kaip būdinga XIII–XIV a. keramikai), ornamentuotos apžiestą keramiką imituojančiais ornamentais (bangelėmis, horizontaliomis linijomis, įspaudais), keliose jų galima įžvelgti ir primityvaus apžiedimo požymių (10 pav.).

Taigi Lizdeikos kalno piliakalnio aplinkoje aptikti iš esmės tų pačių laikotarpių radiniai kaip ir Pilies kalno piliakalnyje. Nors teigiama, kad kultūrinis sluoksnis čia buvo smarkiai suardytas ilgamečių arimų, be to, tyrimų

metu jis ne preparuotas, o kastas „per kastuvą“ (Kulikauskas, Luchtanas, 1979, p. 32), aptiktos lipdytinės keramikos kiekis – apie 180 registruotų šukių ir nemaža dalis iš apie 300 neregistruotų – rodo, kad čia sudužusių puodų šukės kaupėsi kur kas intensyviau nei tyrinėtose vietose Mindaugo Sosto ir Pilies kalno piliakalniuose.

Kaip ir kitose tyrinėtose vietose, kitų radinių, be keramikos, aptikta negausiai. Radiniai būdingi geležies amžiaus gyvenviečių sluoksniams – verpstukai, ylos, peiliai, neaiškūs metalinių dirbinių fragmentai, geležies šlakas, gyvulių kaulai.

Kaip I t-metyje atrodė pats piliakalnis, ar jame vykdėta kokia nors veikla, kol jis dar netirtas, savaime suprantama, pakankamai informacijos neturime. Vizualiai matomi fortifikaciniai įtvirtinimai – galingas pylimas, supiltas aikštelės šiaurės rytiniame gale, atskiriantis ir saugantis piliakalnį nuo greta esančio paslėnio pusės, rodo jo vėlyvumą. Galutinai suformuotas jis beveik neabejotinai buvo tik XIV a., kai piliakalnio funkcija greičiausiai buvo tokia pati kaip ir Mindaugo Sosto piliakalnio – kunigaikščio rezidenciją saugojęs grynai gynybinio pobūdžio įrenginys, priešpilis. Tokią hipotezę paremia panaši šių piliakalnių forma, aikštelės mažumas, pylimo dydis. Net ir teigdami, kad piliakalniui galutinė jo forma buvo suteikta XIV a., vis dėlto kol kas negalime tvirtai paneigti, kad iki to laiko čia nebuvo jokių įtvirtinimų⁴. Visgi, mūsų manymu, geležies amžiuje čia buvo tik neįtvirtinta gyvenvietė. Neatmestina galimybė, kad šis atragis tuo metu jungėsi su Aukuro kalnu – tarp šių piliakalnių esantis griovys galėjo būti iškastas tik XIV a., įrengiant bendrą piliakalnių gynybinę sistemą.

Kriveikiškio piliakalnis

Penktasis Kernavės piliakalnis – atokiau nuo visų kitų, apie 500 m į pietryčius nuo Lizdeikos kalno, esantis Kriveikiškio piliakalnis (2 pav.). Jis aptiktas tik 1989 m., žvalgomosios ekspedicijos metu (Luchtanas, 1990, p. 195–196). Piliakalnis įrengtas paslėnio pakraštyje, Kernavės upelio dešiniajame krante. Aikštelė ovali, orientuota šiaurės vakarų–pietryčių kryptimi, apie 12 × 10 m dydžio (0,012 ha). Lygi aikštelės plokštuma nesuforuota, paviršius nuolaidėja pietryčių kryptimi. Aikštelės šiauriniame pakraštyje suformuotas 1 m aukščio nuo aikštelės ir 4 m aukščio piliakalnio išorėje 10 m pločio pylimas. Pietinėje pusėje link slėnio šlaitas status, iki 32 m aukščio. Šiaurės rytuose piliakalnį atriboja Kernavėlės upelio išgraužta raguva.

1989 m. A. Luchtanas čia ištyrė 1 × 15 m perkasą, apimančią dalį pylimo viršaus, šiaurinį šlaitą bei papėdę. Tyrimų metu rasta šiek tiek I t-mečio vidurio bei XIV a. keramikos ir molio tinko, pylimo viršuje aptikta masyvi akmenimis apdėta stulpavietė (Luchtanas, 1990). 2014 m. piliakalnį tyrinėjo G. Vėlius. Jis čia ištyrė 4 perkasas, iš viso 76,5 m² plotą (Vėlius, 2015). Tyrinėti du plotai šiaurinėje piliakalnio papėdėje, plotas, apimantis dalį pylimo viršaus, šiaurinį šlaitą bei papėdę, ir plotas į pietus nuo pylimo esančioje piliakalnio aikštelėje. Kaip ir ankstesnių tyrimų metu, piliakalnio pylimo viršuje aptikta dar viena akmenimis paremta stulpo stulpavietė.

Nors abiejų tyrimų metu buvo rastos tik 32 keramikos šukės, jos gana ryškiai skiriasi nuo kitų piliakalnių radinių. 1989 m. tyrimų metu aptiktos tik trys šukės – neaiškaus tipo grublėtoji, apžiesta ir smulki neidentifikuojama. Gerokai įdomesnė 2014 m. tyrimų kolekcija, kurios šukes galima suskirstyti į penkias grupes. Ankstyviausia čia aptikta keramika tikriausiai reikėtų laikyti ankstyvąją kruopėtąją keramiką, kurios aptiktos penkios šukės. Ši keramika plonasienė, vos 3–5 mm storio sienelėmis. Jai būdingos retos ir stambios, iš sienelių išsikišusios grūsto akmens priemaišos. Puodo kakliukas lenktas į vidų, bet pakraštėlis vertikalus – forma panaši kaip Kernavės kapinyno kape Nr. 7 aptiktos urnos kruopėtu paviršiumi (Baltramiejūnaitė *ir kt.*, 2017, p. 112). Visos penkios aptiktos šukės labai panašios, galėtų priklausyti vienam puodui, jos ir aptiktos vienoje vietoje, degėsingame sluoksnyje, susidariusiame ant prieš supilant pylimą buvusio pirminio žemės paviršiaus.

Pati gausiausia keramikos grupė – tai vėlyvoji neryškiai briaunota brūkšniuotoji keramika, datuotina II a. Jos iš viso aptikta 12 šukių. Šiai keramikai būdinga molio masė su smulkiomis, 1–2 mm skersmens grūsto akmens

⁴ Galima tikėtis, kad konkretesnių duomenų šiuo klausimu pateiks 2018 m. atlikti tyrimai, kurių metu Lizdeikos piliakalnio pylime buvo padaryti du gręžiniai, paimta mėginių ¹⁴C datavimui. Nors šių tyrimų rezultatai šiuo metu dar nesusisteminti, gręžiniai rodo, kad visas pylimas greičiausiai supiltas per vieną kartą – jame neišsiskiria atskiri etapai, buvusių paviršių horizontai, jis visas sudarytas iš maišyto smėlio grunto.

priemaišomis, neryškiai, lygiagrečiai brūkšniuotu išoriniu paviršiumi ir lygiu vidiniu. Pagal du aptiktus pakraštėlius galima spręsti, kad puodai buvo briauninės formos, bet briaunos neryškios, beveik tiesios. Dvi šukės virš briaunos ornamentuotos apskritų duobučių ornamentu. Nors keramika labai panaši, abu aptikti pakraštėliai turėjo priklausyti skirtingiems puodams. Visoms šioms šukėms, išskyrus vieną, būdingas itin smarkiai apsitrynęs paviršius, atrodo, lyg jos būtų ilgą laiką prabuvusios tekančiame vandenyje. Šios keramikos aptikta tame pačiame kontekste kaip ir kruopėtosios keramikos, tik viena šukė buvo kitame plote, piliakalnio „aikštelėje“.

Dar šešios keramikos šukės išsiskiria molio mase, kuri liesinta retomis 2–3 mm dydžio grūsto akmens priemaišomis ir smėliu. Ši keramika, kaip ir brūkšniuotoji, labai smarkiai apsitrynusi, net neaišku, koks buvo jos paviršius, galima tik spėti, kad kruopėtas ar grublėtas. Šios grupės radinių paplitimas taip pat atitinka prieš tai aptartųjų paplitimą. Be paminėtos keramikos, taip pat aptikta viena vėlyvosios grublėtosios keramikos šukė, trys apžiestos istorinių laikų šukės bei dvi neidentifikuojamos, be išorinio paviršiaus. Piliakalnio aikštelėje tirtame plote aptikta ir gana stambių geležies lydymo šlako gabalų.

Tarp natūralaus kalvelės paviršiaus ir supilto pylimo buvusiam degėsingame sluoksnyje, kuriame aptikta didžioji dalis keramikos, rastas angliukas AMS ¹⁴C metodu datuotas 1560 ± 30 BP (Poz-77620)–420–565 cal AD (95,4 %). Taigi pylimas buvo supiltas vėliau, galbūt XIII–XIV a. Pats sluoksnelis greičiausiai susidaręs I t-mečio viduryje, tačiau matome, kad į jį yra patekę ir ankstesnio laikotarpio radiniai. Šio sluoksnio susidarymo kontekstas lieka neaiškus.

Kernavės piliakalnių funkcinė raida

Kernavės piliakalnių funkcijos kaita čia pateikiama analizuojant visus juos kartu, taip pabrėžiant, kad, nepaisant skirtingų jų funkcijų atskirais laikotarpiais, tai yra tos pačios gyvenvietės zonos, kurios visais laikotarpiais turėjo funkcionuoti kaip bendra sistema. Funkcijos kaitą čia stengiasi identifikuoti suskirstant visą aptiktą medžiagą į kuo smulkesnes chronologines grupes, kurias galima išskirti remiantis iki šiol sudaryta keramikos tipologija (Vengalis, 2007; 2008; 2009). Pagal keramikos tipus išskirti atskiri laikotarpiai, kurie aptariami kiekvienas atskirai, analizuojant, kokią informaciją apie visų piliakalnių funkciją suteikia turima medžiaga. Laikotarpių ribos čia pateikiamos tik apytiksliai, pagal iki šiol nustatytą keramikos stilių santykinę chronologiją, o ateityje, atlikus keramikos datavimą tikslesniais metodais, atitinkamai pasikoreguotų ir čia išskirtų etapų datavimas (lentelė).

I t-metis pr. Kr. Šio laikotarpio radinių aptikta Mindaugo Sosto, Pilies kalno ir Kriveikiškio piliakalniuose. Galbūt šiam etapui galima skirti ir pavienius kruopėtosios keramikos radinius iš Aukuro kalno piliakalnio, tačiau tam visų pirma reiktų atsakyti į klausimą, ar ši keramika yra ankstesnė už brūkšniuotąją, ar vienalaikė su ja. Visuose piliakalniuose šio laikotarpio radiniai negausūs, pavieniai, kiek daugiau jų aptikta tik Mindaugo Soste. Visgi ir čia šie radiniai gali būti tarpusavyje nesusiję, o identifikuoti kelis atskirus laikotarpius. Galima pažymėti, kad visose vietose nemaža dalis šio laikotarpio keramikos aptikta lizdais, tačiau dėl nedidelio jų kiekio bei paplitimo vėlesnių laikotarpių sluoksniuose šių radinių kontekstas lieka neaiškus. Galima tik spėti, kad jie rodo, jog tuo metu tyrinėtose vietose ar netoliese jų buvo įsikūrusios šio laikotarpio sodybos, tačiau jų sluoksniai yra sunaikinti vėlesnės veiklos toje pačioje vietoje. Keramikos paplitimas lizdais verčia neatmesti ir prielaidos, kad kai kuriais atvejais tai gali būti ir suardytų kapų urnos. Bet kokių atveju, lyginant Kernavės piliakalnių radinius, pavyzdžiui, su ankstyvaisiais Šiaurės Rytų Lietuvos piliakalniais, kurių kultūrinuose sluoksniuose I t-mečiui pr. Kr. atstovauja itin gausūs radiniai, matyti, kad Kernavės šio laikotarpio medžiaga nuo jų labai skiriasi savo negausumu. Todėl galime teigti, jog laikotarpiu iki Kristaus Kernavės piliakalniai nebuvo naudojami tokiu pat būdu, kaip Šiaurės Rytų Lietuvos piliakalniai – nuolatinė įtvirtinta kompaktiška gyvenvietė laikotarpiu iki Kristaus jokiam Kernavės piliakalnyje įsikūrusi nebuvo, greičiau čia fiksuoti paskirų neilgą laiką egzistavusių sodybų arba net kokių nors epizodinių veiklų pėdsakai.

I/II a. pr. Kr.–I/II a. po Kr. Šiuo laikotarpiu datuojamos vėlyvosios, briauninės formos brūkšniuotosios keramikos aptikta išimtinai tik Aukuro kalno piliakalnyje. Beveik visa ji koncentravosi pačiame aikštelės pakraštyje ir šlaito viršutinėje dalyje. Aptikta gausi keramika, susikoncentravusi nedideliame plote, neabejotinai

Lentelė. Kernavės piliakalnių funkcijos interpretacija pagal tyrimų metu aptiktus radinius

Table. Interpretation of the Kernavė hillforts' function based on the excavated finds.

	Aukuro kalno piliakalnis	Mindaugo Sosto piliakalnis	Pilies kalno piliakalnis	Gyvenvietė prie Lizdeikos piliakalnio	Kriveikiškio piliakalnis
I t-metis pr. Kr.	radinių neaptikta	pavieniai radiniai – epizodinė veikla?	pavieniai radiniai – epizodinė veikla?	radinių neaptikta	pavieniai radiniai – epizodinė veikla?
I a. pr. Kr.–I/II a. po Kr.	gausios antrinės atliekos – intensyvūs apgyvendinimo pėdsakai	radinių neaptikta	radinių neaptikta	radinių neaptikta	radinių neaptikta
II a. antra pusė	radinių neaptikta	radinių neaptikta	radinių neaptikta	radinių neaptikta	pavieniai radiniai (galbūt ne pirmiame kontekste)
III a.–V a. pirma pusė	pavieniai radiniai – įtvirtinta slėptuvė?, epizodinė veikla?	radinių neaptikta	radinių neaptikta	radinių neaptikta	radinių neaptikta
V a. vidurys, gaisro horizontas	<i>de facto</i> atliekos – įtvirtintos slėptuvės (?) užpuolimas ir sudeginimas	radinių neaptikta	radinių neaptikta	radinių neaptikta	radinių neaptikta
V a. antra pusė–VII a.	pirminės atliekos – apgyvendinimo pėdsakai	pirminės atliekos – apgyvendinimo pėdsakai	pirminės atliekos – apgyvendinimo pėdsakai	pirminės atliekos – apgyvendinimo pėdsakai	pavieniai radiniai – epizodinė veikla?, sodybos periferija?
VII–VIII a.	pirminės atliekos – apgyvendinimo pėdsakai	pirminės atliekos – apgyvendinimo pėdsakai	pirminės atliekos – apgyvendinimo pėdsakai	pirminės atliekos – apgyvendinimo pėdsakai	radinių neaptikta
VIII–X a.	<i>de facto</i> atliekos – įtvirtintos slėptuvės (?) sudeginimas	pavieniai radiniai – epizodinė veikla?	radinių neaptikta	radinių neaptikta	radinių neaptikta
X–XII a.	radinių neaptikta	pavieniai radiniai – epizodinė veikla?, sodybos periferija?	pavieniai radiniai – epizodinė veikla?, sodybos periferija?	pirminės atliekos – apgyvendinimo pėdsakai?	radinių neaptikta

gali būti traktuojama kaip antrinės atliekos. Keramikos kolekcija atitinka visus šių radinių bruožus – radiniai gausūs, šukės įvairaus dydžio, tarp jų nemažai ir gana stambių, skirtingas jų paviršiaus apsitrynimo laipsnis, bet dauguma neapsitrynusios. Svarbu ir tai, kad šukės priklauso skirtingiems puodams – analizuojant ornamentuotas ir neornamentuotas puodų briaunas, nesunku pastebėti, kad beveik visi tokie radiniai priklauso unikaliems puodams, labai retai pasitaiko kelios šukės, kurios turėjo priklausyti vienam puodui. Taip pat čia svarbu pabrėžti, kad tik viena kita šukė turi perdegimo požymių, o absoliuti jų dauguma gaisrų sluoksniams būdingos deformacijos dėl karščio nepatyrusios. Tyrimų ataskaitoje neminama, kad čia būtų buvę rasta keramikos lizdų (Luchtanas,

1994a, p. 18–21). Šukės aptiktos išsibarsčiusios gana storame kultūriniame sluoksnyje, kuriame buvo gausu ir kitų atliekų – gyvūnų kaulų, molio tinko.

Toks Aukuro kalno piliakalnyje aptiktos brūkšniuotosios keramikos kolekcijos priskyrimas antrinems atliekoms yra reikšmingas tuo, kad smarkiai keičia iki šiol pateiktą šio laikotarpio piliakalnio interpretaciją. Esmė yra ta, kad šios keramikos koncentracija atitinka čia fiksuoto aikštelės pakraštyje stovėjusio pastato vietą. A. Luchtanas teigė, kad pastatas yra vienalaikis su keramika, jis sudegė, o keramika čia susikaupė per gaisrą (Luchtanas, 1994a, p. 22–23), t. y. jis ją traktavo kaip *de facto* atliekas. Mūsų manymu, ši kolekcija neturi jokių *de facto* atliekoms būdingų bruožų ir neabejotinai rodo šioje vietoje buvus atliekų zoną, kurioje atliekos kaupėsi ilgą laiką, o ne vieno įvykio metu. Šiuo atveju iškyla klausimas dėl pastato – teoriškai pastatas ir atliekų zona vienu metu vienoje vietoje būti neturėtų. Vienintelis tokio neatitikimo paaiškinimas galėtų būti konstatavimas, kad pastatas ir brūkšniuotoji keramika, skirtingai nei teigė A. Luchtanas, yra nevienalaikiai. Nors toks teiginys prieštarauja tyrėjo išvadoms, jį gana tvirtai paremia tyrimų ataskaitoje pateikiami brėžiniai – perkastos sienelių pjūviai aiškiai rodo, kad pastatas statytas ant jau susiformavusio storo kultūrinio sluoksnio su brūkšniuotąja keramika, o jo aslos lygyje prasideda kitas kultūrinis sluoksnis su persimaišiusiais visų vėlyvesnių laikotarpių radiniais (4 pav.). Remiantis visais šiais duomenimis, galima konstatuoti, kad pastatas iš tiesų galėjo būti pastatytas tik pačioje šio etapo pabaigoje, bet greičiausiai turėtų būti skiriamas jau kitam piliakalnio naudojimo etapui.

Kalbant apie piliakalnio užstatymą šiuo laikotarpiu, aptiktos keramikos priskyrimas antrinems atliekoms rodytų, kad pačiame aikštelės pakraštyje būta ne užstatymo, bet atliekų zonos. Iš tiesų, tie patys pjūviai rodo, kad tuo metu čia būta net ne aikštelės pakraščio, bet jau prasidėjo šlaitas. Taigi to laikotarpio pastatai visgi turėjo stovėti arčiau aikštelės centro. Čia brūkšniuotosios keramikos aptikti tik pavieniai smulkūs fragmentai, traktuotini kaip pirminės atliekos, ko ir reikėtų tikėtis gyvenamojoje ar ūkinės veiklos zonoje.

Taigi, nors Aukuro kalno piliakalnyje aptikta keramika ir nebuvo fiksuota tiksliai, detalesnė jos analizė vis dėlto suteikia nemažai reikšmingos informacijos. Galima konstatuoti, kad keramika rodo, jog jos naudojimo metu piliakalnis buvo apgyvendintas nuolat. Kiti čia aptikti vienalaikiai radiniai rodo, kad buvo užsiimama ir ūkine veikla – aptikta nemažai su spalvotąja metalurgija, audimu susijusių radinių, aptikta ir šiek tiek geležies šlako, o tai rodytų, kad buvo užsiimama ir juodąja metalurgija. Visa tai neprieštarauja nusistovėjusiam modeliui, pagal kurį šiuo laikotarpiu piliakalniuose buvo įsikūrusios nuolatinės kompaktiškos bendruomenių gyvenvietės. Keramikos analizė keičia tik įsigalėjusį įsivaizdavimą apie piliakalnio užstatymą šiuo laikotarpiu – gyvenamoji zona turėjo būti ne aptikto pastato vietoje, o labiau aikštelės centre. Minėtas pastatas pastatytas tik radikaliai pasikeitus užstatymo struktūrai – viršutinėse šlaitų dalyse susikaupus storam kultūriniam sluoksniui, praplečiant aikštelę ir užstatant jos pakraščius. Taip pat dar galima kelti klausimą, ar iki I/II a. egzistavusi gyvenvietė buvo įtvirtinta. Pagrindiniu įtvirtinimu iki šiol laikytas aikštelės pakraščiu ėjęs galbūt ilgasis pastatas, tačiau jei jo šiame etape dar nebuvo, tai jokių kitų to meto įtvirtinimų tyrimų metu nefiksuota. Taip pat atkreiptinas dėmesys, kad Aukuro kalnas tuo metu galėjo ir nebūti atskira kalva, bet su paslėniu besijungiantis atragis.

Tokios išvados verčia suabejoti ir įsitvirtinusia nuostata dėl kitų šio laikotarpio piliakalnių struktūros. Daugumoje tyrinėtų mūsų eros pradžios piliakalnių intensyvus kultūrinis sluoksnis su gausiais radiniais aptinkamas tik aikštelių pakraščiuose, dėl to įsivyravo nuomonė, kad jų pakraščiuose stovėjo ilgieji pastatai, o aikštelės centrinė dalis buvo palikta neužstatyta (Daugudis, 1982, p. 29–34; Michelbertas, 1986, p. 24; Tautavičius, 1996, p. 14–15). Galima numanyti, kad detalesnė piliakalnių medžiagos analizė parodytų analogiškus Aukuro kalno piliakalniui rezultatus – kad storas kultūrinis sluoksnis aikštelės pakraščiais rodo antrinių atliekų zonas, o ne čia stovėjusius pastatus.

II a. antra pusė. Šiam laikotarpiui būdingos brūkšniuotosios keramikos su neryškiai išreikštomis briaunomis aptikta tik vieninteliame Kriveikiškio piliakalnyje. Šio laikotarpio keramikos Kernavėje daugiausia aptikta Pajautos slėnyje, kur jos koncentracijos atskirais nedideliais ploteliais rodo, kad tuo metu buvo gyvenama vienkiaminė sodybose, gana toli nutolusiose viena nuo kitos (Vengalis, 2009, p. 166). Brūkšniuotosios keramikos radiniai Kriveikiškio piliakalnyje lyg ir leistų spėti, kad dar vienos tokios sodybos būta ir šalia jo, tačiau minėtas itin intensyvus šios keramikos paviršiaus apsitrynimas rodo, jog gali būti, kad čia ji aptikta ne pirminiame kon-

tekste, gali būti kažkokiais būdais (kartu su gruntu?) atnešta iš kitos vietos. Kituose Kernavės piliakalniuose šiuo laikotarpiu, matyt, vykdytos tik veiklos, nepaliekančios ryškesnių pėdsakų archeologiniame kontekste, o galbūt nevykdyta ir jokia veikla.

III a.–V a. pirma pusė. Šiam laikotarpiui būdingos ankstyvosios grublėtosios keramikos aptikta tik Aukuro kalno piliakalnyje. Kaip minėta, aptikta apie 350 šios keramikos šukių, tačiau diduma jų turėtų būti skiriamos vėlyvesniam etapui – V a. vidurio gaisro horizontui. O šiam horizontui priskirtinos tik apie 60 šukių, dauguma kurių aptikta plote Nr. 1. Ši keramika gana įvairi, šukės priklauso skirtingiems puodams. Šukių paviršiaus apsitrynimas įvairus, bet dažniausiai labai nežymus, vyrauja gana smulkios šukės. Sprendžiant pagal šiuos požymius, tai turėtų būti pirminės atliekos, tačiau menkas jų apsidėvėjimas rodo, kad šioje vietoje vykdyta veikla nebuvo intensyvi. Ši aplinkybė kartu su tuo faktu, kad nebuvo aptikta gausių antrinių atliekų zonos su šia keramika, leidžia daryti išvadą, jog piliakalnis tuo metu nebuvo apgyvendintas, o veikla čia vykdyta tik epizodiškai. Sprendžiant pagal kitą etapą, čia galėjo būti įrengta slėptuvė, skirta gintis užpuolus priešui. Greičiausiai šiuo laikotarpiu turėjo būti pastatytas ir pastatas, užfiksuotas aikštelės pakraštyje. Tai, kad pastate esantis židinyas buvo naudotas (Luchtanas, 1994a, p. 19), ir aikštelėje aptiktos keramikos šukės rodo, jog taikos metu tokia slėptuvė nebuvo visą laiką tuščia, o kažkokia veikla – galbūt bendruomenės susirinkimai, šventės – čia vykdavo.

V a. vidurys, gaisro horizontas. Šiam horizontui priskirtina ankstyvoji grublėtoji keramika, turinti jau kai kurių vėlyvosios grublėtosios keramikos požymių. Jos aptikta tik Aukuro kalno piliakalnyje. Čia surinkta apie 300 šios keramikos šukių, kurių beveik visos priklauso tik dviem puodams – vieno puodo šukės koncentravosi plote Nr. 1, kito – plote Nr. 2. Abiejų puodų šukės įvairaus dydžio, be apsitrynimo požymių, o vieno iš jų dar ir su smarkaus perdegimo požymiais. Dalis šio horizonto keramikos perdegusi taip, kad keramikos masė visiškai deformavusis ir išporėjusi. Nors dėl netikslios keramikos fiksacijos dabar nebeįmanoma nustatyti, kaip šukės buvo išsibarsčiusios, ar sudarė lizdus, visi požymiai rodo, kad tai turėtų būti *de facto* atliekos. Į tą patį kontekstą su šiomis šukėmis patenka ir aptikti 14 trisparnių strėlių antgalių, pagal kuriuos šio gaisro horizonto chronologija ir susiaurinama iki V a. vidurio (Kazakevičius, 2004, p. 28–39; Bitner-Wróblewska, Kontny, 2005, p. 104–107). Kaip minėta, aptikta ir kitų radinių, susijusių su šiuo antpuoliu – keletas žmonių kaulų, ginklų fragmentų. Mūsų nuomone, greičiausiai į tą patį kontekstą reikėtų įtraukti ir minėto pastato aikštelės pakraštyje sudeginimą. Pastato liekanos rodo aiškų jo sunaikinimą per gaisrą (Luchtanas, 1994a, p. 19–20), o pagal šiame piliakalnyje aptiktus radinius jokio ryškesnio gaisro, datuojamo ankstesniu nei šis laikotarpiu, išskirti nėra pagrindo.

Tai, kad šį gaisro sluoksnį pavyko susieti su vėlyva ankstyvosios grublėtosios keramikos forma, leidžia patikslinti ir grublėtosios keramikos stilių datavimą. Anksčiau, detaliau neišanalizavus konteksto, šis gaisras sietas su gausiau čia aptikta vėlyvąja grublėtąja keramika ir manyta, kad V a. viduryje naudotas jau pastarasis stilius (Vengalis, 2007, p. 128). Visgi Aukuro kalno piliakalnyje aptikta vėlyvoji grublėtoji keramika, skirtingai nei ankstyvoji, neturi jokių *de facto* atliekų požymių, taigi daug labiau tikėtina, kad V a. viduryje dar egzistavo ankstyvosios grublėtosios keramikos stilius. Dar vienas argumentas – antpuolio pėdsakų aptikta tik Aukuro kalno piliakalnyje, tik jame aptikta ir ankstyvosios grublėtosios keramikos. O vėlyvosios grublėtosios keramikos aptikta ir kituose piliakalniuose. Jeigu antpuolio metu jau būtų naudojami visi piliakalniai, tokiu atveju sunku būtų paaiškinti, kodėl puolimas taip susikoncentravo tik į vieną iš jų.

V a. antra pusė–VII a. Šiam laikotarpiui būdingos vėlyvosios grublėtosios keramikos aptikta jau visuose penkiuose Kernavės piliakalniuose. Jos kiekiai nėra labai dideli, tačiau akivaizdu ir tai, jog, išskyrus Kriveikiškio piliakalnį, tai nėra pavieniai radiniai. Aukuro kalno piliakalnyje ir gyvenvietėje šalia Lizdeikos piliakalnio jos aptikta po kelis šimtus šukių, Mindaugo Sosto – apie 50, Pilies kalno – apie 70 šukių. Visuose piliakalniuose vėlyvosios grublėtosios keramikos požymiai gana panašūs – ji gana įvairi, priklausanti skirtingiems puodams, labai mažai šukių galėtų būti tų pačių puodų. Šukių paviršiaus apsitrynimas labai įvairus – yra visai neapsitrynusių, bet nemažai ir smarkiai apsitrynusių. Tai, kad šukės gana tolygiai išsibarsčiusios tyrinėtuose plotuose, atrodo, nesudaro ryškesnių koncentracijų, labiausiai tikėtiną daro jų priskyrimą pirminėms atliekoms. Tą patį sufleruoja ir palyginti nedidelis stambesnių šukių kiekis. Svarbus šiuo atveju būtų ir smulkių šio keramikos sti-

liaus šukių kiekis ir paviršiaus apsitrynimas, tačiau to sužinoti galimybių nebėra, nes tyrimų metu jos dažniausiai nebuvo renkamos. Visgi muziejuje saugomos neregistruotos keramikos dėžutės iš Mindaugo Sosto piliakalnio ploto Nr. 7 bei gyvenvietės šalia Lizdeikos piliakalnio plotų Nr. 1 ir 2 rodo, kad smulkių, smarkiai apsitrynusių šukių, atrodo, turėjo būti nemažai – o tai vėlgi rodytų pirminių atliekų zonas. Pirminių atliekų zona su palyginti gausiais ir smarkiai apsitrynusiais radiniais turėtų rodyti tuo metu vykusią nuolatinę intensyvią veiklą, taigi, mūsų nuomone, šiame laikotarpyje visos tyrinėtos vietos, išskyrus Kriveikiškio piliakalnį, buvo apgyvendintos. Gyvenvietėje šalia Lizdeikos piliakalnio kitokia interpretacija, nei tuo metu čia įsikūrusi viena ar kelios sodybos, būtų sunkiai tikėtina, o kitose vietose aptiktai vėlyvajai grublėtajai keramikai būdingi labai panašūs požymiai į minėtoje gyvenvietėje aptiktą, todėl logiškiausia atrodo ir vienoda jų to meto funkcijos interpretacija. Greičiausiai su šiuo laikotarpiu galima sieti ir kitus piliakalniuose aptiktus radinius – verpstukus, ylas, peilius, šlaką, kurie yra būdingi gyvenamųjų zonų radiniai. Nors dauguma šių radinių turi plačias chronologines ribas, tačiau, pavyzdžiui, verpstukų rantytai šonais randama tik I-tmečio vidurio objektuose. Kriveikiškio piliakalnio funkciją šiuo laikotarpiu, remiantis turimais duomenimis, nustatyti kol kas neįmanoma, galima tik spėti, kad galbūt sodybvietė galėjo būti įsikūrusi kažkur jo papėdėje.

Taigi galima teigti, kad šiuo laikotarpiu paslėnio pakraščiuose ir raguvų atribotuose atragiuose kūrėsi atskiros sodybos. Slėnyje šio laikotarpio keramikos taip pat randama įvairiose vietose, tačiau sodybų skaičius ten, palyginti su ankstesniu laikotarpiu, atrodo, sumažėja (Vengalis, 2012). Dalies gyventojų persikėlimą į paslėnį galbūt galėjo paskatinti ryškus VI a. klimato atšalimas (Bliujienė, 2013, p. 104–106), dėl kurio galėjo suintensyvėti pelkėjimo procesai, todėl slėnyje galbūt sumažėjo tinkamos gyventi ir ūkininkauti vietos.

VII–VIII a. Šiam laikotarpiui būdingos vėlyvosios kruopėtosios keramikos aptikta visur, kur ir vėlyvosios grublėtosios. Tikslesnį šios keramikos kiekį nurodyti nebūtų paprasta, nes keramika yra gana panaši į vėlyvąją grublėtąją ir stipresnio paviršiaus apsitrynimo atveju abi jas atskirti yra gana nelengva. Vis dėlto akivaizdu, kad jos kiekiai yra mažesni nei vėlyvosios grublėtosios. Visais savo požymiais (fragmentiškumu, paviršiaus apsitrynimu ir pan.) šie radiniai yra analogiški vėlyvajai grublėtajai keramikai, todėl ir interpretuojami turėtų būti taip pat – kaip nuolat apgyvendintų zonų indikatoriai. Taigi galima manyti, kad šio laikotarpio radiniai rodo, jog ankstesniame laikotarpyje įsikūrusios sodybos dar egzistavo ir šiuo laikotarpiu arba bent jau jo pradžioje. Pilies kalno piliakalnyje ir šalia Lizdeikos piliakalnio, kur jų aptikta visai nedaug, galbūt sodybos persikėlė į naujas vietas, o tyrinėtos vietos galėjo būti tik tų sodybų periferinės zonos.

VIII–X a. Šiam laikotarpiui būdinga lipdytinė keramika lygiu paviršiumi tiesiais ar į vidų lenktais kakliukais. Aiškiai identifikuojamos tokios keramikos aptikta tik Aukuro kalno piliakalnyje. Kelios šukės, kurios galbūt gali priklausyti šiam stiliui, aptiktos ir Mindaugo Sosto piliakalnyje. Aukuro kalno piliakalnyje aptikta apie 120 šukių. Apie 70 šių šukių turėtų priklausyti vienam puodui, jos turi ir stipraus perdegimo požymių. Tarp likusių šukių yra gana įvairių, tačiau daugelis jų greičiausiai taip pat priklauso tik keliems puodams. Tai rodo, kad ši keramika į kultūrinį sluoksnį pateko kaip *de facto* atliekos ir galbūt identifikuoja dar vieną gaisro horizontą. Tačiau, skirtingai nei V a. vidurio horizonte, šiuo atveju neturime jokių kitų požymių, rodančių priešų antpuolį, nors galbūt nereikėtų atmesti galimybės ir kad dalis XIII–XIV a. priskirtų čia aptiktų strėlių antgalių galėtų būti ankstyvesni ir priklausyti šiam laikotarpiui. Visgi gali būti, kad gaisras šiuo atveju galėjo kilti ir taikos metu. Nors daugiau tvirtesnių argumentų tam nėra, visgi galima spėti, kad po palyginti neilgo apgyvendinimo laikotarpio Aukuro kalno piliakalnis šiuo laikotarpiu vėl buvo paverstas į slėptuvę, skirtą apsiginti priešams užpuolus.

X–XII a. Šiam laikotarpiui būdinga lipdytinė keramika lygiu paviršiumi, daugiau ar mažiau atrietais S formos kakleliais, imituojanti apžiestąją arba jau ir pati turinti primityvaus apžiedimo požymių. Šios keramikos aptikta keliasdešimt šukių gyvenvietėje šalia Lizdeikos piliakalnio ir po keletą šukių Mindaugo Sosto ir Pilies kalno piliakalniuose. Beveik visos aptiktos šukės priklauso skirtingiems puodams. Dėl tokio mažo radinių kiekio bet kokia jų interpretacija nebūtų labai patikima. Galima nebent numanyti, kad tyrinėtos vietos nepateko į to meto sodybų teritorijas, nes priešingu atveju reikėtų tikėtis gerokai didesnio radinių kiekio. Visgi šis laikotarpis dėl neaiškių priežasčių kol kas sunkiai identifikuojamas visoje Kernavės archeologinėje medžiagoje – šių radinių pasitaiko daugelyje vietų, tačiau visur jie yra labai negausūs, pavieniai. Panašios tendencijos matomos ir kitose

Rytų Lietuvos gyvenvietėse (Vengalis, 2008, p. 46–47), kas verčia net kelti klausimą, kad galbūt šiuo laikotarpiu keramikos buvo naudojama mažiau, nes ji keičiama kitų medžiagų indais.

Diskusija

Detali Kernavės piliakalnių archeologinių tyrimų duomenų analizė atskleidė, kad jų atliekamų funkcijų kaita buvo gerokai sudėtingesnė nei paprastai pateikiama klasikiniuose piliakalnių panaudos modeliuose – atskirų piliakalnių funkcija kito daugelyje išskirtų laikotarpių. Akivaizdu tapo ir tai, kad tokio pobūdžio analizės ir gautų išvadų patikimumas labai priklauso nuo kasinėjimų metu taikytos lauko tyrimų metodikos ir tyrimų ataskaitų informatyvumo. Reikia konstatuoti, kad dar XX a. atliktų archeologinių tyrinėjimų metu nemaža dalis aktualios informacijos buvo prarasta. Daugelis šiame straipsnyje pateiktų išvadų būtų daug patikimesnės, jei Kernavės piliakalniai būtų tyrinėti ne prieš keletą dešimtmečių, o taikant šiandieninę metodiką – renkant visus radinius, juos tiksliai fiksuojant, struktūras datuojant ¹⁴C metodu. Galima teigti, kad ateityje reikšmingų duomenų turėtų suteikti šalia tyrinėtų vietų atlikti nauji, kad ir nedidelės apimties tyrimai.

Atlikta analizė atskleidė ir kitą ankstesniais metais atliktų tyrimų piliakalniuose problemą. Tiek Aukuro kalno, tiek Pilies kalno piliakalniai buvo tyrinėti tik vienoje palyginti nedidelėje aikštelės vietoje. Todėl tikėtina, kad šių tyrimų rezultatai konkretaus piliakalnio raidą atskleidžia neišsamiai, nes kitų laikotarpių radiniai ir struktūros gali koncentruotis visai kitoje, netyrinėtoje piliakalnio vietoje. Pavyzdžiui, jei Aukuro kalno piliakalnyje nebūtų ištirtas plotas Nr. 2a, susidarytų įspūdis, kad ties erų riba piliakalnyje vykdyta tik neintensyvi, galbūt epizodinė veikla, kurią identifikuotume tik pagal negausias aikštelėje aptiktas vėlyvosios brūkšniuotosios keramikos šukes ir keletą kitų radinių.

Kernavės piliakalnių medžiagos analizė puikiai atskleidžia straipsnio pradžioje iškeltą problemą – paties „piliakalnio“ termino komplikuotumą naudojant jį mokslinio, o ne paveldosauginio pobūdžio diskusijose. Jei laikome, kad būtinas piliakalnio požymis yra išorinius žemės įtvirtinimus turintys reljefo dariniai, tai galiausiai matome, kad, kalbėdami apie Kernavės „piliakalnius“ priešistorėje, iš tiesų beveik visą laiką kalbame apie objektus, neturinčius piliakalnių požymių. Pilies kalno piliakalnyje atlikti tyrimai parodė, kad žemės įtvirtinimai jame suformuoti tik XIV a. Mindaugo Sosto piliakalnio pylimas greičiausiai taip pat suformuotas tik XIV a., nors šiuo atveju ir yra tikimybė, kad nedidelis pylimėlis pylimo išorinėje dalyje galėjo būti supiltas ir anksčiau. Panašu, kad Lizdeikos piliakalnio pylimas taip pat galėjo būti supiltas tuo pačiu metu kaip ir Mindaugo Sosto piliakalnio pylimas⁵. Aukuro kalno piliakalnis apskritai neturi jokių pylimų, tačiau jei griovys tarp jo ir Lizdeikos piliakalnio buvo iškastas XIV a., neatmestina tikimybė, kad kokių nors įtvirtinimų galėjo būti dabartinio griovio vietoje. Bet kokių atveju galima konstatuoti faktą, kad tyrimų metu visuose piliakalniuose neužfiksuota jokių įtvirtinimų, kuriuos būtų galima datuoti anksčiau nei XIII–XIV a., ir didesnės argumentacijos reikalautų teiginys, jog jie čia buvo, nei kad jų nebuvo. Maža to, matome, kad ir aikštelių formavimo darbai vykdyti tik XIV a. – tada jos buvo paaukštintos, praplėstos ir išlygintos. Ankstyvesni kultūriniai sluoksniai klostėsi ant natūralaus kalvų paviršiaus, kuris buvo aukščiausias centrinėje dalyje ir nuolaidėjantis link kraštų. Visa tai akivaizdžiai parodo, kad, kalbėdami apie Kernavės piliakalnių kompleksą priešistorėje, mokslinė prasme iš tiesų kalbame tiesiog apie gyvenvietės zonas, kuriose tik ateityje bus suformuoti piliakalniai. Terminas „piliakalnis“ čia net neturėtų būti vartojamas, tačiau reikia pripažinti, kad jis yra pernelyg smarkiai išisaknijęs, kad galima būtų jo išvengti. Dėl to reikia dar kartą pabrėžti, kad šis terminas vartotinas tik aptariamoms vietos lokacijai įvardyti, ir neturi jokio funkcinio atspalvio.

Išryškėjusi sudėtinga Kernavės piliakalnių funkcinė raida verčia suabejoti kompaktiškomis piliakalnių grupėms paprastai taikomu archeologinių paminklų komplekso terminu pagrįstumu. Daugeliu atvejų šis terminas

⁵ Šiame kontekste paradoksaliai skamba ir kitas paveldosauginio pobūdžio terminas, archeologų tiesiogiai perkeliamas į mokslines diskusijas, – „papėdės gyvenvietė“. Gyvenvietė šalia Lizdeikos piliakalnio tiek paveldosaugoje, tiek archeologų tekstuose visur įvardijama kaip Lizdeikos piliakalnio papėdės gyvenvietė, visiškai neatsižvelgiant į tai, kad iš tiesų labai abejotina, kad jos egzistavimo metu šis piliakalnis jau buvo.

grindžiamas tik erdviniu dviejų, trijų ar net penkių piliakalnių artumu, taigi yra grynai paveldosauginio pobūdžio. Komplexo etiketė piliakalnių grupėms „prikabinama“ neatsižvelgiant į archeologinių tyrimų rezultatus arba į šiuos kompleksus įtraukiami net netyrinėti piliakalniai. Problema yra ir tai, kad dedukciniu būdu konstatuoti galimi galbūt vienalaikių piliakalnių funkciniai ryšiai, menamas jų kompleksiskumas nėra niekaip argumentuojami. Piliakalniai neanalizuojami šalia jų esančios gyvenvietės kontekste, dėl to dažnai lieka neaišku net tai, koks maksimalus atstumas tarp piliakalnių vis dar leidžia juos traktuoti kaip tos pačios bendruomenės paliktą kompleksą. Taigi įsivaizduojamą objektų kompleksiskumą lemia dedukcinis atrankos metodas, tai yra jų forma, bet ne turinys. Ilgamečių archeologinių tyrinėjimų Kernavėje rezultatai atskleidė, kad kiekvienas iš čia esančių penkių piliakalnių turi iš esmės individualią funkcinę raidos istoriją. Bendrą funkciniais ryšiais susietą gynybinę sistemą šie piliakalniai sudarė tik XIV a. ir tai dar kyla klausimas, ar visi penki. Todėl, mūsų manymu, mokslinėje istoriografijoje piliakalnių kompleksais nevadantinos piliakalnių grupės, jei tyrimų būdu nėra konstatuoti kada nors egzistavę jose esančių objektų vienalaikiai funkciniai ryšiai. Gal mažiau abejonių kelia tik mūsų valstybingumo pradžioje svarbią politinę, ekonominę ar gynybinę funkciją atlikusių jėgos ir valdžios centrų – Vilniaus, Kernavės, Veliuonos, Bradeliškių / Buivydu piliakalnių – kompleksiskumas. Iš esmės skirtingos piliakalnių, esančių šiuose kompleksuose, funkcijos atspindi jau visiškai naujas visuomenės socialinės sanklodos realijas. Schemą pilis-priešpilis-papilys atitinka juos palikusios hierarchinės bendruomenės modelis – kunigaikštis ir jo aplinkos žmonės, jėgos svertas – kariauna ir pilį aptarnaujantys eiliniai. Kita vertus, bandant suprasti istorinių laikų piliakalnių funkcinis ryšius, probleminis klausimas lieka to meto stipriai fortifikuotų, tačiau pavienių piliakalnių – Nemenčinės, Maišiagalos, Bražuolės – funkcinė prasmė. Gali būti, kad viduramžių piliakalnių kompleksų ir pavienių piliakalnių lokacija bei tarpusavio santykis atspindi to meto istorinių žemių centrų – svarbiausių to meto pilių ir gynybinių forpostų – geografiją. Kur kas daugiau klausimų kelia ikivalstybinio laikotarpio piliakalnių grupių, tokių kaip Obelytė / Kaukai, funkcinė interpretacija. Kernavės medžiagos analizė parodė, kad net ir keturi vienoje vietoje esantys piliakalniai dar neleidžia tvirtinti, jog jau geležies amžiuje gynybines funkcijas vienu metu atliko daugiau nei vienas iš jų. Klausimas, kokią funkciją vis dar menkai hierarchizuotoje bendruomenėje galėjo atlikti du įtvirtinti objektai, lieka atviras. Galbūt šie piliakalniai yra ne vienalaikiai, galbūt tam tikru laikotarpiu vieno jų funkcija buvo ne gynybinė, o tarkim, gamybinė ar sakralinė, galbūt juose dar neidentifikuoti vėliau įrengti gynybiniai įtvirtinimai. Į šiuos klausimus galėtų atsakyti tik ateities archeologiniai tyrimai taikant atitinkamas nūdienos medžiagos rinkimo, fiksavimo ir datavimo metodikas.

Jau anksčiau atlikta Kernavės geležies amžiaus gyvenvietės slėnyje analizė parodė, kad gyvenvietė susidėjo iš paskirų, tam tikrais tarpais viena nuo kitos nutolusių sodybų, kurios laikui bėgant nuolat keitė savo vietą, t. y. sodybos buvo apleidžiamos ir įkuriamos naujos jau kitoje, prieš tai neapgyvendintoje vietoje (Vengalis, 2012). Taigi gyvenvietei būdingas retas užstatymas, o jos struktūra buvo labai dinamiška. Šiame darbe atliktas tyrimas tokį modelį patvirtina ir suteikia daugiau jį paremiančių duomenų. Iš I t-mečio pr. Kr. kol kas turime tik pavienių radinių, todėl šio laikotarpio gyvenvietės struktūra, deja, vis dar lieka neaiški. Tačiau apie I t-mečio po Kr. gyvenvietės struktūrą duomenų turime vis daugiau, ji palapsniui darosi vis aiškesnė.

Šios gyvenvietės pradžia neabejotinai galima laikyti Aukuro kalno piliakalnį, kuriame aptikti ryškūs I/II a. pr. Kr.–I/II a. po Kr. apgyvendinimo pėdsakai, o jokiame kitoje Kernavės vietoje šio laikotarpio radinių rasta nėra. Šio laikotarpio gyvenvietė turėjo būti kompaktiška, turinti labai nedidelio ploto gyvenamąją zoną. Apie jos įtvirtinimus kasinėjimai jokių duomenų nesuteikė, kad ji galėjo būti įtvirtinta galima spręsti tik pagal analogijas su kitais to paties laikotarpio šio regiono piliakalniais, kurie dažnai turi didesnius ar mažesnius įtvirtinimus.

II a. Aukuro kalno apgyvendinimas nutrūksta, gyventojai persikelia į vienkiemines sodybas Pajautos slėnyje. Kokia funkcija liko Aukuro kalno piliakalniui iš jo išsikėlus gyventojams, pasakyti nelengva. II a. antra puse datuojamos paties vėlyviausio stiliaus brūkšniuotosios keramikos čia neaptikta, o III–V a. datuotinos ankstyvosios grublėtosios keramikos radinių jame aptikta labai nedaug, jie sietini labiau su epizodinių veiklų paliktais pėdsakais, o ne gyvenamosios zonos egzistavimu. Neatmestina galimybė, kad, kaip teigia nusistovėjęs Lietuvos piliakalnių raidos modelis, šioje vietoje po nuolatinių gyventojų išsikėlimo buvo įrengti įtvirtinimai – slėptuvė, naudojama priešams užpuolus. Jos egzistavimą paremia ir V a. vidurio gaisro horizontas su aiškiais priešų ant-

puolio pėdsakais. Vis dėlto čia reikia atkreipti dėmesį, kad, net ir pripažįstant tokios slėptuvės egzistavimą, jos gynybinės funkcijos nereikėtų suabsoliutinti ir laikyti vienintele. Įrengtus įtvirtinimus taikos metu laikyti tuščius ir nenaudojamus, matyt, būtų neracionalu, todėl galima teigti, kad labai tikėtina, jog taikos metu ši vieta atliko ir kitas funkcijas. Tai patvirtina ir pavieniai šiam laikotarpiui skirtini čia aptikti radiniai. Jie, deja, dar yra nepakankami, kad būtų galima ką nors pasakyti apie konkrečias čia vykdytas veiklas, tačiau teoriškai galima manyti, kad jei nematome čia nuolatinio apgyvendinimo pėdsakų, tai galėjo būti kokia nors visai bendruomenei priklausanti zona, skirta, pavyzdžiui, susirinkimams, šventėms, ritualams atlikti.

Po V a. Aukuro kalno antpuolio, nuo V/VI a. Kernavės gyvenvietės struktūroje galima išvelgti tam tikrus pokyčius. Svarbiausias jų – dalis sodybų iš Pajautos slėnio išsikelia į paslėnio pakraštį. Šiuos pokyčius ir matome tyrinėtų piliakalnių medžiagoje. Visuose tyrinėtuose piliakalniuose ir gyvenvietėje šalia Lizdeikos piliakalnio buvo aptikta V–VIII a. gyvenamosios zonos – sodybviečių pėdsakų. Pagrindiniais diskusiniais klausimais, susijusiais su tokiomis sodybvietėmis, manytume esant jų ilgaamžiškumo ir vienalaikiškumo problematiką. Kaip minėta, jau Pajautos slėnio tyrimų medžiagos analizė parodė, kad geležies amžiaus sodybos buvo sąlyginai trumpalaikės – skirtingais laikotarpiais datuojama keramika sudaro koncentracijas skirtingose vietose (Vengalis, 2012). Toks gyvenviečių pobūdis, beje, nėra kažkoks išskirtinis, o būdingas daugeliui Europos gyvenviečių nuo priešistorės iki ankstyvųjų viduramžių (Hamerow, 2002, p. 104–106). Autoriai, analizavę Vakarų Europos gyvenvietes, jų sodybų egzistavimo trukmę nurodo įvairią – atitinkančią 1–2 gyventojų kartas ar ilgesnę (Hamerow, 2012, p. 104). Pasakyti ką nors konkretesnio apie Kernavės geležies amžiaus sodybų egzistavimo trukmę, deja, šiuo metu dar nėra jokių galimybių pirmiausia dėl chronologijos problemų – plačių keramikos stilių datavimo intervalų, radiokarbono datų trūkumo. Teigdami, kad čia aptikta V–VIII a. sodybų pėdsakų, jokia būdu negalime tvirtinti, kad tos sodybos egzistavo visą šį laikotarpį. Aptikta vėlyvoji grublėtoji ir kruopėtoji keramika rodo tik tai, kad sodyba čia egzistavo kurį laiką šio laikotarpio intervale, per minėtus keturis šimtmečius tokia vieta galėjo būti apgyvendinta ir tik apie 20–50 metų, vieną arba kelis kartus. Pilies kalno ir Mindaugo Sosto piliakalniuose aptiktos grublėtosios keramikos kiekis yra palyginti nedidelis, kas lyg ir sufleruoti teiginį, kad šiose vietose sodybos egzistavo trumpesnę laiką nei, pavyzdžiui, Aukuro kalno piliakalnyje ir šalia Lizdeikos piliakalnio. Visgi radinių kiekį tiesiogiai sieti su apgyvendinimo trukme, ypač kai yra iširtas tik nedidelis plotas, o tyrimų metu surinktos ne visos šukės, nebūtų labai korektiška – archeologiniame kontekste susikaupęs radinių (atliekų) kiekis priklauso ne tik nuo apgyvendinimo trukmės, bet ir nuo daugelio kitų aplinkybių, pavyzdžiui, į kokią sodybvietės zoną pataiko tiriama perkasa. Toks sodybų laikinumas labai komplikuoja ir visos gyvenvietės dydžio apskaičiavimą – koks skaičius sodybų joje galėjo egzistuoti vienu metu. Nors Kernavės piliakalnių ir jų aplinkos tyrimai leidžia čia identifikuoti net penkias V–VIII a. sodybvietes, nieko negalime pasakyti apie tai, ar visos jos čia egzistavo vienu metu, ar visos sodybvietės rodo tik vienos sodybos persikėlinėjimo pėdsakus.

Dar vienas įdomus diskusinis klausimas, susijęs su V–VIII a. sodybvietėmis, yra Aukuro kalno piliakalnyje įsikūrusios sodybos socialinis statusas. Apskritai socialinis geležies amžiaus sodybų statusas Lietuvos archeologijoje yra dar visai nenagrinėta tema, net neturime jokių duomenų, kokie požymiai galėtų identifikuoti tą statusą. Kokių nors statusą rodančių individualių radinių – importo, brangiųjų metalų ar pan., geležies amžiaus gyvenvietėse apskritai beveik nerandama, tačiau galima suabejoti ir tuo, ar tokie radiniai iš tiesų būtų patikimiausias statuso identifikatorius. Galbūt kur kas patikimesnis požymis būtų sodybos pastatų dydis ir kiekis. Turtas to meto visuomenėje galėjo būti kaupiamas ne brangiųjų metalų pavidalu, tačiau, pavyzdžiui, žemės nuosavybe, gyvulių bandos kiekiu, žemdirbystės produktais. Didesnėms gyvulių bandoms ir gausesniai derliui sodybvietėje laikyti ir saugoti ir gali reikėti didesnių ar daugiau tam skirtų pastatų. Visgi net ir tokių požymių identifikavimas Lietuvos archeologinėje medžiagoje yra labai komplikotas dėl nedidelių iširtų plotų ir itin prasto pastatų pėdsakų išlikimo. Iš tiesų, kai informacija apie čia egzistavusias sodybas apsiriboja iš esmės tik keramikos radiniais, surinktais kiekvienoje jų iširtuose nedideliuose ploteliuose, lyginti sodybų socialinį statusą yra labai komplikotas uždavinys. Tačiau kalbant apie Aukuro kalno piliakalnyje įsikūrusią V–VIII a. sodybą, kyla klausimas, ar galima šios sodybos statusą vertinti remiantis vien jau šios sodybos vieta? Ar šiai vietai jau tuo metu buvo teikiamas ypatingas statusas, ji laikoma prestižine, gyvenvietės centru? Čia galima atkreipti dėmesį ir į vizualųjį efektą,

kurį turėjo sudaryti čia įsikūrusi sodyba žvelgiant iš slėnyje buvusių sodybų – iš visur matoma, iškilusi aukščiau kitų. Be to, jei ankstesniame laikotarpyje šioje vietoje buvo įrengti įtvirtinimai, ji priklausė visai bendruomenei, tai atsakymas į ankstesnius klausimus galbūt galėtų būti teigiamas. Tačiau čia galima diskutuoti ir apie tai, ar po V a. užpuolimo ir gaisro kokie nors gynybiniai įtvirtinimai šioje vietoje išliko, ir apskritai, ar gyvenvietėje liko gyvų žmonių, ar visi buvo išžudyti arba išsivesti kaip belaisviai. Galbūt V–VIII a. sodybas įkūrė iš aplinkinių gyvenviečių atsikėlę žmonės. Ankstesniame laikotarpyje susiformavusios gyvenvietės socialinės erdvės gali išlaikyti tęstinumą, jei yra ir gyventojų tęstinumas, o naujai atsikėlusiai bendruomenė gali ir socialinę erdvę pradėti formuoti iš naujo.

Žvelgiant į Aukuro kalno tyrimų metu surinktą V–VIII a. horizonto medžiagą, pagrindinis jos išskirtinumas iš kitų to meto sodybviečių medžiagos būtų atliekų kiekio – keramikos – gausa, taip pat galima atkreipti dėmesį į neįprastai gausų verpstukų kiekį. Nors čia ištirtas mažiausias plotas, keramikos aptikta kelis kartus daugiau nei kitur, jos kolekcija atrodo gausi ir lyginant su slėnyje tyrinėtų sodybviečių radiniais. Nors, kaip minėta, atliekų kiekio tiesiogiai sieti su apgyvendinimo trukme ir negalima, šiuo atveju galima palyginti visą kontekstą su Mindaugo Sosto piliakalniu. Abiejuose juose turime panašaus dydžio, šlaitais atribotą plotą, kuriame galėjo egzistuoti sodybos. Abiejuose piliakalniuose tyrinėta ir arčiau aikštelės centro, ir arčiau šlaitų, o grublėtosios keramikos radiniai skirtini pirminių atliekų zonoms. Taigi kontekstas labai panašus, tačiau radinių kiekis skiriasi labai smarkiai. Todėl su tam tikra atsarga galima teigti, kad panašu, jog Aukuro kalno piliakalnyje V–VIII a. vykdyta intensyvesnė veikla nei Mindaugo Sosto piliakalnyje, t. y. arba buvo didesnis gyventojų tankumas, arba gyventa ilgesnį laiką. Mąstant teoriškai, visai tikėtina, kad tiek didesnis gyventojų skaičius vienoje sodyboje, tiek ilgesnis jos egzistavimas, vengiant persikelti į kitą vietą, kaip būdavo daroma kitose sodybose, gali būti susijęs būtent su išskirtiniu vietos Aukuro kalno piliakalnyje statusu. Žvelgdami į šią problemą platesniame, Rytų Lietuvos, kontekste, matome, kad piliakalniams V–VIII a. sluoksnis su apgyvendinimo požymiais nėra būdingas, be Aukuro kalno piliakalnio didesnis grublėtosios keramikos kiekis aptiktas tik Aukštadvario piliakalnyje (Vengalis, 2007, p. 109–111).

Vėlyviausias šiame straipsnyje nagrinėjamo laikotarpio etapas – vėlyvasis geležies amžius – kol kas lieka pats neaiškiausias, ir taip yra ne tik su šiame straipsnyje nagrinėjama piliakalnių zona, bet ir su visa Kernavės gyvenviete. Pagrindinė to priežastis – lyginant su kitais geležies amžiaus laikotarpiais itin nedidelis radinių kiekis. Šio laikotarpio radinių randama įvairiose Kernavės gyvenvietės vietose, tačiau jie labai negausūs, nesudaro ryškesnių koncentracijų, ir tuo šis horizontas ryškiai skiriasi nuo ankstesnių laikotarpių. Į tokias tendencijas dėmesys buvo atkreiptas jau anksčiau (Vengalis, 2008; 2012), šiame straipsnyje atliktas tyrimas jas tik patvirtina, tačiau patikimesnio paaiškinimo, deja, nesuteikia. Visuose nagrinėtuose objektuose aptikta šio laikotarpio radinių, tačiau jie pavieniai, su gyvenamosiomis zonomis jų sieti pagrindo nėra.

Šis laikotarpis įdomus dar ir tuo, kad jame logiška būtų ieškoti pokyčių, lėmusių XIII–XIV a. Kernavės miesto susiformavimą ankstesnės gyvenvietės vietoje. Kol kas niekaip argumentuotai negalime paaiškinti, kas šioje vietoje paskatino miesto kūrimąsi – ar tai buvo natūrali besiplečiančios gyvenvietės, palaipsniui įgavusios centrinės vietos statusą, raida, ar miesto susiformavimas buvo paskatintas „iš viršaus“ – čia rezidavusiam kunigaikščiui įgijus reikšmingą politinę ir karinę galią, ar tai lėmė kokios kitos priežastys. Įdomu, kad turima archeologinė medžiaga, atrodo, neparemia nė vienos iš šių hipotezių. Vėlyvajame geležies amžiuje Kernavėje nematome jokių apgyvendinimo intensyvėjimo, sodybų tankėjimo požymių, netgi atvirkščiai, susidaro įspūdis, kad sodybų skaičius sumažėja. Aukuro kalno piliakalnio tyrimų medžiaga rodo, kad XIII–XIV a. valdovo rezidencija iki pat XIII a. vis dar buvo neapgyvendinta, kalbėti apie vėlyvajame geležies amžiuje besiformuojantį pilies kompleksą (Vitkūnas, Zabiela, 2017, p. 64–65) nėra jokio pagrindo. Iš to galima daryti išvadą, kad šios bendruomenės aukščiausio socialinio statuso atstovai dar nebuvo tokie įtakingi, kad savo visuomeninę padėtį pabrėžtų išskirtine rezidencija. Įdomu, kad, skirtingai nei teigta ankstesnėje literatūroje (Daugudis, 1982, p. 56–64; Volkaitė-Kulikauskienė, 2001, p. 357–362; Zabiela, 2005, p. 17), vėlyvojo geležies amžiaus apgyvendinimo pėdsakų neaptinkama ir kituose Rytų Lietuvos piliakalniuose, apgyvendinimo požymiai būdingi tik XIII–XIV a. horizontams (Vengalis, 2009, p. 156–162). Taigi gyvenviečių ir piliakalnių duomenys lyg ir rodo ryškius sociali-

nus pokyčius, vedančius link sudėtingesnės, ryškiai stratifikuotos visuomenės struktūros vykus ne anksčiau nei XIII a., o tai prieštarauja istoriniams ir laidojimo paminklų duomenims, kurie rodytų tokius pokyčius prasidėjus keletu šimtmečių anksčiau (Kurila, 2009, p. 148–153). Šiam prieštaravimui išspręsti būtini tolesni tyrimai, o šiuo metu turimi duomenys apie vėlyvąjį geležies amžių Kernavėje neleidžia šiuo laikotarpiu įžvelgti nei miesto tipo gyvenvietės formavimosi užuomazgų, nei kunigaikščio ar panašaus statuso atstovo pilies egzistavimo.

Išvados

Kernavės piliakalnių priešistorinių horizontų analizė atskleidžia, koks klaidinantis gali būti „piliakalnio“ termino vartojimas moksliniame kontekste. Lietuviškoje archeologinėje historiografijoje įsigalėjęs piliakalnių apibrėžimas – išorinius žemės įtvirtinimus turintys reljefo dariniai su senosios žmonių veiklos pėdsakais – savo prigimtimi yra paveldosauginio pobūdžio. Šiuo terminu įvardijami labai skirtingos funkcijos objektai, be to, dažnu atveju apibūdina ne visas tų objektų naudojimo fazes. Kernavės piliakalnių atveju matome, kad I t-metyje iš tiesų piliakalniu gali būti įvardytas nebent tik Aukuro kalno piliakalnis, o Mindaugo Sosto, Lizdeikos ir Pilies kalno piliakalniai iš tiesų piliakalniais tampa greičiausiai tik XIV a. Kriveikiškio piliakalnis apskritai vargu ar atitinka šį terminą – jo pylimo laikyti įtvirtinimu turima archeologinė medžiaga nesuteikia pagrindo. Taigi, kalbėdami apie Kernavės „piliakalnius“ priešistorėje, iš tiesų kalbame tik apie gyvenvietės zoną, kurioje tik ateityje bus įrengti piliakalniai.

Atlikta detali Kernavės piliakalnių ankstesnių tyrimų metu surinktos medžiagos analizė leido patikslinti ir pakoreguoti tyrėjų pateiktą jų raidos modelį, parodė, kad ši raida buvo gerokai sudėtingesnė, laikui bėgant jų funkcija ne kartą gana radikaliai keitėsi. Anksčiau vykdytų piliakalnių archeologinių tyrimų radiniai nebuvo klasifikuojami į pirmines, antrines ir *de facto* atliekas. Atliekų, šiuo atveju keramikos, pobūdžio tyrimas leidžia identifikuoti piliakalnyje vykusius vieną ar kelis įvykius, trumpalaikę veiklą ar nuolatinį apgyvendinimą, išskirti skirtingas funkcines zonas.

I t-mečio pr. Kr. keramikos radinių aptikta Mindaugo Sosto, Pilies kalno ir Kriveikiškio piliakalniuose. Visur jie yra negausūs, kiek daugiau jų surasta tik Mindaugo Soste. Galime teigti, jog ilgalaikė gyvenvietė laikotarpiu iki Kristaus Kernavės piliakalnių vietoje įsikūrusi nebuvo, greičiau čia fiksuoti kažkokių epizodinių veiklų pėdsakai.

I/II a. pr. Kr.–I/II a. po Kr. datuojamų radinių aptikta išimtinai tik Aukuro kalno piliakalnyje. Beveik visa ji koncentravosi pačiame aikštelės pakraštyje ir šlaito viršutinėje dalyje. Aptikta gausi keramika, susikontcentravusi nedideliame plote, neabejotinai gali būti traktuojama kaip antrinės atliekos. Kalbant apie piliakalnio užstatymą šiuo laikotarpiu, aptiktos keramikos priskyrimas antrinėms atliekoms rodytų, kad pačiame aikštelės pakraštyje būta ne užstatymo, bet atliekų zonos. Taigi šio laikotarpio pastatai visgi turėjo stovėti arčiau aikštelės centro. Čia brūkšniuotosios keramikos aptikti tik pavieniai smulkūs fragmentai, traktuotini kaip pirminės atliekos, ko ir reiktų tikėtis gyvenamojoje ar ūkinėje veiklos zonose. Pagrindiniu įtvirtinimu iki šiol laikytas aikštelės pakraščiui ėjęs galbūt ilgas pastatas, tačiau šiuo tyrimu konstatuota, kad šiame etape šio pastato dar nebuvo, ir jokių kitų to meto įtvirtinimų archeologinių tyrimų metu nefiksuota.

II a. antrai pusei būdingos keramikos aptikta tik vieninteliame Kriveikiškio piliakalnyje. Kituose Kernavės piliakalniuose šiuo laikotarpiu, matyt, nevykdyta jokia veikla arba vykdytos tik veiklos, nepaliekiančios ryškesnių pėdsakų archeologiniame kontekste.

III a.–V a. pirmai pusei būdingos keramikos aptikta tik Aukuro kalno piliakalnyje. Atliktas šios keramikos tyrimas leidžia teigti, kad piliakalnis tuo metu nebuvo apgyvendintas, o veikla čia vykdyta tik epizodiškai. Čia galėjo būti įrengta slėptuvė, skirta slėptis nuo priešų antpuolio, kuris ir įvyko V a. viduryje.

V a. antros pusės–VIII a. laikotarpiui būdingų radinių aptikta jau visuose penkiuose Kernavės piliakalniuose. Jų kiekiai nėra labai dideli, tačiau akivaizdu ir tai, jog, išskyrus Kriveikiškio piliakalnį, tai nėra pavieniai radiniai. Mūsų nuomone, šiuo laikotarpiu visos tyrinėtoms vietoms, išskyrus Kriveikiškio piliakalnį, buvo apgyvendintos.

VIII–X a. laikotarpiui priskiriamos keramikos aptikta tik Aukuro kalno piliakalnyje. Ši keramika į kultūrinį sluoksnį patekusi kaip *de facto* atliekos ir galbūt identifikuoja dar vieną gaisro horizontą. Galima tik spėti, kad Aukuro kalno piliakalnis šiuo laikotarpiu vėl buvo paverstas į slėptuvę, skirtą apsiginti priešams užpuolus.

X–XII a. laikotarpiui būdingos keramikos aptikta negausiai, tik keliasdešimt šukių gyvenvietėje šalia Lizdeikos piliakalnio ir po keletą šukių Mindaugo Sosto ir Pilies kalno piliakalniuose. Galima numanyti, kad tyrinėtoms vietoms nepateko į to meto sodybų teritorijas, nes priešingu atveju reikėtų tikėtis gerokai didesnio radinių kiekio.

Šaltiniai

- Kulikauskas P., Luchtanas A. 1979. „Mindaugo sosto“ piliakalnio tyrinėjimai 1979 m. Lietuvos istorijos instituto rankraštynas, f. 1, b. 700.
- Kulikauskienė R. 1980. Piliakalnio „Mindaugo sostas“ tyrinėjimai 1980 m. Lietuvos istorijos instituto rankraštynas, f. 1, b. 789.
- Kulikauskienė R. 1983a. Kernavės piliakalnio vad. „Mindaugo sosto“ 1982 m. tyrinėjimai. Lietuvos istorijos instituto rankraštynas, f. 1, b. 992.
- Kulikauskienė R. 1983b. Kernavės piliakalnio vadinamo „Pilies kalnu“ 1983 m. tyrinėjimai. Lietuvos istorijos instituto rankraštynas, f. 1, b. 1097.
- Kulikauskienė R., Kulikauskas P. 1981. Kernavės piliakalnio (Vadinamo „Mindaugo sosto“) ir Kernavės pilkapių 1981 m. tyrinėjimai. Lietuvos istorijos instituto rankraštynas, f. 1, b. 975.
- Kurila L. V. 2009. Socialinė organizacija Rytų Lietuvoje III–XII a. (laidojimo paminklų duomenimis). Daktaro disertacija, Vilniaus universitetas.
- Luchtanas A. 1986a. Kernavės (Širvintų raj.) „Pilies kalno“ piliakalnio tyrinėjimai 1985 metais, ataskaita. Lietuvos istorijos instituto rankraštynas, f. 1, b. 1230.
- Luchtanas A. 1993. Aukuro kalno piliakalnio Kernavėje 1992 metų archeologinių tyrinėjimų ataskaita. Lietuvos istorijos instituto rankraštynas, f. 1, b. 2032.
- Luchtanas A. 1994a. Aukuro kalno piliakalnio Kernavėje 1993 metų archeologinių tyrinėjimų ataskaita. Lietuvos istorijos instituto rankraštynas, f. 1, b. 2230.
- Vaičiūnienė D. 2002. Kernavės piliakalnio III (A 1471K2), vad. „Lizdeikos kalnu“, Širvintų r., šiaurinio šlaito apsaugos drenažo vietų archeologijos tyrinėjimų ataskaita. 2002 metų archeologiniai tyrimai. Lietuvos istorijos instituto rankraštynas, f. 1, b. 4073.
- Vengalis R. 2009. Rytų Lietuvos gyvenvietės I–XII a. Daktaro disertacija, Vilniaus universitetas.
- Таугавичюс А. 1953. Восточная Литва в первом тысячелетии нашей эры. Диссертация на соискание звания кандидата исторических наук. Вильнюс, 1953.6.

Literatūra

- Baltramiejūnaitė D., Poškienė J., Vengalis R., Vėlius G. (sud.). 2017. *Atrastoji Kernavė. Kernavės archeologinės vietovės muziejaus katalogas*. Kernavė: Valstybinio Kernavės kultūrinio rezervato direkcija.
- Baubonis Z., Zabiela G. 2005. *Lietuvos piliakalniai. Atlasas. Tomas III*. Vilnius: Krašto apsaugos ministerija.
- Bitner-Wróblewska A., Kontny B. 2006. Controversy About Three-leaf Arrowheads from Lithuania. *Archaeologia Lituana*, 7, p. 104–122.
- Bliujienė A. 2013. *Lietuvos archeologija. III tomas. Romėniškasis ir tautų kraustymosi laikotarpiai*. Klaipėda: Klaipėdos universiteto leidykla.
- Daugudis V. 1982. *Senoji medinė statyba Lietuvoje*. Vilnius: Mokslas.
- Harding A., Sievers S., Venclová N. (eds.). 2006. *Enclosing the Past: Inside and Outside in Prehistory*. Sheffield: J.R. Collis Publications.
- Harding D. 2012. *Iron Age Hillforts in Britain and Beyond*. Oxford: Oxford University Press.
- Kazakevičius V. 2004. *Geležies amžiaus strėlės Lietuvoje*. Vilnius: Generolo Jono Žemaičio Lietuvos karo akademija, Lietuvos istorijos institutas.
- Krzywicki L. 1914. Piłkalia pod wsią Petraszunami. *Rocznik Towarzystwa Przyjaciół Nauk w Wilnie*, 5, p. 1–27.
- Kulikauskas P. 1953. Pirmykštė bendruomeninė santvarka Lietuvos teritorijoje. J. Žiugžda (sud.) *Lietuvos TSR istorija, 1: Nuo seniausių laikų iki 1861 metų*. Vilnius: Valstybinė politinės ir mokslinės literatūros leidykla, p. 9–36.
- Kulikauskas P. 1957. Pirmykštė bendruomeninė santvarka Lietuvos TSR teritorijoje. J. Žiugžda, K. Jablonskis, J. Jurginis (sud.) *Lietuvos TSR istorija, 1: Nuo seniausių laikų iki 1861 metų*. Vilnius: Valstybinė politinės ir mokslinės literatūros leidykla, p. 5–37.

- Kulikauskas P., Luchtanas A., 1980. Archeologiniai tyrinėjimai Kernavėje 1979 metais. *Archeologiniai tyrinėjimai Lietuvoje 1978 ir 1979 metais*, p. 35–38.
- Luchtanas A. 1986b. Kernavės Pilies kalno tyrinėjimai. *Archeologiniai tyrinėjimai Lietuvoje 1984 ir 1985 metais*, p. 32–35.
- Luchtanas A. 1990. Žvalgomieji tyrinėjimai Kernavėje ir jos apylinkėse. *Archeologiniai tyrinėjimai Lietuvoje 1988 ir 1989 metais*, p. 193–196.
- Luchtanas A. 1994b. „Aukuro kalno“ piliakalnio Kernavėje tyrinėjimai. *Archeologiniai tyrinėjimai Lietuvoje 1992 ir 1993 metais*, p. 50–53.
- Luchtanas A. 1998. Gyvenviečių ir kapinyno tyrinėjimai Kernavėje, Pajautos slėnyje, 1996 ir 1997 metais. *Archeologiniai tyrinėjimai Lietuvoje 1996 ir 1997 metais*, p. 82–86.
- Merkevičius A. 2007. Material Culture and the Bronze Age Society in Lithuania. A. Merkevičius (ed.) *Material Culture and the Society: Papers from the Second Theoretical Seminar of the Baltic Archaeologists (BASE) held at the University of Vilnius, Lithuania, October 21–22, 2005 (= Interarchaeologia. 2)*. Vilnius: Vilniaus universiteto leidykla, p. 39–52.
- Michelbertas M. 1986. *Senasis geležies amžius Lietuvoje*. Vilnius: Mokslas.
- Podėnas V., Luchtanas A., Čivilytė A. 2016. Narkūnų piliakalnių ir papėdės gyvenvietės keramika: elgsenos atspindžiai. *Lietuvos archeologija*, 42, p. 191–241.
- Schiffer M., 1972. Archaeological Context and Systemic Context. *American Antiquity*, 37 (2), p. 156–165. <https://doi.org/10.2307/278203>
- Schiffer M., 1976. *Behavioral Archeology*. New York & London: Academic Press.
- Schiffer M., 1987. *Formation Processes of the Archaeological Record*. Albuquerque: University of New Mexico Press.
- Simniškytė A. 2005. Sėlos kraštas VI/VII–XII/XIV amžiais: teritorinė struktūra ir hierarchija. *Lietuvos archeologija*, 27, p. 29–48.
- Simniškytė A. 2013. *Geležies amžius Sėloje*. Vilnius: Diemedžio leidykla.
- Šešelgis K. 1986. *Lietuvos gyvenvietės iki XIII a.* Vilnius.
- Tarasenka P. 1934. Apeiginiai Lietuvos piliakalniai. *Židinys*, 11 (119), p. 409–418.
- Tarasenka P. 1956. *Lietuvos piliakalniai*. Vilnius: Valstybinė politinės ir mokslinės literatūros leidykla.
- Tautavičius A. 1996. *Vidurinis geležies amžius Lietuvoje (V–IX a.)*. Vilnius: Pilių tyrimo centras „Lietuvos pilys“.
- Tyszkiewicz K. 1871. *Wilija i jej brzegi. Pod względem hydrograficznym, historycznym, archeologicznym i etnograficznym*. Drezno: druk. i nakł. J. I. Kraszewskiego.
- Vaičiūnienė D. 2005. Kernavės piliakalnio III, vadinamo Lizdeikos kalnu, aplinka. *Archeologiniai tyrinėjimai Lietuvoje 2002 metais*, p. 40–41.
- Vaitkevičius, V. 2007. Interpreting Taurapolis Prehistoric Site: A Landscape Revealing Power? *Archaeologia Baltica*, 8, p. 155–159.
- Vengalis R. 2007. Grublėtoji keramika Rytų Lietuvoje. *Lietuvos archeologija*, 32, p. 105–132.
- Vengalis R. 2008. Rytų Lietuvos keramika VIII–XII a. *Lietuvos archeologija*, 33, p. 41–70.
- Vengalis R. 2010. Radinių erdvinio išsidėstymo analizė ir jos pritaikymo galimybės Lietuvos geležies amžiaus gyvenviečių tyrimuose. *Lietuvos archeologija*, 36, p. 73–86.
- Vengalis R. 2012. Geležies amžiaus gyvenvietė Kernavėje: ilgalaikio apgyvendinimo atspindžiai archeologinėje medžiagoje. *Lietuvos archeologija*, 38, p. 175–220.
- Vengalis R. 2016. Old and Middle Iron Age Settlements and Hillforts. G. Zabiela, Z. Baubonis, E. Marcinkevičiūtė (sud.) *A Hundred Years of Archaeological Discoveries in Lithuania*. Vilnius: Society of the Lithuanian Archaeology, p. 160–181.
- Vėlius G. 2005. *Kernavės miesto bendruomenė XIII–XIV amžiuje*. Vilnius: Vilniaus universiteto leidykla.
- Vėlius G. 2015. Kernavės (Kriveikiškio) piliakalnis. *Archeologiniai tyrinėjimai Lietuvoje 2014 metais*, p. 117–122.
- Vėlius G. 2017. Kernavė viduramžių epochoje. D. Baltramiejūnaitė, J. Poškienė, R. Vengalis, G. Vėlius (sud.) *Atrastoji Kernavė. Kernavės archeologinės vietovės muziejaus katalogas*. Kernavė: Valstybinio Kernavės kultūrinio rezervato direkcija, p. 120–129.
- Vėlius G., Vengalis R. 2016. Tyrimai Kernavės archeologinėje vietovėje. *Archeologiniai tyrinėjimai Lietuvoje 2015 metais*, p. 141–148.
- Vitkūnas M. 2006. Kernavės miestas XIII–XIV amžiuje. S. Buchaveckas (sud.) *Musninkai. Kernavė. Čiobiškis (= Lietuvos valsčiai, t. 13)*. Vilnius: Versmės leidykla, p. 63–124.
- Vitkūnas M., Zabiela G. 2017. *Baltų piliakalniai: nežinomas paveldas*. Vilnius: Lietuvos archeologijos draugija.
- Volkaitė-Kulikauskienė R. 1959. Miniatiūrinių piliakalnių Lietuvoje klausimu. *Iš lietuvių kultūros istorijos*, 2, p. 125–137.
- Volkaitė-Kulikauskienė R. 1982. „Mindaugo sostu“ vadinamo Kernavės piliakalnio tyrinėjimai. *Archeologiniai tyrinėjimai Lietuvoje 1980 ir 1981 metais*, p. 28–31.
- Volkaitė-Kulikauskienė R. 1984a. Kernavės piliakalnio „Mindaugo sostas“ tyrinėjimai. *Archeologiniai tyrinėjimai Lietuvoje 1982 ir 1983 metais*, p. 35–38.

- Volkaitė-Kulikauskienė R. 1984b. Kernavės „Pilies kalno“ tyrinėjimai 1983 m. *Archeologiniai tyrinėjimai Lietuvoje 1982 ir 1983 metais*, p. 38–40.
- Volkaitė-Kulikauskienė R. 2001. *Lietuva valstybės priešaušriu*. Vilnius: Leidykla VAGA.
- Zabiela G. 1995. *Lietuvos medinės pilys*. Vilnius: Diemedžio leidykla.
- Zabiela G. 2003. Lietuvos piliakalniai: tyrinėjimų aspektas. *Lietuvos archeologija*, 24, p. 33–56.
- Zabiela G. 2005. Piliakalniai – seniausieji Lietuvos gynybiniai įtvirtinimai. Z. Baubonis, G. Zabiela (sud.) *Lietuvos piliakalniai. Atlasas. Tomas I*. Vilnius: Lietuvos Respublikos krašto apsaugos ministerija, p. 4–21.
- Волкайте-Куликаускаене Р. 1978. Древние поселения-городища как источник для изучения развития общественных отношений в Литве. Ю. Юргинис, И. Лукшайтэ (сост.) *Материалы межреспубликанской научной конференции по источниковедению и историографии народов прибалтийских республик Союза ССР: Историография*. Vilnius: Lietuvos TSR Mokslų akademijos Istorijos institutas, c. 12–18.
- Даугудис В. 1966. О классификации восточно-литовских городищ. *20 лет. Археологические и этнографические экспедиции Института истории АН Литовской ССР (1948–1967)*. Вильнюс, с. 24–36.

Functional Evolution of the Kernavė Hillforts in the Iron Age: New Interpretations of Old Data

Rokas Vengalis, Gintautas Vėlius

Summary

Kernavė is one of the most extensively investigated archaeological sites in Lithuania. The most prominent feature of the Kernavė Archaeological Site is, of course, the hillforts. A cluster of four hillforts, known by the names given already in the Romantic era – Altar Hill (Lith. *Aukuro kalnas*), Castle Hill (Lith. *Pilies kalnas*), Mindaugas Throne (Lith. *Mindaugo Sostas*) and Lizdeika Hill (Lith. *Lizdeikos kalnas*) – visually stands out in the center part of the site. About half a kilometre to the southeast from this group lies the fifth hillfort, Kriveikiškis.

Archaeologists have more or less extensively investigated all hillforts, except the Lizdeika Hill. Although the excavations provided very important scientific information, the accumulated material has not yet been broadly analysed. However, in historiography the Kernavė hillforts are most often first associated with the medieval castle – the unified defense system comprised of four or, possibly, even five hillforts.

In this article, we intend to draw attention to the definition of hillforts as an object in archaeological literature. In Lithuanian archaeology, hillforts are defined mainly as terrain features that contain traces of ancient human activity and surficial earthen fortifications. On the one hand, this definition, as well as the term “hillfort” itself, can be used in heritage management terminology. On the other hand, the use of this term in scientific archaeological publications inevitably leads to certain inaccuracies and ambiguities. From our standpoint, in discussions of scientific nature attention should firstly be paid to the object’s function, rather than its outward appearance. The issue lies in the fact that the function aspect of hillforts was changing through time. Subsequently, the same term is applied to identify different objects, which possess distinct functions, such as compact fortified settlements, defensive fortifications or the residences of the elite.

The problems listed above are well illustrated with the case of the Kernavė hillforts. By transferring the heritage management term “hillfort” to scientific terminology, it is asserted that the hillfort complex in Kernavė existed as early as the 1st millennium. However, the question immediately arises, whether such a statement is legitimate? What structure is actually termed “a hillfort complex”? What were its functions or the functions of its separate parts? Was the social organisation of the Balts advanced enough at the time to make the formation of fortification complexes possible on such a scale? Evidently, not only does such a simplified view of hillforts in terms of heritage management not allow answering these questions, but it possibly even promotes the unfounded image of the hillforts as functioning contemporaneously in the Iron Age.

The article analyses the material from the prehistoric horizons of the Kernavė hillforts from a functional aspect. While reviewing data from the excavations of all hillforts and the interpretations put forward by their researchers, we examine whether the current perspective, based on the data accumulated earlier, allows presenting a more detailed or perhaps even different interpretations. We attempt to improve the dating of the hillforts proposed by earlier researchers with the data from pottery finds. In reviewing the structures, features and finds recorded in the hillforts, we focus on the question “What data can provide information on the type of activities carried out and what activities are traced in different hillforts in different periods?”. With the classification of find complexes into primary, secondary and *de facto* refuse, it becomes possible to identify single or multiple events, short-term activity or permanent habitation as well as define distinct functional zones on the hillfort. Although it should be noted that a significant amount of information was lost due to the excavation methods practiced several decades in the past, the analysis of the currently available materials still provided a substantial amount of new data.

1st millennium BC finds were discovered in the hillforts of Mindaugas Throne, Castle Hill and Kriveikiškis. In all the places they are not abundant, a slightly higher number was found only in the Mindaugas Throne hillfort. Therefore, in the period before Christ, the Kernavė hillforts were not used in same way as the Northeastern Lithuanian hillforts – they did not contain a permanent, compact and fortified settlement. It is more likely that these artefacts represent traces of isolated, short-lived homesteads or of merely occasional activities.

1st–2nd c. BC – 1st–2nd c. AD late carinated brushed pottery was discovered exclusively in the Altar Hill. Most of it clustered on the very edge of the hilltop enclosure and in the upper part of the slope. The large amount of pottery found was concentrated in the small area. It can clearly be perceived as secondary refuse – sherds belong to different pots and do not form concentrations of conjoinable sherds. They are of different sizes, comprising numerous rather large fragments. The sherds display different levels of postdepositional surface wear or abrasion and do not show traces of burning. The rather thick cultural layer in which they were found contains a lot of other refuse, such as animal bones and clay daub. The concentration of pottery corresponds to the remains of a structure, which were discovered on the edge of the hilltop. A. Luchtanas, who investigated the hillfort, stated that the structure is contemporary with the pottery. In his opinion, the building has burnt down and the pottery concentration was formed during the fire, i.e. he treated the pottery as *de facto* refuse. In our view, this collection possesses no features characteristic of *de facto* refuse and undoubtedly shows this was an area of discard, where refuse accumulated over a long period, not during a single event. Therefore, we believe that the structure and the brushed pottery are not contemporary. This assertion is supported by drawings provided in the excavation report – sections of the trench clearly show that the structure was built on the already formed cultural layer with brushed pottery and above its floor level another cultural layer containing mixed finds from all later periods formed. Based on all this data, we may conclude that the structure could only have been built at the end of this phase, but most probably should be attributed to the next phase of the hillfort's use.

All this evidence indicates that, in this period, the hillfort was permanently inhabited. However, the very edge of the hilltop was not a built up area, but served as a discard zone, while any structures should have stood closer to the center of the hilltop. Only small isolated brushed pottery fragments, considered to be primary refuse, were found here – that is what should be expected of dwelling or household activity zones. This conclusion makes us question the longstanding assumption about the structure of other Lithuanian hillforts from this period. In the majority of Early Roman Period hillforts, intense cultural layers that contain numerous finds are detected only along the edges of the hilltops. Based on this fact, the dominant notion arose that longhouses were usually built on the edges of hillforts, while the central part of the hilltop remained clear of buildings. We may surmise, that more detailed analysis of data from other hillforts would yield identical results to those from the Altar Hill, i.e. the thick cultural layer at the edges of the hilltop indicates zones of secondary refuse, not once-standing structures.

Second half of the 2nd c. slightly carinated brushed pottery was found only in the Kriveikiškis hillfort. On the one hand, these finds would allow to presume that a homestead could have been present here in this period. On the other hand, the very intense wear on the surface of pottery indicates that it might have been found not in the primary context, but was somehow brought (with soil?) here from another place. However, it is likely that in the other Kernavė hillforts during this period only activities that leave no archaeological traces or, perhaps, no activities at all were carried out.

3rd c. – first half of the 5th c. early rusticated pottery was found only in the Altar Hill. Although 350 sherds of rusticated pottery were recovered there, most of them should be assigned to the later period, i.e. horizon of a fire in the middle of the 5th c., with only about 60 sherds being attributable to the earlier horizon. The sherds are quite varied and belong to different vessels. Based on various attributes, they are classified as primary refuse, but very low postdepositional wear indicates non-intensive activity. Based on this detail, we can conclude that the hillfort was not inhabited permanently with only occasional activity taking place there at that time. Judging by the next phase, the hillfort could have served as a shelter in case of an enemy raid. The structure unearthed at the edge of the hilltop was probably also built at that time. Pottery sherds discovered on the hilltop and the fact that the hearth inside the structure was used imply that the shelter was not always empty during peaceful periods, and some kind of activity – perhaps communal gatherings or feasts – took place.

Middle of the 5th c., horizon of a fire. The early rusticated pottery that already has some features of the later rusticated pottery is attributed to this horizon. It was found only in the Altar Hill. A total of 300 sherds were collected, almost all of which belong to just two pots. Sherds of both pots are of varying sizes, without postdepositional surface wear and fragments of one of the pots display traces of burning. Although due to inaccurate spatial recording it is now impossible to determine how the sherds were scattered and whether they made up compact concentrations, all the evidence shows that these are *de facto* refuse. 14 trilobate arrowheads also belong to the same context as these sherds. Based on these artefacts, the dating of the fire's horizon is narrowed down to the middle of the 5th c. Other finds associated with the raid are a few human bones and weapon fragments. We think that the burning down of the aforementioned structure on the edge of the hilltop should also be part of the same context. The remains of the structure clearly indicate that it was destroyed by fire and, considering the finds from this hillfort, there is no evidence for any substantial fires datable to earlier period.

Second half of the 5th c. – 7th c. late rusticated pottery was discovered in all five of the Kernavė hillforts. Its numbers are not very high, but, with the exception of the Kriveikiškis hillfort, they are definitely not isolated finds. In all of the hillforts, the attributes of the late rusticated pottery are rather similar – the pottery is diverse, belongs to different vessels, very few sherds could be assigned to the same pots. Postdepositional surface wear of the sherds varies considerably; there are some without any wear at all, but there are numerous severely abraded sherds as well. Details, such as the fact that the sherds are scattered quite evenly over the excavated areas and do not assemble into apparent concentrations as well as the fact that there are not many large sherds, show that they are most likely attributable to primary refuse. Therefore, during this period all of the investigated areas, except the Kriveikiškis hillfort, should have been inhabited. The function of the Kriveikiškis hillfort in this period cannot be defined using available data, we can only speculate that perhaps a homestead could have existed somewhere at its foot.

8th–7th c. late fine-rusticated pottery was found in the same sites as the late rusticated pottery. By all attributes (size, surface wear, etc.) these finds are identical to late rusticated pottery, hence they should be interpreted in the same way, as indicators of permanently inhabited zones. Presumably, these finds demonstrate that the homesteads established already in the earlier period still existed during this period or at least in its beginning.

8th–9th c. period is distinguished by coiled pottery with smooth surfaces and straight or inverted necks. Clearly identifiable pottery of this style was discovered only in the Altar Hill. Several sherds, which can perhaps be attributed to this style, were also found in Mindaugas Throne hillfort. In the Altar Hill, about 120 sherds were found, around 70 of them should belong to one pot and they display substantial traces of burning as well. Remaining sherds are quite diverse, but most of them probably also belong to just a few pots. Everything shows that this pottery was introduced into the cultural layer as *de facto* refuse and possibly indicates another fire event horizon. We may speculate that after a comparatively short period of habitation, during this period the Altar Hill again functioned as a shelter, intended for defense in case of an enemy raid.

10th–12th c. is identified by coiled pottery with smooth surface and more or less articulated S-shaped necks, it imitates wheel-turned pottery or itself already shows attributes of primitive wheel-turning. A few dozen sherds of this pottery were discovered in the settlement next to the Lizdeika hillfort and several sherds were found in the hillforts of Mindaugas Throne and Castle Hill. Almost all of the discovered sherds belong to different pots. Because of such low number any interpretation of these sherds would not be very reliable. We can only presume that the investigated areas did not include the areas of the homesteads from this period. However, due to unknown reasons, it is hardly possible to identify this period in all the archaeological material of Kernavė site – these finds turn up in most areas, but, wherever they are, they are very scant and isolated.

The analysis of finds from the Kernavė hillforts perfectly exposes the problem pointed out in the beginning of the article, i.e. the complicated nature of the term “hillfort” when used in scientific discussions rather than in the context of heritage management. If we assume that the essential attribute of a hillfort is terrain features that incorporate surficial earthen fortifications, then, accordingly, when talking about the “Kernavė hillforts” in prehistory, we actually always refer to objects which do not have the attributes of hillforts. Investigations carried out in the Castle Hill have shown, that its earthen fortifications were constructed only in the 14th c. The rampart on Mindaugas Throne was also probably constructed just in the 14th c., although in this case there is a possibility that the small bank in the outer part of the rampart could have been built earlier. The rampart on the Lizdeika hillfort was not excavated, however, it seems that it could have been built at the same time as the rampart on Mindaugas Throne. The Altar Hill does not have any ramparts, but if the ditch or gully between the latter and the Lizdeikos hillfort was dug in the 14th c., there is a possibility that some kind of fortification could have existed in the place of the current gully. Anyway, we can conclude that no fortifications dated earlier than the 13th–14th c. were detected during excavations in any of the hillforts. All this clearly shows that when speaking of the prehistoric Kernavė hillfort complex in scientific terms we actually refer just to the zone of a settlement where hillforts would be created only in the future.

The detailed analysis of the archaeological data of the Kernavė hillforts and their new interpretation raised many debatable issues related to the structure of the Kernavė Iron Age settlement as well as to the settlement system of East Lithuania in general – e.g., the development of social organization, the function of hillforts, relationship between hillforts and settlements. Among these questions, we can mention the issue of longevity and contemporaneity of the Iron Age homesteads. In all of the excavated hillforts and in the settlement next to the Lizdeika hillfort remains of the 5th–8th c. habitation zones – homestead sites – were discovered. Earlier analysis of the data from the settlement area located in the valley has demonstrated that Iron Age homesteads there were relatively short-lived, as pottery from different periods clustered in different places. By saying that the remains of the 5th–8th c. homesteads were found in the hillforts and their surroundings we cannot possibly assert that those homesteads existed during the entire period. Finds of late rusticated and fine-rusticated pottery only show that the homesteads existed for some time within this period. It is possible that in the course of the four centuries such site could have been inhabited for merely 20–50 years, once or several times. This brevity of homesteads makes it difficult to estimate the size of the whole settlement, i.e. how many homesteads could have constituted it at the same time.

Another relevant debatable question related to the 5th–8th c. homesteads is the social status of the homestead on the Altar

Hill. Although individual finds indicating status, such as imports, precious metals etc. were not found here, we may also express a doubt if similar finds would indeed be reliable status symbols. In this case, more questions emerge: whether we could evaluate the status of this homestead based just on its location? Was special status already attributed to this location at that time? Was it considered prominent or central to the settlement? Here we may also note the visual impact, which the homestead should have made when looking from the residences situated in the valley – it could be seen from everywhere and rising above others. Moreover, if in earlier period this location was fortified and shared by the whole community, then the answer to the former questions perhaps could be positive. However, the questions whether any fortifications survived there after the raid and fire in the 5th c., and, on the whole, whether there were any survivors left at the settlement or if they all were massacred or taken into captivity are still open for discussion. Social space formed in the time of an earlier settlement might continue, if there is a continuity of population, while a newly settled community can begin to form social space from scratch.

The amount of finds that is significantly higher than in other identified homesteads suggests, albeit with certain caution, that the activity that took place on the Altar Hill in the 5th–8th c. was likely more intense than in other homesteads, i.e. either the density of inhabitants was higher or it was occupied for a longer period. In theoretical terms, it seems entirely possible that both the larger number of inhabitants in a single homestead and its longer inhabitation while avoiding relocation to another place can be related with the unique status of the location on the Altar Hill.

The period between the 9th–12th c. is intriguing because it would be logical to look in it for the developments that lead to the emergence of the Kernavė town in the 13th–14th c., in the place of the former settlement. So far, we are unable to give a well-founded explanation as to what caused the formation of the town in this location – whether it developed naturally from the growing settlement, which gradually achieved the status of the central place or whether the formation of the town was encouraged “from above”, after a local duke had attained significant political and military power, or whether there were some other causes. Interestingly, current archaeological data do not support either of these hypotheses. In the Late Iron Age Kernavė we do not see any indications of the intensifying settlement or the growing density of homesteads. On the contrary, it seems that the number of homesteads over this period decreases. Data from the excavations in the Altar Hill shows that the 13th–14th c. duke’s residence had not been inhabited until the 13th c. Therefore, the data available on the Late Iron Age in Kernavė do not yet allow for a conclusion as to the signs of an urban settlement or the presence of a castle of a duke during the period under consideration.