

SOCIALINI PASLAUG PROGRAMOS: ŠIANDIENA IR ATEITIES PERSPEKTYVA

Audron Vareikyt

(Vilniaus universitetas)

Pranešimo tikslas – apibūdinti kai kuriuos socialinių paslaug plėtojimo mės šalyje aspektus ir numatyti tolesnes kryptis, kuriomis reikėtų vadovautis, planuojant paslaugas ir rengiant bei gyvendinant socialinių paslaug programas.

Visuomenėje vykstantys pokyčiai stipriai keičia ir socialinių paslaug sistemas.

Pastaruosius metus Lietuvoje socialinių paslaug sistema sparčiau plėtojama, savivaldybėse kuriamos vairių tipų staigos, teikiamos naujos rėšios paslaugos. Išsiplėtus paslaug sistemai, atsiranda nauji santykiai tarp paslaug teikėjų, ypač aktualūs tampa paslaug valdymo, prioritetų nustatymo, paslaug pirkimo ir pardavimo, taip pat apmokėjimo už paslaugas klausimai.

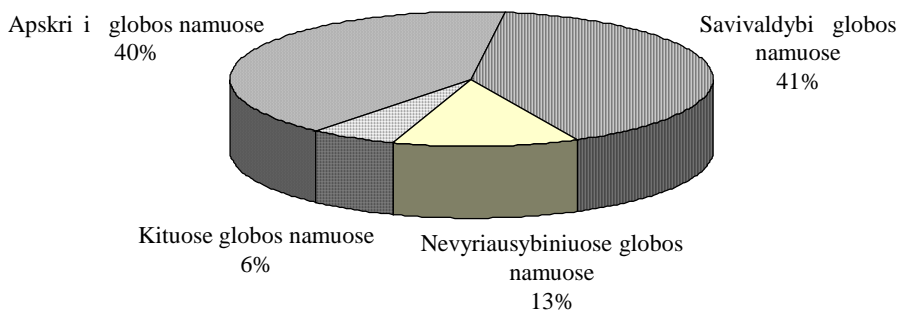
Mūsų šalis didžiausią turi institucinių stacionarių paslaug teikimo patirtį, nes šios paslaugos forma ilgą laiką buvo pagrindinė ir vyraujanti. Alternatyvios institucinei globai paslaugos rėšios, tokios kaip dienos globos paslaugos, laikina vaikų globa ar laikino gyvenimo namai yra palyginti naujos tiek šios paslaug vartotojams, tiek ir paslaug teikėjams bei organizatoriams. Todėl plėtojant paslaug sistemas ir rengiant naujas programas, būtina vertinti esamą situaciją ir ieškoti labiausiai tinkamų ir veiksmingų socialinių paslaug plėtojimo būdų.

Socialinių paslaug programų gyvendinimo duomenys rodo, kad savivaldybėse paslaugoms teikti skiria nevienodas lėšas ir svarbą. Atskirose savivaldybėse išryškėja dideli išlaidų socialinėms paslaugoms skirtumai. Darbo ir socialinių tyrimų instituto duomenimis, 1999 m. socialinėms paslaugoms buvo skiriama apie 3 proc. bendro

savivaldybių biudžeto. Daugiausia lėšų socialinėms paslaugoms skyrė Šiaulių m., Tauragės raj., Pakruojo raj., Jonavos raj. savivaldybės, mažiausiai – Alytaus m., Šalčininkų raj., Visagino m. savivaldybės.

Lietuvoje yra daugiau nei 400 vairių tipų (stacionarių globos, laikino gyvenimo, dienos globos, mišrių socialinių paslaug ir kt.) socialinių paslaug staigų, skirtų vairioms žmonių grupėms. Iš jų daugiau kaip 300 staigų yra stacionarios, jose gyvena apie 20 tūkst. suaugusiųjų ir vaikų. Tačiau mūsų šalies globos staigų infrastruktūroje vyrauja stacionari globa. Stacionarios staigos yra apskritimi ir savivaldybių pavaldumo arba priklausomos parapapijoms. Daugelis savivaldybių, planuodamos paslaugas, stacionariai globai skiria daugiau kaip 60 proc. visų socialinėms paslaugoms skirtų lėšų.

Kad ir kaip būtų paradoksalu, daugiausia stacionarių staigų yra vaikams – j Lietuvoje daugiau kaip 200, jose gyvena daugiau negu 15 000 vaikų, iš kurių tik per 6000 vaikų yra našlaičiai. Šie skaičiai eina ir kiti diki namai (6), bendrojo lavinimo internatinės mokyklos (8), bendrojo lavinimo specialiosios mokyklos (47), apskritimi pavaldumo, o anksčiau priklaususios Mokslo ir švietimo ministerijai. Tokiose mokyklose gyvena, o kai kuriose ir mokosi, apie 7500 vaikų, iš kurių 1500 vaikų – našlaičiai. Iš pateiktų skaičių matyti, kad reikia esminių vaikų globos organizavimo pokyčių: iki minimumo mažinti vaikų, gyvenančių stacionariose globos staigose, skaičių ir teikti alternatyvias stacionariai globai paslaugas ne tik jiems, bet ir jų šeimoms. Nemažai stacionarių staigų steigta ir seneliams – 93-uose vairaus tipo (valstybiniuose, savivaldybių, parapapiuose) senelių namuose gyvena 4250 senelių žmonių.



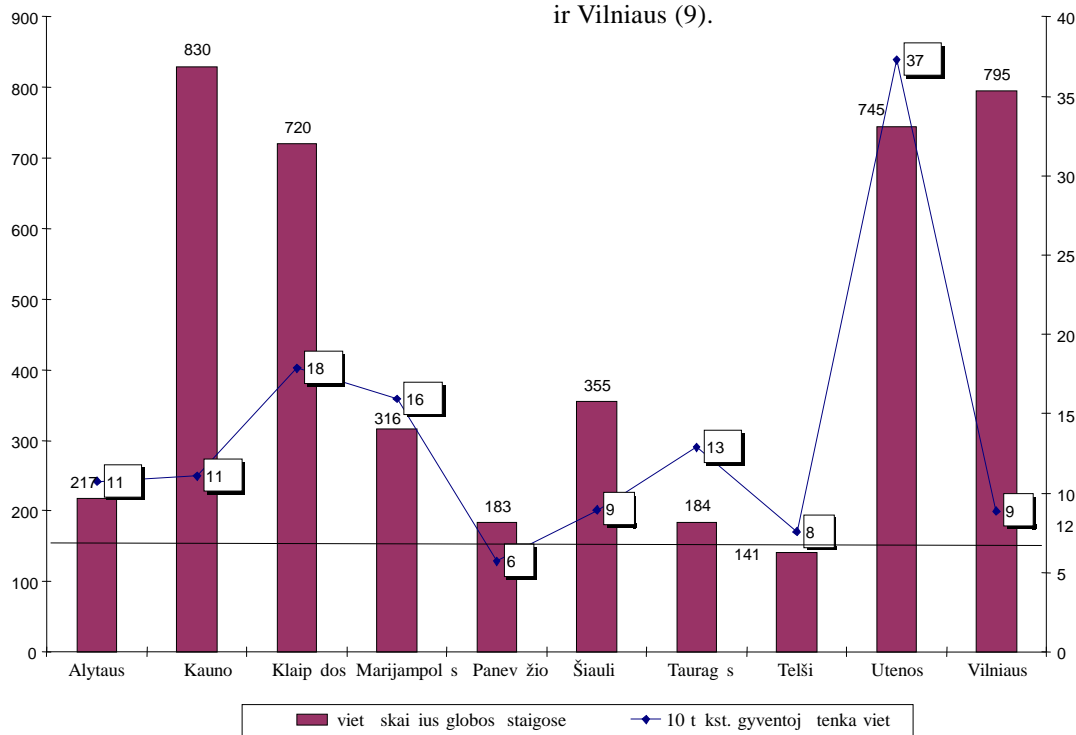
1 pav. Sen žmoni globa stacionariose globos staigose 1999 m. (procentais)

Kaip matyti iš pateiktos diagramos, pagal staig pavaldum gyvena beveik tiek pat sen žmoni , globojam apskrii ir savivaldybi globos namuose (apie 40 proc. – 1700 žm.), 13 proc. (533 žm.) globojama parapij (NVO) globos namuose.

Stacionarios globos staigos seniems žmon ms yra netolygiai išsid s iusios pagal regionus. Toliau pateikiamoje diagramoje

labiausiai išsiskiria Utenos apskritis, kur yra daugiausia viet stacionariose savivaldybi , NVO ir pa ios apskrities sen žmoni globos staigose.

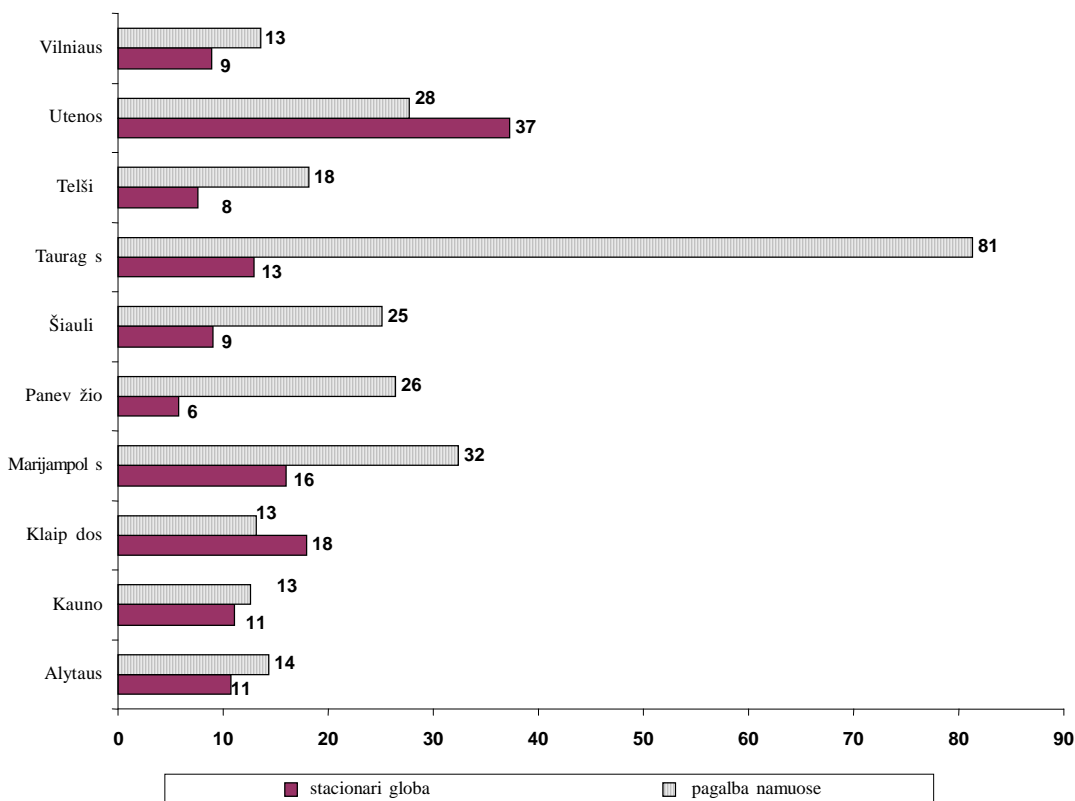
10 000 Lietuvos gyventoj vidutiniškai tenka 12 stacionari globos viet , tuo tarpu Utenos apskrityje – net 37, t. y. tris kartus daugiau nei Lietuvos vidurkis. Mažiausiai stacionari viet yra Panev žio apskrityje (6), Telši (8), Šiauli ir Vilniaus (9).



2 pav. Stacionari sen žmoni globa apskrityse 1999 m.

Palyginus sen žmoni stacionari glob ir pagal , teikiam namuose, galima daryti išvad ,

kad daugiausia namuose globojam žmoni yra Taurag s apskrii ai priklausaniose savivaldyb se.



3 pav. *Globos paslaugos seniems žmonėms apskrityse (gav j skai ius 10 t kst. gyventoj)*

10 000 gyventoj tenka 81 globojamas žmogus, tuo tarpu Vilniaus, Kauno, Klaipėdos, Alytaus apskrity savivaldybėse – 10 000 gyventoj tenka tik 13–14 namuose globojam žmoni .

1999 m. pagalbos namuose paslaugas gavo daugiau kaip 7 t kst. žmoniai .

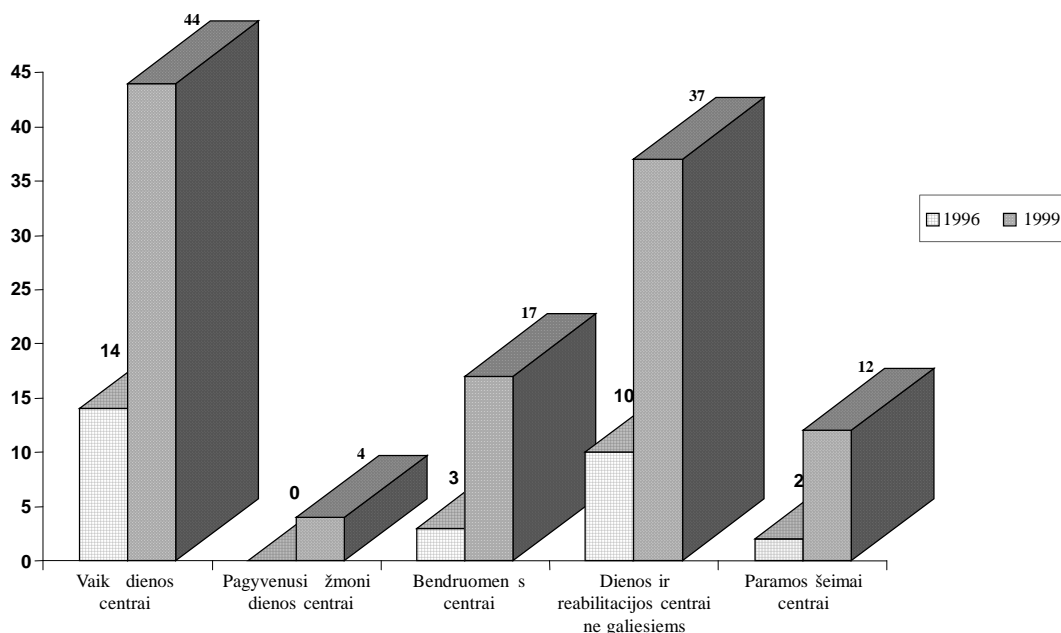
Lietuvoje 10 000 gyventoj tenka apie 20 globojam namuose asmen (1999 m. duomenys).

Pagalbos namuose teikimo rodikliai rodo, kad ši paslauga r š reikia pl toti ir stiprinti. Kiekvienoje savivaldyb je pagalbai namuose tur t b ti teikiamas prioritetas, nes tai gerokai pigesn nei stacionarios paslaugos ir daugeliu atvej žmogui tinkamesn paslauga. Ypa tai tur t atkreipti d mes Alytaus, Plungės, Kelmės, Kupiškio, Kretingos rajon savivaldyb s, nes šiuose rajonuose pagalba namuose yra palyginti silpnai išpl tota.

Reikia pažym ti, kad vidutini s vieno senelio išlaikymo vairi tip seneli namuose išlaidos skiriasi beveik tris kartus, t. y. valstybiniuose seneli namuose išlaidos yra gerokai didesn s negu savivaldybi ar parapiniuose seneli namuose. Išlaid skirtumai dažnai n ra tiesiogiai susij su globos kokybe, tod l stacionari globos nam finansavimo reforma ir apmok jimo už teikiamas paslaugas nauja tvarka yra neatid lotinai spr stini dalykai.

Pastaruuju metu m s šalyje spar iai kuriamos dienos globos staigos (žr. diagram 4 pav.).

Lietuvos savivaldyb se veikia apie 120 dienos centr vairioms socialin ms žmoni grup ms. Savivaldybi veiklos rodikliai rodo, kad nestacionarioms socialin ms paslaugoms skiriam l š dalis kasmet did ja. Vidutiniškai šalyje nestacionarioms paslaugoms 1998 m. buvo



4 pav. Dienos centrų dinamika

skirta 32,5 proc., o 1999 m. – 40 proc. vis socialiniams paslaugoms teikti skirti lš.

17 dienos (bendruomenės) centrai teikia vairias paslaugas bendruomenės nariams (ia gali lankyti ir vaikai, ir pagyvenę, negalios žmonės). Šiose staigose teikiamos laisvalaikio leidimo, buities, asmens higienos, mokymo ir kt. paslaugos.

Paslaugas suaugusiems negaliems žmonėms teikia 37 dienos centrai (dienos užimtumo centrai, sutrikusio intelekto jaunuolių reabilitacijos centrai, darbo centrai, ugdymo ir mokymo centrai). Šiose staigose ugdomi negalintys fiziniai ir protiniai gebėjimai, palengvinamąjį integraciją visuomenėje.

Vaikams iš nedarnų ir probleminių šeimų paslaugas teikia 44 dienos centrai. Tokiuose centruose veikia organizuojama labai vairiai – kai kur yra dirbama tik su vaikais, kitur ir su jų šeimomis. Dienos centruose vaikai paprastai yra maitinami, ugdomi, jiems padedama ruošti pamokas.

Dienos centrų veikla yra labai vairi. Ministerijai pateikti partnerystės su savivaldybėmis sutarimų duomenys rodo, kad dienos centruose apskaita yra tvarkoma labai skirtingai, todėl šiandien sunku lyginti centrų

veiklą, kartu pasakyti, kiek gyventojai naudojami dienos centrų paslaugomis.

Taigi Lietuvoje paslaugų teikimas tampa vis svarbesne ir aktualesne socialiniams paramos sistemos dalimi.

Išsiplėtus paslaugų „kiui“, vis svarbesni paslaugų staigų veiksmingo valdymo, paslaugų organizavimo, paslaugų rinkos klausimai.

Kiekviena valstybės ar vietos valdžia, bėdamos atsakingos už žmonių socialinius poreikių paslaugų teikimą, susiduria su tokiais klausimais: kaip geriau organizuoti paslaugų teikimą ir paskirstyti atsakomybę sektoriams, paslaugų teikėjams bei gavėjams, kada ir kokias paslaugas yra geriau ir naudingiau teikti savivaldybei, turinti specialistus, ir valstybinėms agentūroms, o kokią paslaugų teikimą geriau atiduoti rinkai.

Tai klausimai, aktualūs ne tik mūsų šaliai, bet ir Europos Sąjungos šalims bei toms valstybėms, kurios rengiasi stoti į ją.

Paslaugų rinka šiose šalyse, viena vertus, skirta užtikrinti socialinį teisingumą ir lygias galimybes, kita vertus, didinti paslaugų teikimo ekonominį efektyvumą. Pagrindinis uždavinys, sprendžiamas plėtojant paslaugas, atitinkančias ES standartus, – mažinti socialinio paslaugų išlaidas ir kartu rasti socialinio teisingumo ir

ekonominio efekto balansas .

Organizuojant paslaugas, išskyla daug ir kit aktuali klausimai: individo, jo šeimos atsakomybė; paslaugų rinkos atsiradimas, kai paslaugų teikėjais tampa privatus asmuo, NVO visu svarbumu iškelia ir paslaugų kokybės klausimus, t. y. vienodą kokybės standartų taikymą.

Šie klausimai artimiausiu laikotarpiu mums yra prioritetingi.

Socialinoms paslaugoms organizuoti ir teikti nemažai dėmesio skiriama ir 2000–2004 metų Lietuvos Respublikos Vyriausybės programoje.

Pagrindinis kryptis, kuriomis turi būti plėtojama paslaugų sistema:

1. Paslaugų efektyvumo didinimas.

Paslaugų efektyvumą lemia daug veiksnių: tai globalios staigios finansavimas, teikiamų paslaugų apmokėjimas, teikiamų paslaugų kokybė, kuri daugiausia priklauso nuo socialinių darbuotojų profesionalumo, ir daugelis kitų. Dabar ministerijoje yra rengiama nauja apmokėjimo už gyvenimą senelių globalios namuose tvarka, pagal kuri bus reglamentuotas mokėjimas už gyvenimą šioje staigoje. Mokėjimas už stacionarias paslaugas bus diferencijuojamas priklausomai nuo paslaugų tipo: t. y. bazinis ar papildomas paslaugos. Turintieji daugiau pajamų galės nusipirkti papildomas paslaugas, už jas atitinkamai daugiau ir mokės. Neturintiems pajamų ar turintiems minimalias pajamas žmonėms valstybė privalo užtikrinti tik minimalią paslaugų teikimą. Todėl labai svarbu apibrėžti bazinį paslaugų paketą ir jį kainuoti, atskirti paslaugų teikimo ir administravimo išlaidas bei skirtas kinei ir kitai globalios namų veiklai. Apmokėjimas už paslaugas neatsiejamas nuo globalios staigios finansavimo reformos, nes iš senelių globalios namų gyventojimams iš, savivaldybių ar valstybės biudžeto šiam tikslui skirti iš šios staigos ir yra finansuojamos.

2. NVO ir privati socialinių paslaugų teikėjų traukimas paslaugų teikimui. Viešojo administravimo statyme reglamentuojama, kad institucijos – apskritys, savivaldybės, administruojančios paslaugų teikimą, negali pačios šias paslaugas teikti. Vadinasi, tokios institucijos turi skelbti konkursus ir pirkti paslaugas iš kitų organizacijų. Trečiojo sektoriaus plėtra savivaldybėse yra skatinama kasmet

sudarant NVO rėmimo programas ir tam skiriamas lėšas. Svarbu tai, kad paslaugų pirkimas ir trečiojo sektoriaus rėmimas būtų atskirti. Antraip NVO skirtos lėšos gali būti naudojamos ne pirkti paslaugas, o finansuoti NVO veiklą, t. y. biurui išlaikyti, pritraukti naujų narių ir pan. Tačiau NVO finansavimo garantijos nėra didelės, todėl jos palyginti vangiai dalyvauja teikiant paslaugas. Svarbu stiprinti šią veiklą. Bendruomenėi teikiant paslaugas pagal sutartį su nevalstybinėmis organizacijomis yra nemažai pranašumų:

- savivaldybėms atsiranda galimybė nedubliuoti jau teikiamų paslaugų, todėl vykdomas programą galima geriau koordinuoti;
- bendros paslaugų teikimo sutarties būdas dažnai yra pigesnis, kadangi šiuo atveju paslaugas teikia jau sukurta organizacija. Tai yra pigiau negu iš naujo rinkti žmones ir kurti naują paslaugų agentūrą;
- sutartį pasirašęs paslaugų teikėjas privalo programą užbaigti ir gyvendinti numatytus tikslus. Todėl teikėjas yra suinteresuotas teikti kokybiškas paslaugas tinkama kaina. Tik tokiu atveju galima tikėtis, kad terminuotos sutartys bus pratęsiamos, antraip bus ieškoma kitų paslaugų teikėjų;
- nevyriausybinės organizacijos nuo valstybinių skiriasi savo darbo metodais. Joms yra lengviau taikyti lanksias darbo formas, kartu specializuotas veiklos formas.

Tokia paslaugų teikimo forma turėtų skatinti paslaugų rinkos formavimąsi.

Tačiau nevyriausybinė organizacijų veikla turi savo ypatumų, kuriuos negalima neatsižvelgti:

- 1) remiamos iš savivaldybės ar valstybės lėšų, nevyriausybinės organizacijos vis labiau tampa priklausomos nuo valstybinių;
- 2) perduodamos vykdyti kai kurias funkcijas savivaldybėms, jos atsisako atsakomybės už sunkias socialines problemas sprendimą. Ne visuomet sudėtingas socialines problemas sprendimo perdavimas nevalstybinėms organizacijoms reiškia, kad tos problemos bus tinkamai išspręstos, todėl gali nukentėti paslaugų gavėjų interesai.

Todėl daugelyje šalių savanorių ir NVO

darbas nors yra remiamas, ta iau ir ribojamas, tam, kad savivaldyb s ir valstyb neatsisakyt spr sti svarbi problem .

3. Bendruomenini paslaug pl tojimas ir pirmenyb s teikimas pagalbai namuose, o ne stacionarioms paslaugoms.

Dirbant bendruomen je svarbu nepamiršti bendruomeninio darbo principo: teikiant paslaugas bendruomen je reikia parinkti labiausiai žmon ms reikalingas paslaugas ir visada numatyti alternatyvias stacionariai globalai paslaugas. Bendruomenini paslaug teikimo esm – daryti mažiausiai tai, k galima padaryti, kad žmogus gal t gyventi savarankiškai, tai „minimali socialini paslaug doz “. Paslaug planavimas, organizavimas ir teikimas bendruomen je daugiausia priklauso nuo socialini darbuotoj veiklos. Socialinis darbuotojas bendruomen je atlieka daugyb vaidmen :

- mokytojo – padeda žmon ms gyti sugeb jim spr sti savo problemas;
- pagalbininko – teikia reikiam informacij , padeda išsiaiškinti poreikius ir spr sti daugyb svarbi ir vairi problem (dažnai ne tik

socialini), šitaip padeda žmon ms susitvarkyti su išskylan iais sunkumais ir lemia geresn , visavert j gyvenim ;

- katalizatoriaus – skatina žmones pa ius spr sti išskylan ias problemas;
- tarpininko – bendruomen s nariams suteikia informacij , tarpininkauja tarp kliento ir valstyb s institucij sprendžiant vairius klausimus.

Bendruomen s organizatoriai turi pripažinti, kad jie dirbdami mokosi iš žmoni , su kuriais dirba ir iš užduo i , kurias atlieka. Socialinis darbuotojas turi sugeb ti b ti geras organizatorius, mok ti dirbti su grupe ir paskirais žmon mis. Socialiniai darbuotojai, dirbdami su kitais profesionalais, traukia individ visuomen ir tokiu b du „gydo“ pa i visuomen , kad joje nekilt neišsprendžiam socialini problem . Ši darbuotoj veiklos rezultatai dažnai tarsi nematomi, sunkiai išmatuojami, ta iau tai labai svarbus darbas žmogui ir visai visuomenei.

Tikiu, ši konferencija pad s rasti reikiam ir tinkam socialini paslaug pl tojimo m s šalyje b d . Geriausia socialini paslaug strategija yra tokia, kuri atitolina žmoni socialin s paramos ir kartu socialini paslaug poreikius. Vadinasi, bendromis pastangomis toki strategij sukursime.

Literat ra

1. **Davies Martin.** *The essential social worker.* England, 1994.
2. **Sutton Carole.** *Social work, community work and psychology.* 1996.
3. **Gates Bruce L.** *Social program administration: the implementation of social policy.* 1980.
4. **Leat Diana.** *The development of community care by independent sector.* UK, 1993.
5. **Hudson Bob.** *The changing role of social care.* UK, 1999.

SOCIAL SERVICES PROGRAMS TODAY AND IN THE FUTURE

Audron Vareikyt
(Vilnius University)

The purpose of this paper is to characterise certain aspects of social service development in our country. Besides, the paper aims at forecasting

further directions in service planning and in drawing up and putting into life social service programs.