

## ŠEŠĖLINĖS EKONOMIKOS LIETUVOJE VERTINIMAS

**Emilija Narbuntaitė**

*Bakalaurė*

*Vilniaus universiteto Kauno humanitarinio fakulteto*

*Finansų ir apskaitos katedra*

*El. paštas: [ENarbuntaite@gmail.com](mailto:ENarbuntaite@gmail.com)*

**Agnė Ramanauskaitė**

*Lektorė, daktarė*

*Vilniaus universiteto Kauno humanitarinio fakulteto*

*Finansų ir apskaitos katedra*

*El. paštas: [Agne.Ramanauskaite@khf.vu.lt](mailto:Agne.Ramanauskaite@khf.vu.lt)*

*Kiekviena šalis susiduria su šešėline ekonomika, kuri iškraipo oficialius ekonomikos rodiklius ir dėl to tampa nebeįmanomas teisingų, savalaikių ir racionalių ekonominių, teisinių bei socialinių sprendimų priėmimas. Todėl svarbu patikimai nustatyti oficialiai neapskaitytos ekonomikos lygį šalyje, įvertinti jos veiksnius bei analizuoti pasekmes. Todėl šiame straipsnyje nagrinėjama šešėlinės ekonomikos samprata, tiriami jos vertinimo metodai ir analizuojama Lietuvos ekonominė padėtis šiuo aspektu.*

**Reikšminiai žodžiai:** *šešėlinė ekonomika, vertinimo metodai, Lietuva.*

### **Įvadas**

Šešėlinė ekonomika – globali problema, kuri egzistuoja kiekvienoje pasaulio valstybėje nepriklausomai nuo jos išsivystymo lygio. Šešėlinės ekonomikos egzistavimas tiesiogiai veikia valstybės ekonominę vystymąsi, vykdomą politiką bei gyventojų socialinę padėtį. Tačiau ar tikrai valstybių vadovų priimami sprendimai mažina šešėlinę ekonomiką ir jos plitimą ir ar kiekvienoje šalyje veiksniai, nuo kurių labiausiai priklauso ši problema, yra vienodi? Ši tema yra ypač aktuali, nes traukiantis pasaulinei ekonominei krizei, Lietuvos skolos didėja, o būtent dalyvavimas šešėlinėje veikloje mažina surenkamų pajamų į šalies biudžetą sumą. Tai neabejotinai trukdo šalies ekonomikai vystytis. Dėl to vienas iš pagrindinių politinių tikslų Lietuvoje turėtų būti šešėlinės ekonomikos mažinimas. Tačiau dėl šešėlyje vykstančios veiklos oficiali statistika yra iškreipiama, o priimami ekonominiai sprendimai dėl to dažnai tampa neracionalūs. Todėl norint priimti teisingus sprendimus būtina patikimai įvertinti šalies ekonominę padėtį. Taigi vieno iš šalies ekonomiką apibūdinančių rodiklių – šešėlinės ekonomikos – vertinimas nagrinėjamas šiame straipsnyje.

**Tyrimo objektas** – šešėlinė ekonomika Lietuvoje.

**Tyrimo tikslas** – išanalizavus šešėlinės ekonomikos sampratą ir ištyrus jos matavimo metodus, įvertinti bei atskleisti Lietuvos šešėlinės ekonomikos lygį.

**Tyrimo metodai** – siekiant įgyvendinti išsikeltą tikslą, atlikta mokslinės ir metodologinės literatūros lyginamoji analizė. Sisteminimas taikytas norint išanalizuoti Lietuvos ekonominę situaciją ir jos šešėlinės ekonomikos lygį.

## 1. Šešėlinės ekonomikos samprata

Didėjantis nedarbo lygis, mažėjantis bendrasis vidaus produktas, sumažėjusios įplaukos į šalies biudžetą – visa tai yra tiesioginis ar netiesioginis šešėlinės ekonomikos rezultatas, trikdantis ekonominę ir socialinę būklę šalyje. Šešėlinė ekonomika literatūroje apibrėžiama nevienareikšmiškai ir nėra nusistovėjęs jos sampratos ar klasifikacijos. Tai priklauso nuo kiekvieno autoriaus pasirinkto tyrimo tikslo. Šį neapibrėžtumą taip pat lėmė šešėlinės ekonomikos vystymasis priklausomai nuo besikeičiančių mokesčių sistemų ir teisinių nuostatų.

Literatūroje (P. Smith, 1994; F. Schneider ir D. Enste, 2000) galima rasti įvairių pavadinimų: juodoji, oficialiai neapskaityta, pogrindinė, paralelinė ekonomika ir kt. Patys pirmieji terminai, J. B. Rosser (2006) teigimu, buvo juodoji ekonomika ir juodasis darbas, kurie dar 8-ojo dešimtmečio literatūroje minimi italų (it. *nero lavoro*) ir vokiečių (vok. *schwarzarbeit*) kalbomis. Iš gausybės terminų galima išrinkti dvi labiausiai paplitusias – šešėlinė ekonomika (angl. *shadow economy*) ir oficialiai neapskaityta ekonomika (angl. *non-observed economy*). Šiame straipsnyje pasirinkta vartoti „šešėlinės ekonomikos“ terminą.

1-oje lentelėje pateikti įvairių autorių pateikiami šešėlinės ekonomikos apibrėžimai.

**1 lentelė. Šešėlinės ekonomikos samprata**

<b>Autoriai</b>	<b>Metai</b>	<b>Pateikiamas apibrėžimas</b>
P. Smith	1994	Tai legalių ar nelegalių rinkoje pateiktų prekių bei paslaugų kiekis, kuris yra neužregistruojamas oficialiai apskaitomame bendrajame vidaus produkte.
L. Brakauskienė ir P. Adlys	1997	Tai produktyvi, legali ūkinė veikla, kuri įvairiomis priemonėmis slepiama nuo valdžios tam, kad išvengtų mokesčių naštos ar apribojimų. Nelegali veikla šešėlinei ekonomikai nepriskiriama.
Ekonomikos terminų ir sąvokų žodynas	1999	Tai visuminės ūkinės veiklos dalis, kai įvykdyti sandoriai bei gaunamos pajamos nėra oficialiai įregistruotos ir dėl to netaikomi bendrojo nacionalinio produkto dalimi.
F. Schneider ir D. Enste	2000	Tai ekonominės veiklos, kurios apskaitomos bendrajame vidaus produkte, bet dėl tam tikrų priežasčių yra neapskaitytos oficialioje statistikoje. Tačiau šešėlinės ekonomikos ir oficialiai neapskaitytos ekonomikos sąvokos nėra tapačios. Pirmąją autoriai sieja tik su neteisėta veikla, o antrąją – su veikla, kurios metu yra kuriamos prekės bei paslaugos rinkai, bet ši veikla nesiejama su įstatymų nesilaikymu.

**1 lentelė (tęsinys). Šešėlinės ekonomikos samprata**

J. Krumplytė	2008	Šešėlinei ekonomikai priskiriamas tik vengimas mokėti mokesčius vykdant barterinius mainus bei prekyba kontrabandinėmis prekėmis. Teisės aktais uždrausta veikla, kuri apima nelegalių prekių gamybą ir prekybą, neatsižvelgiant į tai, ar ji vykdoma finansinėmis ar nefinansinėmis operacijomis, laikytina kriminaline veikla, o ne šešėline ekonomika.
--------------	------	---

Šaltinis: sudaryta autorių

Matyti, kad šešėlinės ekonomikos samprata priklauso nuo išsikeltų tyrimo tikslų ir to, kas atlieka pasirinktą tyrimą. Teisininkai labiausiai koncentruojasi į neteisėtą veiklą, kuri apima ir kriminalinę veiklą, ir mokesčių vengimą vykdant legalią ekonominę veiklą. Statistikai šešėlinei ekonomikai priskiria oficialios statistikos neapskaičiuotus, bet į BVP įskaičiuojamus sandorius. Ekonomistai, vertindami šešėlinę ekonomiką, atsižvelgia tik į oficialiai reguliuojamą ir apskaitytiną veiklą. Kitaip tariant – jų nedomina kriminalinė ir nereguluojama veikla. Taigi, visi 1-oje lentelėje pateikti apibrėžimai nėra pakankamai išsamūs ir, kaip jau minėta anksčiau, priklauso nuo tyrėjo ir jo tiriamo objekto. Šiame straipsnyje laikomasi nuomonės, kad šešėlinė ekonomika apima legalias veiklas, kurios yra sąmoningai slepiamos nuo valdžios institucijų, norint išvengti mokesčių ar įstatymų laikymosi, arba nenorint pateikti duomenų šalies statistiką vedančioms institucijoms. Šiame straipsnyje kriminalinė veikla neaptariama.

2-oje lentelėje pateikta F. Schneider ir D. Enste (2000) susisteminta veiklų klasifikacija, geriausiai atspindinti šešėlinės ekonomikos pobūdžius.

## 2 lentelė. Šešėlinės ekonomikos veiklų klasifikacija

Pobūdis	Piniginiai sandoriai		Nepiniginiai sandoriai	
<b>Nelegali</b>	Prekyba vogtomis prekėmis. Narkotinių medžiagų gamyba ar prekyba. Prostitucija. Lošimai iš pinigų. Kontrabanda. Sukčiavimas.		Barteriniai narkotikų, vogtų ar kontrabandinių prekių mainai. Narkotinių medžiagų gamyba asmeniniam naudojimui. Vagystės asmeniniam naudojimui.	
<b>Pobūdis</b>	<b>Mokesčių vengimas</b>	<b>Teisėtas mokesčių mažinimas</b>	<b>Mokesčių vengimas</b>	<b>Teisėtas mokesčių mažinimas</b>
<b>Legali</b>	Neoficialios pajamos, gaunamos iš savo paties įmonėje atliekamo darbo; darbo užmokestis iš neoficialaus darbo, kuris susijęs su legaliomis prekėmis ir paslaugomis.	Nuolaidos darbuotojams, papildomos lengvatos.	Barteriniai mainai legaliomis prekėmis ir paslaugomis.	Darbas „pasidaryk pats“, kito asmens pagalba (pvz. vaikų priežiūra).

Šaltinis: sudaryta autorių pagal F. Schneider ir D. Enste (2000).

Iš 2-os lentelės matyti, kad nelegali pagrindinė veikla sietina su kriminaline, įstatymais uždrausta veikla, tokia kaip prekyba narkotinėmis medžiagomis,

prostitucija ar sukčiavimas. Taip pat prie nelegalios šešėlinės ekonomikos priskiriami barteriniai mainai nelegaliomis prekėmis ir nelegalių medžiagų naudojimas savoms reikmėms. Prie legalios šešėlinės ekonomikos F. Schneider ir D. Enste (2000) priskiria veiklą, kuri dažniausiai pasireiškia išnaudojant mokesčių ir apskaitos sistemų trūkumus, dėl kurių įmanoma visiškai arba tik iš dalies išvengti mokesčių. Taip pat šiai skilčiai priskiriama namų ūkių gamyba asmeniniam vartojimui bei vieno namų ūkio laikina, nereguliari pagalba kitam namų ūkiui. Anot F. Schneider ir D. Enste (2000), skirtumas tarp legalaus ir nelegalaus pobūdžio šešėlinės ekonomikos yra tas, kad legalus sektorius apima tokias rinkos veiklas, kurios yra toleruojamos valdžios institucijų, nors tam tikrų nuostatų ar administracinių taisyklių gali būti ir nesilaikoma.

Apibendrinant galima teigti, kad šešėlinė ekonomika literatūroje apibrėžiama nevienareikšmiškai ir nėra nusistovėjusios jos sampratos. Ji dažnai priklauso nuo tyrėjo ir jo tyrimui keliamo tikslo. Šiame straipsnyje laikomasi nuomonės, kad šešėlinė ekonomika apima legalias veiklas, kurios yra sąmoningai slepiamos nuo valdžios institucijų siekiant išvengti mokesčių ar nesilaikyti tam tikrų įstatymų nuostatų.

## 2. Šešėlinės ekonomikos vertinimo metodai

Nuo to laiko, kai buvo pradėta domėtis šešėline ekonomika, sukurta daug metodų, norint išmatuoti jos dydį, tačiau iki šiol nesutariama, kuris iš metodų yra geriausias. Labiausiai paplitęs metodų skirstymas į tiesioginius, netiesioginius ir faktorinius. 3-ioje lentelėje apibendrinti ir atskleisti atskirų metodų, taikomų šešėlinės ekonomikos vertinimui, privalumai ir trūkumai.

*Apklausa* laikoma viena iš tiesioginių šešėlinės ekonomikos vertinimo metodų. Tačiau jos rezultatai labai priklauso ne tik nuo klausimyno suformulavimo, bet ir nuo dalyvaujančiųjų noro pasidalinti sąžininga informacija. Dėl to neatmetama prielaida, jog gauti rezultatai yra iškraipyti. Verta paminėti ir tai, kad norint sudaryti gerus klausimynus arba pasamdyti įmones, kurios atlieka tokius tyrimus, reikalingas nemažas biudžetas. Kito tiesioginio metodo – *mokesčių audito* – metu apskaičiuojamas skirtumas tarp deklaruotų pajamų ir pasirinktinių patikrų metu apskaičiuotų pajamų. Tokiu būdu įvertinamos nedeklaruotos apmokestinamosios pajamos. Metodas atrodytų veiksmingas, tačiau sunku sudaryti imtį, kuri atspindėtų visą populiaciją. Be to, tokie skaičiavimai atspindi tik tą šešėlinės ekonomikos pinigų dalį, kurią pavyksta atskleisti. Bendru *tiesioginiams metodams* būdingu trūkumu literatūroje įvardinama tai, kad jie nesuteikia galimybės įvertinti šešėlinės ekonomikos vystymosi ilgesniu laiko periodu, nes vertina tik vienerių metų šešėlinės ekonomikos dydį ir neatspindi visų šešėlinių veiklų. Tačiau pagrindiniu jų pranašumu įvardinamas sugebėjimas gauti detales duomenis apie šešėlinės ekonomikos struktūrą ir sudėtį, o tai dažnu atveju yra vertinga informacija priimamiems sprendimams pagrįsti.

Kita šešėlinės ekonomikos vertinimui naudojamų metodų grupė – *netiesioginiai metodai*. Jie dažniau naudojami moksliniuose tyrimuose ir remiasi ekonominių rodiklių skirtumų skaičiavimu rinkose, kurias iškraipo šešėlinė ekonomika. Vienas iš šiai grupei priskiriamų metodų – *išlaidų ir pajamų skirtumo* – remiasi prielaida, kad

subjektas, veikiantis šešėlinėje rinkoje, gali išleisti daugiau nei jo deklaruojamos pajamos. Todėl manoma, kad skirtumas tarp išlaidų ir deklaruojamų pajamų apytiksliai atspindi šešėlinės ekonomikos pajamas. F.Schneider ir D. Enste (2002) teigimu, makro lygiu BVP pajamų metodu turi būti mažesnis nei BVP išlaidų metodu ir toks skirtumas gali būti naudojamas išmatuoti šešėlinės ekonomikos mastą. Tačiau tai, kad išlaidų metodo sudedamosios dalys negali būti lengvai apskaičiuojamos be paklaidų ir yra priklausomos nuo pajamų metodo veiksmų, lemia pagrindinį šio metodo trūkumą ir daro jį subjektyvų.

### 3 lentelė. Šešėlinės ekonomikos vertinimo metodų privalumai ir trūkumai

Metodai		Privalumai	Trūkumai
Tiesioginiai	Apklausa	Galima sužinoti detalią informaciją apie oficialiai neapskaitytos ekonomikos struktūrą ir sudėtį.	Rezultatai priklauso nuo respondentų noro pasidalinti sąžininga informacija ir nuo klausimyno sudarymo. Brangu. Neįvertina šešėlinės ekonomikos vystymosi tendencijų.
	Mokesčių auditas		Sunkiai sudaroma imtis, atspindinti visą populiaciją. Neatskleidžia visų šešėlinės ekonomikos pajamų. Neįvertina šešėlinės ekonomikos vystymosi tendencijų.
Netiesioginiai	Išlaidų ir pajamų skirtumo	Duomenys lengvai prieinami. Lengvai įvertinamos šešėlinės ekonomikos tendencijos.	Sunkiai apskaičiuojamos sudedamosios dalys.
	Skirtumo tarp oficialios ir faktinės darbo jėgos		Dalyvaujantys šešėlinėje ekonomikoje gali dirbti ir oficialiame sektoriuje. Darbo lygio aktyvumą veikia ir kiti veiksniai.
	Monetariniai (P. Gutmann, V. Tanzi)		Nebūtinai visi sandoriai atliekami grynaisiais pinigais. Kai kurios prielaidos yra sunkiai įrodomos.
	Elektros energijos sunaudojimo		Neįvertintas technologinis progresas. Ne visoms šešėlinės ekonomikos veikloms reikalingas didelis elektros energijos kiekis arba jis gali būti pakeistas kita energija.
Faktoriniai	Kelių veiksmų ir priežasčių (MIMIC)	Įvertina kelių rodiklių poveikį šešėlinei ekonomikai. Įvertinamos ne tik priežastys, bet ir padariniai.	Reikia labai daug duomenų. Rezultatų kaita pasirenkant skirtingas šešėlinės ekonomikos priežastis ir padarinius

Šaltinis: sudaryta autorių pagal P. Gutmann (1977), V. Tanzi (1999), F. Schneider ir D. Enste (2002), E. Brekis (2007), G. Vuletin (2008), J. Ferwerda ir kt. (2010), F. Schneider ir kt. (2010), F. Schneider ir A. Buehn (2012).

Aprašydamas *skirtumo tarp oficialios ir faktinės darbo jėgos* metodą G.Vuletin (2008) teigia, kad jeigu bendrasis darbo jėgos aktyvumo lygis yra laikomas pastoviu, tai darbo jėgos oficialiame sektoriuje mažėjimas gali būti suprantamas kaip nelegalaus darbo didėjimas. Tačiau šio metodo idėjos kritikuojamos dėl to, kad darbo lygio aktyvumas gali būti veikiamas ir tokių prižasčių kaip išsilavinimas, ankstyvesnis išėjimas į pensiją ar protų nutekėjimas į kitas šalis. Be to, ir oficialius darbus turintys subjektai gali dalyvauti šešėlinėje ekonomikoje.

Remiantis P. Gutman metodu, veikdami šešėlinėje ekonomikoje subjektai stengiasi atsiskaityti tik grynaisiais pinigais ir taip „nepalikti pėdsakų“. Taigi didesnis nei įprasta pinigų paklausos padidėjimas reiškia šešėlinės ekonomikos didėjimą. P. Gutmann (1977) tyrė JAV grynųjų pinigų, esančių apyvartoje, santykį su indėliais iki pareikalavimo. Nuo Antrojo pasaulinio karo iki 1961 metų buvęs beveik pastovus šis santykis septintajame dešimtmetyje vėl pradėjo didėti ir lėmė ekonomikos dalyvių elgsenos pakitimus. Jo nuomone, padidėjęs atsiskaitymas grynaisiais pinigais galėjo signalizuoti apie šešėlinės ekonomikos augimą.

Kito monetarinio metodo – V. Tanzi – esmė yra naudojant visus kintamuosius, kurie yra susiję su šešėline ekonomika, nustatyti pinigų paklausą. Teigiama, kad grynųjų pinigų ir pinigų paklausos santykis priklauso nuo daugelio veiksnių, tokių kaip mažmeninės prekybos apimtis, urbanizacijos lygis, bendrojo vidaus produkto tenkančio vienam gyventojui ir kt. Todėl buvo manoma, kad išaugus pinigų paklausai išaugs ir šešėlinė ekonomika. Norėdamas apskaičiuoti pinigų paklausą, V. Tanzi (1983; op. cit.: J. Ferwerda ir kt., 2010) į lygtį įtraukė palūkanų normą, tiesioginių ir netiesioginių mokesčių našta, valstybinį reguliavimą, darbo užmokestį ir pajamas tenkančias vienam gyventojui.

Nors *monetariniai* metodai laikomi vienais patikimiausių metodų šešėlinei ekonomikai vertinti, tačiau jie taip pat susilaukė kritikos. Pirma, jog nebūtinai visi sandoriai šešėlinėje ekonomikoje yra atliekami grynaisiais pinigais. Antra – prielaida, jog pinigų apyvartos greitis yra vienodas oficialioje ir šešėlinėje ekonomikoje, yra labai sunkiai įrodoma dėl įvairių neapibrėžtumų ar duomenų nebuvimo.

Paskutinis netiesioginiams metodams priskiriamas – *elektros energijos sunaudojimo* – metodas remiasi elektros energijos sunaudojimu, nes buvo pastebėta, kad ekonominė veikla ir elektros suvartojimas juda proporcingai. Norint šiuo metodu apskaičiuoti šešėlinę ekonomiką, reikia įvertinti, kiek elektros energijos reikia norint pagaminti oficialųjį BVP, o visą elektros energijos perteklių priskirti šešėlinei ekonomikai. Norint įvertinti jos augimą (ar mažėjimą), reikia apskaičiuoti skirtumą tarp elektros energijos sunaudojimo augimo (ar mažėjimo) ir BVP augimo (ar mažėjimo). Jeigu elektros energijos vartojimas auga didesniu tempu nei BVP, tai gali reikšti šešėlinės ekonomikos augimą. Vis tik, šio metodo rezultatai gali būti iškraipyti, nes ne visoms šešėlinės ekonomikos veikloms reikalingas didelis elektros energijos kiekis, arba jis gali būti pakeistas kita energija (dujomis, nafta ir kt.). Be to, šiuolaikinių technologijų dėka, augant produkcijos kiekiui elektros energijos sunaudojimas gali mažėti.

Tačiau šešėlinę ekonomiką veikia ne vienas rodiklis (pavyzdžiui, mokesčiai ar elektros energija), todėl jai išmatuoti siūlomas dar vienas – *kelių veiksnių ir*

*priežasčių* – metodas (angl. *Multiple Indicators Multiple Causes – MIMIC*). Tai faktorinis (kitaip – statistinis) tyrimo metodas, kurį taikant sudaromi statistiniai modeliai, įvertinantys daugelį kintamųjų, kurie turi įtakos šešėlinei ekonomikai. Be to, įtraukiami ir tie rodikliai, kurie yra veikiami pačios šešėlinės ekonomikos. Lygčių sistemų pagalba gan tiksliai apskaičiuojamas šešėlinės ekonomikos mastas ir kaita. Tačiau pagrindinis šio metodo trūkumas – reikalingas didelis pradinių duomenų kiekis. Be to, vertinimo rezultatai stipriai keičiasi renkantis skirtingas šešėlinės ekonomikos priežastis ir padarinius.

Aptarti metodai yra labiausiai paplitę šešėlinės ekonomikos lygio šalyje vertinimo tyrimuose, tačiau iki dabar nesutariama, kuris iš metodų yra geriausias. Visi jie turi savų privalumų ir trūkumų, o atskiro metodo teikiami rezultatai gali skirtis naudojant skirtingus pradinius duomenis arba pasirenkant skirtingus kintamuosius. Dėl to labai sunku nuspręsti, kurie iš gautų rezultatų geriausiai atspindi tikrąjį šalies šešėlinės ekonomikos lygį.

### 3. Šešėlinės ekonomikos lygio Lietuvoje analizė

Toliau nagrinėjami Lietuvos šešėlinės ekonomikos lygio tyrimų rezultatai. F.Schneider ir kt. (2010) ištyrė 162 pasaulio valstybių, įskaitant ir Lietuvos, šešėlinės ekonomikos lygį. Tyrimas atliktas remiantis 1999–2007 metų duomenimis bei naudojant MIMIC metodą. 4-oje lentelėje pateikti šio tyrimo rezultatai, vaizduojantys šešėlinės ekonomikos lygį Lietuvoje. Galima pastebėti, jog visu nagrinėjamu laikotarpiu šešėlinės ekonomikos lygis Lietuvoje mažėjo nuo 33,8 proc. iki 29,7 proc. nuo BVP.

**4 lentelė. Šešėlinės ekonomikos lygis Lietuvoje remiantis F. Schneider ir kt. (2010) tyrimo rezultatais, proc. nuo BVP**

Metai	1999	2000	2001	2002	2003	2004	2005	2006	2007
Šešėlinės ekonomikos dalis BVP, %	33,8	33,7	33,3	32,8	32	31,7	31	30,4	29,7

Šaltinis: sudaryta autorių remiantis F. Schneider ir kt. (2010).

Tačiau šiame tyrime autoriai neanalizavo pasaulinės ekonominės krizės laikotarpio, kuris buvo labai svarbus ne tik Lietuvai, bet ir visam pasauliui. Todėl palyginimui pasirinktas F. Schneider (2010) atliktas tyrimas, kurio metu taip pat naudotas MIMIC metodas. 5-oje lentelėje atsispindi šio tyrimo rezultatai, vaizduojantys 2003–2010 metų šešėlinės ekonomikos lygį Lietuvoje. Matyti, jog atitinkamų metų duomenys keliais procentiniais punktais skiriasi nuo aukščiau aptarto F. Schneider ir kt. (2010) tyrimo rezultatų. Tą galima paaiškinti tuo, jog šiuose tyrimuose buvo naudojami skirtingi kintamieji. Anot F. Schneider (2010), Lietuvos šešėlinė ekonomika pamažu didėjo nuo 2003 metų ir neženkliai sumažėjo tik 2008 metais. Vis tik, šio tyrimo rezultatai rodo, jog šešėlinės ekonomikos lygis Lietuvoje prasidėjus pasaulinei ekonominei krizei pakilo labai nežymiai.

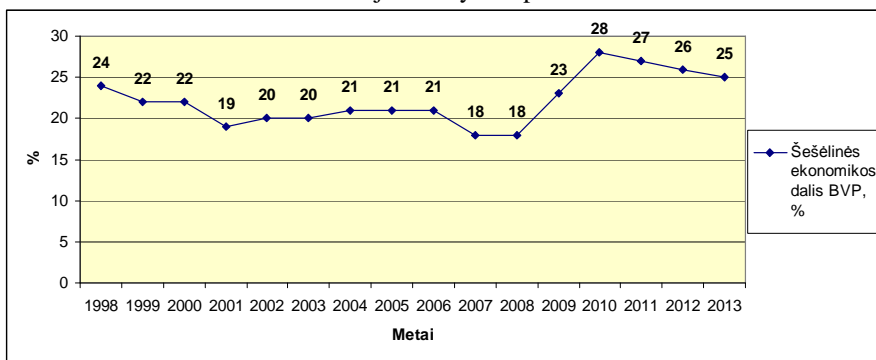
**5 lentelė. Šešėlinės ekonomikos lygis Lietuvoje remiantis F. Schneider (2010) tyrimo rezultatais, proc. nuo BVP**

Metai	2003	2004	2005	2006	2007	2008	2009	2010
Šešėlinės ekonomikos dalis BVP, %	31,9	32,2	32,8	33,4	32,8	32	32,2	32,4

Šaltinis: sudaryta autorių remiantis F. Schneider (2010).

Europos darbo sąlygų observatorija (angl. *European Working Conditions Observatory – EWCO*) (2011) aprašė Stokholmo ekonomikos universiteto Rygoje atliktą telefoninę apklausą, kurios tikslas buvo įvertinti šešėlinės ekonomikos lygį Baltijos šalyse. Tyrimo metu buvo apklaustas 591 respondentas: įmonių vadovai ir vadybininkai turėjo atsakyti į klausimus, kurie buvo susiję su jų rezidavimo šalies rinkoje 2009 ir 2010 metais. Tyrimų rezultatai atskleidė, kad 2009 metais Lietuvos šešėlinė ekonomika sudarė 17,7 proc. šalies BVP, o 2010 metais – 18,8 proc. Palyginus šiuos rezultatus su anksčiau aprašytų tyrimų rezultatais matyti, kad skirtumas tarp jų yra ženklus. Jį būtų galima paaiškinti skirtingų metodų naudojimu bei, tikėtina, Lietuvos gyventojų nenoru atskleisti teisingą informaciją.

Kitą apklausos metodą taikiusio tyrimo rezultatai pateikti 1-ame paveiksle. Lietuvos laisvosios rinkos institutas (toliau – LLRI, 2012) tyrimo metu klausė atskirų ekonomikos šakų ekspertų nuomonės apie bendras šalies realijas atitinkančius rodiklius. Rezultatai rodo, kad nagrinėjamu laikotarpiu šešėlinė ekonomika Lietuvoje sudarė 18–28 proc. šalies BVP. Laikotarpio pradžioje jis buvo 24 proc. ir tolygiai mažėjo iki 2001 metų. Nors 2001–2006 metais Lietuvos BVP didėjo, o nedarbo lygis mažėjo, tačiau šešėlinė ekonomika pamažu augo. Ji iki 18 proc. sumažėjo tik 2007–2008 metais. Tačiau prasidėjus pasaulinei ekonominei krizei Lietuvos šešėlinė ekonomika pradėjo ženkliai augti ir 2010 metais buvo didžiausia visu nagrinėjamu laikotarpiu – 28 proc. Vėliau šis įvertis nuosaikiai mažėjo ir, remiantis LLRI (2012) tyrimo duomenimis, prognozuojama, kad 2013 metais šešėlinė ekonomika Lietuvoje sudarys 25 proc. šalies BVP.



**1 pav. Šešėlinės ekonomikos lygis Lietuvoje remiantis LLRI (2012) tyrimo rezultatais, proc. nuo BVP**

Šaltinis: (Sukurta autorių pagal LLRI, 2012)



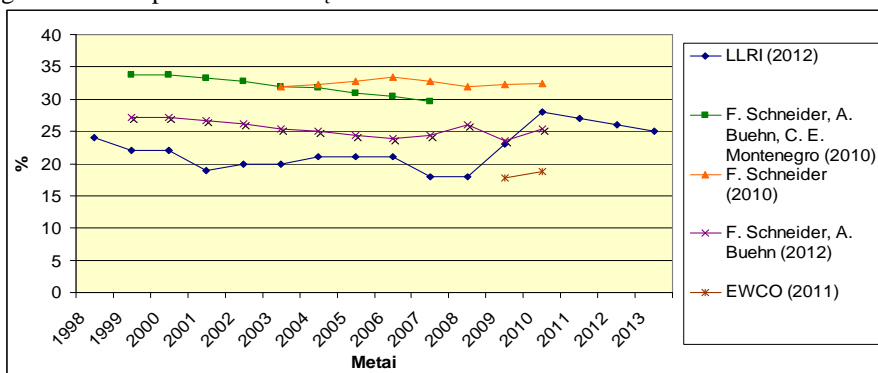
F. Schneider ir A. Buehn (2012) atlikto tyrimo metu buvo skaičiuojamas šalių šešėlinės ekonomikos lygis siekiant išsiaiškinti, kas lemia šalių, priklausančių Ekonominio bendradarbiavimo ir plėtros organizacijai (toliau – EKPO) greitą vystymosi tempą. Skaičiavimams buvo naudojamas MIMIC metodas. 6-oje lentelėje pateikti šio tyrimo rezultatai, vaizduojantys 1999–2007 metų šešėlinės ekonomikos lygį Lietuvoje. Matyti, kad šiuo laikotarpiu šešėlinė ekonomika Lietuvoje nežymiai mažėjo ir 2006 metais sudarė 23,8 proc. šalies BVP. Tačiau kaip ir daugelis kitų tyrimų, šis taip pat rodo, kad prasidėjus pasaulinei ekonominei krizei, šešėlinė ekonomika pradėjo didėti. Tačiau remiantis šio tyrimo rezultatais, 2009 metais šešėlinės ekonomikos lygis Lietuvoje sumažėjo, ko anksčiau minėtų tyrimų rezultatai neatspindi, o 2010 metais vėl apskaičiuotas rodiklio kilimas iki 25,4 proc.

**6 lentelė. Šešėlinės ekonomikos lygis Lietuvoje remiantis F. Schneider ir A. Buehn (2012) tyrimo rezultatais, proc. nuo BVP**

Metai	1999	2000	2001	2002	2003	2004	2005	2006	2007	2008	2009	2010
Šešėlinės ekonomikos dalis BVP, %	27,2	27,1	26,7	26,2	25,4	25,1	24,4	23,8	24,3	26	23,6	25,4

Šaltinis: sudaryta autorių pagal F. Schneider ir A. Buehn (2012).

2-ame paveiksle pavaizduoti visų aukščiau aprašytų tyrimų rezultatai. Matyti, kad EWCO (2011) tyrimas pateikia žemiausius šešėlinės ekonomikos Lietuvoje įverčius. 1999–2003 metų laikotarpiu aukščiausius rodiklius rodo F. Schneider ir kt. (2010) tyrimo rezultatai, o 2004–2010 metų laikotarpyje – F. Scheneider (2010) atlikto tyrimo rezultatai. Galima pastebėti, kad aukščiausi įverčiai gaunami taikant MIMIC metodą (F. Schneider ir kt., 2010; F. Schneider, 2010; F. Schneider ir A. Buehn, 2012), net jei tyrimams buvo naudoti skirtingi kintamieji. Žemiausi įverčiai gauti taikant apklausos metodą.



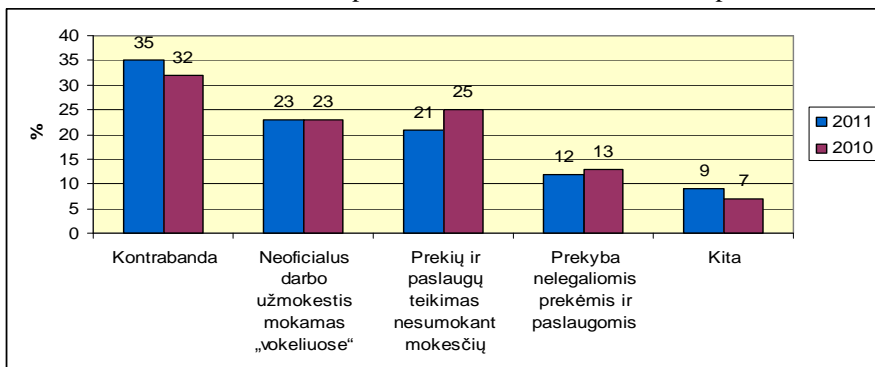
**2 pav. Šešėlinės ekonomikos lygis Lietuvoje remiantis skirtingų tyrimų rezultatais, proc. nuo BVP**

Šaltinis: sukurta autorių

Analizuojant pateiktus atskirų tyrimų rezultatus galima pastebėti, kad daugeliu atveju tyrimų, kuriuose buvo taikytas MIMIC metodas, rezultatai yra gerokai aukštesni nei EWCO (2011) ir LLRI (2012) atliktų tyrimų, kuriuose buvo taikytas apklausos metodas. Todėl galima teigti, kad šešėlinės ekonomikos lygio įverčiai priklauso nuo pasirinkto metodo – pasirinkus apklausos metodą pastarieji gaunami žemesni. Tai įrodo aukščiau aptartą pagrindinį šio metodo trūkumą – respondentų nenorą atskleisti informacijos. Tiesa, LLRI (2012) savo tyrime siekė to išvengti ir respondentų klausė ne apie konkrečių įmonių vykdomą veiklą ar perspektyvas, o apie bendras šalies realijas.

Vertinant Lietuvos situaciją šešėlinės ekonomikos aspektu galima apibendrinti: Lietuvos ekonominė padėtis gerėjo 1999–2007 metų laikotarpyje, o prasidėjus pasaulinei ekonominei krizei gyventojai stengėsi kompensuoti sumažėjusias pajamas ištraukdami į šešėlinę veiklą ir dėl to ekonominiai rodikliai prastėjo. 2009–2010 metais Lietuvos ekonomika pradėjo atsigaivinti ir to pasekoje šešėlinės ekonomikos lygis šalyje mažėjo. Tačiau ilgas atsistatymo laikotarpis (šiuo metu šešėlinė ekonomika Lietuvoje sudaro apie ketvirtadalį BVP) rodo, kaip ilgai užtrunka šalies gyventojus sugrąžinti iš šešėlinės veiklos į legalią.

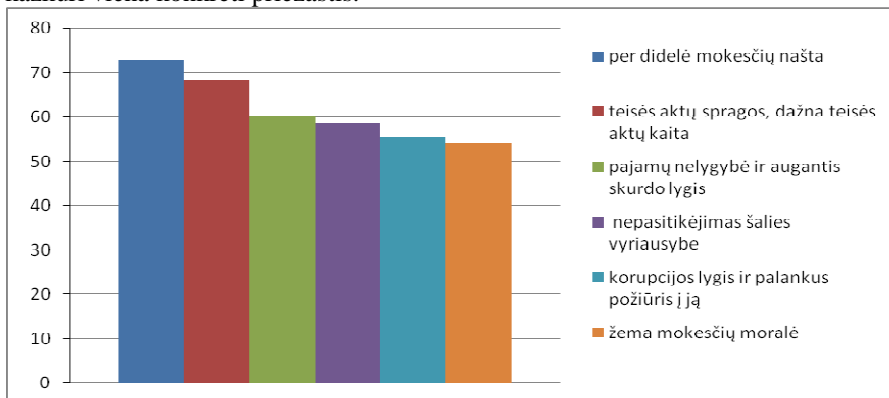
LLRI (2011, 2011a, 2012) tyrimų duomenimis 2010 metais 40 proc., 2011 metais 45 proc., 2012 metais 41 proc. rinkos dalyvių bent dalį veiklos vykdė šešėlyje. Vis tik prognozuojama, kad 2013 metais šis rodiklis mažės 2 proc. 3-ame paveiksle pateikta šešėlinės ekonomikos Lietuvoje struktūra remiantis LLRI (2011a) tyrimo duomenimis. Pažymima, kad didžiausią šešėlinės ekonomikos dalį 2010 ir 2011 metais sudarė kontrabanda (cigarečių, alkoholio, degalų ar kitų prekių). Ši veikla nagrinėjamu laikotarpiu sudarė daugiau nei trečdalį visos šešėlinės ekonomikos. 2010 metais antrą vietą užėmė prekių ir paslaugų teikimas nesumokant mokesčių, t. y. ekonominės veiklos slėpimas. Šis rodiklis 2010 metais sudarė 25 proc. viso šešėlio, tačiau 2011 metais jis sumažėjo 4 proc. ir jį aplenkė neoficialus darbo užmokestis mokamas „vokeliuose“ (neoficialus darbas), kuris sudarė 23 proc. Prekyba nelegaliomis prekėmis (neįskaitant kontrabandinių prekių) ir paslaugomis 2010–2011 metais sudarė 12–13 proc., o kita šešėlinė veikla – 7–9 proc.



**3 pav. Šešėlinės ekonomikos struktūra Lietuvoje**

Šaltinis: (Sudaryta autorių pagal LLRI, 2011a)

Siekdama nustatyti, kokios priežastys veikia šešėlinę ekonomiką Lietuvoje, J. Krumplytė (2009) atliko ekspertinį vertinimą (atsakymams buvo naudota skalė nuo 1 iki 5, kur 1 – labai silpna įtaka, o 5 – labai stipri įtaka). Svarbiausi šio tyrimo rezultatai pateikti 4-ame paveiksle. Galima pastebėti, kad stiprią ir labai stiprią įtaką (4 ir 5 balai atsakymų skalėje) šešėlinei ekonomikai Lietuvoje daro: per didelė mokesčių našta (pvz. didelis skirtumas tarp gaunamų bruto pajamų ir legalios darbo vietos atveju), teisės aktų spragos bei dažna teisės aktų kaita, pajamų nelygybė ir augantis skurdo lygis, nepasitikėjimas šalies vyriausybe, korupcijos lygis ir palankus požiūris į ją, bei žema mokesčių moralė. Aiškiai matyti, kad net 55–73 proc. ekspertų šias priežastis laiko labai svarbiomis. Lietuvos šešėlinės ekonomikos augimui, ekspertų nuomone, neturi įtakos per griežtas (arba nepakankamas) teisinis ir administracinis reguliavimas (28,9 proc.). Tai gi didžiausią įtaką šešėlinei ekonomikai daro ekonominiai veiksniai, mažesnę – socialiniai psichologiniai veiksniai, o pačią mažiausią – teisiniai ir administraciniai veiksniai. Tačiau daugumos ekspertų nuomone, šešėlinę ekonomiką lemia priežasčių visuma, o ne kažkuri viena konkreti priežastis.



**4 pav. Stiprią ir labai stiprią įtaką Lietuvos šešėlinei ekonomikai darantys veiksniai**

Šaltinis: (Sukurta autorių pagal J. Krumplytė, 2009)

Apibendrinant galima teigti, kad nors skirtingi šešėlinės ekonomikos vertinimo metodai lemia skirtingus tyrimų rezultatus, tačiau aiškiai matyti, kad Lietuvos padėtis šiuo aspektu yra nepalanki. J. Krumplytės (2009) tyrimas atskleidė, kad per didelė mokesčių našta ir teisės aktų spragos, leidžiančios apeiti įstatymus, turi didžiausią įtaką šešėlinei ekonomikai plisti Lietuvoje. Taip pat labai didelę įtaką daro socialiniai ir psichologiniai veiksniai, tokie kaip aukštas korupcijos lygis, nepasitikėjimas šalies vyriausybe bei žema mokesčių moralė.

## **Išvados**

Šešėlinė ekonomika literatūroje apibrėžiama nevienareikšmiškai ir nėra nusistovėjusios jos sampratos. Ji dažnai priklauso nuo tyrėjo ir jo tyrimui keliamo tikslo. Šiame straipsnyje laikomasi nuomonės, kad šešėlinė ekonomika apima

legalias veiklas, kurios yra sąmoningai slepiamos nuo valdžios institucijų siekiant išvengti mokesčių ar nesilaikyti tam tikrų įstatymų nuostatų.

Straipsnyje aptarti tiesioginiai, netiesioginiai ir faktoriai metodai yra labiausiai paplitę šešėlinės ekonomikos lygio šalyje vertinimo tyrimuose, tačiau iki dabar nesutariama, kuris iš metodų yra geriausias. Visi jie turi savų privalumų ir trūkumų, o atskiro metodo teikiami rezultatai gali skirtis naudojant skirtingus pradinius duomenis arba pasirenkant skirtingus kintamuosius. Dėl to labai sunku nuspręsti, kurie iš gautų rezultatų geriausiai atspindi tikrąjį šalies šešėlinės ekonomikos lygį.

Nors skirtingi šešėlinės ekonomikos vertinimo metodai lemia skirtingus tyrimų rezultatus, tačiau aiškiai matyti, kad Lietuvos padėtis šiuo aspektu yra nepalanki. Atskleista, kad per didelė mokesčių našta ir teisės aktų spragos, leidžiančios apeiti įstatymus, turi didžiausią įtaką šešėlinės ekonomikos plitimui Lietuvoje. Taip pat labai didelę įtaką daro socialiniai ir psichologiniai veiksniai, tokie kaip aukštas korupcijos lygis, nepasitikėjimas šalies vyriausybe bei žema mokesčių moralė.

## Literatūra

- Brakauskienė, L. Adlys, P. (1997). Neapskaitoma ekonomika: sampratos, tyrimai, problemos. Vilnius: Statistikos departamentas prie LRV. 60 p.
- Brekis, E. (2007). Latvia's Underground Economy Modelling with an Emphasis on Tax Policy. University of Latvia. Riga: University of Latvia, p. 37-74.
- European Working Conditions Observatory (EWCO). (2012). New index measures shadow economy in Baltic States. Eurofound.europa.eu.
- Ferwerda, J. Deleanu, I. Unger, B. (2010). Revaluating the Tanzi-Model to Estimate the Underground Economy. Tjalling C. Koopmans Research Institute. Nr. 10-04.
- Gutmann, P. M. (1977). The Subterranean Economy. Financial Analysts Journal. Vol. 33, nr. 6.
- Krumplytė, J. (2008). Šešėlinės ekonomikos samprata ir priežasčių analizė. Ekonomika ir vadyba: aktualijos ir perspektyvos. Vilnius: VGTU. Nr. 4(13), p. 238-250.
- Krumplytė, J. (2009). Šešėlinės ekonomikos veiksnių ir priežasčių tyrimas ekspertinio vertinimo metodu: Lietuvos atvejis. Verslas, vadyba ir studijos. Vilnius: VGTU, p. 122-138.
- Lietuvos laisvosios rinkos instituto 27-tas Lietuvos ekonomikos tyrimas. (2011) Lietuvos laisvosios rinkos institutas. Nr. 2010/2011 (2).
- Lietuvos laisvosios rinkos instituto 28-tas Lietuvos ekonomikos tyrimas. (2011a) Lietuvos laisvosios rinkos institutas. Nr. 2011/2012 (1).
- Lietuvos laisvosios rinkos instituto 30-tas Lietuvos ekonomikos tyrimas. (2012) Lietuvos laisvosios rinkos institutas. Nr. 2012/2013 (1).
- Rosser, J. B. (2006). Knygos (Schneider, F. Enste, D. (2002) Shadow economy: an international survey. Cambridge University Press. 222 p.) apžvalga.
- Schneider, F. (2010). Size and Development of the Shadow Economy of 31 European Countries from 2003 to 2010. Revised Version September.
- Schneider, F. Buehn, A. (2012). Shadow Economies in Highly Developed OECD Countries: What Are the Driving Forces? Institute for the Study of Labor. Nr. 6891.
- Schneider, F. Buehn, A. Montenegro, C. E. (2010). Shadow Economies All over the World, New estimates for 162 Countries from 1999 to 2007. The World Bank. Nr. 5356.
- Schneider, F. Enste, D. (2000). Shadow Economies: Size, Causes and Consequences. Journal of Economic Literature. Vol. 38, p. 77-114.

- Schneider, F. Enste, D. (2002) Shadow economy: an international survey. Cambridge University Press, 222 p.
- Smith, Ph. (1994) Assessing the Size of the Underground Economy: The Statistics Canada Perspectives. Income and Expenditure Accounts technical series. Nr. 28.
- Tanzi, V. (1999) Uses and Abuses of Estimates of the Underground Economy. The Economic Journal. Vol. 109, nr. 456.
- Vilniaus pedagoginis universitetas, ekonomikos katedra. (1999), Ekonomikos terminai ir sąvokos. Vilnius: VPU leidykla, 156 p.
- Vuletin, G. (2008) Measuring the Informal Economy in Latin America and the Caribbean. International Monetary Fund. Nr. WP/08/102.

## **THE ASSESSMENT OF SHADOW ECONOMY IN LITHUANIA**

**Emilija Narbuntaitė, Agnė Ramanauskaitė**

### **Summary**

In the scientific literature the shadow economy is defined as complex phenomena. The existence of it is determined by various causes and factors and the main purpose of this paper is to describe the meaning of shadow economy and estimate the size of it in Lithuania. The main tasks of this paper are to analyze the main conception of shadow economy, to present alternative methodologies for measuring the shadow economy, to analyze the level of shadow economy in Lithuania and disclose the main causes of it. The first part of the paper analyzes the main conception of shadow economy. There are various points of view describing the definition of shadow economy and it depends on the main point of research. In this paper it is used the economical point of view. The second part of the paper presents the alternative methodologies for measuring shadow economy. There are various methods assigned to direct, indirect and factorial groups. Finally, in the third part of the paper it is presented the results of other authors' researches of Lithuanian shadow economy. According to them, the rate of Lithuanian shadow economy fluctuates between 17-33.8% of gross domestic product. The most important Lithuanian shadow economy causes are too big tax burden, gaps in legislation, distrust and dissatisfaction of government.